

С. А. ЛИПКО

Старожитності верхів'я р. Случ

(матеріали до археологічної карти)

Район верхів'я р. Случ на границі Житомирської і Хмельницької областей, що відноситься до північної периферії Волино-Подільської височини, як виявилось останнім часом, дуже насичений археологічними пам'ятками.

Перші відомості про пам'ятки цього району були одержані наприкінці 20-х років. В 1927 р. С. С. Гамченко і М. Л. Макаревич здійснили невеликі розкопки поселення трипільської культури біля с. Колодяжин Дзержинського р-ну Житомирської обл. Того ж року вони відкрили поселення трипільської культури біля с. Привітів, а в 1930 р. таке ж поселення в с. Демківці Любарського р-ну Житомирської обл. відкрив С. С. Гамченко.

В 1948—1951 рр. поблизу с. Деревичі В. К. Гончаров і П. О. Раппопорт¹ дослідив поселення трипільської культури, скіфського часу та два городища часу Київської Русі (рис. 1), одне з яких, в уроч. Замчисько, вважається залишками літописного міста Деревича, що існувало на Болохівській землі.

В 1949 р. Ю. М. Захарук провів розкопки поселення в уроч. Горбовиця поблизу с. Нова Чорторія², де були здобуті матеріали найпізнішого етапу трипільської культури.

Найбільша кількість поселень була виявлена тут в кінці 50-х, в 60-х роках розвідками І. С. Винокура, П. О. Раппопорта та автора. Так, в 1951—1961 рр. І. С. Винокур дослідив відкрите ним поселення черняхівської культури в уроч. Селисько на західній околиці Любара. В 1956 р. П. О. Раппопорт відкрив давньоруське городище XII—XIII ст. поблизу ст. Разіво³. В 1961 р. загоном у складі І. І. Богуна, І. С. Винокура та С. А. Липка була проведена розвідка по р. Случ та її притоках, в результаті якої виявлені численні поселення різних епох в околицях сіл Демківці, Житинці, Колодяжне, Павлочка, Привітів, Северин, Стара Чорторія. Чимало пунктів відкрито під час розвідок, які проводив автор разом з членами археологічного гуртка Любарського будинку піонерів⁴.

Поселення різних епох — від енеоліту до часів Київської Русі — розташовуються на мисах і похилих ділянках лесових терас р. Случ та її лівих (Білка, Госира, Деревичка) і правих (Попівка, Жилка, Каранька, Блива, Вербка, Ліска, Тюкелівка) притоках, прорізаних численними ярами з виходами джерел. Лесові ґрунти північних схилів Волино-Подільської височини, велика кількість водних джерел сприяли заселенню цієї території в різні часи землеробським населенням. Останнім часом на невеликій ділянці басейну Случі від с. Остропіль Старокостянтинівського р-ну Хмельницької обл. до с. Колодяжин Дзержинського р-ну Житомирської обл., довжиною близько 40—50 км, виявлено 27 місцезнаходжень, короткий опис яких наводиться нижче.

1. с. Колодяжне⁵ Дзержинського р-ну Житомирської обл. На високих мисах лівого і правого берега р. Тюкелівки за 0,2—1,5 км на схід і південь від села виявлено сліди поселень епохи бронзи, скіфського часу та давньоруське городище.

2. **Нова Чорторія** Любарського р-ну Житомирської обл. На високому мисі правого берега Случі в уроч. Панівці розташоване давньоруське городище XII—XIII ст. розмірами 64×65 м⁶. Із заходу і сходу мис оточений долинами струмків, а з півдня — річкою Случ. Добре простежуються вали. Крім кераміки часів Київської Русі, на городищі зустрічається кераміка трипільської культури та раннього залізного віку.

¹ Гончаров В. К. Роботи Волинської експедиції 1948 р.— АП, 1952, т. 3, с. 171—172; Раппопорт П. А. Города Болоховской земли.— КСИИМК, 1955, вып. 57, с. 52—59.

² Захарук Ю. М. Пізньотрипільське поселення у верхів'ї р. Случ.— АП, 1956, т. 6, с. 130—133.

³ Раппопорт П. А. Военное зодчество западно-русских земель X—XIV вв. Л., 1967, с. 72, 73, 132, 134, 225.

⁴ Найбільш активну участь у розвідках приймали В. Голованець, В. Забара, П. Липко, Б. Родіонов, В. Шуляк.

⁵ Тут і далі номер пункту відповідає номеру на карті (рис. 1).

⁶ Городище відоме під назвою «Панівці» з 1471 р. Див.: Архив Юго-Западной России, т. 2, ч. 7, с. 4—5.

3. с. Паволочка Дзержинського р-ну Житомирської обл. В селі, вздовж р. Тюкелівки виявлено сліди поселень трипільської культури, раннього залізного віку, черняхівської культури та часу Київської Русі.

4. с. Привітів Любарського р-ну Житомирської обл. В уроч. Замчисько на лівому березі р. Тюкелівки розташоване давньоруське городище XII—XIII ст., поруч простежуються сліди поселення черняхівської культури.

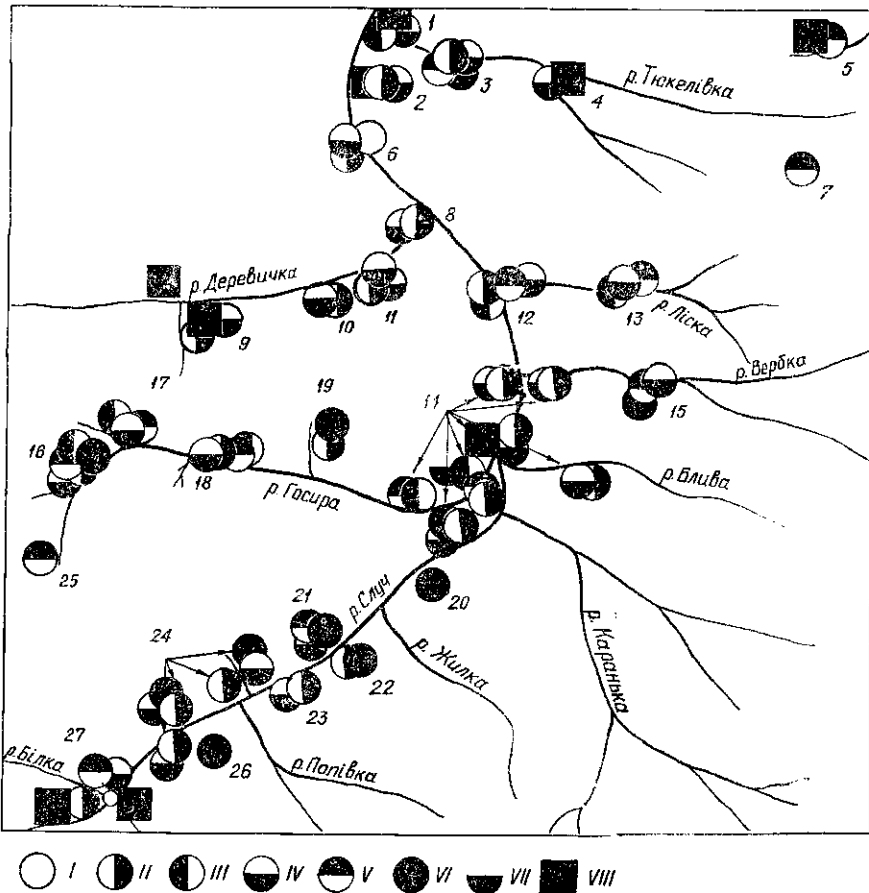


Рис. 1. Схема розташування пам'яток у верхів'ї Случі:

1 — Колодажне; 2 — Нова Чорторія; 3 — Паволочка; 4 — Привітів; 5 — Довбиші; 6 — Стара Чорторія; 7 — Меленці; 8 — Мала Деревичка; 9 — Великі Деревичі; 10 — Борушківці; 11 — Глезна; 12 — Коростки; 13 — Липне; 14 — смт Любар; 15 — Кутище; 16 — Житляці; 17 — Гізовщина; 18 — Демківці; 19 — Озерне; 20 — Гринівці; 21 — Гровалівка; 22 — Педянка; 23 — Вигнанка; 24 — Коржівка; 25 — Северини; 26 — Махаринці; 27 — Остропіль.
I — неоліт; II — трипільська культура; III — епоха бронзи; IV — ранній залізний вік; V — черняхівська культура; VI — давньоруські поселення; VII — давньоруські могильники; VIII — давньоруські городища.

5. с. Довбиші Чуднівського р-ну Житомирської обл. На південно-східній околиці села, на високому місці лівого берега р. Ібра, виявлено городище часу Київської Русі розмірами 66 × 69 м, обнесене земляними валами, а також сліди поселення черняхівської культури.

6. с. Стара Чорторія Любарського р-ну Житомирської обл. У північно-східній частині села в уроч. Лиса Гора на лівому березі р. Случ розташоване городище часу Київської Русі із шаром раннього залізного віку. Серед знахідок — кераміка та залізний спис (рис. 2, 5). На городищах колгоспників в 200 м на південний захід від школи було знайдено бронзовий кельт (рис. 3, 2). В центрі села, в уроч. Горб, знаходився курган (рис. 4), зустрічаються матеріали доби неоліту, трипільської культури та раннього залізного віку.

7. с. Меленці Любарського р-ну. За 2 км на північний схід від села, на схилі тераси лівого берега р. Ібра, біля ґрунтової дороги знайдено кераміку черняхівської культури, біконічне прясло, обрізки оленячих рогів

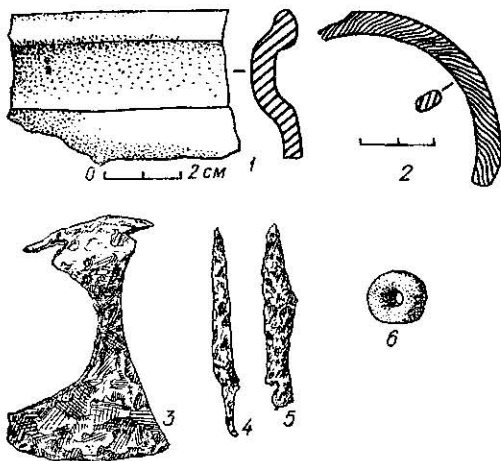


Рис. 2. Матеріали давньоруського часу:
1, 4 — с-т Любар; 2 — Пурвазія; 3, 6 — Великі
Деревичі; 5 — Стара Чорторія.

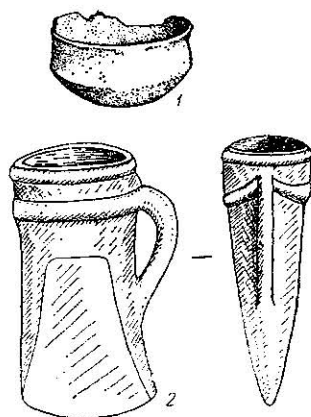


Рис. 3. Матеріали епохи бронзи
та черняхівської культури:
1 — Гізівщина; 2 — Стара Чорторія.



Рис. 4. Курган в с. Стара Чорторія.

8. с. Мала Деревичка Любарського р-ну. На південній околиці села, на терасі лівого берега р. Деревички, понад ставом, зустрічаються матеріали трипільської культури та раннього залізного віку.

9. с. Великі Деревичі Любарського р-ну. Біля села знаходяться два давньоруських городища в урочищах Городисько і Замчисько. На першому, крім давньоруської кераміки XII—XIII ст., знайдено кераміку трипільської, тшинецько-комарівської, черняхівської культур та скіфського часу і пряслиця ранньозалізного віку (рис. 6, 1—4, 7, 9). На другому, яке вважається залишками літописного міста Деревича, крім кераміки

XII—XIII ст., знайдено шиферне прясло, залізна бойова сокира (рис. 2, 6, 3), уламки кручених скляних браслетів, а також кераміка трипільської культури та скіфського часу.

10. с. **Борувківці** Любарського р-ну. В уроч. Острів, на правому березі р. Деревички, біля греблі, зібрано матеріали трипільської культури та скіфського часу. Матеріали того ж часу знайдене на зораному полі на мисах правого берега річки за 0,5—1,5 км на схід від греблі. Серед підйомного матеріалу — пізньотрипільська кераміка, кераміка скіфського часу, крем'яні ножі, кам'яна сокира з просвердленим отвором.

11. с. **Глезне** Любарського р-ну. В районі села виявлено сліди трьох поселень скіфського часу. Одне з них в центрі села на острові, утвореному р. Деревичкою та її рукавом. Тут же зустрічаються матеріали черняхівської культури. Друге — на західній око-

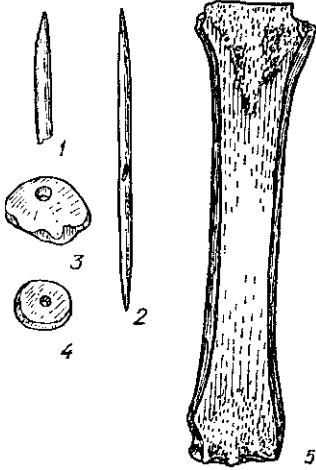


Рис. 5. Вироби з кістки: 1—5 — снт Любар (1, 3, 5 — уроч. Селисько; 2 — уроч. Гаршівка).

лиці села на лівому березі річки, над ставом поблизу лісу, на орному полі. Третє — на південно-західній околиці села, на мисах правого берега р. Деревички. Крім матеріалів скіфського часу, зустрічається також кераміка трипільської культури. Біля села виявлено кілька випадкових знахідок. Це глечик культури кулястий амфор (рис. 7), знайдений в піщаному кар'єрі, та давньоруська посудинка з двома вухками (рис. 8) з торфяника в заплаві р. Деревички, що на захід від села.

12. с. **Коростки** Любарського р-ну. В межах села нагородах колгоспників виявлено два поселення черняхівської культури: одне — на правому березі р. Ліски — правої притоки Случі (тут же трапляється кераміка раннього залізного віку), а друге — на лівому березі річки, на західній околиці села. Крім того, на лівому березі р. Ліски, за 1 км на схід від села, — сліди ще одного поселення черняхівської культури. На південний схід від села, в уроч. Бірючиха, на правому березі струмка (права притока Случі) виявлено кераміку раннього залізного віку, кераміку та фрагмент кістяного гребінця із бронзовими заклепками черняхівської культури. Проти гирла р. Ліски на лівому березі Случі знайдено сліди поселень залізного віку. Серед знахідок кераміка, зернотерки, крем'яні сокири, округлий в плані плоский керамічний виріб з прокресленням на одному боці хрестом (рис. 6, 5).

13. с. **Липне** Любарського р-ну. У східній частині села, на правому березі р. Ліски, знайдено матеріали раннього залізного віку та черняхівської культури. В двох місцях поблизу села виявлено залишки поселень епохи бронзи. Одне — на терасі правого берега р. Ліски, за 2—3 км на захід від села, а друге — на її лівому березі, на піщаному підвищенні, за 2,5 км на захід від села.

14. снт **Любар**, райцентр. Поблизу міста виявлено 12 місцезнаходжень різного часу:

на північній околиці Любара (Громада), в уроч. Зволеничина, знаходяться велике (площею біля 10 га) поселення трипільської культури (етап СІ за Т. С. Пассек) та сліди поселення раннього залізного віку. Серед знахідок трипільської культури, крім кераміки, виявлено крем'яні сокири, зернотерки, розтиральники, пластика (рис. 9, 3—6);

за північно-східною околицею Любара (Юрівка), на ділянці лівого берега р. Вербка (права притока Случі), на площі біля 3 га, в уроч. Чернече знайдено матеріали трипільської культури та раннього залізного віку: кераміка, крем'яні сокири, кам'яна сокира з просвердленим отвором, крем'яні ножі, серпи;

на ділянці тераси лівого берега Случі, від струмка проти школи-інтернату до залізобетонного моста на дорозі Бердичів — Гриців виявлено кераміку комарівської культури епохи бронзи, раннього залізного віку, прикрашену ямковим, геометричним орнаментом та валиками під вінцями, кераміку з хвилястим орнаментом часів Київської Русі, а також керамічний «хлібець» (рис. 6, 8), біконічне і плоске прясло;

на мису лівого берега Случі, на південний захід від пошти — давньоруське городище, можливо, залишки літописного міста Болохова, згадуване рядом дослідників⁷. Крім давньоруської кераміки XII—XIII ст. (рис. 2, 1), денця з клеймом, уламків скляних браслетів, намистин, тут виявлено кераміку і статуетку трипільської культури, уламки посуду доби бронзи, прикрашені шнуром, прясло та кераміку раннього залізного віку;

на підвищеній терасі лівого берега Случі, за 100 м праворуч від шосе Любар — Озерне та за 500 м на схід від районного об'єднання «Сільгостехніка» виявлено давньоруське кладовище, на якому було досліджено три поховання. Одне з них належало

⁷ Дашкевич Д. Н. Болоховская земля и ее значение в русской истории, эпизод из истории Южной Руси в XIII—XIV столетиях. Киев, 1876; Раннопорт П. А. Города Болоховской земли. — КСИИМК, 1955, вып. 57, с. 52—59; Липко С. А. Де був давній Болохов. — УІЖ, 1971, № 4, с. 99—104; Липко С. А. Археологічна розвідка давньоруського міста Болохова. — Археологія, 1973, 12, с. 95—98.

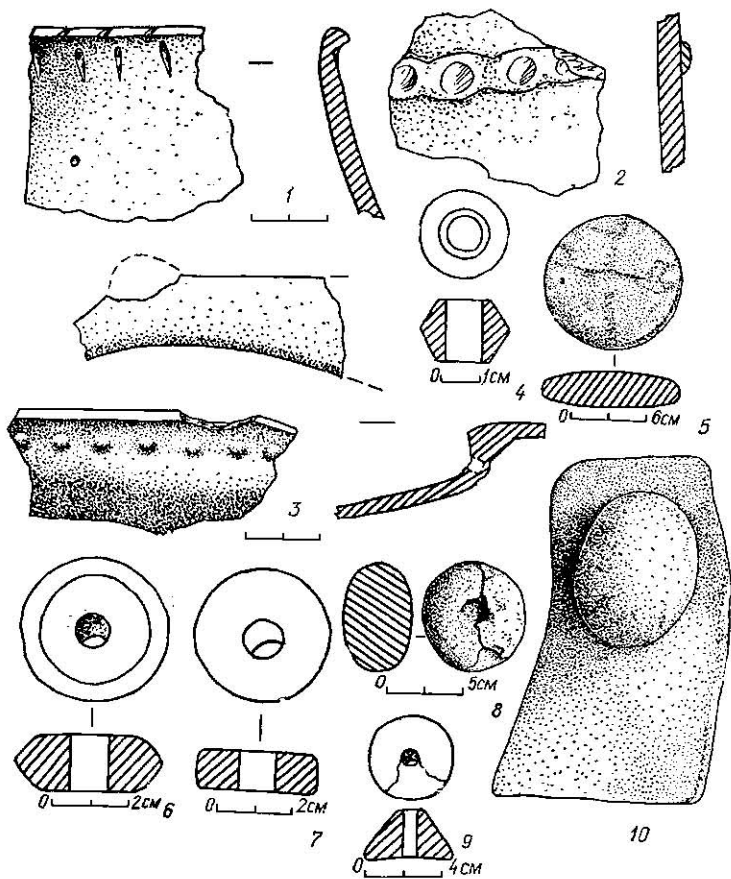


Рис. 6. Матеріали поселень раннього залізного віку:
 1—4, 7, 9 — Великі Деревичі; 6 — Кутаща; 10 — Коржівка; 5 — Коростки;
 8 — смт Любар.



Рис. 7. Посудина культури кулястих амфор (с. Глезне).

Рис. 8. Горщик давньоруського часу (с. Глезне).

жінці. Кістяк лежав у випростаному стані на спині, головою на захід. На шийник хребця знайдено бронзовий гудзик, на передпліччі лівої руки — цілий кручений браслет з світло-синього скла, на середньому пальці правої руки — срібна каблучка, прикрашена чеканим орнаментом із черню;

в уроч. Гарашівка, на надзаплавній терасі лівого берега Случі, проти костьолу — сліди поселення доби бронзи, раннього залізного віку, черняхівської культури та часів

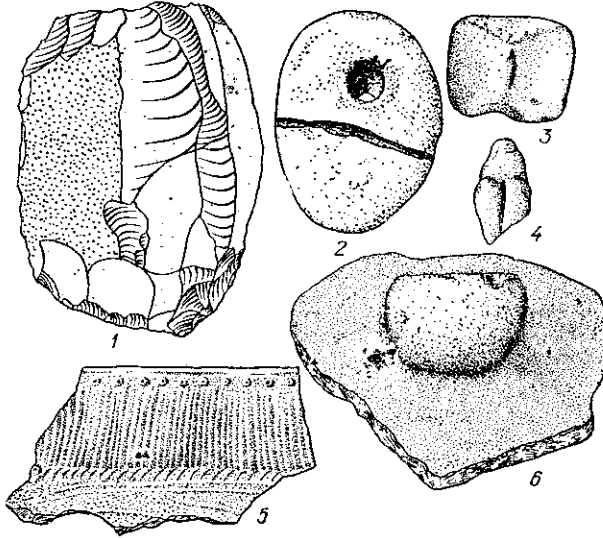


Рис. 9. Матеріали трипільської культури:

1, 2 — с-мт Любар, уроч. Іваніюве; 3—6 — с-мт Любар, уроч. Зволещина.

Київської Русі. Тут виявлено кераміку, бруски з пісковнику (рис. 10, 1) та кістяні шила (рис. 5, 2);

в уроч. Випас, на схід від уроч. Гарашівка, також на лівому березі Случі, знаходились два кургани висотою 1 і 2 м та діаметром 16 і 21 м;

в урочищах Вир і Цибульщина, на лівому березі ріки, проти Каранського кар'єра виявлено поселення трипільської культури та раннього залізного віку;

в місті Новий Любар, на мису високого правого берега Случі, площею біля 45 га, що з півдня, заходу і півночі омивається р. Случ, а з напільної сторони відмежованому глибоким ровом, розташоване Любарівське городище XVII—XIX ст. Крім того, тут виявлено матеріали трипільської культури, раннього залізного віку та черняхівської культури;

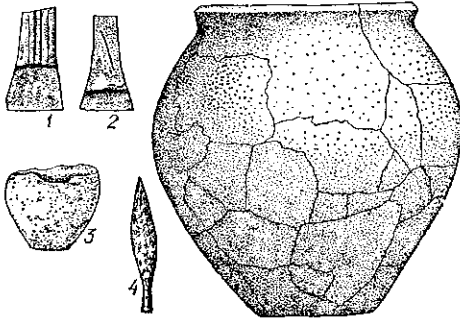


Рис. 10. Матеріали черняхівської культури з с-мт Любар:

1 — уроч. Гарашівка; 2 — уроч. Іваніюве; 3—5 — уроч. Селисько.

нованими валиками та борозенками під вінцями, біконічне прясло, кераміка черняхівської культури, бруски (рис. 10, 2), кераміка часів Київської Русі XII—XIII ст. та залізні ножі (рис. 2, 4);

на західній околиці Любара (Стрижівка), на мисах вздовж лівого берега р. Гosiра, в напрямку до с. Іванківці в уроч. Селисько — сліди поселень доби бронзи, скіфського часу та черняхівської культури. Крім кераміки тут знайдено грузила, залізний наконечник списа (рис. 10, 3—5), кістяне шило, кістяні намистини, лошило з кістки (рис. 5, 1, 3, 5).

15. с. Кутище Любарського р-ну. За 0,2—1 км на захід від села, на обох берегах р. Вербки, в уроч. Краєщина виявлено сліди поселень раннього залізного віку, черняхівської культури та часів Київської Русі. Ще одне поселення раннього залізного віку зафіксоване на правому березі р. Вербки, за 0,5 км на схід від села. Тут знайдено кераміку, прясла, хлібець керамічний та кам'яну сокиру.

16. с. Житинці Любарського р-ну. На лівому березі р. Госири, на західній околиці села Житинці та між цією околицею і греблею, по якій проходить дорога в с. Пеньки, що на правому березі річки, та проти цього села виявлено матеріали (переважно кераміку) трипільської культури, пізнього періоду доби бронзи, раннього залізного віку, черняхівської культури та часу Київської Русі. За даними обстеження, площа поселення черняхівської культури, розташованого проти с. Пеньки, становить близько 4 га.

17. с. Гізовщина Любарського р-ну. На лівому березі р. Госира, біля будівель колгоспу зібрані матеріали доби бронзи, скіфського часу та черняхівської культури, пред-



Рис. 11. Горщик трипільської культури (с. Вигнанка).

ставлені керамікою (рис. 3, 1), крем'яними сокирами з відшліфованими лезами, кам'яною сокирою-молотом, а також біконічним пряслом та керамічною ллячкою.

18. с. Демківці Любарського р-ну. На лівому березі р. Госири за 0,5—3 км від села, на орному полі виявлено сліди поселень трипільської культури, доби бронзи, скіфського часу та черняхівської культури. Сліди черняхівських поселень простежені ще в двох місцях — в межах села на лівому березі річки на горді колгоспника П. С. Романовського та між колгоспними фермами і річкою. На правому березі річки за 100—150 м на схід від села відмічені сліди поселення скіфського часу.

19. с. Озерне Любарського р-ну. За 2,5 км на південь від села, на лівому березі струмка, що впадає в р. Госиру, виявлено сліди поселень трипільської культури та часів Київської Русі.

20. с. Гринівці Любарського р-ну. У заплаві правого берега р. Случ, на південно-західній околиці села, в уроч. Селисько знайдено давньоруську кераміку з хвилястим орнаментом, а також залізний серп і долото.

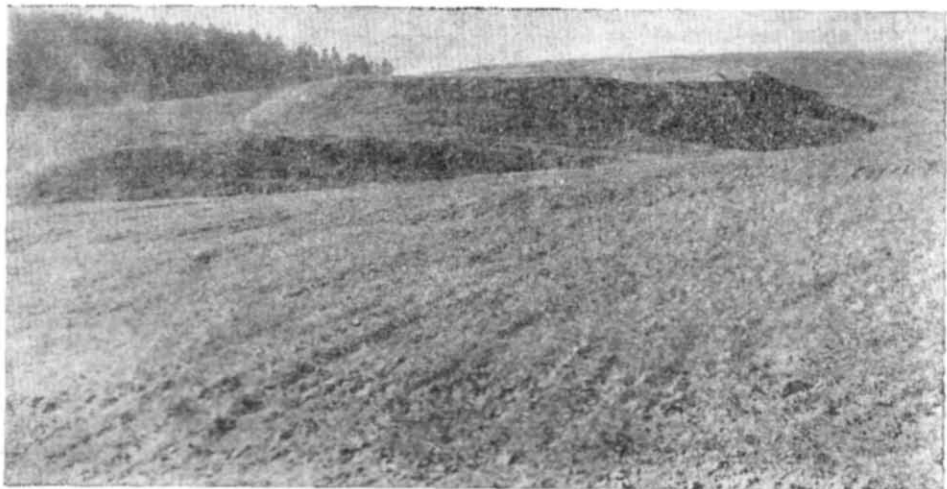


Рис. 12. Давньоруське городище поблизу с. Остроніль.

21. с. Провалівка Любарського р-ну. На лівому березі р. Случ за 0,3—1 км на південь виявлено сліди поселень раннього залізного віку, черняхівської культури та часів Київської Русі. Серед знахідок — кераміка та скляний браслет (рис. 2, 2).

22. с. Пединки Любарського р-ну. На мису правого берега р. Случ за 1 км на південь виявлено поселення трипільської культури (етап СІІ за Т. С. Пассек), раннього залізного віку та часів Київської Русі.

23. с. Вигнанка Любарського р-ну. На південній околиці села, в уроч. Заставок (мис високого правого берега Случі) та за 1 км на південь, в уроч. Грабівці, на пологовому правому березі ріки, знайдені залишки двох пізньотрипільських поселень. Перше зайняте городами колгоспників, друге — орне поле. На поселеннях зібрано: кераміку (рис. 11), кілька уламків крем'яних сокир, скребки та кам'яну сокиру-молот. В уроч. Луг, що знаходиться між двома згаданими урочищами, на дюнному підвищенні трапляється кераміка скіфського часу.

24. с. Коржівка Старокостянтинівського р-ну Хмельницької обл. На правому березі р. Случ, проти південної околиці села, виявлено матеріали пізньотрипільської культури (в тому числі з розписом), важок, виготовлених з черепка, зернотерку та розтиральник із сірого граніту (рис. 6, 10). Тут же зустрічається кераміка раннього залізного віку. Ще два поселення трипільської культури виявлено на лівому березі Случі. Одне з них за 0,5 км північніше села, в уроч. Баштан (тут же зустрічається кераміка раннього залізного віку і часу Київської Русі) та в уроч. Пасічицько за 1,5 км на північ від села, проти гирла р. Попівка (права притока Случі), на мисі, на півдні — ярмом, а на півночі — долиною струмка. Північніше цього урочища, на лівому березі струмка, в уроч. Селисько знайдено сліди поселень раннього залізного віку та часів Київської Русі.

25. с. Северини Старокостянтинівського р-ну. На захід від села, у верхів'ї р. Госири, на її лівому березі виявлено поселення черняхівської культури.

26. с. Махаринці Старокостянтинівського р-ну. На мису правого берега Случі, західніше від села, поблизу кар'єру виявлено залишки поселення часів Київської Русі.

27. с. Остропіль Старокостянтинівського р-ну. В межах села та біля нього виявлено дев'ять місцезнаходжень:

за 0,3 км на захід від села, на лівому березі р. Білки, в уроч. Селисько виявлено поселення черняхівської культури;

при впадінні р. Білки в Случ, на мису, утвореному лівими берегами річок, знаходиться поселення трипільської культури та Замчище XVI—XVIII ст., обмежене з півночної сторони ровом;

на городах лівого берега Случі, від греблі до уроч. Садиби, зустрічається кераміка скіфського часу;

за 3 км на захід від села, на високому клиновидному мису лівого берега р. Случ розташоване давньоруське городище, обнесене валами (рис. 12). Площа городища біля 0,5 га. Крім кераміки XII—XIII ст., на площі городища зустрічається кераміка трипільської культури та раннього залізного віку;

в центрі села, біля млина, на високому правому березі р. Случ простежено сліди поселень трипільської культури та раннього залізного віку;

на тому ж березі Случі за 1,5 км на північ від млина, на мису довжиною 80 м (з заходу на схід), шириною 55 м, обмеженому на півдні і півночі глибокими ярами, розташоване городище XII—XIII ст. Тут же зустрічається кераміка раннього залізного віку;

на правому березі Случі за 1 км на південний захід від млина, в уроч. Слобода — поселення раннього залізного віку;

на південний захід від уроч. Слобода, на правому березі Случі, на полі сліди поселень трипільської культури та раннього залізного віку;

на східній околиці села, на правому березі р. Жилки, на дюнному підвищенні біля цегельного заводу знайдено поселення трипільської культури та раннього залізного віку.

С. А. Липко

Древности верховьев р. Случь

(материалы к археологической карте)

Резюме

Разведки, проведенные автором в 1956—1977 гг. в верховьях р. Случь и ее притоков на границах Житомирской и Хмельницкой областей, позволили выявить 47 местонахождений археологических памятников, в большинстве многослойных. Это поселения эпохи неолита, трипольской культуры, эпохи меди (этапы СІ и СІІ по Т. С. Пассек), бронзы, раннего железного века, черняховской культуры, периода Киевской Руси. Кроме того, зафиксированы древнерусский могильник и десять городищ, среди которых — летописные города Деревичи, Болехов.