

С. П. ПАЧКОВА,  
В. О. ПЕТРАШЕНКО

### Вивчення кераміки давньоруського городища біля с. Гринчук

Серед численних залишків матеріальної культури під час розкопок давньоруських пам'яток найбільш масовим матеріалом є кераміка. Вона часто виступає головним, а інколи і єдиним джерелом при обґрунтуванні датування та етнокультурної належності пам'ятки. Незважаючи на це, ще й досі не розроблена типологія давньоруської кераміки, відсутні чіткі критерії датування окремих типів, не розроблено термінологію деталей форм посудин, не існує єдиного принципу класифікації. Все це утруднює порівняння колекцій з різних комплексів. Тому пошук єдиної методики класифікації та аналізу кераміки є актуальним науковим завданням.

Дана стаття присвячена типології і датуванню горщиків з давньоруського городища поблизу с. Гринчук Кам'янець-Подільського р-ну Хмельницької обл.<sup>1</sup>

Таблиця 1

Вимірювання параметрів посудини з давньоруського городища біля с. Гринчук

Умовні позначення параметрів	Значення параметрів	Категорія розмірів для сумарних показників (кількість посудини, %)					Всього, %
		дуже малий	малий	середній	великий	дуже великий	
P <sub>1</sub>	Діаметр вінець	1	16,4	78,7	3,8	—	100
P <sub>2</sub>	Діаметр шийки	2,7	31,7	63,4	2,2	—	100
P <sub>3</sub>	Найбільший діаметр по тулубу	8,2	76,5	15,3	—	—	100
P <sub>6</sub>	Висота шийки	44,2	55,7	—	—	—	100
P <sub>7</sub>	Висота плечика	94	6	—	—	—	100

Для характеристики керамічного комплексу використано скорочену програму статистичної обробки кераміки, яку запропоновано В. Ф. Генінгом<sup>2</sup>.

Колекція глиняного посуду з с. Гринчук складається головним чином з уламків горщиків, фрагментів кришок, мисок та інших типів посуду, зустрічаються поодинокі екземпляри. Цілих форм горщиків в колекції лише три екземпляри, тоді як загальна кількість уламків становить близько 1400 екз. В статистичну обробку були включені матеріали як з об'єктів, так і з культурного шару. Всього відібрано 183 уламки верхньої частини горщиків, що характеризуються параметрами, представленими на табл. 1.

Відібраної кількості кераміки цілком достатньо для отримання певної характеристики комплексу горщиків з поселення. При обробці проведено облік всіх даних, що характеризують кожну окрему посудину (в нашому випадку репрезентовану її верхньою частиною). Враховані параметри або абсолютні розміри посудини, які відбивають форму горщика через показники форми, отримані в результаті співвідношення абсолютних розмірів. Крім цього, враховані форма шийки, конфігурація вінець, орнаментация і її місцеположення, присутність виїмки для кришки, технологія виготовлення.

<sup>1</sup> Основні результати розкопок опубліковані в статті: Пачкова С. П. Давньоруське городище біля с. Гринчук.— Археологія, 1979, 32.

<sup>2</sup> Генінг В. Ф. Программа статистической обработки керамики из археологических раскопок.— СА, 1973, № 1, с. 114—136.

По параметру  $P_1$  (діаметр вінець) основну частину горщиків (144, або 78,7%) становлять посудини з середнім діаметром вінець від 16 до 25 см, невелику групу (7, або 3,8%) становлять вироби з великим діаметром від 26 до 30 см, малий діаметр від 10 до 15 см мають 30 горщиків (16,4%) і 2 екземпляри, або 1%, з дуже малим діаметром вінець (менше 10 см).

По параметру  $P_2$  (діаметр по основі шийки) основну частину горщиків (116, або 63,4%) становлять посудини з середнім діаметром шийки (від 16 до 25 см). Горщики з діаметром від 26 до 30 см зустрічаються в поодиноких випадках (4 екз., або 2,2%). Малий діаметр від 10 до 15 см мають 58 екземплярів (31,7%) і з дуже малим діаметром (менше 10 см) — 5 горщиків (2,7%).

Таблиця 2

Вимірювання показників форми з давньоруського городища біля с. Гринчук

Умове позначення показників	Найменування показників	Відношення параметрів	Категорія розміра (кількість посудин, %)					Всього, %
			дуже малий	малий	середній	великий	дуже великий	
ФА	Висотно-горловинний	$\frac{P_8}{P_2}$	5,5	83,6	10,9	—	—	100
ФБ	Профіль шийки	$\frac{P_1 - P_2}{2P_6}$	—	5,5	17,4	67,7	9,8	100
ФВ	Висота плечика	$\frac{P_7}{P_3}$	10,4	72,1	17,5	—	—	100
ФГ	Випуклість плечика	$\frac{P_3 - P_2}{2P_7}$	—	13	75	12	—	100

По параметру  $P_3$  (найбільший діаметр по тулубу) досліджувана колекція поділяється на кілька груп. Найбільш численна група горщиків з малим діаметром (від 16 до 25 см). Їх 140, або 75,5%, менша за кількістю з діаметром 26—35 см складається з 28 екземплярів (15,3%) і в зовсім невелику групу потрапляють горщики з дуже малим діаметром — близько 15 см (15 екз., або 8,2%).

По параметру  $P_6$  (висота шийки) виділено дві групи. В першу потрапляють посудини з дуже короткою шийкою, висота її коливається від 0,6 до 1,4 см (81 екз.). При цьому в даній групі переважають посудини з висотою шийки 1,2—1,4 см. Другу групу становлять горщики з короткою шийкою, висота якої коливається в межах 1,5—2,6 см. В ній 102 посудини, при цьому переважають посудини з висотою шийки 1,5—1,3 см.

По параметру  $P_7$  (висота плічка) горщики також поділяються на дві, але не рівномірні групи. В першу основну групу, що включає 172 екз., входять посудини з дуже малою висотою плічка — від 1,7 до 5 см, при цьому переважаюча більшість їх має висоту плічка 3—3,5 см. Решта горщиків становлять групу з малою висотою — від 5 до 9 см.

Таким чином, параметри показують, що горщики з городища біля с. Гринчук в переважній більшості являли собою невеликі за розміром посудини з короткою шийкою, невисоким плічком і маловипуклим тулубом. Однак абсолютні розміри деталей посудин не можуть дати повного уявлення про форму як цілої посудини, так і її частини, що необхідне для типологічної класифікації. Головна роль тут належить відносним величинам (показники форм), що відбивають пропорцію горщика (табл. 2).

Форму досліджуваних посудин визначає кілька показників. По висотно-горловинному показнику (ФА) — висота шийки по відношенню до її діаметра — досліджувані посудини можна поділити на три групи. До першої (ФА<sub>1</sub>) входить невелика кількість виробів — 10 екз. (5,5%), це дуже низькогорлі горщики, величина показника ФА яких від 0 до 0,05. Найбільша за кількістю посудин друга група (ФА<sub>2</sub>) — 153 екз. (83,6%). Сюди

відносяться низькогорлі посудини, покажчик ФА яких від 0,06 до 0,11. До третьої групи (ФА<sub>3</sub>) належать 20 горщиків (10,99%).

Покажчик профілю шийки (ФБ) визначає ступінь відгину шийки від її основи, за ним посудини діляться на чотири групи.

Перша група (ФБ<sub>1</sub>) — посудини із слабoproфільованою шийкою, якщо відгин умовної лінії шийки (прямою між зовнішньою стороною вінець і основою шийки) становить від 4 до 16°. Таких посудин 10 (5,5%). В другу групу (ФБ<sub>2</sub>) входять 32 горщики (14,4%), це посудини із середньoproфільованою шийкою, кут відгину у яких коливається від 17 до 28°. Третю, найчисленнішу групу (ФБ<sub>3</sub>) становлять посудини з сильноoproфільованою шийкою, кут відгину яких коливається в межах від 29 до 46°. Ця група включає 124 горщики (67,7%).

До четвертої групи (ФБ<sub>4</sub>) входять сильноoproфільовані посудини, кут відхилення шийки у них становить 47—59°. Таких посудин 18 (9,8%).

За висотним покажчиком плічка (ФВ) досліджувана колекція ділиться на три групи. До першої (ФВ<sub>1</sub>) входять 19 посудин, у яких відхилення висоти плічка до найбільшого діаметра по тулубу коливається в межах 0,09—0,12. До другої (ФВ<sub>2</sub>) — основна маса горщиків — 132. У них покажчик ФВ дорівнює 0,13—0,21. Третю групу становлять 32 посудини з висотним покажчиком плічка 0,22—0,33.

По покажчику випуклості плічка (ФГ) горщики з Гринчука поділяються також на три групи. До першої (ФГ<sub>1</sub>) входять горщики зі слабoвипуклим плічком, покажчик ФГ яких становить 11—21°. Їх нараховується 21 (13%). Основна маса горщиків потрапила до другої групи (138 екз., або 75%). Це середньoвипуклі вироби з покажчиком ФГ в межах 22—36°.

До третьої групи (ФГ<sub>3</sub>) входять горщики з сильноoвипуклим плічком (покажчик форми ФГ коливається в межах 37—51°). Вони становлять 22 екз., або 12%.

Таким чином, результати вимірювання покажчиків форми виробів з Гринчука показують, що основна маса горщиків з малою висотою горла, високо розташованим і з середньою випуклістю плічком, великоюoproфільовкою шийки. Покажчики форми дають уявлення щодо пропорції посудини. В досліджуваній колекції виділяються групи горщиків, подібні за пропорціями, тобто групи, кожний з горщиків в якій має однакові покажчики ФА, ФБ, ФВ і ФГ.

1-а група (ФА<sub>2</sub>, ФБ<sub>3</sub>, ФВ<sub>2</sub>, ФГ<sub>2</sub>) — горщики з малою висотою горла, високим плічком, сильноoproфільованою шийкою, кут відгину якої коливається в межах 29—46°, з середньoвипуклим тулубом, випуклість плічка якого коливається в межах 22—36°. Таких посудин 53, або 29% всієї колекції.

2-а група (ФА<sub>2</sub>, ФБ<sub>3</sub>, ФВ<sub>2</sub>, ФГ<sub>1</sub>) відмінна від першої тільки меншою випуклістю тулуба (11—21°). Вона складається з 11 екз. (60%).

3-я група (ФА<sub>2</sub>, ФБ<sub>3</sub>, ФВ<sub>3</sub>, ФГ<sub>3</sub>) відмінна від першої і другої значно більшою випуклістю тулуба (37—51°). Таких посудин також 11 (6%).

4-а група (ФА<sub>2</sub>, ФБ<sub>3</sub>, ФВ<sub>3</sub>, ФГ<sub>2</sub>) характеризується малою висотою горла, більш низько розміщеним та середньoвипуклим плічком, ніж в попередніх групах, сильноoproфільованою шийкою. Таких посудин 15 (8,2%).

5-а група (ФА<sub>2</sub>, ФБ<sub>2</sub>, ФВ<sub>2</sub>, ФГ<sub>2</sub>) відмінна від першої групи меншоюoproфільовкою шийки (17—29°). Таких посудин 17 (9,3%).

6-а група (ФА<sub>2</sub>, ФБ<sub>3</sub>, ФВ<sub>1</sub>, ФГ<sub>2</sub>) відмінна від першої більш високим розташуванням плічка. Вона становить 5% усієї виборки.

7-а група (ФА<sub>2</sub>, ФБ<sub>4</sub>, ФВ<sub>2</sub>, ФГ<sub>2</sub>) відмінна від першої більшoproфільованою шийкою. В цій групі 9 посудин (15%).

8-а група (ФА<sub>3</sub>, ФБ<sub>3</sub>, ФВ<sub>2</sub>, ФГ<sub>2</sub>) відмінна від першої більш високим горлом. В ній 7 посудин (3,8%).

9-а група (ФА<sub>2</sub>, ФБ<sub>1</sub>, ФВ<sub>2</sub>, ФГ<sub>2</sub>) характеризується малоюoproфільовкою шийки, яка у посудин цієї групи майже циліндрична (кут відгину всього 4—16°). У групі 5 посудин (13%).

Решта 44 посудини (24%) досліджуваної колекції утворюють групи, що нараховують менше 3% загальної кількості колекції. В математичній статистиці вони вважаються випадковими і не відбивають наявності процесу.

Таким чином, 139 екземплярів (76%) входять в дев'ять груп, що характеризують пропорції форми посудин. Найбільша 1-а група відбиває основну тенденцію розвитку пропорцій форми горщика на Гринчукському

Таблиця 3

Типи горщиків за ознаками (кількісне вираження, %)

Ознака	Зміст ознаки	Тип			
		I	II	III	IV
	<b>ФА</b>				
1	Дуже низькогорлі	5	5	4	14
2	Низькогорлі	83	73	96	72
3	Середня висота горла	12	22	—	14
	<b>ФБ</b>				
4	Малопрофільоване горло	2	5	20	14
5	Середньопрофільоване горло	13	5	32	57
6	Сильнопрофільоване горло	72	80	48	29
7	Дуже сильнопрофільоване горло	13	10	—	—
	<b>ФВ</b>				
8	Дуже високе плече	12	—	8	14
9	Високе плече	72	79	75	43
10	Середнє плече	16	21	7	43
	<b>ФГ</b>				
11	Маловипукле плече	14	10	9	14
12	Середньовипукле плече	72	84	80	85
13	Сильновипукле плече	14	6	11	—
	<b>Шийка</b>				
14, 18	Плавний вигин	53	36	80	72
15, 16, 19	З відтягнутим краєм	36	10	12	—
17, 20	З різким вигином	14	54	8	28
36	Присутність виїмки для кришки е	95	68	88	42
37	Немає	5	32	12	58

поселенні. Решта груп дуже близька до першої і різниться від неї тільки одним показником. Це свідчить про близький хронологічний діапазон існування цих груп.

Для повної характеристики форми давньоруських горщиків необхідно враховувати також лінію вигину профілю шийки, форму вінець, які створюють конфігурацію форми посудини і яка фіксується оком дослідника і відбиває передусім культурну і етнічну належність кераміки.

За характером вигину профіля шийки всю колекцію можна розділити на три групи.

I група з плавним вигином шийки нараховує 103 горщика (56,3%). Вона представлена горщиками з добре вираженою плавною шийкою (5 екз.) і посудинами з формою шийки, близькою до циліндричної, — 18 екз. (табл. 3, ознаки 14, 18).

II група — вироби з відтягнутим верхнім краєм шийки — 59 екз. (29%). В ній також можна розрізнити дрібні нюанси профілювання шийки: плавна з відтягнутим краєм — 31 екз., циліндрична з відтягнутим краєм — 15 (табл. 3, ознаки 16, 19).

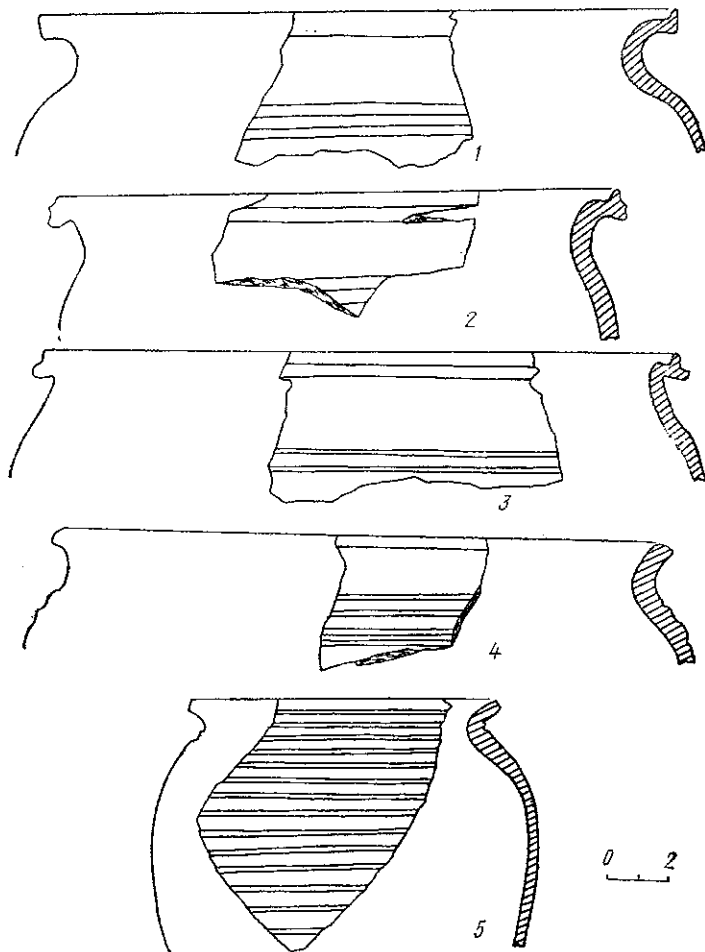


Рис. 1. Типи кераміки:  
горщики I типу (1 — 3); горщики II типу (4, 5).

III група найменша — лише 27 посудин (біля 15%). Тут виділяються посудини з чітко вираженим різким (ребристим) перегином шийки — 22 екз. і менш чітким — 5 (табл. 3, ознака 20).

За оформленням вінець посудини поділяються на дві групи: з вінцями без потовщень (6,1%) і з потовщенням (93,9%).

В середині цих груп вони різняться оформленням краю. Потовщені вінця мають краї з косим рівним зрізом (табл. 3, ознака 21—25). Такі посудини становлять 13,6% загальної кількості. Або вінця мають косий з проведеними по ньому рівчаками край (табл. 3, ознака 22) — 80 екз. (43,7%). Сюди потрапляє група посудин з майже горизонтальним зрізом вінець, по яких проходить жолобок (табл. 3, ознака 25). Вироби з вертикальним рівним зрізом вінець становлять 15 екз. (8,2%) і з проведеними по зрізу жолобками — 12 екз. (6,5%) (табл. 3, ознаки 23, 24). Посудини з багатограним (звичайно двограним) зрізом вінець: з гладкими гранями — дві посудини, із жолобками по гранях — 25 (13,6%), і, нарешті, невелику групу становлять горщики із заокругленим краєм вінець — 4,3% (табл. 3, ознаки 26—28).

Косий гладкий зріз з вінцями без потовщення мають три посудини, косий з жолобками — три і округлий — п'ять (табл. 3, ознаки 23, 30, 31).

При проведенні кореляції всіх виділених ознак, якими характеризується кожна окрема посудина, встановлено, що найбільш диференціюючими

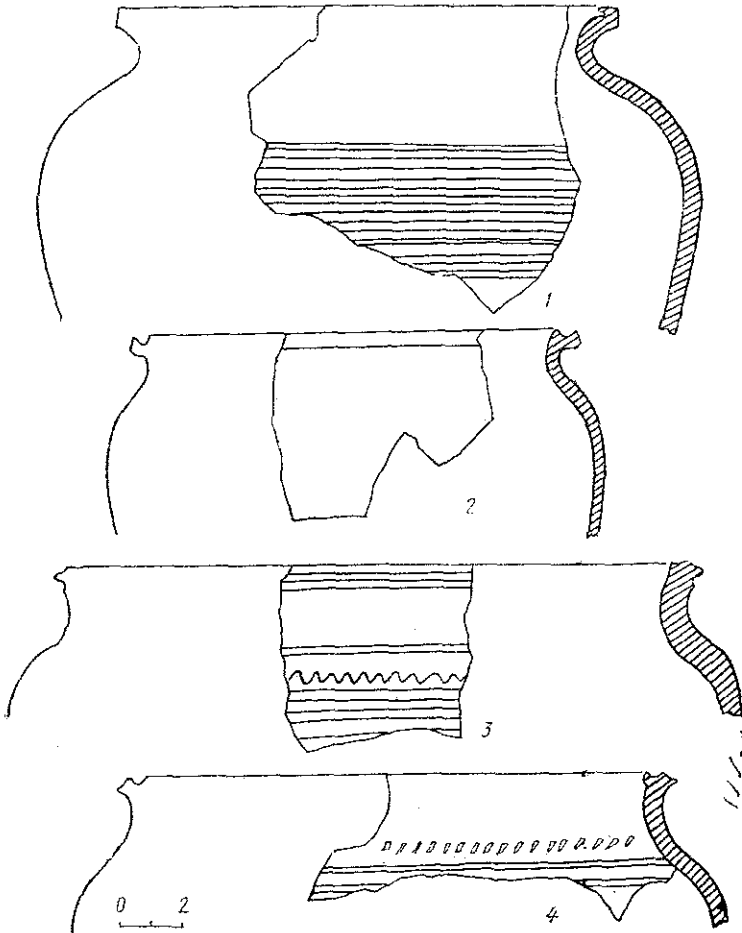


Рис. 2. Типи кераміки:  
горщики III типу (1, 2); горщики IV типу (3, 4).

є ознаки, що характеризують зріз вінець і вигин шийки. Приймаючи їх за основу, виділено чотири типи кераміки (рис. 1—3). Типологія проведена по найвищим коефіцієнтам подібності диференційючих ознак, що виражені у відсотках, перші три з яких розподіляються на підтипи.

Горщики I типу становлять 132 екземпляри, або 72% всієї вибірки (рис. 1, 1—3). Це посудини з низьким горлом (83%), рідше дуже низьким (5%), хоч зустрічаються і з більш високим (12%); сильнопрофільованою шийкою (72%), рідше дуже сильнопрофільованою (13%), зустрічається і середньопрофільована шийка (13%), з високим або дуже високим плечем (72%), в невеликій кількості (12%) — з середнім, середньовипуклим тулубом (72%) і в незначній мірі з маловипуклим і сильновипуклим (по 14%); з плавним вигином шийки (53%) або з шийкою з відтягнутим краєм (36%), рідше — з різким перегином (11%). Майже всі посудини (95%) мають виїмку для кришки. За формою вінець посудини цього типу поділяються на чотири підтипи: горщики з вертикальним плоским зрізом вінець; з плоским косим зрізом; з вертикальним зрізом, по якому проходять жолобки, з жолобчастим косим зрізом (варіанти 1—4, рис. 3).

Горщики II типу становлять 19 екз., або 10% вибірки (рис. 1, 4, 5). Це горщики з низьким горлом (73%), рідше дуже низьким (15%), але на відміну від I типу в цьому значно більший відсоток виробів із середньою висотою горла (22%); сильнопрофільованою шийкою (80%), але є горщики з мало- (5%), сильно- (10%) і середньопрофільованою, останніх в цьому типі менше, ніж в I (всього 5%). Переважають горщики з високим пліч-

ком (79%) і досить багато (21%) — з середнім. На відміну від I типу в II типі зовсім немає посудин з дуже високим плічком.

Більшість посудин цього типу мають середньовипуклий тулуб (84%), що на 12% більше, ніж в I типі. Ще більша відмінність спостерігається з профільовці шийки посудин: понад половини (54%) мають різкий вигин шийки, з плавним вигином (36%) і з відтягнутим краєм лише 10%. Виймка для кришки всього в  $\frac{2}{3}$  виробів. За формою вінець посудини поділяються на чотири підтипи: горщики з округлим вінцем без потовщення (ознака 31), з округлим вінцем з потовщенням (ознака 28), з вінцями без потовщення, зріз якого косий плоский (ознака 29), і такі самі, але зріз вінця косий жолобчастий (рис. 3, варіанти 5—8).

Горщики III типу — 25 екз., або 13% вибірки (рис. 2, 1, 2), в переважній більшості мають низьке горло (96%). На відміну від перших двох типів зовсім відсутні горщики з середньою висотою горла. Більшість з них мають сильно- (48%) і середньопрофільоване (32%) горло при значному відсотку посудин з мало профільованим (20%). На відміну від перших двох типів відсутні посудини з сильнопрофільованим горлом. Основна кількість виробів цього типу має високе плічко (75%), хоч зустрічаються посудини з дуже високим (8%) і з середнім (17%) плічком, Тулуб в більшості випадків середньовипуклий (80%), але є мало- (9%) і сильновипуклий (11%). Шийка більшості посудин (80%) має плавну конфігурацію, хоч зустрічаються горщики з відтягнутим краєм (12%) і з різким вигином (8%). Більшість горщиків має виїмку для кришки (83%). За формою вінця посудини цього типу поділяються на два підтипи: горщики з багатограним (двогранным) зрізом вінчика, грані якого жолобчасті (ознака 27), горщики з багатограним зрізом вінчика, грані якого плоскі (рис. 3, варіанти 9, 10).

Горщики IV типу — 7 екз. (або 3% вибірки) — характеризуються горизонтальним жолобчастим зрізом вінця (ознака 25), низьким горлом (72%) і в поодиноких випадках дуже низьким і середнім (по 14%) (рис. 2, 3—4). Більша половина горщиків має середньопрофільовану шийку (57%), на відміну від попередніх типів виробів з сильнопрофільованою шийкою. У них високе і середнє плічко (по 43%), в той час як у перших трьох типів основна кількість припадає на посудини з високим плічком. Тулуб середньовипуклий (86%), як і в решті типів, але на відміну від них тут відсутні сильновипуклободкі горщики. Цей тип зовсім не має горщиків з відтягнутим краєм шийки, повністю переважає плавно вигнутий (72%). Майже половина посудин має виїмку для кришки.

Порівняльний аналіз типів кераміки свідчить, що вони досить тісно пов'язані між собою, так як мають одні й ті ж самі ознаки, хоч і в різному відсотковому співвідношенні.

В табл. 4 наведено коефіцієнти подібності показників і сумарної подібності кожної пари типів (I—II, I—III, II—III і т. п.).

З приведеної таблиці видно, що по сумі показників найтісніші зв'язки мають I тип з III (84%) і з II типом (80%). IV тип тісніше пов'язаний з III (73%) і з II (71%), але це вже зв'язок другого порядку, тобто менш істотний, ніж в групі типів II—I—III.

Спробуємо прослідкувати еволюцію форми горщика, враховуючи відносну дату окремих варіантів. Датування проведено по аналогіям з добре датованих шарів різних давньоруських пам'яток.

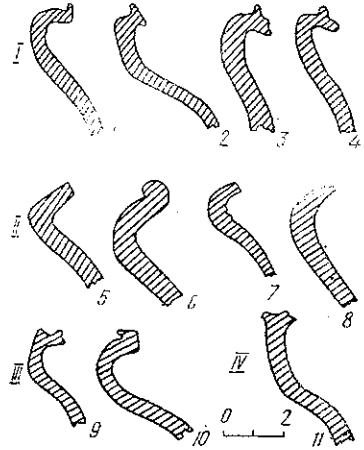


Рис. 3. Типи профілей верхньої частини посудин:

I — варіанти 1—4; II — варіанти 5—8; III — варіанти 9, 10; тип IV.

Найранішим є IV тип, який датується XI — першою половиною XII ст. за аналогією з новгородською керамікою (відповідає типу III «Г» за класифікацією Г. П. Смирнової)<sup>3</sup>.

IV тип відповідно наведеної табл. 4 найтісніше пов'язаний з типом III, який в свою чергу відповідає варіантам III «Г» новгородської кераміки, де він датується XII ст.<sup>4</sup>

Тип I, тісно пов'язаний з III, знаходить аналогії в кераміці з давнього Пліснеська, де вона датується XII—XIII ст.<sup>5</sup> Вірогідно, ці два типи існували паралельно, при цьому тип III дещо передував типу I, а IV з'явився раніше I і III. Ці висновки не суперечать і кількісним співвідношенням вказаних типів (див. вище).

Таблиця 4

Коефіцієнти подібності між типами, %

Тип	Показники форми посудини				Конфігурація шийки	Присутність виїмки для кришки	Загальна подібність, %
	ФА	ФБ	ФВ	ФГ			
I, II	90	89	88	88	57	73	80
I, III	87	63	96	92	73	93	84
I, IV	89	44	71	86	64	47	66
II, III	77	58	92	95	54	80	76
II, IV	91	39	64	94	64	74	71
III, IV	76	75	68	89	80	54	73

Одночасно з IV типом XI ст. може датуватись варіант 7 II типу по аналогії з керамікою з давнього Полоцька (тип «а» за Г. В. Штиховим<sup>6</sup>). Решта варіантів II типу (5, 6, 8) датуються ширше XI—XIII ст. Можливо, вони розвинулися з варіанта 7.

Незважаючи на високий коефіцієнт подібності (80%) типу II з I по показникам, що характеризують форму посудин, вони слабо корелюють по формі вінець і шийки. Ймовірно, розвиток II типу відбувався незалежно від інших типів в межах його варіантів.

Нами перевірено наявність виділених типів в об'єктах (табл. 5). В житлах і об'єктах зустрінуті всі виділені типи кераміки, що свідчить про одночасне їх існування. Проте кількість співвідношення типів така сама, що й в усій виборці. Таким чином, ми спостерігаємо еволюцію форми горщика з кінця XI до середини XIII ст. Деякі варіанти з'являються наприкінці XI ст., інші існують до середини XIII ст., і всі типи схрещуються у XII ст. Отже, основна маса горщиків існувала саме в цей час.

Розглянемо зв'язки посудин з Гринчука з іншими територіями. Типи I, IV знаходять аналогії в кераміці Галицької землі. Горщики таких форм майже не зустрічаються на території Середнього і Степового Подніпров'я і на схід від Дніпра.

Особливість галицької кераміки полягає також в технології її виготовлення. Горщики з Гринчука мають досить товсті стінки (від 0,5 до 1,0 см), поверхня їх не відшаровується, вони добре випалені. Тут відсутній тонкостінний посуд і горщики з вушками, широко поширені в Середньому Подніпров'ї<sup>7</sup>.

<sup>3</sup> Смирнова Г. П. Опыт классификации керамики древнего Новгорода.— МИА, № 55, с. 239.

<sup>4</sup> Там же, с. 241, рис. 5.

<sup>5</sup> Кучера М. П. Кераміка древнього Пліснеська.— Археологія, 1961, т. 12, с. 151, рис. 3, 2.

<sup>6</sup> Штихов Г. В. Древний Полоцк. Минск, 1975, с. 84, рис. 42, 10.

<sup>7</sup> Боровський А. С. Археологічні дослідження в городі Ярослава.— В кн.: Археологічні дослідження стародавнього Києва. К., 1976, с. 95.



Тип II зустрічається по всій території Давньої Русі. Варіант 6 аналогічний V типу горщиків з давнього Полоцька<sup>8</sup>. Варіанти 6, 7 відомі також в Степовому Подніпров'ї<sup>9</sup>. Варіант 5 тотожній балкано-дунайській кераміці з відхиленими вінцями, поширений в карпато-дунайському басейні. Як вважає І. Г. Хинку, цей елемент притаманний в основному балкано-дунайській культурі в Південно-Східній Європі<sup>10</sup>.

М. В. Малевська класифікувала горщики з 17 давньоруських пам'яток Галицької землі і виділила чотири основних типи за характером вінця<sup>11</sup>. При цьому в один тип потрапили посудини з різною конфігурацією шийки і всієї горловини, з чим важко погодитись. Природно, що повної відповід-

Таблиця 5

Розподіл типів кераміки по об'єктах

Житла і об'єкти	Загальна кількість, шт.	Тип			
		I	II	III	IV
Житло № 1	32	44%	34%	20%	2%
» № 2	18	45%	—	50%	5%
» № 3	100	52%	28%	15%	5%
Об'єкт 3	60	55%	13%	27%	5%
» 4	83	53%	24%	19%	4%
Вал	32	34%	25%	20%	21%
Розкоп I					
Піч II	22	68%	28%	4%	2

ності між типами, виділеними М. В. Малевською, і типами горщиків з Гринчука немає. Можна говорити лише про відповідність деяких варіантів типів з Гринчука типам за М. В. Малевською.

З давньоруських пам'яток Галицької землі II тип відповідає I типу, варіант 1, 2 з городища біля с. Гринчук, I тип — II, варіант 6; IV тип — II, варіанти 5, 7; III — IV типу.

Чітко виділилися в різні типи кераміка типово Галицька (I і IV типи за нашою класифікацією, що відповідає II і III за класифікацією М. В. Малевської) і кераміка, характерна для інших областей Давньої Русі, — загальноруська (II тип за нашою класифікацією і I, IV за класифікацією М. В. Малевської).

Із 183 уламків верхньої частини посудин 126 орнаментовані, що відповідає 68% всієї вибірки. Поширення орнаментованих фрагментів у виділених типах горщиків таке: I тип — 73%, II — 84%, III — 60%, IV тип — 100%.

Найбільш вживаним орнаментом є хвилясто-лінійний, що прикрашає більшість посудин (93%) по відношенню до всіх орнаментованих. Решта горщиків (7%) прикрашені насінняподібним, чотирикутним, ялинковим, зубчастим штампом або крапковими наколами.

Прямолінійний орнамент репрезентований двома врізними лініями, розташованими на плічках (23 екз.), суцільними врізними лініями по шийці (1 екз.), спареними лініями по стінці (43 екз.), розчленованими по шийці і плечиках (1 екз.), врізними лініями по шийці і стінці (2 екз.), врізними лініями по плічках і стінці (17 екз.), врізними лініями по всьому тулубу посудини (1 екз.) (рис. 4, 1—8).

<sup>8</sup> Штыхов Г. В. Вказ. праця, с. 81.

<sup>9</sup> Сміленко А. Т. Слов'яни та їх сусіди в Степовому Подніпров'ї (XI—XIII ст.). К., 1975, с. 185, рис. 64, 4, 5.

<sup>10</sup> Хинку И. Г. Поселения XI—XIV вв. в Оршевских Кодрах в Молдавии. Кишинев, 1969, с. 28.

<sup>11</sup> Малевская М. В. К вопросу о керамике Галицкой земли XII—XIII вв.— КСИА, 1969, вып. 120, с. 3—15.

Хвилястий орнамент наносився у вигляді одно- або багаторядної хвилі. Зони орнаментатії такі самі, що і для лінійного. Однорядну хвилю розміщено по шийці і стінці (2 екз.) (рис. 4, 9—11).

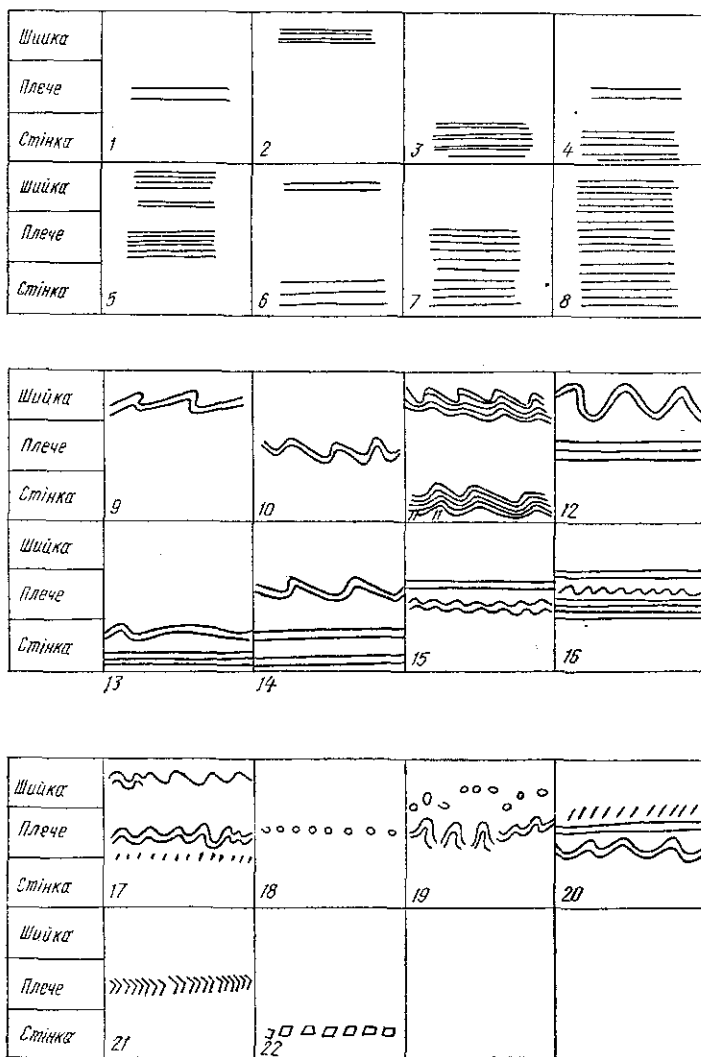


Рис. 4. Типи орнаментів на кераміці з городища Гринчук (1—22).

Інкули посуд прикрашався сполученням хвилі і врізних ліній: хвиля і врізні лінії по стінці (1 екз.), хвиля по плічках і врізні лінії по стінці (3 екз.), врізні лінії і хвиля по плічках (1 екз.) (рис. 4, 12—15). Ці види орнаментів породжені гончарною технікою. Їх розквіт припадає на XII ст.

Є випадок прикрашення посудин врізними лініями і зубчиками по плічках (рис. 4, 16). Різні сполучення хвилі і крапкових наколів, косих насічок і врізних ліній зустрічаються в поодиноких екземплярах (рис. 4, 17—20).

Застосовувався також штампований орнамент у вигляді ялинки (2 екз.), сполучення насінняподібного заглиблення і врізних ліній (1 екз.) (рис. 4, 21, 22). Вживання штампованого орнаменту на кружальному посуді є відмінною рисою кераміки північно-західної і північно-східної Русі<sup>12</sup>.

<sup>12</sup> Мальм В. А. Производство глиняных изделий. Очерки по истории русской деревни X—XII вв.— Тр. ГИМ, вып. 33, с. 132.

Поширена думка, що у XII—XIII ст. горщики прикрашались головним чином по шийці і плічках. Колекція з Гринчука налічує 50% посудин, на яких орнаментом вкриті й стінки. Насправді цей відсоток вище, так як в обробку потрапили тільки верхні частини посудин.

На жаль, важко порівнювати орнаmentaцію кераміки з інших пам'яток через недостатнє висвітлення цього питання в літературі. У давньому Новгороді, наскільки можна судити з публікацій, значна кількість горщиків орнаментувалась по всій поверхні<sup>13</sup>.

На сільських поселеннях Смоленської землі кількість орнаментованого посуду значно перевищувала неорнаментований. Найвживаніший був лінійний орнамент<sup>14</sup>.

Посуд XII—XIII ст. з давнього Пліснеська рідко прикрашався заглибленим орнаментом. Це чотири-п'ять вузьких паралельних ліній, прокреслених вістрям по плічках. Хвилястий орнамент зустрічається як виключення<sup>15</sup>.

У Києві в шарі XII—XIII ст. побутували горщики, покриті досить одноманітним візерунком (лінія насінняподібних заглиблень), розташовані по шийці і плічках<sup>16</sup>.

В давньоруському Родені (Княжа Гора) горщики орнаментовано у верхній частині<sup>17</sup>. Такі самі посудини побутували і в Зарубі<sup>18</sup>.

Таким чином, в Гринчуку існувала значна кількість посуду, орнаментованого по всьому тулубу. Це явище в цілому характерне для всієї Галицької землі (на відміну від Середнього Подніпров'я). Виключення становить давній Пліснеськ, який розташувався на межі Галицької і Західноволинської земель і, можливо, знаходився під значним впливом центральних районів Русі.

Статистичній обробці були піддані також денця. Всього виявлено під час розкопок 171 денце (фрагментів і цілих екземплярів). Для порівняльного аналізу відібрано 61 екз. Сюди потрапили цілі вироби, фрагменти з клеймами і уламки, що дозволяють виміряти діаметр. Так як нижні частини посудин (до діаметра найбільшого розширення  $R_4$  по тулубу) зустрінуті в поодиноких екземплярах, ми не мали змогу провести порівняльну характеристику за ознакою кута відгину стінки посудини від площини дна; через це ми аналізуємо денця лише по їх діаметрах.

Порівняльний аналіз діаметра денць дав такі результати (рис. 5). Діаметр основної маси денць розміщений компактною групою в інтервалі від 7 до 12 см. При цьому найбільша кількість припадає на діаметр 10 см. В поодиноких екземплярах є посудини з малим (5,5 см) і великим (18 см) діаметрами денця.

Поверхня денць на 36 екземплярах була рівною, решта 25 мали сліди дрібно- або крупнозернистої підсіпки. Клеймувалися, як правило, денця з гладкою поверхнею. Шість фрагментів мали ледь помітний заплив (бортик). Всі вони сформовані на гончарному крузі, за виключенням одного

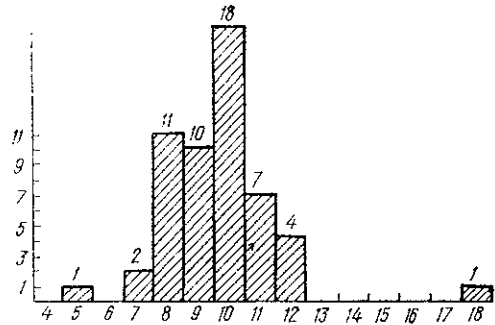


Рис. 5. Гістограма денць за їх діаметром.

<sup>13</sup> Смирнова Г. П. Вказ. праця.

<sup>14</sup> Седов В. В. Сельские поселения в центральных районах Смоленской земли (VIII—XV вв.). — МИА. М., 1960, № 92, с. 86.

<sup>15</sup> Кучера М. П. Вказ. праця, с. 151.

<sup>16</sup> Каргер М. К. Древний Киев. М.; Л., 1958, т. 1, табл. XX, XXI.

<sup>17</sup> Мезенцева Г. Г. Древноруське місто Родень. Княжа Гора. К., 1968, табл. XVI, с. 169.

<sup>18</sup> Максимов Є. В., Петрашенко В. О. Городище VIII—XIII ст. Монастирьок на Середньому Дніпрі. — Археологія, 1980, 33, рис. 14.

екземпляра з усієї вибірки, який, можливо, тільки підправлявся на ньому. Таким чином, в Гринчуку переважали горщики з середнім діаметром денця, можливо, зрізані з круга дротом.

Колекція гончарських клейм з цього поселення нечисленна. З 171 екземпляра донець 14 (біля 8%) мають клейма. Основу майже всіх клейм становить коло, внутрішня частина якого містить різні сполучення кривих

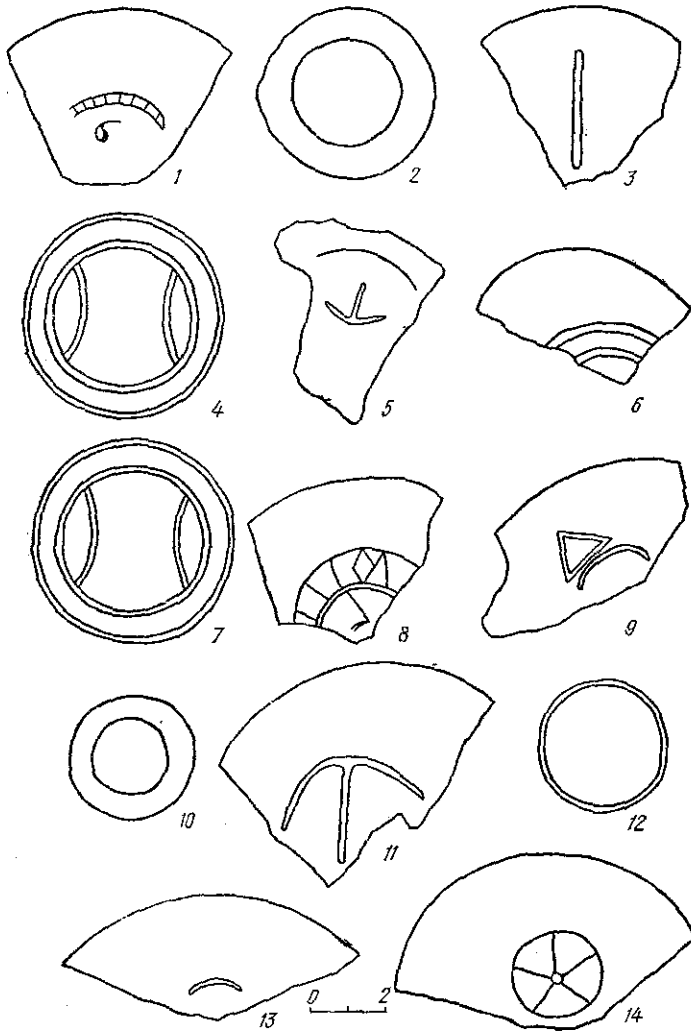


Рис. 6. Клейма на денцях горщиків (1—14).

і прямих ліній. Зустрінуто два клейма з однаковим малюнком (рис. 6, 7). Вірогідно, що вони походять від одного круга, так як знайдені в межах одного об'єкта (№ 4). Є також два клейма з однаковим малюнком у вигляді двох концентричних кіл, але різних за розмірами.

В літературі існує кілька припущень щодо трактовки клейм: знаки гончарів, що виготовляли посуд; знаки замовників, клейма як релігійно-символічні знаки; і нарешті ті, що відбивають еволюцію значення клейма. Клейма спочатку мали лише символічне значення, а потім перетворились в знак ремісника, при цьому вони могли бути і особистими знаками гончара, і знаками феодала, якому належала майстерня<sup>19</sup>.

С. О. Плетньова порівняла гончарські клейма, поширені на Дону,

<sup>19</sup> Плетнева С. А. От кочевий к городам. Салтово-маяцкая культура.— МИА, 1967, № 142, с. 124—128.

Північному Кавказі, Волжській і Дунайській Болгарії, і дійшла висновку про їх одноманітність і символічну однозначність на всій цій території. Крім цього, зауважимо, що клеймований посуд, як правило, становить 6—8% загальної кількості, що важко пояснити, виходячи з погляду на клейма як на знак власника або майстра. Виключне місце, можливо, належить Пліснеську, де знайдено понад 100 денець з клеймами. Однак невідоме відсоткове співвідношення екземплярів з клеймами до всіх денець, знайдених на пам'ятнику<sup>20</sup>.

Н. В. Тухтіна картографуванням гончарських клейм встановила, що межі поширення останніх співпадають з територією розселення слов'янських племен, і зв'язала їх із знаками майстрів, але не в значенні марки майстерні, а як магічні зображення<sup>21</sup>.

Звертаючись до колекції гончарських клейм з Гринчука, ми не можемо прослідкувати ускладнення малюнка клейма (можливо, через малочисленність матеріалу) і схильні розглядати їх як символічні знаки.

З сонцем можна пов'язати вісім клейм з Гринчука<sup>22</sup> (рис. 6, 2, 4, 6, 7, 10, 12, 14). До символіки місяця ми відносимо клейма із зображенням півмісяця (рис. 6, 9, 11, 13), зображення колеса з п'ятьма спицями концентричних кіл зустрічаються майже на всіх давньоруських пам'ятках. Решта клейм з Гринчука точних аналогій не має.

Підведемо деякі підсумки.

Кераміка з Гринчука типова для всієї Галицької землі. Місцеві типи (I і III) становлять переважачоу більшість.

Простежено тісний зв'язок кераміки з городища біля с. Гринчук з керамікою Карпато-Дунайського району, а також зв'язок деяких форм горщиків і техніки орнаментації з матеріалами з північно-західних земель Давньої Русі (Новгород, Полоцьк).

Незважаючи на наявність в Гринчуку найпоширенішого типу кераміки, можна вказати на різницю галицького посуду і кераміки з Середнього Подніпров'я, що відбиває обласну відмінність давньоруських виробів.

Вивчення кераміки з Гринчука дозволило простежити еволюцію деяких форм горщиків і їх датування, а також виділити провідний тип для XII—XIII ст.

Статистичний метод дає можливість не лише виділити типи, але й встановити зв'язок і залежність між ними, що важливо при хронологічній і етнокультурній оцінці пам'ятника.

С. П. ПАЧКОВА,  
В. А. ПЕТРАШЕНКО

### Изучение керамики древнерусского городища у с. Гринчук

Резюме

Статья посвящена типологии и датировке керамики с древнерусского городища около с. Гринчук Каменец-Подольского р-на Хмельницкой обл. При анализе использована сокращенная программа статистической обработки керамики, предложенная В. Ф. Генингом.

В результате проведенной работы выделены основные типы керамики, установлены связи между ними, прослежена эволюция некоторых форм горшков, уточнена датировка, а также выявлен ведущий тип горшков для XII—XIII вв. на данном памятнике.

Проведенный анализ дал возможность выяснить общерусские и локальные элементы в керамике памятника.

<sup>20</sup> Кучера М. П. Гончарные клейма из раскопок древнего Пліснеска.— КСИА УССР, 1960, вып. 10, с. 118—123.

<sup>21</sup> Тухтіна Н. В. Средневековые славянские гончарные клейма.— Тр. ГИМ, 1960, вып. 37, с. 148—155.

<sup>22</sup> Голубева А. А. Символы солнца в украшениях финно-угров.— В кн.: Древняя Русь и славяне. М., 1978, с. 268.