

А. В. Буйських, Н. М. Гаркуша, М. І. Чепкасова \*

## АРХІТЕКТУРНА ТЕРАКОТА З ОЛЬВІЇ ЗА РОЗКОПКАМИ 1920-х рр.

*Статтю присвячено публікації колекції архітектурної теракоти, що походить з розкопок Ольвії у другій половині 1920-х рр. та зберігається в Миколаївському краєзнавчому музеї «Старофлотські казарми». Більшість колекції складають декоративні деталі, що прикрашали житлові будинки ранньелліністичного часу. Сучасні дані дають підстави стверджувати, що такі деталі виготовлялися не в Ольвії, як вважалося раніше, а належали імпорту із західнопонтійських полісів, Месамбрії та Аполонії Понтійської.*

*К л ю ч о в і с л о в а:* Ольвія, Миколаївський краєзнавчий музей, архітектурна теракота, храм, житловий будинок.

У 1921 р. влада Української РСР почала здійснювати низку заходів, спрямованих на організацію державної охорони значних археологічних пам'яток, розкопаних від початку ХХ ст. Саме тоді античне місто Ольвія та її некрополь, які у 1896, 1902—1915 рр. досліджувала експедиція під керівництвом Б. В. Фармаковського, було взято під охорону. У 1923 р. управління Головнаукою УРСР вирішило поновити дослідження в Ольвії, але за браком коштів, роботи розпочалися лише влітку 1924 р. Для керівництва поновленими розкопками Ольвії було запрошено Б. В. Фармаковського, на той час вже професора Петроградського університету (Карасев 1976, с. 19—20). За його безпосередньої участі було проведено три польові сезони 1924—1926 рр. (Дложевський 1928, с. 289 сл.; про організацію цих робіт див: Каряка 2015, с. 295 сл.).

З 1925 р. у роботі експедиції приймали участь директор Миколаївського історико-

археологічного музею Ф. Т. Камінський (обіймав цю посаду з травня 1923 по вересень 1929 рр.) та науковий співробітник Л. С. Кузнецов (Гаркуша 2020, с. 159—161). У 1926 р. було створено Державний заповідник «Ольвія» (Крапівина 2001, с. 9), визначна роль у його організації належала Ф. Т. Камінському. Новоствореним заповідником опікувався Всеукраїнський Археологічний комітет (ВУАК) при Всеукраїнській Академії наук (ВУАН).

У зв'язку з хворобою Б. В. Фармаковського, у 1927 р. керівництво експедицією взяла на себе Наукова рада під головуванням С. С. Дложевського, голови Одеської комісії краєзнавства при ВУАН. Саме Наукова рада і продовжила розкопки Ольвії у 1927—1930 рр. у межах тієї наукової програми, що була запропонована Б. В. Фармаковським після поновлення досліджень (Дложевський 1930, с. 26; Карасев, Леви 1977, с. 22). Всі археологічні знахідки, що походили з розкопок Ольвії у польові сезони 1927—1930 рр., було передано на постійне зберігання до Миколаївського історико-археологічного музею, нині Миколаївський обласний краєзнавчий музей.<sup>1</sup>

З 1927 по 1930 рр. в Ольвії було знайдено 11 виготовлених з теракоти прикрас від різноманітних споруд. Всі вони відносяться до категорії будівельної кераміки, призначалися для споруд різних категорій, як монументальних громадського призначення, так і невеликих житлових будинків. Хронологічно вони належать до двох культурно-хронологічних періодів: пізньоархаїчного та елліністичного. Пізньоархаїчний період представлений фрагментами стічних жолобів-водогонів (сим); елліністичний — більшим розмаїттям форм, зокрема, фрагментами фасадних частин пластикових черепиць з карнизами; фронтальним анте-

\* БУЙСЬКИХ Алла Валеріївна — доктор історичних наук, заступник директора Інституту археології НАН України, ORCID 0000-0001-7233-1288, [abujskikh@ukr.net](mailto:abujskikh@ukr.net)

ГАРКУША Наталія Михайлівна — старший науковий співробітник науково-експозиційного відділу Миколаївського обласного краєзнавчого музею, [muzejkraeznavcij@gmail.com](mailto:muzejkraeznavcij@gmail.com)

ЧЕПКАСОВА Марина Іванівна — старший науковий співробітник відділу фондів Миколаївського обласного краєзнавчого музею, [muzejkraeznavcij@gmail.com](mailto:muzejkraeznavcij@gmail.com)

<sup>1</sup> Ця стаття є продовженням системної наукової обробки археологічних матеріалів з Ольвії, що зберігаються у Миколаївському музеї; попередні публікації див: Буйських, Чепкасова 2010, с. 81—82; Буйських, Чепкасова 2019, с. 69 сл.; Пукліна 2015, с. 208—210; Шейко, Чепкасова 2015, с. 213—216; Шейко 2020, с. 50—51; Чечуліна 2020, с. 84—87.

фіксом, яким завершувався фасад гранчастої черепиці, що перекривала пласкі (каліптер); фрагментами стічних жолобів (сим).

Два фрагмента (рис. 1: 1—2) належать жолобам-водогонам (симамам)<sup>2</sup>. Це добре відомий зараз в Ольвії тип теракотових архітектурних деталей, що мав подвійне, утилітарне та декоративне призначення — прикрашав зовні похилі карнизи фронтонів культових монументальних споруд, перш за все, храмів. Глина виробів щільна, темно-червоного відтінку (2.5YR 6/4-5/4), з невеликою кількістю крупних сріблястих домішок, шматочків вапна та кварцового піску. Сими були відтиснуті у формі та вирізнялися глибоким рельєфом. Зазвичай, по фасаді вони мали ряд опуклих ов видовженої форми з м'яким заокругленням, окантованих випуклими ремінцями; розподільні стрілки між овами виступали на середину їх висоти; у одній з деталей збереглася частина зруйнованої плити перекриття — абаки. Фасадна частина та тильна сторона були вкриті щільним світло-жовтим, світло-коричневим або білим покриттям (10YR 8/3 — 2.5Y 8/3); по лицьовій стороні зверху нанесено двоколірний розпис, який у сполученні із тлом створював триколірову гамму. Ови були розписані альтернативними кольорами — червоною та чорною фарбами через одну; ремінці, що обрамляли ови та розподільні стрілки залишені у кольорі покриття; тло між овами пофарбовано у чорний колір.

Найвідоміший аналог такої сими, майже повністю збережена деталь, була знайдена під час розкопок на пагорбі Калабак-Тепе у Мілеті (Gerkan 1925, Abb. 11, Bl. II). Ця деталь свідчить, що зверху ови перекривалися суцільною, трохи нахиленою абакою, а знизу, під овами, знаходилася суцільна стрічка перлів, яка мала профіль у формі напівовалу. Вся деталь була монолітною, відтиснутою у спеціальній формі. Розпис ов доповнював розпис абаки, у мілетській плиті — це лінія зигзагів та простий меандр, у стрічці якого в прямому та зворотному порядку розміщено квадрати з шаховим малюнком. Цей розпис також поєднував триколірову гаму із ритмічним чергуванням кольорів. Під овами знаходився шнур перлів, розпи-

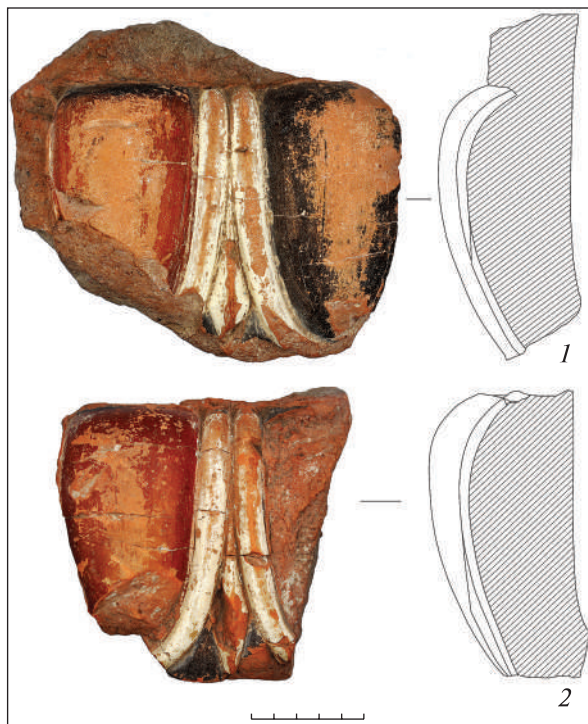


Рис. 1. Сими архаїчного часу: 1 — А-2656; 2 — А-5832

Fig. 1. Simas of the Archaic period: 1 — А-2656; 2 — А-5832

саний триколіровими прямокутниками, що також чергувалися.

Стан відомої на сьогодні колекції архітектурної теракоти з Ольвії свідчить, що такі сими були знайдені на багатьох ділянках Верхнього міста, які розкопувалися в різні роки. Проте, найбільша їх кількість (більше півсотні фрагментів) походить з розкопок Західного теменина (Крыжицкий, Русяева, Назарчук 2006а, с. 104—108, рис. 100—106). Більше того, саме на підставі вивчення цих знахідок вже зрозуміло, що сими з овами дають декілька варіантів композиції фасаду, в тому числі з рельєфним шнуром перлів під овами та над овами, під абакою (Крыжицкий, Русяева, Назарчук 2006а, рис. 106). Проте встановити належність миколаївських деталей до якогось конкретного варіанту неможливо через пошкодження саме їх верхньої частини. До того ж, малюнок по абаці не був усталеним і у випадку цих деталей про нього сказати щось напевне неможливо.

Поза сумнівом, що сими з Західного теменина, як і вся знайдена там колекція теракотових деталей, мають відношення до декількох монументальних споруд, що існували там у пізньоархаїчний час, перш за все, храмів в антах — Аполлона Іетра та анонічного храму (Русяева 2006, с. 36—42). Стосовно миколаївських деталей, то місце знахідки, принаймні,

<sup>2</sup> Роботами 1924 р. у північній частині римської цитаделі було знайдено фрагмент від ідентичної сими (Фармаковский 1926, рис. 18). ВУАК визначив Краєвий Одеський музей, нині Одеський археологічний музей НАН України, місцем зберігання всіх знахідок Ольвійської експедиції під головуванням Б. В. Фармаковського у 1924—1926 рр. (Каряка 2015, с. 295).

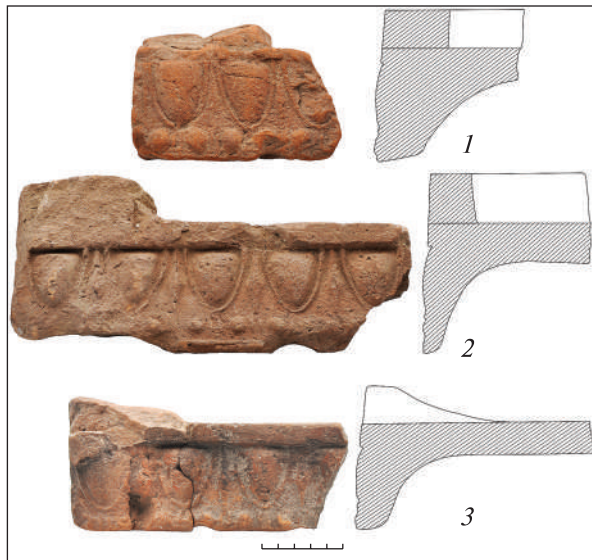


Рис. 2. Черепиці з фасадними карнизами, декорованими овами з перлами: 1 — А-3999; 2 — А-8745; 3 — А-2633

Fig. 2. Tiles with front cornices, decorated with ovolos with pearls: 1 — А-3999; 2 — А-8745; 3 — А-2633

однієї з них на розкопі Ж в 1927 р. (рис. 1: 1)<sup>3</sup>, не може підказати її прив'язку до конкретного об'єкта, якому вона могла належати. Друга ж деталь (рис. 1: 2), скоріш за все, була знайдена на одній з ділянок (А, Г, Д), що досліджувалися на захід від Зевсова кургану або в районі відкритого набагато пізніше Західного теменоса (Дложевський 1930, с. 31—33), і безумовно, має відношення до шару руйнування цього теменоса<sup>4</sup>.

Взагалі, слід признати, що знахідки фрагментів аналогічних за конструкцією теракотових сим відомі практично по всій території Верхнього міста. Вони також були знайдені Б. В. Фармаковським в 1906 р. в північній частині римської цитаделі (Скуднова 1959, с. 250—251, рис. 3), неподалік від згаданої деталі, відкритої у 1924 р. Відомі також поодинокі знахідки таких деталей і з розкопок Б. В. Фармаковського у 1910—1911 рр. у південній частині Нижнього міста, ділянка НГФ (Скуднова 1959, с. 255, рис. 8), з розкопок Л. М. Славина другої половини 1930-х рр.,

<sup>3</sup> Розкоп Ж було закладено біля північно-західного кута городища, топографічно він належав території некрополя; розкопки тут велися в 1926—1927 рр.: Папанова 2006, с. 55.

<sup>4</sup> На розкопі А (біля Зевсового кургану) у 1902—1903 рр. також було знайдено теракотову архітектурну деталь пізньоархаїчного часу з меандровим та шаховим орнаментом, яка найбільш вірогідно, має відношення до Західного теменоса (Фармаковський 1906, рис. 44).

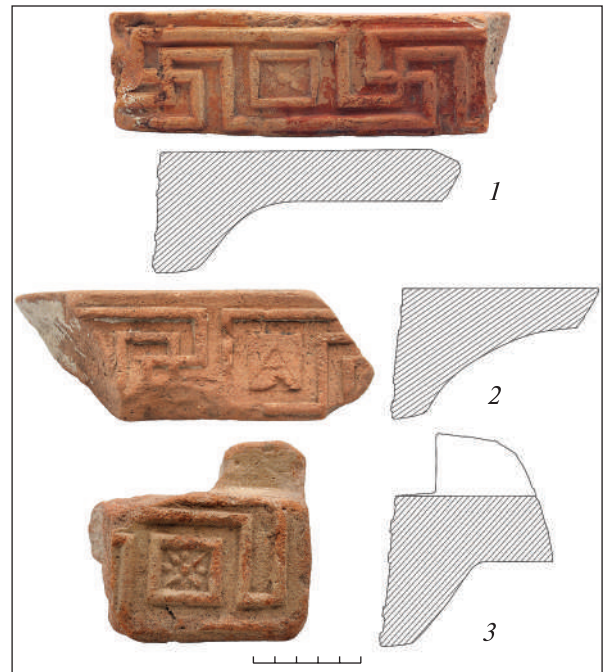


Рис. 3. Черепиці з фасадними карнизами, декорованими меандром: 1 — А-2634; 2 — А-4001; 3 — А-2628

Fig. 3. Tiles with facade cornices, decorated with meander: 1 — А-2634; 2 — А-4001; 3 — А-2628

ділянка НГ<sup>5</sup>, проте, скоріш за все, вони потрапили сюди випадково, в результаті зсувів ґрунту по схилах з Верхнього міста. Аналогічні деталі знайдені і у південно-східній частині цитаделі, вони мають відношення до культових об'єктів Південного теменоса. Тут були також знайдені фрагменти розписної черепиці, що покривала храм Афродіти початку V ст. до н. е. (Буйських 2020, с. 45 сл.).

Поліхромні сими, як і всі інші теракотові декоративні деталі, близькі стилістично, імпортувалися до Ольвії у стислий період часу, скоріш за все, від останньої третини VI по початок V ст. до н. е. Місце виробництва таких деталей становить окремий інтерес. Після відкриття А. фон Геркана в Мілеті, всі стилістично близькі теракотові деталі, знайдені в Ольвії, дослідники беззаперечно зараховували до імпорту з цього центру (Скуднова 1959, с. 251; Кобылина 1965, с. 89; Крыжицкий, Русяева, Назарчук 2006а, с. 102). Більше того, стилістично близькі теракотові деталі, знайдені в сусідній Істрії, сестринському полісі по відношенню до Ольвії та дочірнього поліса по відношенню до Мілета, материнського поліса, також вважалися такими, що привезені саме звідти (Zimmermann

<sup>5</sup> Цією інформацією ми завдячуємо О. О. Пукліній, НМІУ, де зберігається колекція з розкопок Ольвії 1930-х рр.

1990a, S. 228, 233). В Істрії знайдено фрагмент сими із перлами над овами, які найбільше наближені до тих, що знайдені на Західному темени (Zimmermann 1990b, Abb. 13—14). Стилiстична близькість між теракотовими деталями Істрії, Ольвії та Мілета вже дозволила К. Цимерману говорити про існування певного стилістичного «койне» у архітектурному дизайні, поширеному з метрополії на колонії Західного Причорномор'я (Zimmermann 2007, S. 632).

Проте, всі фрагменти з Ольвії та Істрії, а до цих центрів можна додати ще й нещодавні знахідки з Аполлонії Понтійської (Stoyanova, Danyanov 2019, fig. 1—3; Danyanov, Stoyanova 2019, cat. 46) відрізняються у дрібних деталях профілювання, попри їх загальну стилістичну подібність та ідентичну кольорову гамму. Крім Істрії, теракотові деталі знаходять й певну низку стилістичних подібностей з аналогічними деталями, знайденими під час досліджень різноманітних будівель у архітектурному комплексі Герайона на о. Самос (Ohnesorg 2009, Taf. 9, 6—7)<sup>6</sup>. Тому, казати остаточно про єдиний центр виробництва та імпортування таких деталей ще здається зарано, принаймні, їх могло бути декілька, оскільки о. Самос не можна відкидати. Проте безумовно слід погодитися з точкою зору про їх поширення з Південної Іонії. Саме іонійська метрополія диктувала стилістичний напрямок архітектурного дизайну для культових споруд, що зводилися у полісах Західного і Північно-Західного Причорномор'я у пізньоархаїчний час. Поширення єдиної будівельної традиції сприяло також розвитку морської торгівлі будівельними матеріалами. До переліку полісів, у які імпортувалася будівельна кераміка з поліхромним декором, слід додати Борисфен (Bujskikh, Chistov 2018, p. 9—11, fig. 6, 8). Ще одним центром поширення аналогічного будівельного декору було панеллінське святилище Ахілла на о. Левке, під час розкопок якого знайдено декілька фрагментів ідентичних сим та інших теракотових деталей (Охотников, Островерхов 1993, фото 5, 2, 4).

Наступна група теракотових архітектурних деталей пов'язана з приватною архітектурою житлових будинків та датується переважно ранньоелліністичним часом. Ці деталі безпосередньо прив'язані до споруд, що досліджувалися. Маються на увазі житлові будинки,

які відкривалися на ділянках І (И) та А, Г, Д. Знайдено шість фрагментів пласкої черепиці коринфського типу<sup>7</sup> з карнизами, фасади яких дають два варіанти декору, відтиснутого у формі.

Варіант 1 представлено деталями з іонійським киматієм — безперервною стрічкою ов із шнуром перлів, висотою по фасаду 6,6—8,0 см (рис. 2: 1—3). Глина всіх виробів однорідна, неміцна, глухих червоно-коричневих тонів (2.5YR 5/6, 10YR 5/6) з вкрай невеликою кількістю домішок вапна та дрібного піроксену. Незважаючи на ідентичну манеру опрацювання декору, очевидно, що всі три деталі виготовлено в різних формах — всі вони відрізняються дрібними деталями опрацювання ов, стрілок, що їх розділяють, перлів та їх розподільних стрілок. На час виготовлення, ранньоелліністичний, вказують стилістичні особливості — підтрикутна форма ов, розподільні стрілки видовженої ромбоподібної форми, які виступають на всю висоту між ремінцями, а також круглі бусини перлів. Всі деталі нарізні, мають додаткову деталь — бічні бортики Г-подібної форми, що фіксували каліптер, який перекривав зверху місце примикання двох пласких черепиць. Зазвичай, на фасадній частині бортика було опрацьовано рельєфний рослинний декор у вигляді горизонтального U-подібного чи пальмети або якогось іншого мотиву; такі деталі вже відомі в Ольвії (Фармаковский 1906, рис. 42; Брашинский 1966, табл. 30, 8; 31, 3). Проте на миколаївському екземплярі цей елемент пошкоджено.

Близькі аналогії таким деталям знайдено у Месамбрії та у деяких інших центрах Західного Причорномор'я, крім того, на одній з месамбрійських черепиць відбите клеймо фабриканта або магістрата Мосха (Μόσχος) (Ognepova-Marinova 1980, fig. 9—10). Останнім часом, завдяки керамологічним аналізам серії черепиць з Месамбрії, деякі з яких мають фасадні декоративні оздоби у вигляді ов та перлів та згадані клейма, було зроблено висновок про їх виробництво саме у цьому центрі (Kovachev et al. 2011, p. 206 ff.; Stoyanova, Lozanov 2011, p. 258).

Зазначимо, що певну плутанину у вирішенні цього питання додала ще й та обставина, що ім'я Мосха відоме не лише у Месамбрії, а й у ольвійській нумізматиці ранньоелліністичного часу. Саме через це П. О. Кариш-

<sup>6</sup> Стилiстична близькість ольвійських та самоських кам'яних архітектурних деталей вже була предметом обговорення: Bujskikh 2010, S. 27, 101, Taf. 117.

<sup>7</sup> Про черепицю коринфського типу див.: Hellmann 2002, p. 298, fig. 402.

ковський вважав керамічні клейма на черепиці з ім'ям Мосха ольвійською продукцією (Карышковский 1956, с. 70—73). Тому знахідки таких клейм в Месамбрії та наявність імені Мосха в месамбрійській просопографії також використовувалися як аргумент на користь не лише місцевого ольвійського, а й месамбрійського виробництва черепиці з аналогічним фасадним декором (Ognenova-Marinova 1980, р. 153—154). Наразі ж відомо, що таке ім'я дістало поширення не лише в Ольвії та Месамбрії, а й у Істрії, Одессосі, Візантії та загалом, у різних центрах Македонії (LGPN IV, р. 240). Саме тому факт існування ольвійського магістрата з таким ім'ям ще не означає, що в Ольвії він наглядав за виробництвом черепиці з архітектурним декором — факт місцевого керамічного виробництва має бути доведений іншим способом, зокрема керамологічними дослідженнями. Крім того, вивчення відповідної колекції з Істрії дало змогу висловити пропозицію, що і серед ольвійських взірців можуть бути не лише такі, що належать місцевому виробництву, а також імпорту з Синопи та Гераклеї Понтійської (Zimmermann 1994, S. 229). Тому не дивно, що у публікації матеріалів Західного теменоса автори не наполягають на суто ольвійському виробництві такої черепиці та згадують всі відомі їм версії (Крыжицкий, Русяева, Назарчук 2006б, с. 115, посилання 122).

Варіант 2 представлено деталями з безперервною стрічкою рельєфного меандру, висотою по фасаду 5,5—7,0 см (рис. 3: 1—3). Глина у всіх виробів має червоно-коричневі тони (2.5YR 6/6, 5YR 5/6-6/6); у всіх виробів варіюється кількість вапнякових часточок та піроксену. В одному випадку фасад має зовнішнє покриття світлою рідкою глиною, в іншому — щільною та яскравою червоно-коричневою фарбою. Слід зазначити, що, незважаючи на стандартизований декор у вигляді подвійного меандра, в метопах всіх трьох деталей розміщено різні мотиви. Це літери давньогрецького алфавіту, часто ретроградні (рис. 3: 2), або розетки у формі зірки, чотири- (рис. 3: 1) та восьмипелюсткові (рис. 3: 3). Розмаїття глиняного тіста та манери змалювання окремих декоративних мотивів свідчить, скоріш за все, про різні виробничі центри. Одна з деталей наріжна, має бічний бортик Г-подібної форми, що фіксував каліптер.

Як і черепиці попереднього варіанту, черепиці з меандровим фасадним декором добре відомі в ольвійській колекції, зокрема,

такі фрагменти були відкриті під час розкопок житлового будинку з мозаїчним андронном на ділянці А біля Зевсова кургану (Фармаковский 1906, рис. 39—40). В Ольвії відома навіть ціла форма, завширшки 55,2 см<sup>8</sup> (Брашинский 1966, с. 40, табл. 30, 10—11; 31, 1, 4). Фрагменти таких деталей знайдені серед елліністичних матеріалів Західного теменосу (Крыжицкий, Русяева, Назарчук 2006б, с. 114—115, рис. 120, 1—4; 121, 1—2). Як і у випадку з черепицями, що мали оздоблення іонійським киматієм, черепиці з меандровими карнизами, за І. Б. Брашинським, відносилися до місцевого ольвійського виробництва. Проте в цьому випадку ситуація із їх сучасною атрибуцією видається складнішою. Справа в тому, що черепиці із меандровим декором фасадних частин широко відомі не лише в західному Причорноморському регіоні, а й у центрах північно-східного узбережжя Середземного моря — в Асосі, Пергамі, Прієні, о. Хіос та низці інших<sup>9</sup>. Тому питання про місце їх виробництва не вирішується на користь лише одного центру.

Перш за все, слід зазначити, що точка зору І. Б. Брашинського про їх виробництво в Ольвії, як і у випадку із згаданими вище черепицями з іонійським киматієм, підтримана Л. Огненовою-Мариною (Брашинский 1966, с. 38; Ognenova-Marinova 1980, р. 153—154, fig. 11—24), вже мають історіографічну цінність. На різноманітний склад глини, з якої вироблено такі деталі, дослідники давно звернули увагу, більше того, візуальна подібність до глини, характерної для керамічної продукції Гераклеї Понтійської, дала змогу навіть виділити окремий «гераклеїський» тип таких виробів. На західнопонтійські центри виробництва, передовсім Месамбрію та, ймовірно, Аполлонію Понтійську, де вони також знайдені, вказують сучасні керамологічні дослідження (Kovachev et al. 2011, р. 206—230; Stoyanova, Damyanov 2019, р. 199—200, fig. 18, a—b). Слід, проте, зазначити, що і цей висновок не здається остаточним, оскільки один з миколаївських фрагментів (рис. 3: 1) вкрито червоною фарбою, характерною, зазвичай, для синхронної синопської керамічної продукції. Тому, мож-

<sup>8</sup> Загальна кількість таких фрагментів в Ольвії сягає, за приблизними підрахунками, не менше півсотні. Для порівняння — в Істрії колекція черепиці з таким декором налічує 31 фрагмент: Zimmermann 1994, S. 221.

<sup>9</sup> Детальнішу інформацію про місця знахідок подібної черепиці див: Zimmermann 1994, S. 227.



Рис. 4. П'ятикутний антефікс із зображенням Афіни в шоломі: А-2692

Fig. 4. Pentagonal antefix with the image of Athena in a helmet: A-2692

ливо, вироби з західного узбережжя Чорного моря, виходячи з їх популярності, могли імітуватися в іншому регіоні. Звісно, таке припущення потребує відповідного доказу.

Пласкі черепиці коринфського типу перекривалися, зазвичай, п'ятикутними (пентагональними) каліптерами, що закінчувалися по фасадах фігурними антефіксами з різноманітними рельєфними зображеннями. У миколаївській колекції п'ятикутний антефікс (рис. 4) містить зображення маски Афіни у шоломі. У різні боки від маски відходять гнучкі пагонівусики, які з боків закінчуються вертикальними половинними квітами лотосів. Глина виробу неміцна, жовтувато-червоних тонів (5YR 6/6), з лакунами, з дрібними часточками вапна та піроксенном, кількість яких незначна; тильна сторона опрацьована неохайно, із слідами пальців. Лицьова та тильна поверх-

ні вкриті суцільною червоною, проте неміцною фарбою. Таке покриття може вказувати на синопське походження. Проте зараз фарбове покриття не вважається надійним індикатором синопського виробництва, оскільки перевага у вирішенні цього питання надається керамологічним аналізам (Stoyanova 2010, р. 450).

Слід зазначити, що значна кількість таких п'ятикутних антефіксів та тих, що містили інші зображення (пальмети), дістали значне поширення в Ольвії, причому вони походять в основному з розкопок житлових комплексів; зокрема миколаївський антефікс знайдено в 1927 р. під час розкопок житлових кварталів на ділянках І (И), А, Г та Д. Ідентичні антефікси було знайдено під час розкопок житлового будинку НГФ-2 в Нижньому місті (Фармаковский 1913, рис. 85) та житлового кварталу в північній час-



Рис. 5. Частина сими з зображенням маски сатира: А-2694

Fig. 5. Part of the sima with the image of a Satire mask: А-2694

тині Нижнього міста (НГС)<sup>10</sup>; такі антефікс знайдено під час розкопок північної частини римської цитаделі (Фармаковський 1908, рис. 30) будівель біля агори (Брашинський 1966, рис. 30: 3) та у північно-західній частині Верхнього міста (Крыжицкий 1993, рис. 24, 2—3). П'ятикутні антефікси з зображенням одинадцятипелюсткової пальмети та напівпальмет з боків походять з розкопок згаданого елліністичного житлового будинку на ділянці А біля Зевсового кургану (Фармаковський 1906, рис. 43); центральної частини Верхнього міста (Брашинський 1966, рис. 30, 4; 31, 1); аналогічний антефікс відкрито під час досліджень Центрального кварталу в 1955 р. під керівництвом Л. М. Славина<sup>11</sup>; антефікс з зображенням дев'ятипелюсткової пальмети з бічними вусиками-пагонами знайдено під час розкопок елліністичного культурного шару на Західному теменосі (Крыжицкий, Русяева, Назарчук 2006б, рис. 122, 1).

Колекція Істрії також містить декілька п'ятикутних антефіксів з зображенням одинадцятипелюсткової пальмети та напівпальмет з боків (Zimmermann 2014, Abb. 18—19); антефікс з дев'ятипелюстковою пальметою походить з Аполлонії (Stoyanova, Damyunov 2019, fig. 17). П'ятикутні антефікси, в тому числі з зображенням Афіни з «патетичним», на думку автора публікації, виразом обличчя, знайдено в Месамбрії (Ognenova-Marinova 1980, p. 121—126, fig. 25—34), де їх, як і вказані вище пласкі черепиці, від-

<sup>10</sup> Зберігається в Наукових фондах НІАЗ «Ольвія» НАН України, О-86/НГС/38. Такий само фрагментований антефікс відомий в колекції Херсонського обласного краєзнавчого музею, ХКМ-а-8992 (Абікулова, Лопушинський, Сікоза 2015, с. 8, № 2).

<sup>11</sup> Зберігається в Археологічному музеї ІА НАН України, МА 1139/5271.

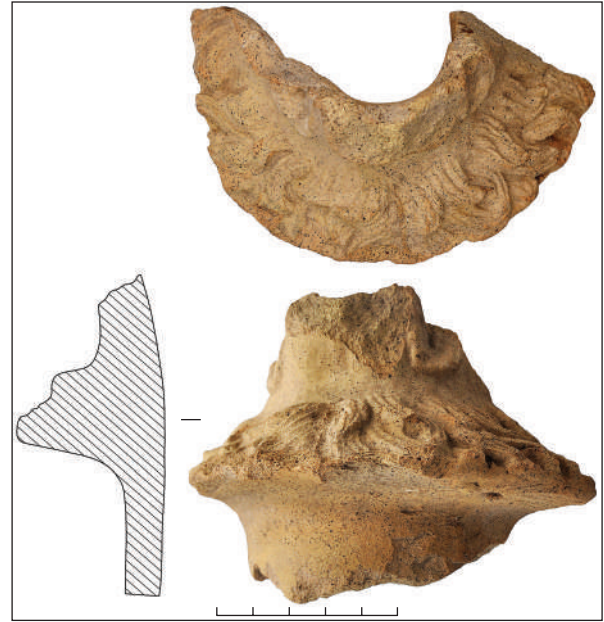


Рис. 6. Фрагментований водогін у вигляді рельєфної маски лева: А-2654

Fig. 6. Fragmented water-supply in the shape of a relief mask of a lion: А-2654

носили до місцевого керамічного виробництва. Сучасні керамологічні дослідження виробів з Месамбрії та Аполлонії не минули і ці вироби, через що їх місцеве месамбрійське виробництво також стверджується зараз з високою долею вірогідності (Kovachev et al. 2011, p. 207, 230—231; Stoyanova, Damyunov 2019, p. 199—200).

Крім черепиці, в миколаївській колекції зберігаються фрагменти керамічних водогонів. Це фрагмент жолобу з рельєфним фасадним зображенням маски сатира (рис. 5). Глина нещільна, жовтувато-коричневих тонів (7.5YR 5/6-6/6), з дрібними часточками кварцу, вапна та піроксену; лицьова сторона вкрита рідкою глиною світлого тону. Крім сатирів, в Ольвії знайдено фрагменти сим з зображенням масок Медузи (Славін 1963, рис. 22; Крыжицкий, Русяева, Назарчук 2006б, рис. 123, 1; Крыжицкий 1993, рис. 24, 1). Цей тип теракотових деталей дістав надзвичайно широку популярність в Месамбрії, з колекції якої походять численні як фрагментовані, так і цілі деталі (Ognenova-Marinova 1980, p. 130—145, fig. 37—64). Місцеве виробництво таких деталей було також доведено керамологічними дослідженнями (Kovachev et al. 2011, p. 230—231).

З водогонями типологічно пов'язані рельєфні маски у вигляді передніх частин голів левів з розкритими пащами. Нижня частина такої маски, що зберігається у миколаївській колекції (рис. 6), походить з розкопок ділянки А, де

досліджувалися житлові будинки елліністичного часу. Глина виробу нещільна, характерного світлого тону (10YR 6/6-7/6) із значною кількістю чорних часточок піроксену та зовсім незначними домішками часточок вапна, по поверхні вкрита обмазкою з рідкої глини. Навіть візуальні характеристики глини видають виробництво Синопи, відомого на весь Понтійський регіон центру, що спеціалізувався на виробництві та торгівлі керамічними будівельними матеріалами. Синопські водогони вже добре відомі у ольвійській керамічній колекції. Декілька фрагментів походить з розкопок 1938 р. під керівництвом Л. М. Славина<sup>12</sup>; вони знайдені на Західному теменосі (Крыжицкий, Русяева, Назарчук 2006б, рис. 123, 2). У Синопі знахідки керамічних водогонів у формі лев'ячих морд добре відомі, причому їх відтиснуто у різних формах (Billot 2010, cat. 6—12).

Завершуючи вивчення теракотових архітектурних деталей з розкопок Ольвії у другій половині 1920-х рр., незважаючи на їх обмежену кількість, можна дійти декілька важливих висновків. Всі вони мають безпосереднє відношення до актуального питання про місцеве керамічне виробництво та торгівлю керамічними будівельними матеріалами у ранньоелліністичний час. Адже традиційно, за І. Б. Брашинським, теракотові деталі (карнизи з рельєфними зображеннями, антефікси, сими з рельєфними масками) відносилися до місцевої гончарної продукції (Брашинский 1966, с. 38—40). Проте, згідно новітніх даних, виявляється, що майже всі висновки І. Б. Брашинського щодо місцевого ольвійського виробництва черепиці з архітектурним декором, мають бути відкориговані.

З огляду на значну кількість знахідок синопських клейм на черепицях, що датуються другою половиною IV — початком III ст. до н. е., зрозуміло, що Ольвія інтенсивно імпортувала будівельні матеріали з Синопи<sup>13</sup>. Тому

й імпорт теракотових архітектурних деталей з Синопи до Ольвії також відомий, принаймні йдеться про такий, що можна встановити за візуальними характеристиками глиняного тіста. Зрозуміло також, що Синопа не була єдиним центром, з якого до Ольвії імпортували будівельну кераміку. Новітні керамологічні дослідження дають змогу стверджувати, що паралельно Ольвія імпортувала значну кількість черепиці та архітектурної теракоти ще й із західнопонтійських полісів, Месамбрії та, ймовірно, Аполлонії Понтійської. Цей цікавий висновок коригує відомі дотепер уявлення про морську торгівлю в Чорноморському басейні у ранньоелліністичний час. Крім того, цей висновок вносить корективи у сучасні знання про розвиток місцевого гончарного виробництва безпосередньо в самій Ольвії, яке, на наш погляд, не виглядає настільки розвинутим, як вважалося раніше, оскільки потреби населення у будівельній кераміці покривалися за рахунок інтенсивних торговельних зв'язків з полісами Південного та Західного Понту.

- Абікулова, М. І., Лопушинський, А. І., Сікоза, Д. М. 2015. *Антична колекція Херсонського краєзнавчого музею*. Херсон: Айлант.
- Брашинский, И. В. 1966. Ольвия. В: И. Б. Зеест (ред.). *Керамическое производство и античные керамические строительные материалы. Свод археологических источников*, Г 1-20. Москва: Наука, с. 36-45.
- Буйских, А. В. 2020. Черепица и архитектурная терракота храма Афродиты в Ольвии. В: А. В. Буйских, Н. О. Сон (ред.). *Від античності до християнства*. Київ: ІА НАНУ, с. 45-60.
- Буйских, А. В., Чепкасова, М. И. 2010. Коллекция восточногреческой и коринфской керамики из Ольвии в собрании Николаевского областного краеведческого музея (общая характеристика). В: *Історія. Етнографія. Культура. Нові дослідження. VIII Миколаївська краєзнавча конференція*. Миколаїв, с. 81-82.
- Буйских, А. В., Чепкасова, М. И. 2019. Самоський килік із колекції Миколаївського краєзнавчого музею «Старофлотські казарми». *Археологія*, 1, с. 69-74.
- Гаркуша, Н. 2020. Камінський Феодосій Тимофійович. В: *Українські археологи крізь епохи. Дослідження Степового Побужжя*. Миколаїв, с. 158-163.
- Дложевський, С. 1928. Про археологічні розкопки в Ольвії в р.р. 1924, 1925 і 1926. *Східний світ*, 3-4, с. 289-294.
- Дложевський, С. 1930. Ольбія (Хроніка досліджень та їх наслідки), *Записки Українського Наукового Товариства*, 34. Збірник Полудневої України. Київ, с. 7-37. Інститут рукопису НБУВ, ф. X, спр. 15293-15294, верстка.
- Карасев, А. Н. 1976. Б. В. Фармаковский и Ольвия. В: Н. И. Сокольский и др. (ред.). *Художественная культура и археология античного мира*. Москва: Наука, с. 13-21.
- Карасев, А. Н., Леви, Е. И. 1976. Исследования Ольвии после Б. В. Фармаковского (1927—1970 гг.). В: Н. И. Сокольский и др. (ред.). *Художественная культура и археология античного мира*. Москва: Наука, с. 22-45.

<sup>12</sup> Зберігаються у Наукових фондах НІАЗ «Ольвія» НАН України, О-38/3630, О-38/3631.

<sup>13</sup> На жаль, ольвійська колекція синопських черепичних клейм (разом із амфорними) ще й досі не опублікована. Вкрай попередні порівняльні висновки можна робити, базуючись лише на власних багаторічних польових спостереженнях одного з авторів цієї статті. Лише після такої роботи можна буде порівнювати інтенсивність синопського імпорту до Ольвії з західнопонтійськими та іншими чорноморськими полісами. Проте, вже відомо, що в Месамбрії та Аполлонії синопський імпорт був лімітованим, що й підштовхнуло розвиток місцевого виробництва будівельних матеріалів у цих полісах (Stoyanova 2010, p. 453).



- Карышковский, П. О. 1956. О классификации серебряных статуров Ольвии IV в. до н.э. *Краткие сообщения Института истории материальной культуры*, 66, с. 69-77.
- Каряка, О. 2015. Діяльність Всеукраїнського Археологічного Комітету з організації робіт Ольвійської експедиції за часів Бориса Володимировича Фармаковського, *Матеріали і дослідження з археології Прикарпаття і Волині*, 16, с. 295-306.
- Кобылина, М. М. 1965. *Милет*. Москва: Наука.
- Крапівина, В. В. 2001. Ольвія: проблеми охорони та археологічні дослідження, *Археологія*, 4, с. 9-19.
- Крыжицкий, С. Д. 1993. *Архитектура античных государств Северного Причерноморья*. Киев: Наукова думка.
- Крыжицкий, С. Д., Русяева, А. С., Назарчук, В. И. 2006а. Архитектурная терракота VI—V вв. В: А. И. Айбабин и др. (ред.). *Древнейший теменос Ольвии Понтийской*. МАИЭТ, Suppl. 2. Симферополь, с. 110-114.
- Крыжицкий, С. Д., Русяева, А. С., Назарчук, В. И. 2006б. Архитектурная терракота эллинистического времени. В: А. И. Айбабин и др. (ред.). *Древнейший теменос Ольвии Понтийской*. МАИЭТ, Suppl. 2. Симферополь, с. 114-116.
- Охотников, С. Б., Островерхов, А. С. 1993. *Святилище Ахилла на острове Левке (Змеином)*. Киев: Наукова думка.
- Папанова, В. А. 2006. *Урочище Сто Могил (некрополь Ольвии Понтийской)*. Київ: Знання України.
- Пуклина, О. О. 2015. Скляний посуд з Ольвії в збірці Миколаївського обласного краєзнавчого музею «Старофлотські казарми». В: IX Миколаївська обласна краєзнавча конференція. *Історія. Етнографія. Культура. Нові дослідження*. Миколаїв, с. 208-210.
- Русяева, А. С. 2006. Строительные остатки храмов. В: А. И. Айбабин и др. (ред.). *Древнейший теменос Ольвии Понтийской*. МАИЭТ, Suppl. 2. Симферополь, с. 32-42.
- Славін, Л. М. 1963. Західна сторона ольвійської агори. *Археологія*, XV, с. 71-94.
- Скуднава, В. М. 1959. Из неизданных материалов Ольвии VI—V вв. до н. э. *Советская археология*, XXIX—XXX, с. 248-262.
- Фармаковский, Б. В. 1908. Раскопки в Ольвии. *Отчет Археологической комиссии за 1905 год*. СПб., с. 1-35.
- Фармаковский, Б. В. 1906. Раскопки в Ольвии в 1902—1903. *Известия Археологической комиссии*, 13. СПб.
- Фармаковский, Б. В. 1913. Раскопки в Ольвии. *Отчет Археологической комиссии за 1909—1910 гг.* СПб, с. 1-105.
- Фармаковский, Б. В. 1926. Отчет о раскопках в Ольвии в 1924 году. *Сообщения Государственной академии истории материальной культуры*, I. Ленинград, с. 143-163.
- Чечуліна, І. 2020. Антична чорнолакова кераміка з експозиції Миколаївського обласного краєзнавчого музею. В: *Матеріали III Міжнародної археологічної конференції «Ольвійський форум» (до 70-річчя з дня народження В. В. Крапівіної)*. Миколаїв, с. 84-87.
- Шейко, І. 2020. Антична латерна з поселення на о. Березань. В: *Матеріали III Міжнародної археологічної конференції «Ольвійський форум» (до 70-річчя з дня народження В. В. Крапівіної)*. Миколаїв, с. 50-51.
- Шейко, І. М., Чепкасова, М. І. 2015. Античні світильники у зібранні Миколаївського обласного краєзнавчого музею. В: IX Миколаївська обласна краєзнавча конференція. *Історія. Етнографія. Культура. Нові дослідження*. Миколаїв, с. 213-216.
- Billot, M.-F. 2010. Terres cuites architecturales de Sinope de l'époque archaïque à l'époque hellénistique. *Ancient Civilizations from Scythia to Siberia*, 16, p. 217-359.
- Bujksich, A. 2010. *Die antiken Architekturformen im Nördlichen Schwarzmeergebiet. Herkunft und Entwicklung*. Archäologische Forschungen, 26. Wiesbaden: Reichert.
- Bujksikh, A., Chistov, D., 2018. Architectural Details and Monumental Buildings at Borysthenes. *Caiete ARA* 9, p. 5-22.
- Harkusha, N. 2020. Kaminskii Feodosii Tymofijovich, in: Ukrainski arkheology kriz epokhy. *Doslidzhennya Stepovogo Pobuzhzhya*. Mykolaiv, p. 158-163.
- Gerkan, A. V. 1925. *Kalabaktepe, Athenatempel und Umgebung*. Milet I, 8. Berlin.
- Damyanov, M., Stoyanova, D. 2019. Temples et autels archaïques. In: *Sur les pas des archéologues. Apollonia du Pont. Collections du Louvre et des musées de Bulgarie*. Catalogue de l'exposition. Sofia, p. 57-63.
- Hellmann, M.-Ch. 2002. *L'architecture grecque. I. Les principes de la construction*. Paris: Éd. A. et J. Picard.
- Kovachev, V., Stoyanov, T., Stanimirova, Ts., Stoyanova, D., Lozanov, I., Mladenov, V. 2011. Archaeometric Study of Hellenistic Roof Tiles and Amphorae from Apollonia and Mesambria: An Attempt at Identifying Local Production. *Patabs* II, p. 203-244.
- Ogenanova-Marinova, L. 1980. Tuilles et terres cuites architecturales, in: V. Velkov (ed.), *Nessebre* 2. Sofia, p. 110-155.
- Ohnesorg, A. 2009. Die Dachterrakotten aus dem Heraion von Samos, *Mitteilungen des Deutschen Archäologischen Instituts, Athenische Abteilung*, 124, S. 19-167.
- Stoyanova, D. 2010. The Importation of the Roof Tiles from Sinope and Heraclea Pontica to the Western Black sea Area. *ACSS* 16, p. 441-465.
- Stoyanova, D., Lozanov, I. 2011. Tiles with Englyphic Stamps from Mesambria Pontica. *Acta Musei Varnaensis* VIII-2, p. 253-266.
- Stoyanova, D., Damyanov, M. 2019. The Palmette Antefixes in the Black Sea Area: New Evidence from Apollonia Pontica. In: H. Kaba, G. Kan Şahin, B. M. Akarsu, O. Bozoğlan (eds.). *International Symposium of Sinope and Black Sea Archaeology "Ancient Sinope and the Black Sea"*, Sinop, p. 195-206.
- Zimmermann, K. 1990a. Archaische Dachterrakotten aus Histria. In: N. A. Winter (ed.). *Proceedings of the First International Conference on Archaic Greek Architectural Terracottas. December 2-4, 1988*. Hesperia 59, 1, p. 223-233.
- Zimmermann, K. 1990b. Zu den Dachterrakotten griechischer Zeit aus Histria. In P. Alexandrescu, W. Schuller (Hrsg.). *Histria. Eine Griechenstadt an der rumänischen Schwarzmeerküste*. Xenia 25. Konstanz, S. 155-177.
- Zimmermann, K. 1994. Traufziegel mit Reliefmäander aus dem Schwarzmeergebiet. In N. A. Winter (ed.). *Proceedings of the International Conference on Greek Architectural Terracottas of the Classical and Hellenistic Periods, December 12-15, 1991*. Hesperia Suppl. XXVII. Princeton, N. Jersey, p. 221-251.
- Zimmermann, K. 2007. Frühe Dachterrakotten aus Milet und dem Pontosgebiet. In Ju. Cobet et al. (Hrsg.). *Frühes Ionien eine Bestandsaufnahme. Paionion-Symposion Güzelçamli 26. September — 1. Oktober 1999*, Milesische Forschungen 5. Mainz-am-Rhein, S. 631-636.
- Zimmermann K. 2014. Palmettenantefixe aus Histria. In: *Histria, histoire et archéologie en Mer Noire*. Pontica XLVII, Suppl. III. S. 113-166.

Надійшла 15.02.2021

А. В. Буйских<sup>1</sup>, Н. М. Гаркуша<sup>2</sup>, М. И. Чепкасова<sup>3</sup>

<sup>1</sup> Доктор исторических наук, заместитель директора Института археологии НАН Украины, ORCID 0000-0001-7233-1288, [abujskikh@ukr.net](mailto:abujskikh@ukr.net)

<sup>2</sup> Старший научный сотрудник научно-экспозиционного отдела Николаевского областного краеведческого музея, [muzejkraeznavcij@gmail.com](mailto:muzejkraeznavcij@gmail.com)

<sup>3</sup> Старший научный сотрудник отдела фондов Николаевского областного краеведческого музея, [muzejkraeznavcij@gmail.com](mailto:muzejkraeznavcij@gmail.com)

## АРХИТЕКТУРНАЯ ТЕРРАКОТА ИЗ ОЛЬВИИ ПО РАСКОПКАМ 1920-х гг.

Статья посвящена введению в научный оборот коллекции терракотовых архитектурных деталей, происходящих из раскопок Верхнего города Ольвии во второй половине 1920-х гг. Археологические исследования проводились Научным советом при Всеукраинской Академии наук по плану, предложенному Б. В. Фармаковским после возобновления раскопок Ольвии в 1924 г. Две из деталей, фрагменты полихромных сим позднеархаического времени, скорее всего, имели отношение к культовым монументальным сооружениям Западного теменоса и были найдены в слое его разрушения.

Остальные детали найдены при раскопках жилых домов в центральной (раскопы А, Г, Д) и северо-восточной части города (раскоп И). Это фрагменты черепицы с фронтальными карнизами (*eaves tiles*), фасадные части которых украшены рельефными орнаментами двух вариантов — ионийским киматием с жемчужником (*Ionian cyma with pearls*) и меандром, в метопах которого размещены буквы или четырех- и восьмилепестковые пальметты в форме звезд. К категории черепицы относится лицевой пятиугольный антефикс (*pentagonal antefix*) с рельефным изображением маски Афины в шлеме и половинными цветами лотосов по бокам. Обнаружены также фрагменты водосточных желобов (симы — *simas*) — фасадная часть с маской сатира и водомет (*water-supply*), оформленный в виде головы льва с открытой пастью.

Керамические архитектурные детали, служившие украшением и являвшиеся составной частью перекрытия крыши жилых домов, получили широкое распространение в Ольвии во второй половине IV—III в. до н. э. Такие детали известны также практически во всех античных центрах Западного Причерноморья. Современные керамологические исследования аналогичной архитектурной терракоты из Месамбрии и Аполлонии Понтийской определили ее местное производство. Полученные данные позволили откорректировать не только информацию о ремесленном производстве в Ольвии, поскольку такая черепица традиционно, вслед за И. Б. Брашинским, относилась к местному керамическому производству, но и предложить новое направление черноморской торговли керамическими строительными материалами. Другим важным для Ольвии направлением являлся импорт черепицы из Синопы.

*К л ю ч е в ы е с л о в а:* Ольвия, Николаевский краеведческий музей, архитектурная терракота, храм, жилой дом.

Alla V. Buiskikh<sup>1</sup>, Nataliia M. Harkusha<sup>2</sup>, Maryna I. Chepkasova<sup>3</sup>

<sup>1</sup> Dr. Sc., Deputy Director of the Institute of Archaeology of the National Academy of Sciences of Ukraine, ORCID 0000-0001-7233-1288, [abujskikh@ukr.net](mailto:abujskikh@ukr.net)

<sup>2</sup> Senior Researcher of the scientific-exposition department of the Mykolaiv Regional Local History Museum, [muzejkraeznavcij@gmail.com](mailto:muzejkraeznavcij@gmail.com)

<sup>3</sup> Senior Researcher of the Funds department of the Mykolaiv Regional Local History Museum, [muzejkraeznavcij@gmail.com](mailto:muzejkraeznavcij@gmail.com)

## ARCHITECTURAL TERRACOTTA FROM OLBIA ACCORDING TO EXCAVATIONS OF THE 1920-ies

The article is devoted to the introduction into scientific circulation of a collection of terracotta architectural details from the excavations of the Upper City of Olbia in the second half of the 1920-ies. Archaeological research was conducted by the Scientific Council of the All-Ukrainian Academy of Sciences according to the plan proposed by B. V. Farmakovskiy after the resumption of excavations in Olbia in 1924. Two of the details, fragments of polychrome simas of the Late Archaic period, most likely were related to the cult monumental structures of the Western Temenos and were found in the layer of its destruction.

The remaining details were found during excavations of residential houses in the central (excavation sites A, H, D) and north-eastern part of the city (excavation site I). These are fragments of eaves tiles, the facades of which are decorated with embossed ornaments of two variants — Ionian cyma with pearls and meander, in the metopes of which are placed letters or four- and eight-petalled palmettes. The tile category includes a pentagonal antefix with a relief image of an Athena mask in a helmet and half lotus flowers on the sides. Fragments of gutters (simas) — a facade with a Satire mask and a water-supply decorated in the shape of a lion's head with an open mouth were also found.

Ceramic architectural details, which served as decoration and were an integral part of the roof of residential buildings, became widespread in Olbia in the second half of the IV—III c. BC. Such details are also known in almost all ancient centers of the Western Black Sea coast. Modern ceramic studies of similar architectural terracotta from Messambria and Apollonia Pontica have determined its local production. The obtained data allowed correcting not only the information on handicraft production in Olbia, as such a tile is traditionally, after the opinion of I. B. Brashynskiy, belonged to the local ceramic production, but also to offer a new direction of the Black Sea trade in ceramic building materials. Another important area for Olbia was the tiles import from Sinop.

*Key words: Olbia, Mykolaiv Regional Local History Museum, architectural terracotta, temple, house.*

## References

- Abikulova, M. I., Lopushynskii, A. I., Sikoza, D. M. 2015. *Antychna koleksiia Khersonkoho kraeznavchoho muzeiu*. Kherson: Ailant.
- Brashynskii, I. B. 1996. Olviia. In: I. B. Zeest (ed.). *Keramicheskoe proizvodstvo i antichnyie keramicheskie stroitelnyie materialy. Svod arkheologicheskikh istochnikov*, G 1-20. Moskva: Nauka, p. 36-45.
- Bujskikh, A. V. 2020. Cherepitsa i arkhitekturnaia terrakota khrama Afrodity v Olvii. In: A. V., Bujskikh, N. A., Son (eds.). *From Antiquity to Christianity*. Kyiv: IA NANU, p. 45-60.
- Bujskikh, A. V., Chepkasova, M. I. 2010. Kolletziia vostochnykh grecheskoi i korinfskoi keramiki iz Olvii v sobranii Nikolaevskogo oblastnogo kraevedcheskogo muzeia (obshchaia kharakteristika). In: *Istoriia. Etnohrafiia. Kultura. Novi doslidzhennia. VIII Mykolaivska kraeznavcha konferentsiia*. Mykolaiv, p. 81-82.
- Bujskikh, A. V., Chepkasova, M. I. 2019. Samoskii kylik iz koleksii Mykolaivskoho kraeznavchoho muzeiu "Staroflotski kazarmy". *Arheologia*, 1, p. 69-74.
- Dlozhevskii, S. 1928. Pro arkheolohichni pozkopy v Olbii v r.r. 1924, 1925 i 1926. *Skhidnyi svit*, 3-4, p. 289-294.
- Dlozhevskii, S. 1930. Olbiia (Khronika doslidzhen ta ikh naslidky). *Zapyski Ukrainskoho Naukovoho Tovarystva*, 34. *Zbirnyk Poludnevoi Ukrainy*. Kyiv, p. 7-37. Instytut rukopysu NBUV, f. X, spr. 15293-15294, verstka.
- Karasev, A. N. 1976. B. V. Pharmakovskii i Olviia. In: N. I., Sokolskii et al. (eds). *Khudozhesvennaia kultura i arkheologiia antichnogo mira*. Moskva: Nauka, p. 13-21.
- Karasev, A. N., Levi, E. I. 1976. Issledovaniia Olvii posle B. V. Pharmakovskogo (1027-1970). In: N. I., Sokolskii et al. (eds). *Khudozhesvennaia kultura i arkheologiia antichnogo mira*. Moskva: Nauka, p. 22-45.
- Karyshkovskii, P. O. 1956. O klassifikatsii serebrianykh staterov Olvii IV v. do n. e. *Kratkie soobshcheniia Instituta istorii materialnoi kultury*, 66, p. 69-77.
- Kariaka, O. 2015. Diialnist Vseukrainskoho Arkheolohichnogo Komitetu z orhanizatsii robit Olviiskoi ekspeditsii za chasiv Borysa Volodymyrovycha Pharmakovskoho, *Materialy i doslidzhennia z arkheolohii Prykarpattia i Volyni*, 16, p. 295-306.
- Kobylyna, M. M. 1965. *Milet*. Moskva: Nauka.
- Krapivina, V. V. 2001. Olvia: problema okhorony ta arkheolohichni doslidzhennia, *Arheologia* 4, p. 9-19.
- Kryzhitskii, S. D. 1993. *Arkhitectura antichnykh gosudarstv Severnogo Prichernomor'ia*. Kyiv: Naukova dumka.
- Kryzhitskii, S. D., Rusiaeva, A. S., Nazarchuk, V. I. 2006a. Arkhitecturaia terrakota VI-V vv. In: A. I., Aibabin et al. (eds). *Drevneishyi temenos Olvii Pontiiskoi. Materials in Archaeology, History and Ethnography of Tauria*, Suppl. 2. Simferopol, p. 100-116.
- Kryzhitskii, S. D., Rusiaeva, A. S., Nazarchuk, V. I. 2006b. Arkhitecturaia terrakota ellinisticheskogo vremeni. In: A. I., Aibabin et al. (eds). *Drevneishyi temenos Olvii Pontiiskoi. Materials in Archaeology, History and Ethnography of Tauria*, Suppl. 2. Simferopol, p. 114-116.
- Okhotnikov, S. B., Ostroverkhov, A. S. 1993. *Svialishche Akhilla na ostrove Levke (Zmeinom)*. Kyiv: Naukova dumka.
- Papanova, V. A. 2006. *Urochishche Sto Mogyl (necropol Olvii Pontiiskoi)*. Kyiv: Znannia Ukrainy.
- Puklina, O. O. 2015. Sklianyi posud z Olvii v zbirtsi Mykolaivskoho oblastnogo kraeznavchoho muzeiu "Staroflotski kazarmy". *IX Mykolaivska oblastna kraeznavcha konferentsiia. Istoriia, Etnohrafiia. Kultura. Novi doslidzhennia*. Mykolaiv, p. 208-210.
- Rusiaeva, A. S. 2006. Stroitelnyie ostatki khramov. In: A. I., Aibabin et al. (eds). *Drevneishyi temenos Olvii Pontiiskoi. Materials in Archaeology, History and Ethnography of Tauria*, Suppl. 2. Simferopol, p. 32-42.
- Slavin, L. M. 1963. Zakhidna storona olviiskoi ahory. *Arheologia*, XV, p. 71-94.
- Skudnova, V. M. 1959. Iz neizdannyykh materialov Olvii VI-V vv. do n. e. *Sovetskaia arkheologiia*, XXIX-XXX, p. 248-262.
- Pharmakovskii, B. V. 1906. Raskopki v Olvii v 1902-1903. *Izvestiia Arkheologicheskoi komissii*, 13. Sankt-Petersburg.
- Pharmakovskii, B. V. 1908. Raskopki v Olvii. *Otchet Arkheologicheskoi komissii za 1905 god*. Sankt-Petersburg, p. 1-35.
- Pharmakovskii, B. V. 1913. Raskopki v Olvii. *Otchet Arkheologicheskoi komissii za 1909-1910 gg*. Sankt-Petersburg, p. 1-105.
- Pharmakovskii, B. V. 1926. Otchet o raskopkakh v Olvii v 1924 godu. *Soobshcheniia Gosudarstvennoi akademii istorii materialnoi kultury*, I. Leningrad, p. 143-163.
- Chechulina, I. 2020. Antychna chornolakova keramika z ekspozitsii Mykolaivskoho oblastnogo kraeznavchoho muzeiu. In: *Materialy III Mizhnarodnoi arkheolohichnoi konferentsii 'Olviiskii forum' (do 70-richchia z dnia narodzhenna V. V. Krapivinoi)*. Mykolaiv, p. 84-87.
- Sheiko, I. 2020. Antychna laterna z poselennia na o. Berezan. In: *Materialy III Mizhnarodnoi arkheolohichnoi konferentsii 'Olviiskii forum' (do 70-richchia z dnia narodzhenna V. V. Krapivinoi)*. Mykolaiv, p. 50-51.
- Sheiko, I. M., Chepkasova, M. I. 2015. Antychni svitylnyky u zbirtsi Mykolaivskoho oblastnogo kraeznavchoho muzeiu. In: *IX Mykolaivska oblastna kraeznavcha konferentsiia. Istoriia, Etnohrafiia. Kultura. Novi doslidzhennia*. Mykolaiv, p. 213-216.
- Billot, M.-F. 2010. Terres cuites architecturales de Sinope de l'époque archaïque à l'époque hellénistique. *Ancient Civilizations from Scythia to Siberia*, 16, p. 217-359.
- Bujskikh, A. 2010. *Die antiken Architekturformen im Nördlichen Schwarzmeergebiet. Herkunft und Entwicklung*. Archäologische Forschungen, 26. Wiesbaden: Reichert.
- Bujskikh, A., Chistov, D., 2018. Architectural Details and Monumental Buildings at Borysthene. *Caiete ARA* 9, p. 5-22.
- Harkusha, N. 2020. Kaminskii Feodosii Tymofijovich, in: *Ukrainski arkheology kriz epokhy. Doslidzhennia Stepovogo Pobuzhzhya*. Mykolaiv, p. 158-163.

- Gerkan, A. v. 1925. *Kalabaktepe, Athenatempel und Umgebung*. Milet I, 8. Berlin.
- Damyantov, M., Stoyanova, D. 2019. Temples et autels archaïques. In: *Sur les pas des archéologues. Apollonia du Pont. Collections du Louvre et des musées de Bulgarie*. Catalogue de l'exposition. Sofia, p. 57-63.
- Hellmann, M.-Ch. 2002. *L'architecture grecque. I. Les principes de la construction*. Paris: Éd. A. et J. Picard.
- Kovachev, V., Stoyanov, T., Stanimirova, Ts., Stoyanova, D., Lozanov, I., Mladenov, V. 2011. Archaeometric Study of Hellenistic Roof Tiles and Amphorae from Apollonia and Mesambria: An Attempt at Identifying Local Production. *Patabs II*, p. 203-244.
- Ogenova-Marinova, L. 1980. Tuiles et terres cuites architecturales, in: V. Velkov (ed.), *Nessebre 2*. Sofia, p. 110-155.
- Ohnesorg, A. 2009. Die Dachterrakotten aus dem Heraion von Samos, *Mitteilungen des Deutschen Archäologischen Instituts, Athenische Abteilung*, 124, S. 19-167.
- Stoyanova, D. 2010. The Importation of the Roof Tiles from Sinope and Heraclea Pontica to the Western Black sea Area. *ACSS 16*, p. 441-465.
- Stoyanova, D., Lozanov, I. 2011. Tiles with Englyphic Stamps from Mesambria Pontica. *Acta Musei Varnaensis VIII-2*, p. 253-266.
- Stoyanova, D., Damyanov, M. 2019. The Palmette Antefixes in the Black Sea Area: New Evidence from Apollonia Pontica. In: H. Kaba, G. Kan Şahin, B. M. Akarsu, O. Bozoğlan (eds.). *International Symposium of Sinope and Black Sea Archaeology "Ancient Sinope and the Black Sea"*, Sinop, p. 195-206.
- Zimmermann, K. 1990a. Archaische Dachterrakotten aus Histria. In: N. A. Winter (ed.). *Proceedings of the First International Conference on Archaic Greek Architectural Terracottas. December 2-4, 1988*. Hesperia 59, 1, p. 223-233.
- Zimmermann, K. 1990b. Zu den Dachterrakotten griechischer Zeit aus Histria. In P. Alexandrescu, W. Schuller (Hrsg.). *Histria. Eine Griechenstadt an der rumänischen Schwarzmeerküste*. Xenia 25. Konstanz, S. 155-177.
- Zimmermann, K. 1994. Traufziegel mit Reliefmäander aus dem Schwarzmeergebiet. In N. A. Winter (ed.). *Proceedings of the International Conference on Greek Architectural Terracottas of the Classical and Hellenistic Periods, December 12-15, 1991*. Hesperia Suppl. XXVII. Princeton, N. Jersey, p. 221-251.
- Zimmermann, K. 2007. Frühe Dachterrakotten aus Milet und dem Pontosgebiet. In Ju. Cobet et al. (Hrsg.). *Frühes Ionien eine Bestandsaufnahme. Paionion-Symposium Güzelçamli 26. September — 1. Oktober 1999*, Milesische Forschungen 5. Mainz-am-Rhein, S. 631-636.
- Zimmermann K. 2014. Palmettenantefixe aus Histria. In: *Histria, histoire et archéologie en Mer Noire*. Pontica XLVII, Suppl. III. S. 113-166.