

А.В. Буйських

КЕРАМІКА ПЕРШОЇ ПОЛОВИНИ VII ст. до н. е. ТА ПИТАННЯ ДОКОЛОНІЗАЦІЙНИХ ЗВ'ЯЗКІВ У ПІВНІЧНОМУ ПРИЧОРНОМОР'І



Публікується фрагмент скіфоса субгеометричного стилю мілетського виробництва, знайдений в Борисфені. На підставі аналізу синхронного посуду, який походить з варварських пам'яток Північного Причорномор'я, зроблено висновок про безпідставність віднесення цих посудин до часу, який передував грецькій колонізації.

К л ю ч о в і с л о в а: Борисфен, грецька колонізація, скіфос, субгеометричний стиль.

Півстоліття тому, під час розкопок античного Борисфену (поселення на о. Березань) експедицією Інституту археології АН України під керівництвом В.В. Лапіна було знайдено керамічний фрагмент¹, який ані тоді, ані пізніше не зацікавив дослідників. Між тим, його значення для керамічної колекції Борисфену важко переоцінити. Справа в тім, що він входить до вкрай обмеженого переліку довізних керамічних знахідок, сам факт наявності яких у пам'ятках не лише Північного Причорномор'я, але й всього Причорноморського регіону до цього часу викликає дискусії.

Це фрагмент відкритої посудини, яку було знайдено на розкопі «О» (Основний), під час зачистки будівлі з абсидою (Лапін 1963/64). Ця знахідка, як і переважна більшість знайдених тут ранніх фрагментів, — не має контексту. Приміщення, біля якого її відкрито, відноситься до другого будівельного періоду Борисфену із датою після середини VI ст. до н. е. (Чистов 2012, с. 8 сл.). Фрагмент належить глибокому скіфосу з високим, практично вертикальним, трохи відігнутим та загостреним краєм, заокругленим з середини, що мав невеликий виступ біля переходу до округлих плечей, та тулу-

бом, який м'яко звужувався долу. Реконструйований діаметр краю становить близько 16 см (рис. 1).

Глина скіфоса — світла, однорідна, з ледь помітними та рідкісними домішками у вигляді шматочків вапна та кварцу, а також незначною кількістю дрібних блискучих часточок. Зовнішня поверхня вкрита світлим жовтим однорідним ангобом, що також містив подрібнені блискучі часточки. По ангобу рідким блискучим коричневим лаком нанесено малюнок. Частина внутрішньої поверхні стінки, що збереглася, повністю вкрита цим же лаком, тонка смужка кольору ангобу залишена під краєм. Край скіфоса ззовні декорований чотирма тонкими смужками лаку, такою само смужкою виділено виступ, що відмежовував край від плічок. В резервній смузі, яка містилася на плічках в зоні ручок, нанесено тонкі вертикальні палички-штрихи (на фрагменті збереглося 16 штрихів). Знизу резервну зону обмежують дві майже однакові смуги лаку, розділені такими само лініями кольору глини. Нижня частина посудини була суцільно вкрита лаком.

Березанський фрагмент знаходить близькі аналогії серед скіфосів південноіонійського походження з Мілета, причому його найранішої фази. Крім того, аналогічні фрагменти знайдено на о. Самос. Подібність цих посудин визначена багатьма чинниками, серед яких — візуальні характеристики глини, морфологія форми, невеликі розміри самих посудин та відносна масивність їх стінок, а також стандартна схема декору. Остання складалася з метоп в резервній зоні, що були розділені вертикальними штрихами. За формою та декором бере-

¹ № АБ/63-699, зберігається в Наукових фондах ІА НАНУ, колекція № 1446. Щиро завдячую Н.О. Сон за сприяння в науковій обробці керамічної колекції Борисфена, Л.В. Кулаковській та Л.І. Іванченко — за допомогу в роботі з чашею з Трахтемирівського городища. Дякую також У. Шлотцхауеру (Берлін) та М. Кершнеру (Відень) за люб'язне знайомство з їх неопублікованими дисертаціями, а також цінні поради, що були вказані впродовж написання цієї статті.

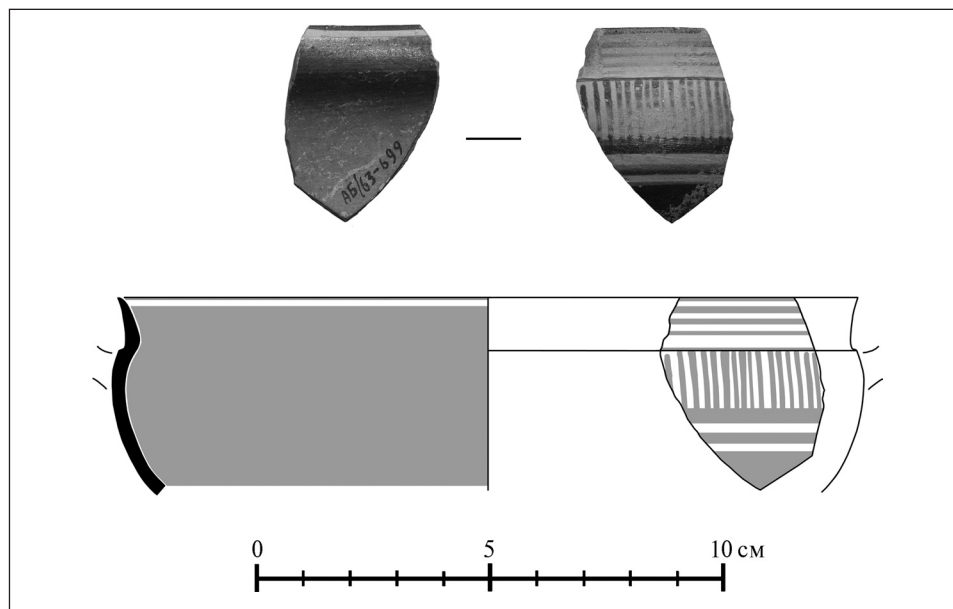


Рис. 1. Скіфос субгеометричного стилю з Борисфену (АБ/64-699). Фото та обмір автора

занський скіфос належить до типу 2 за класифікацією У. Шлотцхауера (Schlotzhauer 2001, S. 81 f., Taf. 6). Характерною особливістю форми скіфосів вказаного типу є невеликий виступ в місці переходу від краю до плічок. Це означає, що профіль тих частин березанського скіфоса, які не збереглися, був вирішений так само, як і на мілетському взірці: у вигляді невеликого сплющеного та ледь вираженого у вертикальному перетині денця; ручки – масивні, трохи підняті, проте, не сягають краю (реконструкцію форми див.: Schlotzhauer 2001, S. 9. Abb. 6).

Для розуміння важливості спостережень за динамікою основних елементів форми та декору, які врешті і визначають дату березанської посудини, необхідно надати коротку характеристику сучасної стратиграфічної колонки, яку було отримано в Мілеті, оскільки вона багато в чому спирається на саме такі знахідки. Ця колонка охоплює весь архаїчний період існування житлових та оборонних споруд, а її найраніші фази представлені масовою колекцією саме тих скіфосів, про які йдеться. Відповідно до результатів сучасних досліджень цієї колекції, геометричний стиль було запозичено мілетською керамікою у синхронної аттичної. Місцевий варіант цього стилю в Мілеті надійно фіксується вже від рубежу VIII–VII ст. до н. е. Тому місцева кераміка пізнього геометричного стилю відповідає нульовій фазі розвитку Мілету, його найранішому етапу, кінець якого припадає на першу чверть VII ст. до н. е. (680/670 рр. до н. е.). Наступній, першій фазі, для якої характерною є поява найраніших жит-

лових комплексів в Мілеті, відповідає кераміка субгеометричного стилю. Для скіфосів цього стилю є типова схема декору, що була повністю запозичена з пізнього геометричного стилю, проте із певними змінами в морфології форми. Перша фаза в розвитку Мілета закінчується в третій чверті VII ст. до н. е. (640/630 рр. до н. е.), а її рубіж визначає зведення раннього міського оборонного муру. Кожна будівельна фаза надійно маркована мілетськими скіфосами різних типів (детальніше див.: Graeve, Senff 1990, S. 44 ff.; Senff 2000, S. 33).

Цікаво, що березанський скіфос за формою поєднує ознаки двох варіантів, що були виділені У. Шлотцхауером для другого типу. Відповідно до високого та ледь відігнутого краю він відповідає варіанту 2, проте кругліші, відносно раніших варіантів, плічка — ближчі до варіанту 3. Слід звернути увагу на декоративну схему посудини, оскільки вона також впливає на його відносне датування. За кількістю повздовжніх смуг по краю та поперекових штрихів на плічках (не зовсім зрозуміло, чи містилися метопи на фризі чи він був повністю заповнений штрихами) ця посудина тяжіє до ранішого — другого варіанту типу 2. Встановлена дата другого варіанту типу 2 — 710/00–680/70 рр. до н. е., третього варіанту цього ж типу — 680/70–640/30 рр. до н. е. (Schlotzhauer 2001, S. 80–85, Taf. 5–7, 101–103, Kat. Nr. 31–40). Слід також відзначити, що декор із багатьма вертикальними штрихами в резервній зоні між ручками, але вже без метоп, переходить з пізнього геометричного стилю в субгеометричний та ар-

хайчний. В Мілеті він представлений не лише в декорі скіфосів, а й т. зв. іонійських кіліків (чаш з виділеним в рельєфі краєм). Іонійські кіліки з таким розписом датуються широко, в межах півстоліття, від 730/20 по 680/70 ст. до н. е. (Schlotzhauer 2001, kat. Nr. 83—86). Саме тому поєднання форми березанського скіфоса та його декору дозволяє стверджувати, що він, найімовірніше, є перехідним між варіантами 2 і 3 типу 2 (за У. Шлотцхауером). В стилістичному відношенні він є перехідним варіантом між пізнім геометричним та субгеометричним стилями. Тому його слід датувати широко в межах першої половини VII ст. до н. е., проте він не може бути молодшим за середину цього століття.

Відомо, що крім Аттики, яка й вплинула на формування мілетського керамічного комплексу на рубежі VIII—VII ст. до н. е. (Schlotzhauer 2001, S. 69—70 f.; про лінійний декор та триглифно-метопну схему у пізнього геометричного посуду аттичного виробництва див.: Young 1975, p. 212 ff.; Coldstream 2003, p. 93), кераміка пізнього геометричного стилю дістала поширення в багатьох іонійських та острівних центрах. Проте всюди ця кераміка є надійним хронологічним індикатором однієї фази. Це вкрай важливо для тих пам'яток, у яких найраніший період існування представлений лише невеликою кількістю керамічного матеріалу. Зокрема, подібна схема, в якій сполучалися повздовжні лінії по краю та численні вертикальні штрихи між метопами, загалом типова для відкритих форм різних типів, передусім чаш, першої фази розвитку поселенської структури в Ефесі з датою 750/30—680/60 pp. до н. е. (Kerschner 2007, S. 224; Kerschner Kowalleck., Steskal 2008, S. 112, Taf. 41, 5—6). Глина та покриття стінки, близькі до березанського фрагменту, виходячи з візуального опису, властиві кераміці геометричного стилю, що була знайдена в найраніших нашаруваннях Аль-Міни з тою ж датою — в межах першої чверті VII ст. до н. е. (Robertson 1940, p. 2 ff.). Подібні за формою та декором пізньгеометричні скіфоси, кікладської, за автором публікації, групи походять з розкопок некрополя Амафонте на Кіпрі (Thalman 1977, p. 66, pl. I, 2—3).

Тому, незалежно від того, в якому з центрів Східного Середземномор'я, точніше, Південної Іонії було виготовлено березанський скіфос, його вкрай рання дата навіть для Борисфену змушує звернути на нього серйозну увагу та здійснити спробу встановити його місце в керамічному комплексі не лише цьо-

го, але й інших причорноморських пам'яток. Це становить особливий інтерес тому, що питання про кераміку геометричного стилю в Північно-Західному Причорномор'ї вже неодноразово виникало. Більше того, воно видається вкрай заплутаним, і тому — остаточно не з'ясованим.

Справа в тім, що знахідки кераміки пізньгеометричного та (або) субгеометричного стилю в цьому регіоні вже давно відомі і не раз привертала увагу дослідників. Більше того, переважно саме вони є вагомим аргументом для підтвердження проникнення греків в цю частину Причорномор'я ще в VIII ст. до н. е., принаймні, ще до «офіційної» дати заснування тут перших апойкій (Істрії та Борисфену) за Євсевієм (Euseb. Chron. cap. / Helm. В. 1984, P. 95b). Це, перш за все, два фрагменти єврейських, відповідно до спільних поглядів, посудин пізнього геометричного стилю, що були знайдені в Істрії та передані до Музею класичної археології в Кембриджі С.А. Родевальдом, якому, в свою чергу, їх надала М. Ламбріно, автор розкопок в Істрії (детальніше див.: Alexandrescu 1978, p. 21, footnote 15; Alexandrescu 1999, p. 3—7). Проте, на думку Дж. Бордмана, факт передачі одразу двох найраніших фрагментів з колекції, дійсну цінність яких М. Ламбріно як відомий кераміст, не могла не знати, та за відсутності подальших подібних знахідок в Істрії за більше ніж 70 років, викликає цілком обгрунтовану недовіру. Саме тому ним була запропонована оригінальна гіпотеза про можливе походження фрагментів єврейської кераміки, згідно якої вони походять не з Істрії, а з Аль-Міни. «Істрійський» шифр вони ж дістали випадково, в результаті плутанини, оскільки в той же час в музеї поряд оброблялася та шифрувалася кераміка з обох центрів, а в Аль-Міні вказана геометрична кераміка дійсно відома (Boardman 1991, p. 387 ff.).

Ще одна посудина геометричного стилю, гідріск, за словами продавця, знайдена на Березані, походить із придбань Археологічної комісії у приватних осіб на початку XX ст. (Pharmakowsky 1910, S. 227, Abb. 27).

Відповідно до сучасної типології, він належить середньому геометричному стилю та датується першою половиною VIII ст. до н. е. Згідно із Дж. Бордманом, цю посудину могли придбати у братів Гохманів, відомих покупців старожитностей — і саме тому її не можна вважати надійним свідченням проникнення греків у Північно-Західний регіон Понту до 700 р. до н. е. (Boardman 1998, p. 203—204; див. та-

кож: Tsetskhladze 1994, p. 112; Иванчик 2005, с. 105). Проте, не дивлячись на таку, здавалося б, серйозну аргументацію (а з цією ситуацією мають справу всі, хто працює із старими колекціями Ольвії та Березані, які зберігаються в різних музеях України та Росії), «березанський» гідріск VIII ст. до н.е. нещодавно знову прозвучав як доказ плавань у Чорне море у VIII ст. до н. е. (Мачинский, Мусбахова 2009, с. 350) або від кінця VIII — до середини VII ст. до н. е. у якості сезонних (?) наїздів (Мачинский 2011, с. 418).

Із сказаного вище випливає, що основна дискусія пов'язана з питанням про початок освоєння північно-західного узбережжя Чорного моря та контактах з Егейським світом ще в геометричний чи пізній геометричний період². Як і всі подібні довготривалі дискусії, вона вже не одне десятиліття спирається одні й ті ж самі, вкрай обмежені у своїй кількості, археологічні матеріали, які не мають документальних свідчень про місце знахідки, проте зуміли розділити дослідників на два протилежні табори (Bouzek 1990, p. 17–18; Graham 1990, p. 52 ff.). Тому ця проблема і здається невирішеною. Наприклад, Я. Боузек, який схиляється до наявності таких контактів, зауважив, що дійти згоди про наявність геометричної кераміки в Істрії та Березані не важче, чим це заперечити (Bouzek 1990, p. 18). На думку ж Дж. Бордмана, краще зачекати появи надійних свідчень про матеріали, виконані в геометричному стилі в чорноморському регіоні, що й надасть змогу дискутувати на новому рівні про те, яким чином вони сюди потрапили (Boardman 1991, p. 389; цю точку зору підтримав й П. Александреску: Alexandrescu 1999, p. 7).

Саме тому, повертаючись знову до питання про реальність надходження в Північно-Західне Причорномор'я кераміки геометричного та пізньгеометричного стилів (і, відповідно, проникнення в Понт мореплавців в ті часи), слід, перш за все, погодитися з поглядом Дж. Бордмана про сумнівність походження «березанського» гідріска. Загальновідомо, що походження багатьох цілих форм, які придбали як безпосередньо археологи, так й музеї

у приватних осіб до 1917 р., часто дуже сумнівне, навіть не дивлячись на вказане продавцями місце знахідки — а Березань чи Ольвія, фігурують в них частіше за все.

Проте, реальна знахідка фрагменту субгеометричного скіфоса в Борисфені, дата якого вкладається в другу третину VII ст. до н. е., змушує ще раз звернутися до проблеми ранніх колонізаційних або доколонізаційних зв'язків в Північному Причорномор'ї. Перш за все, березанський фрагмент не є єдиною посудиною субгеометричного стилю, що походить з Північного Причорномор'я. Ще Н.О. Онайко вдалося виділити в керамічній колекції Немирівського городища (Правобережний Лісостеп) фрагмент відкритої геометричної посудини (рис. 2, 1) (Онайко 1966, табл. III, 11). Пізніше М.Ю. Вахтіна доповнила цю знахідку ще одним фрагментом (рис. 2, 2) та уточнила їх дату — не пізніше середини VII ст. до н. е. Вона також цілком доречно відмовилася від співставлення обох фрагментів із керамічною продукцією якогось з центрів та зауважила лише про присутність типової орнаментальної схеми для багатьох посудин вказаного часу, які походять з різних пам'яток у Східному Середземномор'ї (Вахтіна 1998, с. 125–127, рис. 2, 1, 3). Залучення немирівських матеріалів до наукового обігу в контексті всієї колекції імпортованих керамічних фрагментів надало можливості її подальшого дослідження вже на рівні співставлення з керамікою тих центрів, звідки вона ймовірно імпортувалася. Так, М. Кершнер уточнив належність одного з фрагментів (рис. 2, 2) нижній частині т.зв. скіфоса з птахами (типи II–III згідно його типології) до другої — початку третьої чверті VII ст. до н.е., що має північноіонійське походження (про типологію чаш з птахами: Kerschner 1995, S. 17 ff., Abb. 40–51; Kerschner 2006, S. 239). Відповідно, у стилістичному відношенні ці фрагменти являють собою не пізньо-, а субгеометричну традицію.

Крім цих фрагментів, з іншої варварської пам'ятки у Правобережному Лісостепу, Трахтемирівського городища, походить ще одна рання довізна посудина північноіонійського виробництва. Йдеться знову про т. зв. чашу з птахами, що була відкрита *in situ* на жертovníку в житлі 1 в 1964 р. у численних фрагментах (розкопки Г.Т. Ковпаненко). Оскільки всі публікатори цієї посудини користувалися малюнком профілю, запозиченим з роботи Н.О. Онайко, або ж його фото чи графічною прорисовкою з цього ж фото (Онайко 1966, с. 15, табл. III, 12 а–г; див. також: Безсонова 1996, с. 31, рис. 4,

² Питання про реальність контактів населення Егейді з населенням Чорноморського басейну, що знайшло своє відображення в міфі про похід аргонів, як і колонізаційне освоєння південного узбережжя Чорного моря, виходять за рамки цієї роботи. Слід лише нагадати, що наразі докази про те, що міста південного берега Понту, зокрема Синопа, були засновані раніше другої половини VII ст. до н. е., відсутні (див. детальніше: Иванчик 2005, с. 105–106, 135 сл.).

3; Дараган 2011, с. 592, рис. V.53, 3; Kerschner 2006, Abb. 14), здається необхідним дати його повний опис та детальний малюнок (рис. 3).

Фрагменти чаші дають їй практично повний профіль, за виключенням лише центральної частини дна³. На окремих фрагментах помітні сліди перебування у вогні, що, ймовірно, слід пояснювати її приношенням у якості по жертви на вівтарі. Ця посудина вирізняється помітною товщиною стінки з-поміж пізніших типів кінця VII — початку VI ст. до н. е. Край, діаметром 13,5 см, трохи загнутий, заокруглений, зовні під краєм — неглибокий виступ, на рівні якого приліплено ручки, що трохи підняті над краєм. Плечі нижче виступу майже стрімки, тулуб різко звужується до кільцевого денця, діаметром 4 см. Висота посудини в реставрованому вигляді становить 6 см (відповідно до креслення Н.О. Онайко — 6,5 см). Глина однорідна, світло-сіра, з дрібними і рідкими часточками кварцу, ще рідше — дрібного вапна, зовні нанесений світлий ангоб, стінка залощена та заглажена. Внутрішня стінка повністю вкрита чорним блискучим лаком, цим же лаком нанесений розпис зовні — тонку лінію лаку проведено вздовж виступу під краєм, зона ручок виділена з кожного боку широкими вертикальними смугами лаку. В центрі фасаду розміщено водоплавного птаха направо з тулубом, який акуратно замальований сіткою ромбів. Птах фланкований метопами з великими ромбами в подвійному контурі, центр яких заштриховано такою ж сіткою ромбів. Кожна метопа з боків обмежена трьома тонкими вертикальними штрихами. Знизу вся композиція між крайніми видовженими штрихами обмежена фризом з густо розміщеним, видовженим точковим орнаментом, який, в свою чергу, зверху та знизу акцентований тонкими подвоєними лініями. Нижня частина посудини та дно із зовні повністю залиті лаком.

М. Кершнер, згідно розробленої ним типології форми таких чаш, відніс її до котили (Vogelkotyle), яку вирізняє стандартна схема розпису, виконана в геометричній традиції (про систему розпису таких чаш див.: Kerschner 2007, S. 223), а також неглибокий виступ зовні під краєм. Окремі елементи цієї традиції зберігаються в чашах пізніших типів, аж до рубежу VII—VI ст. до н. е. Саме така форма, як вважав М. Кершнер, є типовою для виділеного ним типу VIII, що й визначило її датування в межах

³ Зберігається в експозиції Археологічного музею ІА НАНУ, № АМ 701/4734.

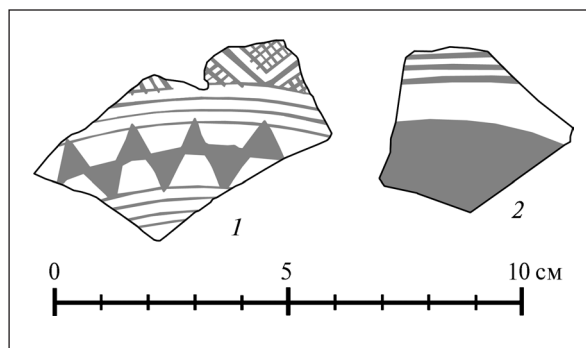


Рис. 2. 1—2. Фрагменти субгеометричних посудин з Немирівського городища (за М.Ю. Вахтіною, 1998)

першої третини VII ст. до н. е. (Kerschner 1995, S. 15, Abb. 34—37; Kerschner 2006, S. 237—239). Поява ж нових матеріалів з розкопок східної тераси на Калабак-Тепе в Мілеті надала можливість подібний за профілюванням фрагмент котили віднести до типів VI—VIII, а верхню дату підвищити до першої половини VII ст. до н. е. (Kerschner 1999, S. 15, Abb. 10. Kat. Nr. 26).

В процесі власного опрацювання трахтемирівської посудини вдалося встановити певну низку неузгоджень із кресленням її профілю, наведеним у Н.О. Онайко. Сумніви у точності її типологічного визначення (котила) призвели до уточнення створеної М. Кершнером типології. В результаті, з автором погоджено висновок, що трахтемирівська посудина — це чаша (Vogelschale), а не котила, саме через її форму та невелику глибину, що належить до найранішого типу I, згідно його типології. Однак, такі чаші мають таку ж саму декоративну схему, як і згадані скіфоси типу VIII, та таку ж саму нижню хронологічну межу, що вкладається у другу чверть VII ст. до н. е. Натомість верхня межа переходить за середину цього століття (Kerschner 1995, S. 16—17, Abb. 38—39; Kerschner 1997, Taf. I, Kat. Nr. 1—2).

Трахтемирівська чаша та фрагмент немирівської чаші, що були знайдені не в прибережних апойкіях, а на варварських пам'ятках за сотні кілометрів від них, дали змогу М. Кершнеру, спираючись на попереднє датування, дійти висновку про перші та ще багато в чому спорадичні контакти між іонійцями та мешканцями північнопонтійських степів — контакти, що передували колонізації, здійснювались в першій половині VII ст. до н. е. В результаті було поставлене логічне запитання, звідки прибули ці піонери, оскільки ці посудини походять не з Мілета, а є продукцією, що виготовлялася в Північній Іонії (Kerschner 2006, S. 239, 244). Слід зазначити, що тема доколо-

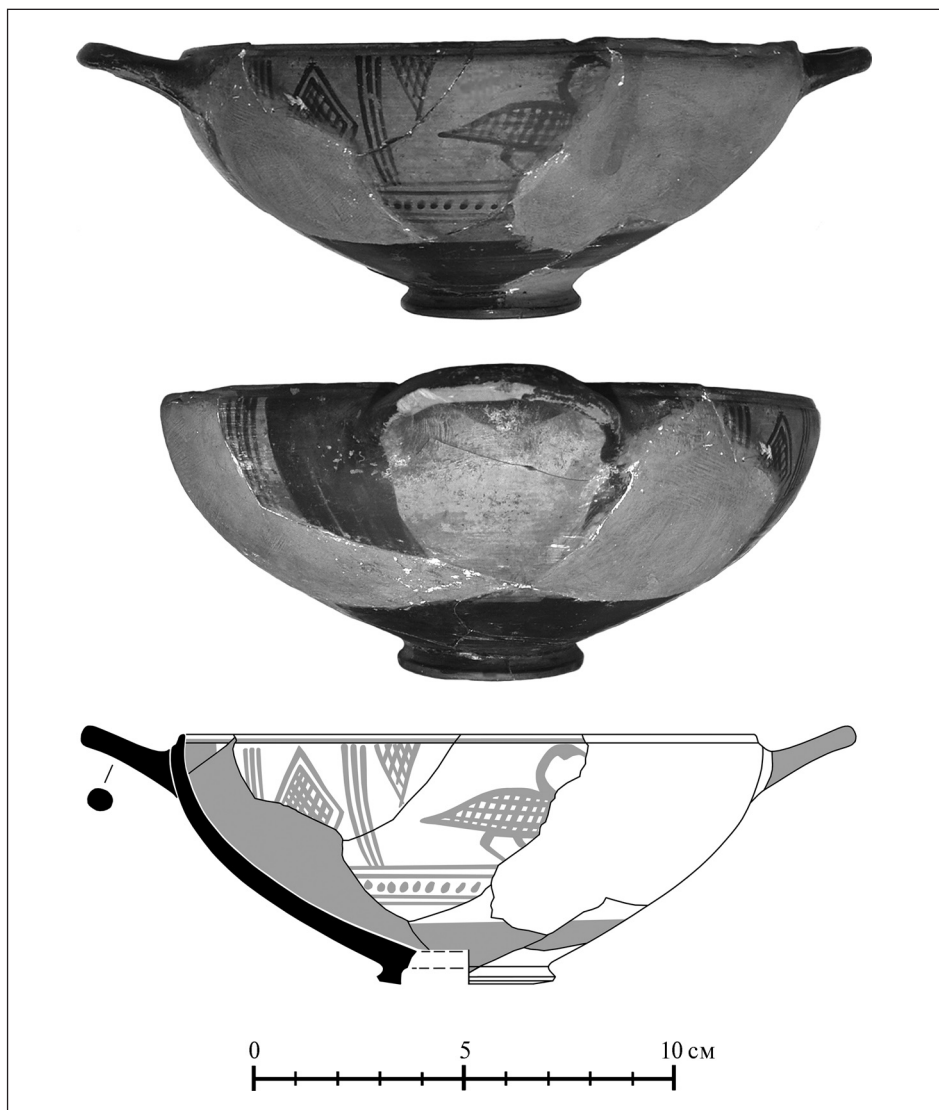


Рис. 3. Котила з птахами субгеометричного стилю з Трахтемирівського городища (АМ 701/4734). Фото та обмір автора

нізаційних контактів, яка у М. Кершнера була підкріплена найточнішими на попереднє десятиліття датами імпорту, вже встигла знайти підтримку (див., наприклад: Мачинский 2011, с. 416—419).

Фрагмент субгеометричного скіфоса з Борисфену дозволяє ще раз звернутися до питання про доколонізаційні зв'язки в Північно-Західному Причорномор'ї, та, з урахуванням вже відомих керамічних матеріалів та їх уточнених датуваль, обґрунтувати дещо інший погляд на цю давню проблему. Передовсім, необхідно нагадати, що поняття «доколонізаційних контактів» у відношенні до Північного Причорномор'я має довгу історіографію та мінялося з плином часу. Ці зміни повною мірою відображають уяву археологічної науки про ранню довізну кераміку і її хронологію. Вже

майже сто років тому Т.М. Кніпович замислилася над питанням, чи існувала торгівля греків із Причорномор'ям, яка передувала заснуванню тут колоній (Кніпович 1934, с. 93). Для цього вона детально розібрала всі наявні свідчення про кераміку VII ст. до н. е., яка була відома на час її публікації та походила із поселенських та поховальних варварських пам'яток, особливо тих, які наближені до Боспору. В результаті автор дійшла висновку, що ці вироби завозилися до Північного Причорномор'я ще до появи «сітки колоній», і вони відображали не регулярну торгівлю, а «наїзди рекогносцирувального характеру» (Кніпович 1934, с. 107).

Лише майже півстоліття потому було сформульовано новий підхід до інтерпретації найраніших керамічних знахідок з Борисфену, що базується здебільшого на датуваннях Л.В. Ко-

пейкіної станом на 1970-і рр. В методичному плані це пов'язане з питанням достовірності співставлення свідочств нарративного джерела та археологічних свідчень. Найточніше, не проста ситуація з відносно широкими часовими рамками (не менше чверті століття), що визначені за допомогою кераміки, та точними (до року) датами за Євсевієм, була сформульована на конгресі в Вані в 1987 р. Автори, які підбили підсумки багаторічного дослідження цього питання, вказали, що невідповідність датувань за «інформатором», тобто нарративним джерелом, та паралельного археологічного джерела, ставить певні межі на шляху їх співставлення (Виноградов, Доманский, Марченко 1990, с. 77). В результаті детального розбору археологічних свідчень вони зробили висновок про наявність «континуума комплексу» найраніших знахідок з масовою колекцією і тому вирішили, що найраніші речі могли бути привезені першими колоністами (Виноградов, Доманский, Марченко 1990, с. 81–82). Проте, весь час треба пам'ятати, що йдеться про кераміку, яка датується в межах третьої чверті VII ст. до н. е.

Наразі в категорію найраніших знахідок включаються, як зрозуміло, зовсім інші речі, і перш за все, посудини першої половини VII ст. до н. е., що були знайдені в варварському середовищі. Найімовірніше, саме ця обставина спричинила повторне звернення до цієї теми, оскільки матеріали навіть третьої чверті цього століття вже відомі в Борисфені, а от кераміка першої половини століття — до цього часу там була відсутня. З урахуванням цих коригувань, таким, що найчіткіше сформульовано, слід вважати точку зору А.С. Русяєвої, згідно якої, в найраніших матеріалах, які походять з Лісостепу, не можна вбачати «старий посуд», що був привезений з метрополії, і саме тому він відображає найраніші контакти, що передували колонізації (Русяєва 1999, с. 86–87).

В цілому, з наведених поглядів, що були сформовані в різні роки, зрозуміло, що вони відображають наполегливі намагання вирішити декілька різних, проте взаємопов'язаних проблем, серед яких одна з найважливіших — інтерпретація найраніших знахідок. Безумовно, її коректне вирішення багато в чому залежить від надійної хронології цих матеріалів. На конкретному прикладі нашого дослідження, очевидно, що відкориговані дати найраніших керамічних знахідок з Лісостепу співпадають з

повторно «відкритим» у фондах фрагментом субгеометричного скіфосу з Борисфену. Проте, лише зараз, опираючись на новітні хронологічні репери, встановлені на підставі досліджень базових пам'яток Східного Середземномор'я, стало зрозумілим, що час їх виготовлення перебивається з датами заснування Істрії і Борисфену за Євсевієм (середина 50-х — середина 40-х рр. VII ст. до н. е.). Цікаво те, що березанська знахідка має, найімовірніше, південноіонійське походження. Відповідно, всі ці посудини цілком могли бути привезеними тими самими піонерами-першопрохідцями, візити яких, можливо, спочатку сезонні, поклали початок освоєнню північно-західної частини понтійського узбережжя та прилеглої до неї внутрішньої території. На нашу думку, саме сезонністю перших мореплавств можна пояснити відсутність культурного шару, синхронного не лише посуду субгеометричного стилю, а й посуду всієї третьої чверті VII ст. до н. е. (Буйских 2013, с. 229). А той факт, що їх поки ще вкрай мало, — не повинен бентежити. До середини минулого століття вони загалом не були відомі в жодній з колекцій чорноморських пам'яток.

Тому, розмірковуючи про доколонізаційні зв'язки, слід, як здається, погодитися з А.І. Іванчиком, який піддав сумніву думку, що в епоху колонізації між відкриттям та освоєнням такої зручної території могло сплинути багато часу (Іванчик 2005, с. 107). Саме тому, здається, фрагмент субгеометричного скіфоса з Борисфену дозволяє поки не повертатися до питання про доколонізаційні зв'язки, а, навпаки, звернутися до поглибленого вивчення найранішого етапу колонізаційного процесу. Важливість цієї тези стає все більш очевидною саме через намагання, що періодично виникають в історіографії, довести, що дата заснування апоїкій в Північно-Західному Причорномор'я, зокрема, Борисфену, молодша, ніж про це свідчить літературна традиція (Кузнецова 2013, с. 50 сл.). Проте, під такими спробами і відсутня реальна та доказова археологічна база, без якої всі подібні трактування свідчень нарративних джерел та історичних подій приречені на обов'язковий перегляд. Тому здається, що майбутнє — саме за археологічними дослідженнями, в яких матеріали, отримані під час досліджень багатьох колоній у Північному Причорномор'ї будуть вивчатися у постійній взаємодії з матеріалами, які походять з їх спільної метрополії, в даному разі, Мілету.

- Безсонова С.С. Глиняні жертівники лісостепоного Подніпров'я ранньоскіфського часу // Археологія. — № 4. — 1996. — С. 25—40.
- Буйських А.В. Архаическая расписная керамика из Ольвии. — К., 2013.
- Вахтина М.Ю. Основные категории греческой импортной керамики из раскопок Немировского городища // МАИЭТ. — Вып. VI. — 1998. — С. 122—139.
- Виноградов Ю.Г., Доманский Я.В., Марченко К.К. Сопоставительный анализ письменных и археологических источников по проблеме ранней истории Северо-Западного Причерноморья // Причерноморье VII—V вв. до н. э.: письменные источники и археология. Материалы V Международного симпозиума по древней истории Причерноморья. Вани-1987. — Тбилиси, 1990. — С. 75—98.
- Дараган М.Н. Начало раннего железного века в днепровской Правобережной Лесостепи. — К., 2011.
- Иванчик А.И. Накануне колонизации. Северное Причерноморье и степные кочевники VIII—VII вв. до н.э. в античной литературной традиции: фольклор, литература и история / Pontus Septentrionalis III. — Москва, Берлин, 2005.
- Книпович Т.Н. К вопросу о торговых сношениях греков с областью реки Танаиса в VII—VI вв. до н. э. // ИГАИМК. — 1934. — № 104. — С. 90—110.
- Кузнецова Т.Н. О дате основания Истрии и Борисфена // Причерноморье в античное и раннесредневековое время. Сборник научных трудов, посв. 65-летию проф. В.П. Копылова. — Ростов-на-Дону, 2013. — С. 50—58.
- Лазин В.В. Отчет о раскопках древнегреческого поселения на острове Березань // НА ИА НАНУ. — 1963—1964/12а.
- Мачинский Д.А. Время основания поселения Борисфен на острове Березань и древнейшие этапы освоения эллинами северных берегов Понта // БФ. Население, языки, контакты. Материалы междунар. конф. — СПб., 2011. — С. 408—421.
- Мачинский Д.А., Мусбахова В.Т. Остров Кирки и изображения на келермесском ритоне, преддверье Аида и древнейшая греческая расписная керамика в Северном Причерноморье // БФ. Искусство на периферии античного мира. Материалы Междунар. конф. — СПб., 2009. — С. 319—355.
- Онайко Н.А. Античный импорт в Приднепровье и Побужье в VII—V веках до н. э. / САИ Д1-27. — М., 1966.
- Русяева А.С. Проникновение эллинов на территорию Украинской Лесостепи в архаическое время (К постановке проблемы) // ВДИ. — № 4. — 1999. — С. 84—97.
- Чистов Д.Е. Комплексы и напластования конца VII — середины VI в. до н. э. // Материалы Березанской (Нижнебугской) античной археологической экспедиции. — Т. 2. — СПб., 2012. — С. 8—19.
- Alexandrescu P. La céramique d'époque archaïque et classique (VIIe — IVe s.). — București, Paris, 1978.
- Alexandrescu A. L'aigle et le dauphin. Etudes d'archéologie pontique. — Bucarest, Paris, 1999.
- Boardman J. Early Greek Pottery on Black Sea Sites? // OJA. — 10 (3). — 1991. — P. 387—390.
- Boardman J. Olbia and Berezan: the Early Pottery // Tsatskheladze G.R. (ed.). The Greek Colonisation of the Black Sea Area. Historical Interpretation of Archaeology (Historia. Einzelschriften. Hft. 121). — Stuttgart, 1998. — P. 201—204.
- Bouzek J. Studies of Greek Pottery in the Black Sea Area. — Prague, 1990.
- Coldstream J.N. Geometric Greece 900—700 BC 2nd ed. — London, N. York, 2003.
- Graeve V., Senff R. Die Grabung am Südhang des Kalabaktepe // IstMitt. — Bd. 40. — 1990. — S. 44—50.
- Graham A.J. Pre-Colonial Contacts: Questions and Problems // Descoedres J.-P. (ed). Greek Colonists and Native Population. — Oxford, 1990. — P. ...
- Young R.S. Late Geometric Graves and a Seventh Century Well in the Agora / Hesperia. Suppl. II. — Amsterdam, 1975.
- Kerschner M. Die ostgriechischen Vogelschalen und Verwandtes. Studien zu Chronologie und Verbreitung der ostgriechischen Keramik (Diss. Ruhr-Universität Bochum, 1995).
- Kerschner M. Das Artemisheiligtum auf der Ostterrasse des Kalabaktepe in Milet // AA. — 1999. — S. 7—51.
- Kerschner M. Zum Beginn und den Phasen der griechischen Kolonisation am Schwarzen Meer. Die Evidenz der ostgriechischen Keramik // Eurasia Antiqua. — 2006. — Bd. 12. — S. 227—250.
- Kerschner M. Das Keramikbild von Ephesos im 7. und 6. Jh. v. Chr. // Cobet Ju. u.a. (Hrsg.). Frühes Ionien. Eine Bestandsaufnahme. Panionion-Symposium Güzelçamli 26. September — 1. Oktober 1999. — Mainz, 2007. — S. 221—242.
- Kerschner M., Kowalleck I., Steskal M. Archäologische Forschungen zur Siedlungsgeschichte von Ephesos in geometrischer, archaischer und klassischer Zeit. — Wien, 2008.
- Pharmakowsky B. Archäologische Funde im Jahre 1909. Rußland // AA. — Bd. XXV. — 1910. — S. 195—244.
- Robertson M. The Excavations at Al Mina, Suedia. IV. The Early Greek Vases // JHS. — Vol. LX. — 1940. — P. 2—21.
- Schlottzhauer U. Die südionischen Knickrandschalen. Eine chronologische Untersuchung zu den sog. Ionischen Schalen in Milet. (Diss. Ruhr-Universität Bochum 2001) / <http://www-brs.ub.ruhr-uni-bochum.de/netahtml/HSS/Diss/SchlottzhauerUdo/diss.pdf>.
- Senff R. Die archaische Wohnbebauung am Kalabaktepe in Milet // Krinzinger F. (Hrsg.). Die Ägäis und das Westliche Mittelmeer. Beziehungen und Wechselwirkungen 8. bis 5. Jh. v. Chr. Akten des Symposions. — Wien, 2000. — S. 29—37.

- Thalman J.P.* Céramique trouvée à Amathonte // Gjerstad E. (ed.). Greek Geometric and Archaic Pottery Found in Cyprus. — Stockholm, 1977. — P. 65—86.
- Tsetskhladze G.R.* Greek Penetration of the Black Sea // Tsetskhladze G.R., De Angelis F. (eds.). The Archaeology of Greek Colonisation. Essays Dedicated to Sir John Boardman. — Oxford, 1994. — P. 111—135.
- Tuchelt K.* Didyma // IstMitt. — Bd. 21. — 1971. — S. 45—87.
- Walter-Karydi E.* Ostgriechische Keramik // Alt-Ägina. II, 1. — Mainz, 1982.

Надійшла 27.01.2015

A.V. Буїських

КЕРАМИКА ПЕРВОЙ ПОЛОВИНЫ VII в. до н. э. И ВОПРОС ДОКОЛОНИЗАЦИОННЫХ СВЯЗЕЙ В СЕВЕРНОМ ПРИЧЕРНОМОРЬЕ

Статья посвящена вводу в научный оборот фрагмента субгеометрического скифоса, скорее всего, милетского производства, происходящего из раскопок В.В. Лапина на Березани. Дата производства этого скифоса, установленная на основании сходства формы и декора с аналогичными датированными сосудами из стратифицированных ранних напластований на Калабак-Тепе в Милете, находится в пределах конца первой — второй четверти VII в. до н. э. Таким образом березанский скифос входит в небольшую в количественном отношении группу сосудов, найденных в Северном Причерноморье, которые датируются первой половиной этого столетия. Факт их находки уже не только на варварских памятниках, но и в Борисфене, позволяет пересмотреть давнее положение о доколониционных связях, предшествовавших началу освоения греками Северного Причерноморья. Итогом работы следует считать вывод об отсутствии доколониционных связей с варварским населением, а сосуды первой половины VII в. до н. э. служат индикатором наиболее раннего этапа освоения региона и основания здесь первых апойкий, Истрии и Борисфена по Евсевию.

A.V. Buiskykh

FIRST HALF OF THE 7th c. BC CERAMICS AND ISSUES OF PRE-COLONIAL RELATIONS IN THE NORTH COAST OF THE BLACK SEA

The article is devoted to the presentation to the scientific circles of a Subgeometric skyphos fragment of probably Milesian origin coming from V.V. Lapin's excavations at Berezan. The date of this skyphos' production is determined based on the similarity in form and decoration with analogous dated vessels from the stratified early layers at Kalabak-Tepe in Miletos within the period of the end of the first and the second quarters of the 7th c. BC. Consequently, the skythos from Berezan belongs to a small in number group of vessels found at the north coast of the Black Sea dated by the first half of this century. The fact of its find not only at the Barbarian sites yet, but also at Borysthenes, allows the author to review the previous attitude about the pre-colonial relations preceding the beginning of the Greek settling of the north coast of the Black Sea. The result of the work should be construed as a conclusion that there were no pre-colonial relations with the Barbarian population, and the first half of the 7th c. BC vessels indicate the earliest stage of the settling at the region and the foundation of the first apoikia there, which are Histria and Borysthenes, according to Eusebius.