

## ДОСЛІДЖЕННЯ У ЦЕНТРАЛЬНІЙ ЧАСТИНІ МАЙДАНЕЦЬКОГО

Публікуються матеріали з розкопок у центральній частині поселення трипільської культури Майданецьке. Зокрема дослідження 2014 року дали важливу інформацію про характер забудови цієї частини поселення та мікрохронологію.

*Ключові слова:* трипільська культура, велике поселення, мікрохронологія, гончарний горн.

В останні 5 років було відновлено комплексні дослідження великих трипільських поселень-протоміст, під час яких для пошуку об'єктів широко застосовано супутникові знімки, магнітну зйомку із використанням приладів нового покоління, покладено початок запровадженню масового ізотопного датування, а також проведено досить масштабні розкопки (Charman et al. 2014).

Зокрема, отриманий у 2011—2012 рр. новий план трипільського поселення біля с. Майданецького (Бурдо та ін. 2012; Rassmann et al. 2014) відкрив можливості для проведення нових польових досліджень (рис. 1). Першочерговим завданням стала перевірка виявлених об'єктів та розкопки у ще недосліджених частинах поселення (Відейко та ін. 2014; Мюллер и др. 2014). У цьому сенсі досить цікавою є центральна частина поселення, де зафіксовано велику площу, на якій відсутні не лише будівлі, але й сліди діяльності мешканців. 2014 р. тут було повністю розкопано рештки наземного житла та частину виробничого комплексу, до якого входили гончарний горн та ями.

У розкопі 92 досліджено рештки наземної будівлі. Вона знаходилася всередині поселення, на межі незабудованої центральної частини (рис. 2, 3). На цій ділянці магнітна зйомка показала наявність аномалій від декількох будівель та ям поряд з ними. Розкопками було відкрито одну з трьох будівель компактної групи, що розташовані на відстані не більше 2,0 м одна від одної (рис. 2, 3). Перпендикулярно до цієї групи споруд розташована «вулиця» із споруд більших розмірів, існування якої підтверджено розкопом 93.

Рештки будівлі — «площадки» представлені двошаровим скупченням обпаленої глини прямокутної у плані форми (рис. 3; рис. 4). Ця споруда мала відносно невеликі розміри — близь-

ко 11 м завдовжки та 4,0—4,5 м завширшки. Більшість фрагментів обмазки дерев'яних конструкцій містили домішку полови та відбитки колотого дерева переважно у нижній частині. Верхній шар залягання обпаленої глини зберігся частково. Поверхня нижнього шару обмазки заглажена. На деяких фрагментах зберігся тиньк, вкритий червоною фарбою. Було складено план відбитків для кожного шару обмазки. Виявилось, що напрямок більшості відбитків обох шарів обмазки — поперек довгої

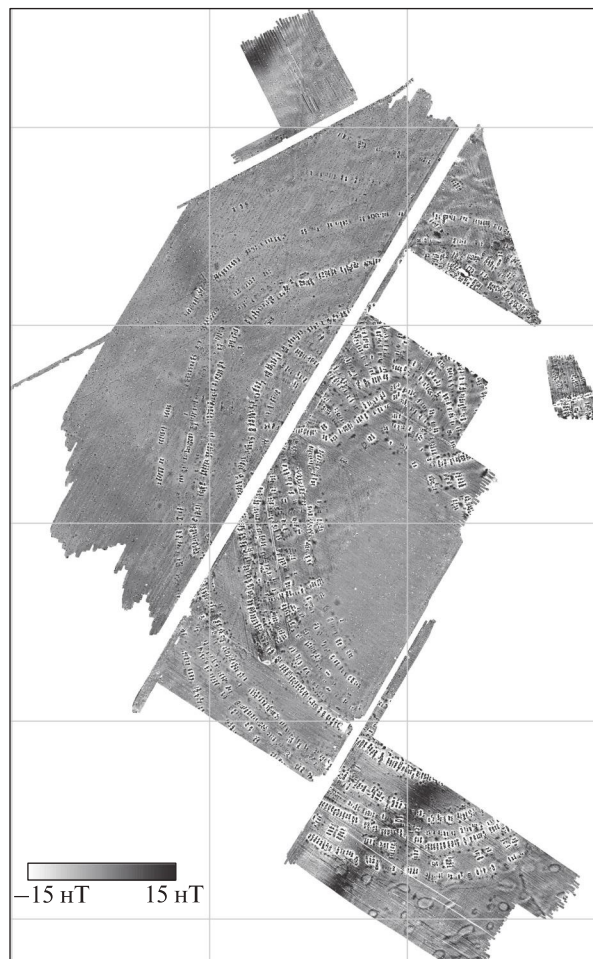


Рис. 1. План поселення біля с. Майданецьке за даними магнітної зйомки 2011—2012 рр.

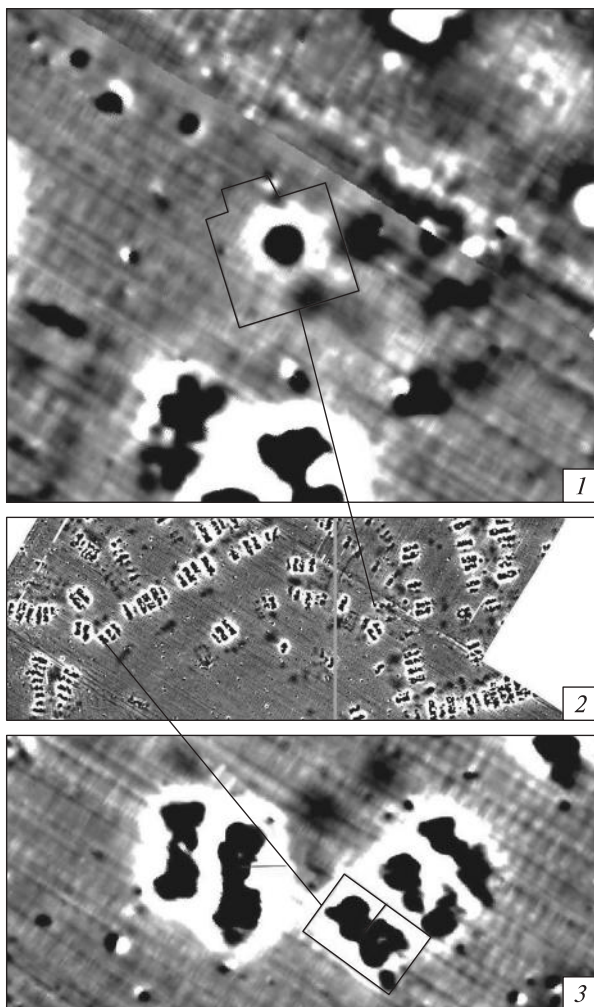


Рис. 2. Майданецьке, ділянки у центральній частині поселення, де проведено розкопки у 2014 р. (за даними магнітної зйомки): 1 — розташування розкопу 80; 2 — центральна частина поселення; 3 — розташування розкопу 92

осі споруди. Найкраще це вдалося простежити на ділянках із суцільним заляганням обмазки (рис. 4, 3).

На нижньому шарі обмазки та під ним виявлено численні розвали посудин різних форм — мисок, кубків, горщиків, біконічних посудин (всього до 19), а також перепалені камені, частина з яких є зернотерками. Посуд був розташований групами, по кілька посудин різних типів у кожній (рис. 4).

З інтер'єру збереглися залишки прямокутного глиняного підвищення вимостки, вірогідно для вогнища розмірами біля  $2,0 \times 2,0$  м, а також фрагменти глиняного вітваря округлої форми у північному секторі (рис. 4, 2). На деяких фрагментах вітваря збереглися сліди червоної фарби.

Ще одну вимостку, зроблену з глини без домішок, виявлено у середній частині під за-



Рис. 3. Майданецьке, розкоп 92, загальний вигляд решток спаленої будівлі-«площадки»

валом обмазки на землі. Вона мала заглажену поверхню, на деяких фрагментах збереглася червона фарба.

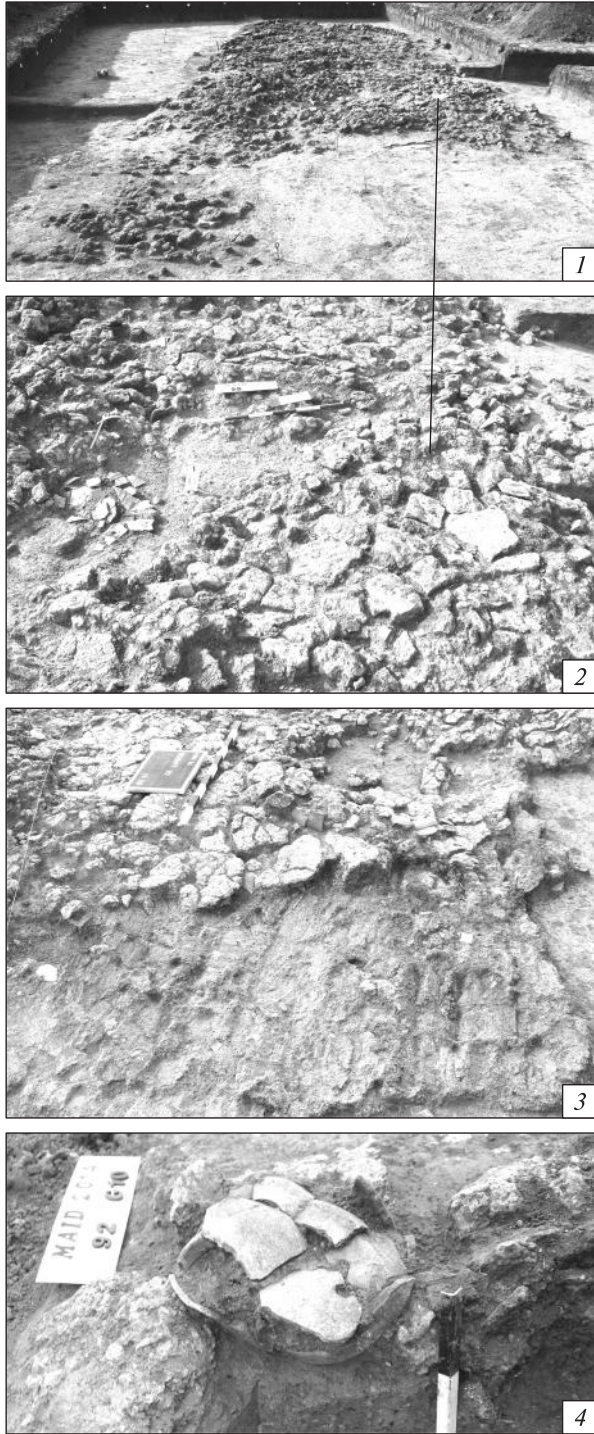
Під час прокопки на глибині 0,18 м від рівня земляної підлоги у цій частині будівлі виявлено кубок та половину невеликої конічної миски.

На підставі отриманих даних можна реконструювати споруду у розкопі 92, як двоповерхове житло із горищним та міжповерховим перекриттями, обмазаними глиною. Вхід був з південно-західної сторони. Праворуч від входу містилося відкрите вогнище. Під стіною, протилежною до входу — круглий вітвар. Підлога була вкрита тиньком та пофарбована у червоний колір. Подібне планування та інтер'єр є типовими для споруд на поселеннях томашівської групи.

Наступний розкоп закладено також у центральній частині поселення (рис. 2, 1, 2) на місці потужної аномалії невеликих розмірів, попередньо інтерпретованої як рештки гончарного горна. Поруч із нею зафіксовано менш потужні аномалії, вірогідно ями (рис. 2, 1). На віддалі 15 м від горна на південний захід та південний схід згідно плану магнітної зйомки знаходяться рештки будівель, а за ямами — ще одна аномалія аналогічної потужності — другий горн (рис. 2, 1, 2).

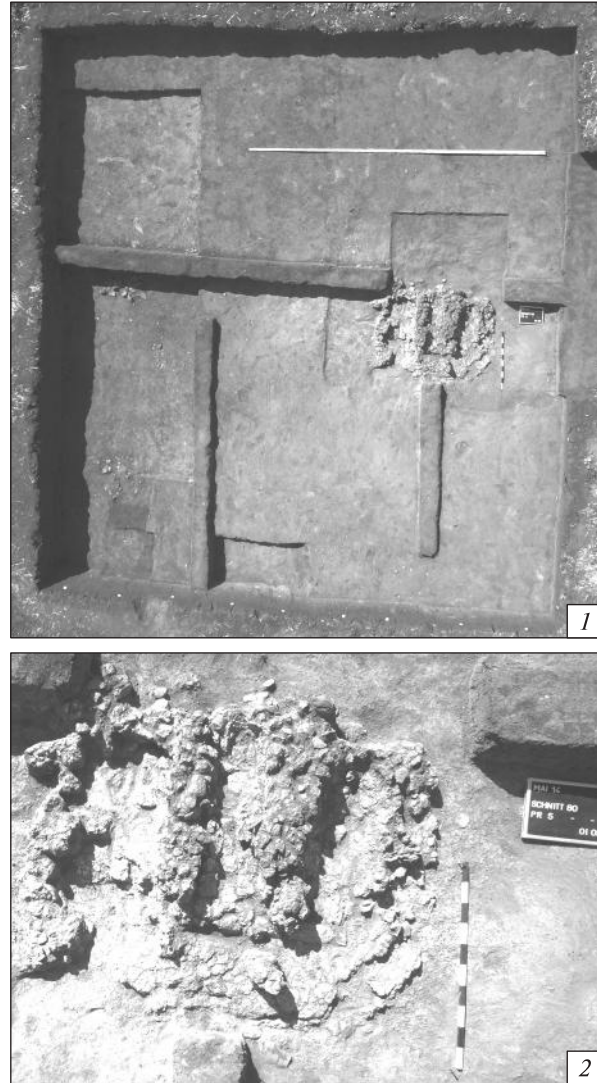
Вивчення даної ділянки проведено в межах розкопу 80 розмірами  $10 \times 12$  м. Грунт у розкопі знімали шарами по 20 см, при цьому розчищали та фіксували всі скупчення матеріалу (кераміка, фрагменти кісток, обпалена глина). На глибині 0,6 м від сучасної поверхні виявлено скупчення обпаленої глини розмірами близько  $1,8 \times 1,8$  м (рис. 5). Розміри залишків квадратного у плані горна —  $1,8 \times 1,8$  м. Розчищали до повного відкриття певної конструкції у тому вигляді, у якому вона збереглася. Дослідження





*Рис. 4.* Майданецьке, розкоп 92, рештки спаленої будівлі: 1 — загальний вигляд зі сходу; 2 — вимостка вогнища та розвал посудини поряд; 3 — відбитки колотого дерева, що перейшли з нижнього шару обмазки на земляну поверхню; 4 — розвал біконічної посудини під нижнім шаром обмазки, виявлений під час розбору решток будівлі.

проводилося пошарово, із залишенням поздовжнього та поперечного розрізів через середину об'єкта та відповідної фіксації. По мірі заглиблення верхня частина решток горна розбиралася, щоб дослідити нашарування в плані.



*Рис. 5.* Майданецьке, розкоп 80 з ямами та рештками гончарного горна, початкова стадія розкопок: 1 — загальний вигляд згори; 2 — залишки останнього гончарного горна

Така методика дала змогу отримати якомога більше інформації про досліджувану споруду, встановити порядок змін, які вносилися у її конструкцію впродовж періоду існування, а також встановити сліди активності на даній ділянці після припинення роботи горна.

Верхня частина решток горна збереглася погано, представлена двома частково зруйнованими міжканальними опорами, третя не збереглася, а також частково збереженими заокругленнями у закритій частині каналів. Стінки каналів мають сліди обмазки глиною, всередині видно ошлаковану кераміку, що спеклася з обмазкою. Ці рештки було перекрито уламками горна, серед яких траплялися фрагменти посуду, теж зі слідами сильного повторного випалу — все це у шарі землі (рис. 6).





Рис. 6. Майданецьке, розкоп 80: рештки гончарного горна після першої розчистки, стрілками показані опорні стовпи між каналами

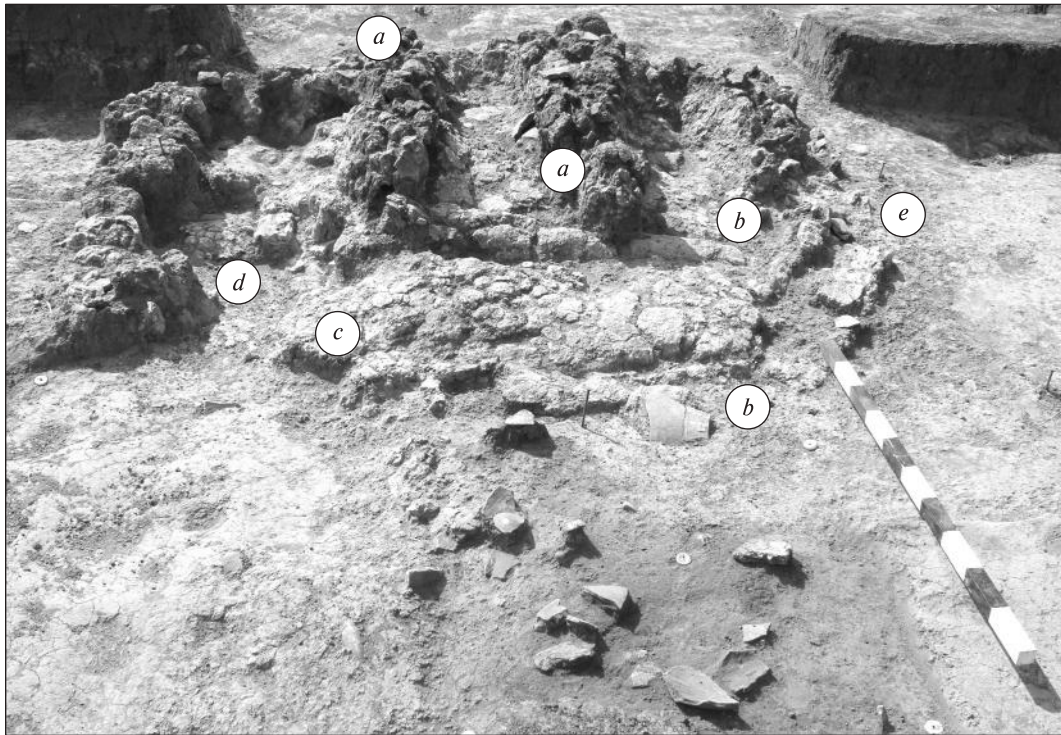


Рис. 7. Майданецьке, розкоп 80: рештки гончарного горна після повного видалення культурного шару, що його перекривав: *a* — опорні стовпи між каналами; *b* — глиняні конструкції раніше спорудженого горна; *c* — подова обмазка; *d* — подова обмазка раніше спорудженого горна; *e* — обмазка купола, стик з подом

Після видалення матеріалу, яким було засипано залишки горна, вдалося більш чітко виокремити деталі його конструкції (рис. 7). Разом із тим було розчищено ряд деталей, які до того лишалися перекритими пізнішими нашаруваннями. Крім раніше виявлених опор (рис. 7, *a*), виявлено під, обмазаний вогнетривкою глиною (рис. 7, *c, d*), а також рештки внутрішньої обмазки купола горна у тій частині, де вона переходить у під (рис. 7, *e*). Ширина каналів була близько 20 см при такій самій

висоті. Крім того розчищено верхню частину конструкцій, що склалися із масивних блоків з глини, зв'язок яких з горном на даному етапі досліджень було неможливо встановити (рис. 7, *b*). Добре видно, що у даного горна топка орієнтована у східному напрямку з невеликим відхиленням (рис. 7).

На наступному етапі досліджень поступово, з фіксацією розрізів, було розібрано усі рештки конструкцій горна вище рівня подової обмазки з наступною зачисткою решток спо-

руди. Це дало змогу відкрити повністю конструкції з глиняних валиків, виявлені на попередньому етапі (рис. 8, 1). Вони були орієнтовані, з невеликим відхиленням, за лінією північ—південь і виявилися опорними стовпами ще одного гончарного горна, який перебував у цьому місці виявленій нами конструкції у верхньому горизонті. При цьому було видно, що його рештки стали основою наступної конструкції, так само було використано з північного боку і частину купола.

Та обставина, що усі три канали виявилися заповненими подовою обмазкою із вирівняною поверхнею більш ніж на половину, вказувала на те, що опорні конструкції цього горна не збереглися і були розібрані у верхній частині при спорудженні наступної конструкції. Камера топкова цього горна була орієнтована на південь із незначним відхиленням. Виявлені ж опори спочатку належали ще одному горну, канали якого були забутовані глиною та обмазані вогнетривкою глиною (рис. 8, 2, 3). Опори ж були використані в якості основи для наступної конструкції. Ширина каналів становить 22—25 см, висоту визначити неможливо, але зрозуміло, що вона перевищувала 10 см.

Після видалення забутовки каналів було повністю розчищено залишки конструкції первинного горна (рис. 9). Вона включала дві міжканалні опори (рис. 9, *b*), під (рис. 8, *c3*), рештки стінок (рис. 9, *e*). При спорудженні першого горна у схилі було вирито неглибоку, округлу яму діаметром близько 1,8 м, стінки якої обмазали шаром глини, поверхню — вогнетривкою глиною. Випалено стінки з середини, вірогідно в процесі експлуатації горна — це чітко видно у розрізі (рис. 9, 2). Дно вкрито шаром глини товщиною 10—12 см, поверхню її було вирівняно та обмазано вогнетривкою глиною. На цій поверхні споруджено міжканалні перегородки — опорні стовпи. Внутрішня їх частина зроблена із звичайної глини із використанням великих фрагментів посудин, розміщених симетрично — миска навпроти миски, біконічна посудина — навпроти біконічної посудини (рис. 9, 1, 2). Висота каналів складала до 20 см при ширині 30—32 см.

Таким чином було встановлено, що на цьому місці послідовно було споруджено три печі для випалу кераміки, кожна із трьома каналами. При цьому кожного разу під час реконструкції попередня конструкція частково була включена у наступну. Якщо загальні розміри горна (близько 1,8 × 1,8 м) не зазнали змін, то перетин каналів з кожною наступною перебудовою зменшу-

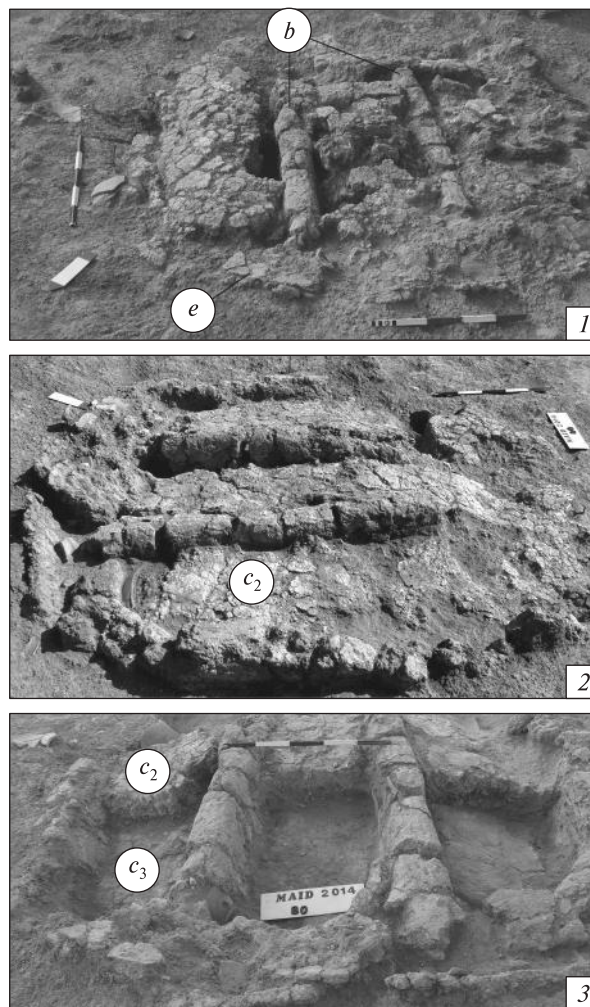


Рис. 8. Майданецьке, розкоп 80: дослідження середнього горизонту решток гончарного горна: 1 — вид після зняття опорних стовпів верхнього горна; 2 — вид після зачистки до рівня пода; 3 — забутовка каналів, зроблена при першій реконструкції горна, перетин; літерами позначено: *b* — опорні стовпи початкового горна, використані у наступній конструкції; *c2* — під горна середнього горизонту; *c3* — під першого (початкового); *e* — обмазка купола, стик з подом

вався. Найбільшою шириною каналів була на початку, найменша — на третій фазі використання горна. Також при останній реконструкції було змінено орієнтацію топки на 90°.

Відкритим на разі залишається питання про тип поверхні, на якій встановлювали керамічні вироби під час випалу. Поряд з горном та у ямах виявлено декілька фрагментів виробів з вогнетривкої глини у вигляді кругів, аналогічним знайденим під час дослідження горна у Небелівці (Відейко та ін. 2015). Стосовно останніх є підстави вважати, що їх використовували для накривання каналів і створення тимчасового поду під випалюваний посуд. Однак в оточенні дослідженого у Майданецькому горна кількість подібних знахідок була мінімальною



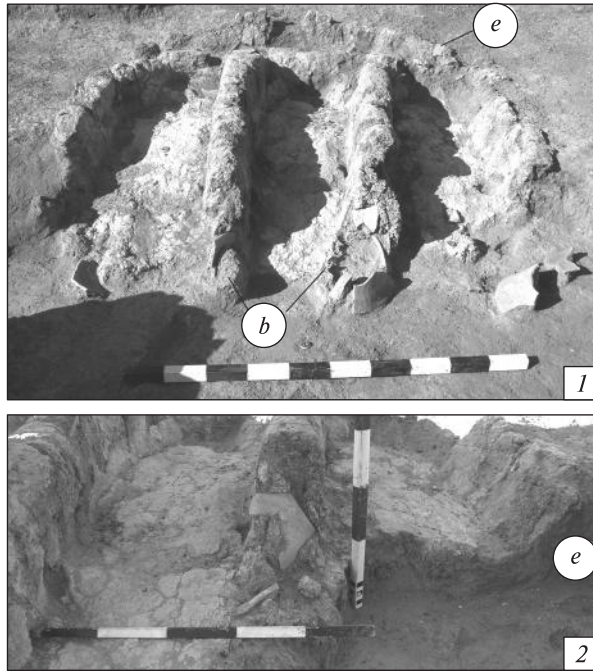


Рис. 9. Майданецьке, розкоп 80, дослідження початкового (першого) горна: 1 — вид зі сторони топки; 2 — перетин пода та зовнішньої стінки. Літерами позначено: *b* — опорні стовпи (з включеними у конструкцію фрагментами кераміки); *e* — обмазка стінок ями — основи купола

і явно недостатньою для формування подібної поверхні, не кажучи про її ремонти. Вірогідно, у даному випадку слід зважати на те, що горн було залишено ще до завершення виробничої діяльності на даному об'єкті.

Горн, досліджений на поселенні Майданецьке в цілому за розмірами та конструкцією аналогічний горнам, дослідженим в останні роки на поселеннях Небелівка (етап VII) і Тальянки (етап CI): три канали, зовнішня топка (Відейко та ін. 2015, рис. 1; Kruts et al. 2014, fig. 1). Однак у кожному випадку майстри експериментували з перетином каналів, в тому числі у Майданецькому — тричі змінюючи цей параметр.

Поряд з горном виявлено дві ями (рис. 10), у заповненні яких знайдено велику кількість повторно перепалених фрагментів кераміки та деталі конструкцій горна — фрагменти обмазки стінок, подів, рештки, що утворилися під час його перебудови та ремонтів. Утім описані вище рештки залягали не рівномірно, скупченнями (рис. 10, 2, 3). Уламки конструкцій з використанням вогнетривкої глини виявлено в обох ямах. У ямі, розташованій на схід від горна, також знайдено фрагменти обпаленої обмазки із домішками полови та відбитками колотого дерева, що пов'язані, вірогідно,

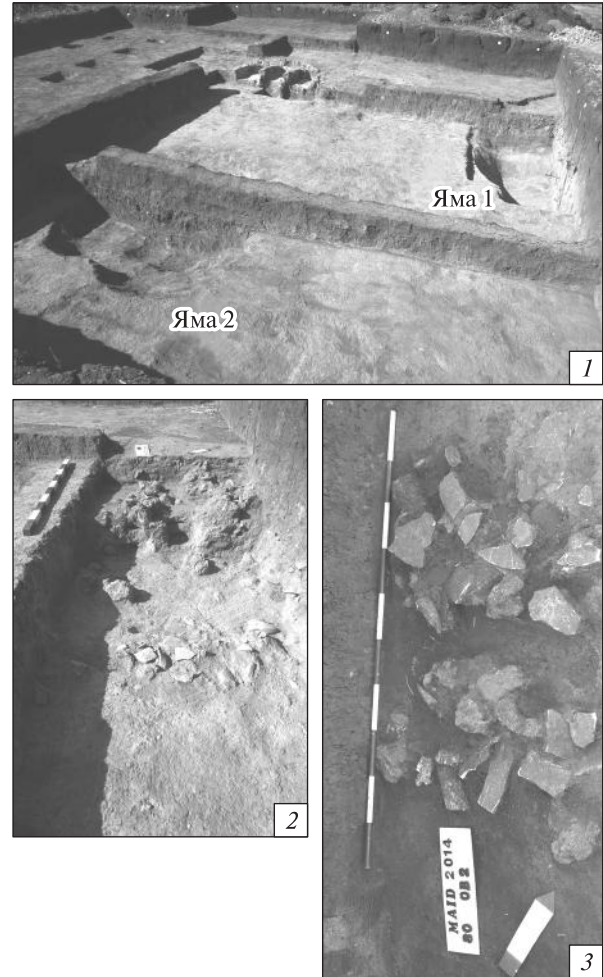


Рис. 10. Майданецьке, розкоп 80: 1 — загальний вигляд з південного сходу: дві ями та залишки гончарного горна на задньому плані; 2 — один з горизонтів заповнення ями 1 із обмазкою від ремонту горна; 3 — скупчення кісток та фрагментів кераміки у ямі 2

із залишками спаленої будівлі. Ями розташовані таким чином, що одна з них знаходилася навпроти топки двох початкових горнів, а інша — навпроти топки верхнього (рис. 10, 1). У ямі, розташованій на південь від горна, були майже відсутні фрагменти кісток тварин, тоді як у іншій вони траплялися у великій кількості. В одному із скупчень там було виявлено мотику з рогу оленя.

Заповнення ям свідчить, що вони виникли у період спорудження та використання розташованого поряд гончарного горна. Можливо, саме з них було видобуто частину глини, використаної при його спорудженні, зокрема купола. Відсутність вогнетривкої глини в цьому місці свідчить про те, що її доставляли до місця будівництва горнів.

Аналогічні описаному вище комплексу (горн — горни — яма — ями) на сьогодні мають аналогії на найближчих поселеннях — у Небе-

лівці (Відейко та ін. 2015) та Тальянках (Kruts et al. 2014). Усі вони вирізняються тривалим періодом використання, який визначається знахідками у ямах фрагментів конструкцій, які було замінено в процесі експлуатації. На разі майданецький горн вирізняє його більш складна історія — принаймні дві перебудови з проміжними дрібними ремонтами.

Аналіз керамічних знахідок з усіх об'єктів, досліджених 2014 року дає змогу віднести їх до етапу СІ трипільської культури. Переважна більшість столового посуду належить до тоماشівської групи, за винятком деяких знахідок, що знаходять аналогії у чечельницькій групі. Хронологічно тоماشівські матеріали можна віднести до третьої фази розвитку цієї групи (за С.М. Рижовим). Було також відібрано з усіх розкопів зразки для ізотопного датування.

Дослідження 2014 р. уможливили не лише перевірити виявлені сучасними приладами давні об'єкти, але вперше виявити у Майданецькому сліди комплексу, пов'язаного із виробництвом кераміки. Його дослідження дасть змогу більш обґрунтовано підійти до реконструкції керамічного виробництва. Певне значення для формування уявлень про суспільну структуру колективу, який мешкав у цьому поселенні, має також і житло з розкопу 92, зокрема той факт, що у центральній частині присутні невеликі житлово-господарчі комплекси. Детальніші висновки можна буде зробити після завершення обробки знахідок та додаткових досліджень на цій ділянці, зокрема виробничих комплексів в цілому та кластерів житлово-господарчих комплексів, виявлених за допомогою магнітної зйомки.

*Бурдо Н.Б., Відейко М.Ю., Чабанюк В.В., Рассман К., Гаусс Р., Петерс Д., Лютиц Ф.* Широкомасштабная геомагнитная съемка в Майданецком: современные технические решения в изучении трипольских мега-поселений // *Stratum Plus*. — 2012. — № 2. — С. 265—286.

*Відейко М., Бурдо Н., Мюллер Й., Хофманн Р., Рассманн К., Мішка К.* Відновлення комплексних досліджень на великому трипільському поселенні біля с. Майданецького // *Археологічні відкриття в Україні 2013 р.* — К., 2014. — С. 266—267.

*Відейко М., Чанман Дж. Бурдо Н., Гейдарська Б., Церна С., Рудь В.* Розкопки залишків будівель та гончарних горнів у центральній частині трипільського поселення біля с. Майданецького // *Археологічні відкриття в Україні 2014 р.* (у друці).

*Мюллер Й., Хофманн Р., Рассманн К., Мишка К., Відейко М., Бурдо Н.* Майданецкое: исследования по обновленному плану поселения // *Stratum Plus*. — 2014. — № 2. — С. 285—302.

*Chapman J., Videiko M., Hale D., Gaydarska B., Burdo N., Rassmann K., Mischka C., Müller J., Korvin-Piotrovskiy A., Kruts V.* The Second Phase of the Trypillia Mega-Site Methodological Revolution — A New Research Agenda // *European Journal of Archaeology*. — 2014. — 17 (3). — P. 1—38.

*Kruts V., Korvin-Piotrovsky A., Rassmann K.* New Discovery of the Kilns in the Tripollian Giant-settlement Talianki // *G. Dumitroaja, C. Preoteasa, C-D. Nicola (ed). Cucuteni Culture within the European Neo-Eneolithic context*. — Piatra-Neamt, 2014. — P. 117—121.

*Rassmann K., Rene Ohlrau R., Robert Hofmann R., Carsten Mischka C., Burdo N., Videjko M., Muller J.* High Precision Tripolye Settlement Plans, Demographic Estimations and Settlement Organization // *Journal of Neolithic Studies*, May 16<sup>th</sup>, 2014. — P. 96—134.

*Надійшла 23.12.2014*

*М.Ю. Відейко, Й. Мюллер, Н.Б. Бурдо, Р. Хофманн, С. Церна*

#### ИССЛЕДОВАНИЯ В ЦЕНТРАЛЬНОЙ ЧАСТИ МАЙДАНЕЦКОГО

В последние пять лет были возобновлены комплексные исследования больших трипольских поселений-протогородов, во время которых для поиска объектов широко применялись спутниковые снимки, магнитная съемка с использованием приборов нового поколения, положено начало внедрению массового изотопного датирования, а также проведены достаточно масштабные раскопки. В 2014 г. на поселении в Майданецком удалось не только проверить обнаруженные современными приборами древние объекты, но впервые выявить и частично исследовать остатки комплекса, связанного с производством керамики, который включал гончарные горны и ямы. Исследованный горн сложной конструкции был не только неоднократно отремонтирован, но и дважды капитально реконструирован. Также раскопаны остатки двухэтажного жилищно-хозяйственного комплекса в центральной части поселения.

INVESTIGATIONS AT THE CENTRAL PART OF MAYDANETSKE

Comprehensive studies of large Trypillian settlements has been recommencing for the last 5 years. Objects were discovered with the usage of satellite images, surveyed with help of magnetometers of new generation, mass isotopic dating started to be implemented, and also quite large-scale excavations were conducted. In 2014 at Maydanetske, the authors succeeded not only to examine the ancient objects discovered with modern devices, but also to reveal for the first time and partly explore the remains of an assemblage related with pottery production which included potter's kilns and pits. A kiln studied with a sophisticated structure was not only repaired several times, but also two times fundamentally reconstructed. Also excavated were the remains of two-storied dwelling and husbandry assemblage in the central part of the settlement.

**В.В. Колода, А.В. Корохіна**

## КЕРАМІКА ІЗ СІВЕРСЬКОГО ГОРОДИЩА ТА ІСТОРІЯ ЙОГО ЗАСЕЛЕННЯ

*Проаналізовано кераміку із Сіверського городища за матеріалами досліджень 1986—1987 рр., на підставі чого виділено кілька культурно-хронологічних етапів заселення його території.*

*Ключові слова: Сіверський Донець, городище, неоліт, енеоліт, бондарихинська культура, скіфоїдна культура, пенківська культура, салтівська культура.*

Сіверське городище (рис. 1, 1) розміщене на високому мисовому узвишші правого берега Сіверського Дінця (правого допливу Дону) за 4 км на захід—північний захід від с. Мілова Балаклійського р-ну Харківської обл. на території хут. Червоний Шлях (колишній — Комуна). Городище за ближнім урочищем названо Сіверське, хоча в літературі воно фігурує і як Мілове за назвою найближчого села. Поселення займає високий, видовжений зі сходу на захід мис, утворений руслом річки та ярком зі струмком, що охоплює мис з півдня, південного заходу та заходу. Зі східного боку мис також обмежений глибоким ярком з потужним джерелом. Невеликою перемичкою в 40 м він з'єднаний з корінним берегом Сіверського Дінця (рис. 1, 2).

Городище на один двір площею 1,87 га (Шрамко, Михеев, Грубник-Буйнова 1977, с. 40) захищене кількома валами. Основний вал оточує його із східного, південного та західного боків. На кінець ХХ ст. від валу зі сходу зберігся невеликий відтинок, більша ж його частина знищена господарською діяльністю. Але в середині ХХ ст. він ще був помітний (Шрамко 1962, рис. 72, 4). За 20 м від нього, із заходу, розміщений ще один, а з південногосходу,

за 15 і 75 м від основного валу, ще два вали, які захищають городище з напольного боку. Саме тут, ближче до східного яру, був вхід на городище (рис. 1, 2).

Пам'ятка відома давно. За даними харківських дослідників, перші відомості про неї відносяться до XVI ст. (там само, с. 40)<sup>1</sup>. Але достеменно найраніші дані про городище слід пов'язувати із зборами матеріалів під час підготовки до XII Археологічного з'їзду, який відбувся в Харкові у 1902 р., що відображено в Археологічній карті Харківської губернії та пояснювальному тексті до неї (Багалеї 1905, с. 32). З метою культурно-хронологічного визначення пам'ятки її обстежив у 1947 р. І.І. Ляпушкін. Здійснивши зачистку одного із окопів часів Другої світової війни, він виявив кераміку, яку відніс до доби раннього заліза, та визначив час городища IV—III ст. до н. е. (Ляпушкін 1950, с. 63—64, рис. 12). У 1952 р. городище обстежив Б.А. Шрамко, який виконав інструмен-

<sup>1</sup> На ці відомості в довіднику немає посилань. Нам не відомі писемні джерела XVI ст., що містили б свідчення про городища середньої течії Сіверського Дінця. Найдавнішим писемним джерелом визнається «Книга Большому Чертежу» початку XVII ст., де є свідчення про деякі пам'ятки вказаної території. Але дані, які можна було б пов'язати із Сіверським городищем, там відсутні.