

Г. Ю. Івакін †, Ю. Г. Писаренко,
С. А. Балакін, В. Г. Івакін *

ДАВНЬОРУСЬКА ПАМ'ЯТКА НА ТЕРИТОРІЇ КИЄВО-ПЕЧЕРСЬКОЇ ФОРТЕЦІ XVIII ст.



У статті подаються результати дослідження давньоруського поселення XI—XIII ст. у 2010 р., які суттєво доповнюють картину заселеності найближчої околиці давнього Києва поблизу Печерської лаври. Унікальність знахідки полягає в тому, що вона збереглася у тілі фортифікаційної споруди кінця XVIII ст. — Андріївського люнета.

Ключові слова: Давня Русь, поселення XI—XIII ст., Київ, Печерськ, Андріївський люнет кінця XVIII ст.

Основні археологічні дослідження в Печерському районі м. Києва пов'язані з його центральною частиною — територією Печерської лаври, церкви Спаса на Берестові, Старого Київського арсеналу. Ділянки на південь та захід від зазначеного ареалу вивчені значно менше, тому кожна нова знахідка на цих теренах має неабиякий інтерес.

У 2010 р. на Печерську, за адресою вул. Добровольчих батальйонів, 18-а (колишня вул. Панфіловців), у охоронній зоні Національного Києво-Печерського історико-культурного заповідника та у центральному історичному ареалі м. Києва була виявлена і частково досліджено нову археологічну пам'ятку давньоруського

часу. Певна несподіваність відкриття полягала у тому, що топографія цієї місцевості впродовж XVIII—XIX ст. зазнала кардинальних змін унаслідок масштабних військово-інженерних робіт зі спорудження Печерської фортеці (Ситкарева 1997). Після Другої світової війни цей район був відданий під забудову для приватного сектора, що також певним чином ускладнило тут археологічні спостереження.

Досліджена нами ділянка є північно-західним схилом Андріївського люнета, або люнета навпроти Андріївського бастиону цитаделі Київської фортеці (люнета 4), який розташований між вул. Добровольчих батальйонів та Редутною¹ (рис. 1: 1). У результаті вивчення цієї пам'ятки Архітектурно-археологічною експедицією Інституту археології НАН України (керівник Г. Ю. Івакін)² було виявлено, що наприкінці XVIII ст. під час спорудження люнета фортифікаторами були максимально повно використані особливості місцевого рельєфу, елементи якого, разом із культурними нашаруваннями та господарсько-житловими об'єктами XI—XIII ст., увійшли в земляну конструкцію оборонної споруди. Було з'ясовано загальну стратиграфічну ситуацію ділянки, про яку йдеться, простежено деякі конструктивні особливості, пов'язані з її фортифікаційним використанням у XVIII ст., та досліджений культурний шар і наявні в ньому рештки

* ІВАКІН Гліб Юрійович † — доктор історичних наук, професор, член-кореспондент НАН України

ПИСАРЕНКО Юрій Георгійович — кандидат історичних наук, старший науковий співробітник Інституту філософії імені Г. С. Сковороди НАН України, ORCID 0000-0003-3247-1176, zirin@ukr.net

БАЛАКІН Сергій Анатолійович — колишній завідувач відділом археології Національного Києво-Печерського історико-культурного заповідника

ІВАКІН Всеволод Глібович — кандидат історичних наук, завідувача відділу археології Києва Інституту археології НАН України, ORCID 0000-0002-0074-1963, wkniaz16@ukr.net

¹ Люнет Андріївського бастиону цитаделі Київської фортеці є частиною пам'ятки містобудування та архітектури національного значення «Земляні укріплення цитаделі з бастионами Київської фортеці XVIII ст.» (постанова Кабінету Міністрів України від 10.10.2012 № 929).

² У роботах приймали участь В. І. Баранов, В. О. Бітківський, О. В. Грачов, О. В. Зажигалов, В. О. Крижанівський, А. В. Кротенко, Д. В. Ступак, С. П. Тараненко.

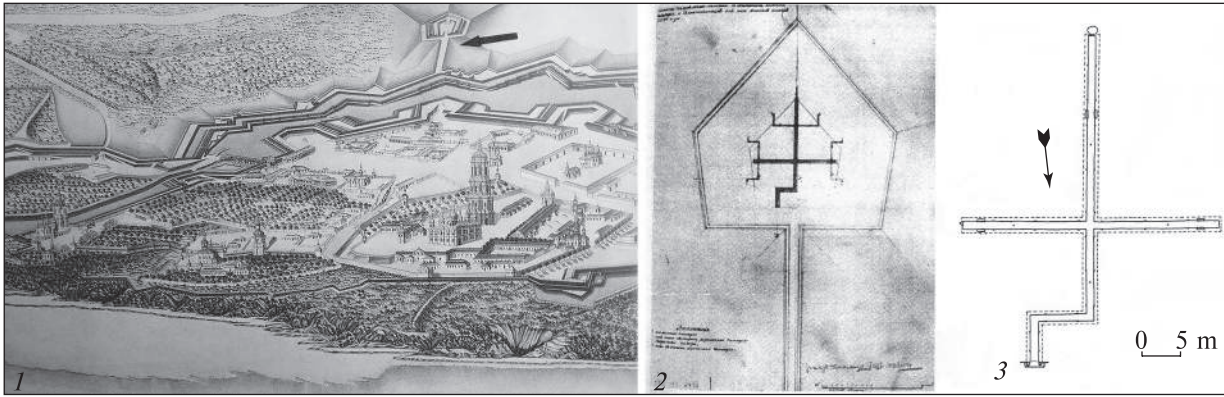


Рис. 1. Люнет навпроти Андріївського бастиону XVIII ст.: 1 — люнет на плані «Перспект Києво-Печерської фортеці й частини форштату з Московського боку» 1783 р. (стрілкою позначено місце розкопок 2010 р.); 2 — проектний план люнета із підземною галереєю 1784 р. (Ситкарева 1997, с. 47); 3 — план мінної галереї Андріївського люнета (Бобровський 2007, с. 141)

Fig. 1. The lunette opposite the Andriivskyi Bastion of XVIII c.: 1 — the lunette on the plan «Perspect of the Kyiv-Pechersk fortress and a part of vorstadt from Moscow side» 1783 (an arrow denotes the site of 2010); 2 — project plan of the lunette with an underground gallery of 1784 (Ситкарева 1997, с. 47); 3 — the plan of the mine gallery of Andriivskyi lunette (Бобровський 2007, с. 141)

житлових та господарчих споруд XI—XIII ст. Площа розкопу становила близько 46 м².

Топографічна ситуація та попередні дослідження

Рішення щодо будівництва люнета (або флеша) на південь від Андріївського бастиону (люнет 4), разом із люнетом на південь від Олексіївського бастиону (люнет 3), було ухвалено 1776 р., а 1799 р. будівництво обох споруд було завершено (Ситкарева 1997, с. 52—53). Андріївський люнет — це окреме від лінії редутів передове укріплення, призначене для охорони західної частини Наводницької дороги (сучасна вул. Старонаводницька). Він має вигляд потужного земляного насипу п'ятикутної форми із переднім кутом (шпiцем) спрямованим на південний захід, та займає домінуюче положення на місцевості. У 1789 р., для кращого огляду дороги, з гір під Андріївським флешем (люнетом) спеціально був знятий ґрунт (Ситкарева 1997, с. 53). Незважаючи на сучасні самозахоплення власниками прилеглих до люнета приватних садиб ділянок схилів та частини плато люнета, терасування ними його схилів, природних зсувів ґрунту³, в цілому він досі зберігає свою форму.

Щодо попередніх досліджень споруди Андріївського люнета, то вони спрямовувалися тільки на вивчення розташованої у його товщі підземної галереї. Вперше їх було проведе-

но наприкінці 1950 рр. І. М. Самойловським та Ф. Б. Копиловим (Самойловський 1957; Копилов 1957; Толочко 1968, с. 190). Останнє за часом обстеження цього підземелля було здійснено співробітниками Музею «Київська фортеця» Т. А. Бобровським та О. М. Курмазом у 1997—1998 рр. (Бобровський 2007, с. 29—30). Утім, дослідження цих галерей досі залишається не є достатньо повним.

Склепінчаста цегляна підземна галерея люнета заввишки близько 1,6 м та завширшки понад 1,0 м. Вхід у неї розміщений у пiдніжжі північно-східного схилу його насипу, а основна її траса проходить за повздовжньою віссю цієї оборонної споруди — з орієнтацією північ—південь, з незначним відхиленням. За 6,0 м від входу галерея повертає на захід, а 7,0 м по тому знову — на південь і продовжується ще близько 36,7 м. За 12 м центральна галерея розгалужується на два ходи, один з яких йде на схід, а другий на захід. Кожен відрізок — по 18 м (рис. 1: 3). Центральний та бічні ходи закінчуються тупиками. Дещо не доходячи до них, з обох боків стіни мають склепінчасті ніші, в яких було запроєктовано дерев'яні мінні галереї з пороховими камерами (Ситкарева 1997, с. 47, рис. 20) (рис. 1: 2), але будівництво їх не було здійснене. У склепінні кожного з відгалужень наявні невеличкі вертикальні квадратні ніші-ходи, які могли слугувати як для вентиляції, так і для голосового зв'язку з поверхнею люнета. Споруду побудовано з якісної цегли переважно жовтого кольору (5,5 × 14,5 × 32,3 см) кінця XVIII ст. на міцному вапняному розчині. Ходи зводилися до того, як над ними

³ Так кілька років тому стався потужний зсув ґрунту в районі південно-західного кута люнета.



Рис. 2: 1 — Київський краєвид з Наводницькою вежею, Казармами кантоністів та Андріївським люнетом. Малюнок Т. Г. Шевченка 1846 р. (Зібрання Національного музею Тараса Шевченка у м. Київ) (Шевченко 1961, рис. 146); 2 — Карта Києва 1923 р. (аркуш «Наводницькі ворота») із приблизним позначенням поля зору Т. Г. Шевченка (1846 р.) та зафіксованих на місцевості давньоруських поселень. Умовні позначки: В № 4 — вежа 4 (Наводницька); ДП1 — давньоруське поселення, 1996 р.; ДП2 — давньоруське поселення 2003 р.; ДП3 — дослідження 2010 р.; КК — казарми кантоністів; Л № 4 — люнет 4 (Андріївський); Ш — точка знаходження Шевченка

Fig. 2. 1 — Kyiv landscape with Navodnytska tower, barracks of cantonists and Andriivskyi lunette 1. Figure made by T. H. Shevchenko in 1846 (Collection of the National Museum of Taras Shevchenko in Kyiv) (Шевченко 1961, рис. 146); 2 — map of Kyiv in 1923. (sheet «Navodnytski gates») with an approximate designation of the field of view of T. H. Shevchenko (1846) and fixed location of Old Rus settlements. Legend: BNo. 4 — tower No. 4 (Navodnytska); ДПNo.1 — Old Rus settlement, 1996; ДПNo. 2 — Old Rus settlement, 2003; ДПNo. 3 — excavations of 2010; КК — barracks of the cantonists; ЛNo. 4 — the lunette No. 4 (Andriivskyi); Ш — location of Shevchenko's placement

був насипаний люнет. Під час попереднього трасування галереї, очевидно, було зрізано частину існуючого підвищення на місцевості. Опорою кладки слугували потужні дерев'яні субструкції, залишки яких можна помітити під стінами у місцях руйнування підлоги. Ці субструкції, насамперед, дозволяли вирівняти схил, котрий суттєво понижувався у східному

напрямку — у бік Дніпра (сучасні вул. Редутна та Редутний пров.). Утім, з часом дерев'яні колоди цієї допоміжної конструкції зотлили, в результаті чого східне відгалуження галереї ближче до тупика дещо просіло уздовж лінії схилу, через що на склепінні утворилося кілька широких поперечних тріщин. Підлога підземних ходів складена з декількох рядів щільно підігнаної цегли на вапняному розчині та загалом дуже міцна, хоча у деяких місцях через гниття поперечних дерев'яних колод, що її підстиляли, провалилася.

Щодо призначення цієї галереї, то думки фахівців різняться. Одні з них вбачають у ній контрмінні галереї, що мали запобігати мінуванню та підриву люнета ворогом. Однак, найімовірніше, галереї проектували для того, аби у разі вимушеного відходу, оборонці самі могли знищити люнет шляхом підриву закладених у ходах (спеціальних порохових камерах) порохових зарядів. На думку Т. А. Бобровського, саме для більшого ефекту ймовірного підриву призначалися влаштовані у кладці регулярні поглиблення-пази в стінах та склепіннях — вірогідні місця з навмисним послабленням мурованих конструкцій (Бобровський 2007, с. 30; 108, прим. 143). Принаймні ясно, що для зберігання артилерійських припасів приміщення були надто завузькі та вологі.

Підземна галерея Андріївського люнета, безумовно, являє собою цінну пам'ятку фортифікації, яка, на жаль, перебуває у занедбаному стані й періодично зазнає руйнувань з боку скарбощукачів.

До низки пов'язаних з Андріївським люнетом нових відкриттів можна віднести визначення його присутності на одному з київських рисунків Т. Г. Шевченка 1846 р. (Писаренко 2019), виконаному під час його роботи у Київській археографічній комісії (рис. 2: 1). Малюнок впродовж довгого часу помилково вважали зображенням Васильківського форту Нової Печерської фортеці. Насправді ж він зображує панораму Наводницької вежі або вежі 4 та Казарм кантоністів ХІХ ст., які наразі входять до складу Військового інституту телекомунікацій та інформатизації ім. Героїв Крут (Сьомка 2011, с. 299—300). У правій частині малюнка, на підвищенні, судячи з усього, зображено саме Андріївський люнет, який закриває художнику праву частину Казарм. Т. Г. Шевченко малював, очевидно, розміщуючись на південний схід від люнета, в районі сучасного приватного сектора між ділянками 19, 21 і 32 на вул. Редутній (Писаренко 2019, с. 180, 187, 188). Цікаво,

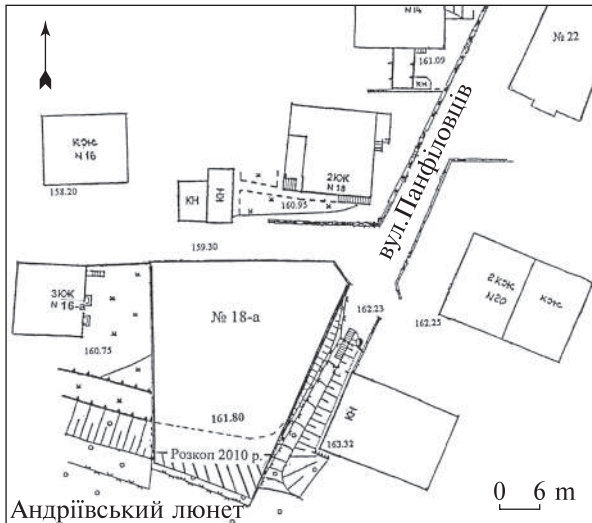


Рис. 3. Топографічна та містобудівна ситуація ділянки досліджень 2010 р.

Fig. 3. Topographic and urban situation of the investigation site of 2010

що як *кругла вежа 4*, так і *Казарми* на території *Військового інституту* маркують перша — добре досліджене, а друга — лише зафіксоване давньоруські поселення (Козюба 2008, с. 136, 138—156) (рис. 2: 2).

Археологічні роботи 2010 р.

Під час підготовчих робіт на присадибній ділянці на вул. Панфіловців, 18-а⁴, будівельни-

⁴ Згідно з офіційним дозволом на будівництво від 2006 р., ділянка на вул. Панфіловців, 18-а розташована у куті між північно-західним схилом Андріївського лунета, та ґрунтовим підйомом на нього з північного сходу (т. зв. апареллю). Водночас, ще попередні-



Рис. 4. Вигляд південної стіни будівельного котловану (зрізу лунета) на початку досліджень

Fig. 4. View of the southern wall of the construction pit (section of the lunette) at the beginning of the research

ки самовільно зруйнували ділянку північно-західного схилу Андріївського лунета XVIII ст. (його тильний бік) із заходу на схід завдовжки 16,5 м, врізавшись у схил пам'ятки в південному напрямку від 5,0 м з заходу до 10 м на південному сході, а також зруйнувавши північно-західний схил підйому на лунет (пандуса або апарелі) з частиною самого підйому (рис. 3). При цьому південна бровка будівельного котловану в плані набула напівкруглої форми, що диктувалося запланованим будівництвом напівкруглої підпірної стіни. Максимальна глибина вертикального зрізу лунета по південній стіні котловану сягала 6,0 м від сучасної денної поверхні лунета.

Стратиграфічна ситуація ділянки, про яку йдеться, фіксувалася за профілем південної сті-

ми власниками у 1970-ті рр. було здійснено самозахоплення схилу та невеличкої частини плато лунету з північного заходу, західного схилу підйому на лунет та частину самого підйому. Новий власник успадкував та дещо примножив «надбання» попередника.

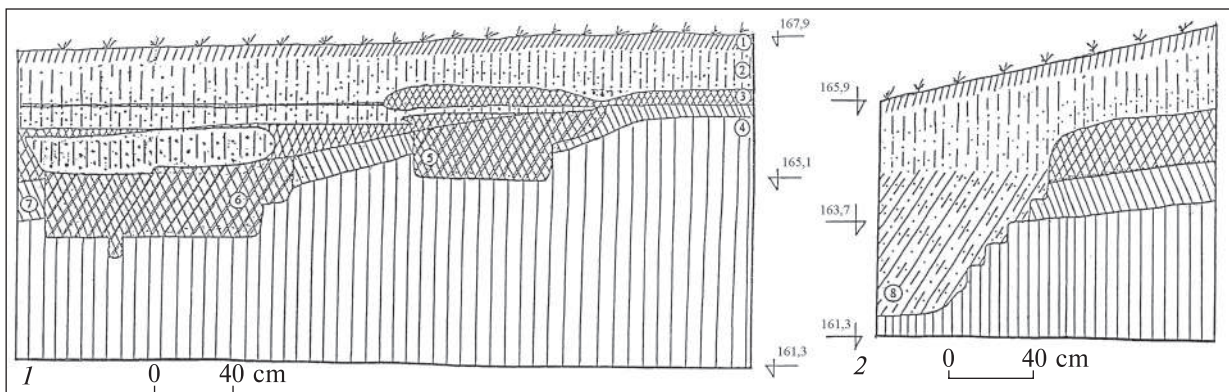


Рис. 5. Профілі: 1 — південної стінки; 2 — південно-східної стінок будівельного котловану. Умовні позначки: 1 — дерновий шар; 2 — перевідкладений лесовий ґрунт; 3 — перевідкладений гумус; 4 — материковий лесоподібний суглинок; 5–6 — заповнення споруд; 7 — передматерик; 8 — motley filling of the body of the ramp (the rise of the lunette)

Fig. 5. Profiles: 1 — Southern wall of the construction pit; 2 — South-Eastern wall of the construction pit. Legend: 1 — topsoil layer; 2 — redeposited loess soil; 3 — redeposited humus; 4 — subsoil loess loam; 5–6 — filling of the structures; 7 — pre-subsoil; 8 — filling of the ramp body (the rise to the lunette)

ни будівельного котловану (рис. 4; 5: 1) і в загальних рисах виглядала так. За рахунок перепаду рівня денної поверхні люнета, глибина котловану по південній бровці поступово знижувалася із заходу на схід з 6,0 м до 5,4 м. Південно-східна стінка котловану значно знижувалася, у північно-східному напрямку, відповідно до пониження апарелі (підйому на люнет). У верхній частині південної стінки котловану, загальна довжина якої становила близько 16,5 м, розташовувався дерновий шар, потужністю 0,2—0,4 м. Нижче йшла 1,4—1,8 м товща різномірної за складом ґрунту, що сформувалася внаслідок фортифікаційних робіт XVIII ст. У складі цієї товщі фіксувалися лінзи та прошарки перевідкладеного лесового та відносно чистого гумусованого ґрунту. Археологічних знахідок тут не виявлено. На глибині 1,0—2,3 м (від рівня сучасної денної поверхні люнета) у профілі південної бровки котловану простежувалися рештки давньоруського культурного шару у вигляді прошарків темно-сірого гумусованого горизонту, жовто-коричневого передматерика, завтовшки 0,4—0,8 м та пов'язаних з цими стратиграфічними елементами підпрямокутних у перетині котлованів двох споруд, темне заповнення яких було насичене давньоруським керамічним матеріалом. Слід зазначити, що верхня лінія давньоруського культурного шару йшла на пониження із заходу на схід, так, ніби його дещо знівелювали будівельники люнета у XVIII ст., хоча цілком можливе природне пониження середньовічної поверхні. На етапі виявлення нами давньоруського шару в південній стінці котловану було помітно, що темна гумусована поверхня мала східчасті обриси у вигляді трьох послідовних майданчиків, що поступово понижувалися на схід, очевидно, внаслідок підготовчого терасування схилу задля насипання люнета (рис. 4). Згідно зі стратиграфією, вищезгадані давньоруські об'єкти були заглиблені у материковий лесоподібний суглинок. Верхній рівень західного з об'єктів (1) фіксувався на глибині від 1,3 м із заходу до 2,0 м зі сходу. Рівне дно котловану об'єкта залягало на глибині 2,6 м від сучасної денної поверхні.

Котлован об'єкта 2 розташовувався на відстані 2,55 м на схід від першого і дещо нижче за рівнем. Він фіксувався на глибині 2,6 м від сучасної денної поверхні люнета. Глибина котловану об'єкта сягала 1,3 м.

Стратиграфія бровки в районі між спорудами 1 і 2 демонструвала ознаки терасування давньоруського шару будівельниками люнета в XVIII ст.: поверхня давньоруського культур-

ного шару на схід від котловану об'єкта 1, тягнучись на 0,75 м, далі утворювала пониження-сходинок завглибшки 0,3 м, та горизонтально йшла впродовж 1,8 м на схід, переходячи в заповнення котловану об'єкта 2 (рис. 12).

На відстані 4,0 м на північний схід від давньоруських об'єктів, у профілі бровки (яка в плані дещо заокруглювалася, переходячи від південної до південно-східної стіни (поздовжнього зрізу апарелі), було простежено круту стінку якогось значного заглиблення, пов'язаного з фортифікаційними роботами XVIII ст. Імовірно, йдеться про підготовче ескарпування природного схилу, раніше зайнятого давньоруським поселенням, задля спорудження підйому на люнет. Відносно горизонтальне дно зазначеного заглиблення розміщувалося на глибині 4,1 м від рівня сучасної денної поверхні люнета (апарелі). Його південно-східна стінка мала східчасті обриси і складалася з 4—5 ґрунтових сходинок завширшки та заввишки близько 0,4 м. Ці «східці» перекривала потужна (близько 3,0 м) товща мішаного строкатого ґрунту, що складалася переважно з прошарків та лінз перевідкладеного лесу та, меншою мірою, — з червоно-коричневої глини (рис. 5: 2). Археологічних знахідок у заповненні цього об'єкта не виявлено.

На північний схід від згаданої ділянки, посередині підйому на люнет, у його поздовжньому зрізі простежено зотлілу вертикальну колоду, яка стосувалася конструкції апарелі. Зріз підйому на люнет за віссю північний схід—південний захід стратиграфічно утворювали кілька нашарувань різномірної ґрунту, зокрема червоної та жовтої глини та коричневої суміші глини із землею.

Аби дослідити два знайдені давньоруських об'єкти у плані, з рівня сучасної денної поверхні люнета (на краю його плато) було закладено розкоп, не доходячи з півночі 0,3—0,4 м до встановлених на люнеті залізобетонних опор старої огорожі ділянки 18-а (рис. 3). Прилегла до опор межа розкопу мала орієнтацію північний захід—південний схід і була завдовжки 13,45 м. Західна стіна розкопу була довжиною 1,6 м, а південно-східна — 5,5 м. Посередині було залишено бровку завширшки 1,1 м, яка розділяла розкоп на два шурфи: шурф 1 над заповненням споруди 1 (за віссю північний захід—південний схід — 5,5 м); шурф 2 над спорудою 2 (за віссю північний захід—південний схід — 6,85 м).

Декілька зафіксованих у шурфі 2 об'єктів, очевидно, стосувалися етапів будівництва люнета:



Рис. 6. Заповнення тіла апарелі (підйому на лунет). Конструктивні особливості насипу лунета (сліди терасування північного схилу перед насипанням апарелі). Вигляд із заходу

Fig. 6. The filling of the ramp body (the rise to the lunette). Design details of the lunette embankment (traces of terracing of the Northern slope before embankmenting the ramp). The view from the West

1) Під час копання шурфу, у його східній частині на глибині 2,0 м від денної поверхні лунета, вище давньоруського шару, у перетині було помічено три стовпові ямки, які розміщувалися на відстані 0,7 м одна від одної за віссю північ—південь та мали однаковий діаметр 0,22—0,24 м. Безумовно, вони мали конструктивне значення для будівництва лунета.

2) У західній частині шурфу 2 чорний (із слідами згарища) давньоруський культурний шар фіксувався на глибині 1,3 м, у східній — 2,8 м від сучасної поверхні лунета, примикаючи до підйому на лунет. Стратиграфія шурфу 2 фіксує падіння рівня давньоруського схилу із заходу на схід. Перед насипанням лунета, очевидно, був знятий дерн, що перекривав давньоруський шар. Над цим рівнем, згідно зі стратиграфією західної, південно-західної та південно-східної стінок, фіксувалися рівні тромбовані шари світлої глини завглибшки близько 0,2 м. Їх було близько восьми. Верхній шар — до 0,7 м, разом із дерном — більш темний (шари тут читалися погано).

3) У східній стінці шурфу 2 (відповідала західному краю підйому на лунет) було видно, як зазначений багатошаровий глиняний масив був зрізаний з півночі під кутом 45° та перекритий шарами чорної землі з пізніше вирізаною в цьому земляному масиві сходиною висотою 0,5 і шириною (з півночі на південь) 0,6 м і після цього зверху засипаною глиною (рис. 6). Очевидно, ці деталі належали до облаштування апарелі (підйому) на лунет.



Рис. 7. Деталі конструкції лунета (вигляд із заходу)

Fig. 7. Design details of the lunette embankment (view from the West)

4) У 1,05 м на захід від зазначеної ділянки, у північній частині поверхні шурфу 2, у плані на тлі чорного давньоруського шару простежувалося клиновидне включення жовтої глини. Воно тягнулося за поздовжньою віссю (захід—схід) на 1,4 м та 1,1 м (північ—південь). У перетині за віссю північ—південь, у північному напрямку це заглиблення йшло із глибини 0,2 м до глибини 0,4 м, утворюючи невелику дещо заокруглену сходинокку. Очевидно, це був залишок східчастого терасування давнього схилу з півночі, задля облаштування тильного схилу лунета (рис. 7)⁵.

5) На 3,0 м північніше від цієї заповненої глиною врізки у давньоруський культурний шар, в південній частині шурфу 2 на глибині 2,8 м від денної поверхні лунета у перетині зафіксовано невеликий рівчак, що заглиблювався в чорний давньоруський шар і був заповнений чистою жовтою глиною. Тягнучись за віссю північ—південь 0,7 м він повертав практично під прямим кутом на південний захід (2,6 м). Форма рівчака у перетині підтрикутна, завглибшки він сягав 0,09 м та завширшки 0,17 м (рис. 7). До східної частини цього рівчака із заходу примикала зольна пляма неправильної форми діаметром 0,50—0,55 м. Частина рівчака входила в південну стінку шурфу. Західне закінчення ровика фіксувалося на глибині 2,0 м від денної поверхні.

⁵ На 0,3—0,4 см нижче за це технологічне клиноподібне включення (XVIII ст.) на початку розчистки давньоруського шару, окрім кераміки, було знайдено частину плаского пряслиця, половинку кресала та кістку людської руки.



Рис. 8. Споруда 1 у процесі розкопок (стратиграфія)
 Fig. 8. The building No. 1 during excavations (stratigraphy)

Давньоруський культурний шар та господарчо-житлові споруди

Давньоруський культурний горизонт складався з двох споруд та ділянок культурного шару між ними та навколо них.

Споруда 1 розміщувалася у західній частині розкопу на відстані 4,0 м від західного кута будівельного котловану (рис. 5: 1; 8). Верхня межа котловану споруди читалася на глибині 1,3 м (захід) та 2,0 м (схід) від сучасної денної поверхні люнета, що відповідало значному пониженню давньоруського культурного горизонту. Верхня частина заповнення споруди 1 відзначалася насиченістю ґрунту попелом. Глибина котловану будівлі коливалася від 1,6 м у західній частині до 1,0 м у східній. У розрізі південної бровки будівельного котловану ширина заглиблення споруди 1 становила близько 3,0 м. Із заходу до нього примикало менш заглиблене відгалуження довжиною близько 1,0 м, рівень якого був на 0,7 м вище за рівень дна котловану будівлі. В межах шурфу у перетині були зафіксовані західний та південно-східний кути споруди та фрагментарно її стіни. Була також зроблено прирізку у південну стіну шурфу на довжину до 1 м, що дало змогу виявити південний кут будівлі. Завдяки цьому було повністю реконструйовано розміри котловану будівлі: південно-західна сторона 3,4 м, південно-східна 2,6 м, північно-східну простежено на 1,8 м (якраз на ділянках між ямою від стовпа у південно-східному куті котловану (яма 1) та ямою від стовпа посередині північно-східної стіни котловану (яма 2) (рис. 9; 10). Довгою віссю будівля була орієнтована за віссю північний захід—південний схід.

На рівні підлоги було досліджено декілька комплексів ям. Перший комплекс ям пов'язаний з конструкцією споруди, усі вони стовпові:



Рис. 9. Споруда 1 у перетині: 1 — вигляд із заходу, 2 — вигляд зі сходу
 Fig. 9. Building No. 1 in section: 1 — view from the West; 2 — view from the East

- яма 1, у східному куті, підквадратної форми, розміри 0,15 × 0,15 м, стіни та дно рівні, глибина 0,25 м;
- яма 2 розміщувалася за віссю північно-східної стіни на відстані 1,4 м від ями 1, овальної форми, розміри 0,20 × 0,14 м, глибина 0,2 м;
- яма 6, під південно-західною стіною (приблизно по середині), підквадратної форми, розміри 0,26 × 0,26 м, глибина 0,15 м;
- яма 7, під південно-західною стіною, на 0,1 м північно-західніше попередньої, підквадратної форми, розміри 0,28 × 0,28 м, глибина 0,25 м.
- яма 18, на 0,15 м північно-західніше ями 7 під південно-західною стіною, підквадратної форми, розміри 0,16 × 0,18 м, глибина 0,2 м;

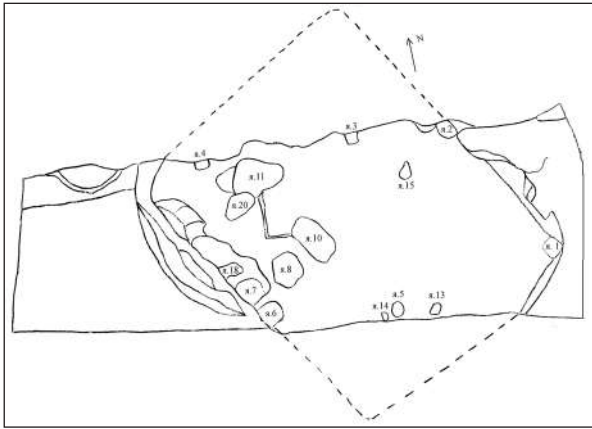


Рис. 10. Споруда 1 у перетині (рисунок)
Fig. 10. Building No. 1 in section (figure)

Другий комплекс ям пов'язаний з господарчою діяльністю мешканців. Практично всі вони мають аморфно-округлу форму. Їх можна розділити за розмірами на дві групи: перша розмірами 0,10—0,15 м (3, 4, 5, 9, 12, 13, 14, 15, 16, 17, 19), друга розмірами 0,35—0,50 м (8, 10, 11, 20).

Стіни споруди рівні, з незначним нахилом до центру. На рівні виявлення південно-західної стіни, дещо на захід, зафіксовано округле заглиблення в материк завдовжки 1,8 м та завширшки 0,4 м, завглибшки 0,35 м. Очевидно, ця врізка була пов'язана із входом до будівлі.

Заповнення об'єкта мало вигляд сірого мішаного ґрунту, насиченого попелом, крихтами вугілля, фауністичними рештками та уламками керамічного посуду. На рівні підлоги, біля південно-західної стіни лежав фрагмент плінфи завтовшки 2,5—3,0 см. Із заповнення походять численні залишки посуду, зокрема розвал великого горщика з петельчастою ручкою XI—

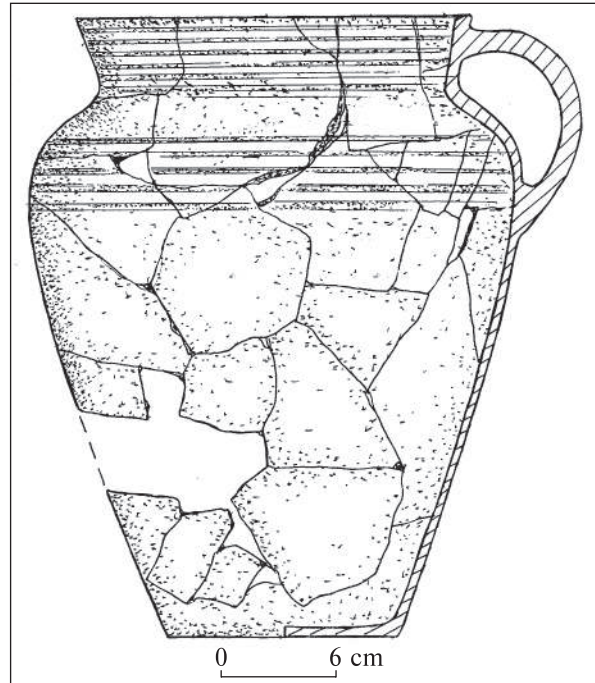


Рис. 11. Горщик XI—XII ст. зі споруди 1
Fig. 11. The pot of XI—XII centuries from building No. 1

XII ст. (рис. 11), а також індивідуальні знахідки різних категорій матеріалу (див. нижче).

Зазначена будівля була напівземлянкою каркасно-стовпової конструкції площею близько 9,0 м². Судячи з відсутності решток печі, будівля мала господарче призначення.

Споруда 2 розташовувалася на 2,55 м східніше споруди 1 (рис. 5; 12). У профілі бровки дно ґрунтового котловану будівлі мало довжину 4,3 м. Стінки прямовисні, збереглися на глибину до 1,25 м. Близьче до східної стінки котловану споруди, на рівні її дна виявлено стовпову яму завширшки (діаметром) 0,3 м і завглибшки 0,45 м. Заповнення об'єкта утво-



Рис. 12. Вибірка заповнень споруд 1, 2
Fig. 12. The sampling of buildings Nos. 1, 2 filling



Рис. 13. Споруда 2: 1 — вигляд котловану з півдня; 2 — вигляд котловану із заходу

Fig. 13. Building No. 2: 1 — view of excavation from the South; 2 — view of excavation from the West

рював насичений попелом та вугіллям сірий ґрунт потужністю понад 1,0 м. На рівні дна споруди спостерігалися сліди згарища у вигляді 5,0 см прошарку крихт деревного вугілля, уламків печини, прошарку обпаленої глини дна будівлі. У складі заповнення споруди зафіксовано значну кількість різноманітного матеріалу, зокрема фрагментів керамічного посуду XI—XIII ст.

Під час дослідження у перетині споруди 2 було зафіксовано південний та східний її кути, південно-східна стіна (5,2 м), фрагменти північно-східної стіни 1,2 м, а також південно-західної — понад 4,0 м (рис. 13; 14). Споруда орієнтована кутами за сторонами світу.

Стіни котловану прямовисні з невеликим нахилом до центру. У південно-східній стіні між рівнем виявлення та підлогою зафіксовано дві ями:

- яма 22 округлої форми, розміщувалася на відстані 1,22 м від східного кута будівлі, діаметр 0,3 м, стовпова.

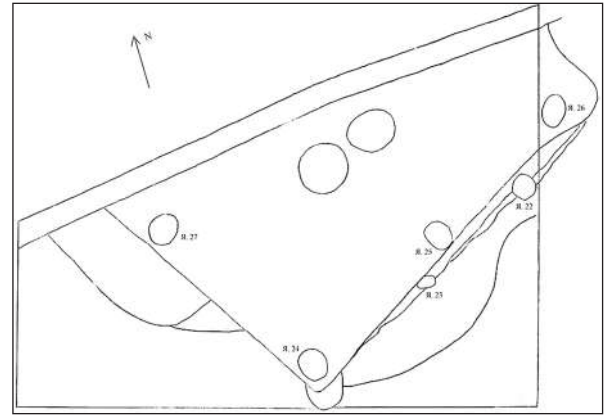


Рис. 14. Споруда 2 у перетині (рисунок)

Fig. 14. Building No. 2 in section (figure)

- яма 23 овальної форми, на відстані 1,72 м від південного кута та на відстані 1,0 м від ями 22, стовпова.

Враховуючи синхронне розташування ям, можемо припустити, що вони належать до конструкції споруди.

Підлога споруди рівна, горизонтальна. На рівні її виявлення розміщується комплекс стовпових ям:

- яма 24 у південному куті. Округлої форми, діаметр 0,38 м, стовпова. Від рівня підлоги вона мала продовження вгору (відбиток вздовж кута котловану) на 1,25 м (рис. 13). Це вказує на загальну глибину котловану споруди в цьому місці.

- яма 25 на відстані 1,9 м від ями 24, посередині південно східної стіни, округлої форми, діаметр 0,35 м, глибина 0,74 м.

- яма 26 у східному куті будівлі, овальної форми, розміщувалася на відстані 1,87 м від ями 25, діаметр 0,4 м, глибина 0,75 м;

- яма 27 округлої форми, на відстані 2,15 м від ями 24, діаметр 0,35 м, глибина 0,4 м.

Майже у центрі споруди на рівні підлоги зафіксовано дві плями обпаленої глини помаранчевого кольору діаметром 0,50—0,55 та 0,55—0,60 м, що розміщувалися поруч одна з одною (рис. 13). Під час їх розбірки виявилось, що вони є залишками печі, що, імовірно, впала з другого ярусу будівлі під час її руйнування.

На рівні виявлення південно-західної стіни, дещо на захід від неї, зафіксовано округле заглиблення в материк завдовжки (за віссю північний захід—південний схід) 3,15 м, завширшки 0,82 м та завглибшки 0,35 м. Ця врізка може бути пов'язана із входом у підкліт будівлі.

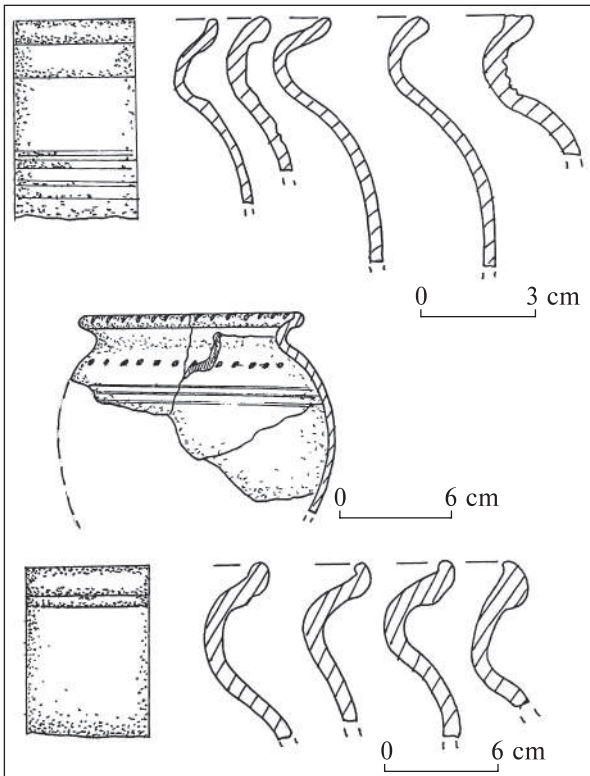


Рис. 15. Керамічний посуд. Споруда 1
Fig. 15. Ceramic pottery. Building No. 1

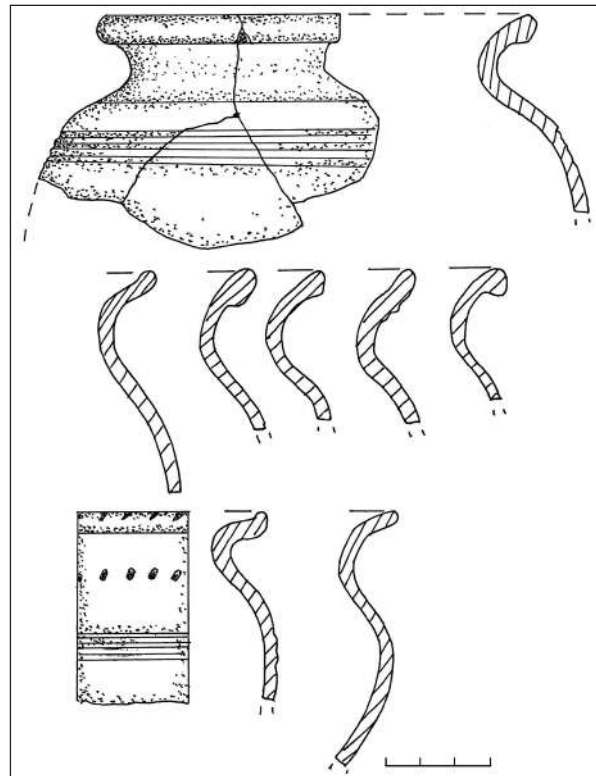


Рис. 16. Керамічний посуд. Споруда 2
Fig. 16. Ceramic pottery. Building No. 2

Із заповнення споруди 2 походить численний матеріал усіх основних категорій: керамічний посудом, залишки будівельного матеріалу вторинного використання (плінфа, каміння), фрагменти тиньку із фресковим розписом, вироби з чорного та кольорового металу, вироби із кістки, скляний посуд та прикраси, пряслиця, фауністичні рештки.

Споруду 2 можемо вважати багатоярусним житлом каркасно-стовпової конструкції XI—XIII ст.

Археологічний матеріал⁶

Колекція **керамічного посуду**⁷ з розкопок (понад 5200 од.) є досить репрезентативною (рис. 15; 16; 17; 19: 1—3; 23: 2, 5). Більшість посудин виготовлено із тіста сірого кольору відносно нерівномірного випалу. Червоноглиняна кераміка становить незначний відсоток.

За функціональним призначенням у колекції виділяються такі типи: горщики, покриш-

ки, глеки, миски, амфорки київського типу, корчаги, світильники та інші форми. Серед горщиків зі споруди 1 переважає столовий посуд (6 од.), кухонний і тарний представлено по одному екземпляру. Зі споруди 2 походять знахідки 28 столових горщиків, 11 кухонних та 7 тарних. До кухонного посуду, зокрема, належить знахідка фрагменту масивної товстостінної посудини (найімовірніше жаровні) зі споруди 2.

Столовий посуд із колекції представлено у меншій кількості. Із споруди 1 походять фрагменти верхньої частини глека із видовженим валикоподібним вінцем, високою шийкою та лінійним орнаментом по плечу. Звідси ж походять 15 фрагментів вінець глеків, один із яких — з приліпом для ручки. У заповненні споруди 1 також знайдено два фрагменти амфорок київського типу, один із яких рожевоглиняний, та три дрібні фрагменти вінець мисок (покришок?). Типологічний склад колекції столового посуду зі споруди 2 є майже аналогічним вищеописаному. Звідси так само походять фрагменти верхніх частин глеків (3 од.), один із яких має валикоподібне вінце та лінійний орнамент по плечу, другий — вертикальне підтрикутне у перетині вінце, третій — пряме вертикальне вінце. Фрагменти вінець глеків та

⁶ Зберігається у фондах Національного Києво-Печерського історико-культурного заповідника.

⁷ Визначення провела кандидат історичних наук, фахівець-керамолог О. В. Оногда (Національний культурно-мистецький та музейний комплекс «Мистецький арсенал»).

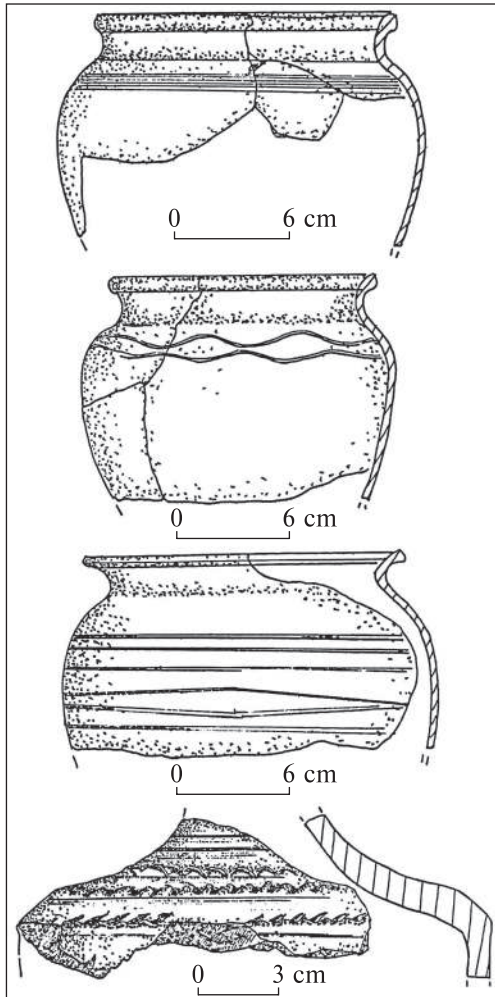


Рис. 17. Керамічний посуд. Споруда 2
 Fig. 17. Ceramic pottery. Building No. 2

горлових частин представлені у кількості 11 од. З цієї ж споруди походять знахідки трьох фрагментів вінець мисок, вертикальних у перетині зі зрізаним верхнім краєм. Тут також знайде-

но фрагмент вінця мініатюрної посудини, прямий у перетині із заокругленим краєм.

Полив'яні вироби становлять дуже незначний відсоток знахідок. Зокрема, йдеться про зовсім невеличкий фрагмент вінця посудини, виготовленої із глиняного тіста рожевого кольору та вкритої жовтою поливою із елементами орнаменту зеленого кольору (імпорт?). Окрім цього, із комплексу походять декілька фрагментів стінок сіроглиняних горщиків із плямами зеленої поливи.

Тарний посуд представлено уламками стінок корчаг. Знахідки дев'яти фрагментів таких посудин зі споруди 1 вирізняються товстостінністю та наявністю заглибленого горизонтального рифлення. Зі споруди 2 походять два фрагменти горлових частин товстостінних корчаг з відігнутих майже горизонтально плечем. Один із зазначених фрагментів оздоблений лінійним заглибленим орнаментом, інший — поєднанням лінійних, хвилястих та накольчастих смуг.

Окрему категорію гончарних виробів представляють нечисленні фрагменти світильників. Один із них походить зі споруди 1, а другий — без вінця та придонної частини, із наскрізним отвором у стінці та лінійним орнаментом по зовнішній поверхні — зі споруди 2.

Візуально-типологічна обробка колекції дала змогу, насамперед, простежити типологію профілювання вінця посудин як найбільш хронологічно значущу ознаку. За особливостями геометрії перетину вінця горщиків їх було розподілено на 15 основних видів (рис. 18). Хронологічну атрибуцію кожного виду проведено за аналогіями із використанням класифікацій за М. П. Кучерою, П. П. Толочком та В. О. Петрашенком (Кучера 1986, с. 446—455; Толочко 1981, с. 284—301; Петрашенко 1992, с. 7—20). Абсолютна більшість вінця належить до двох

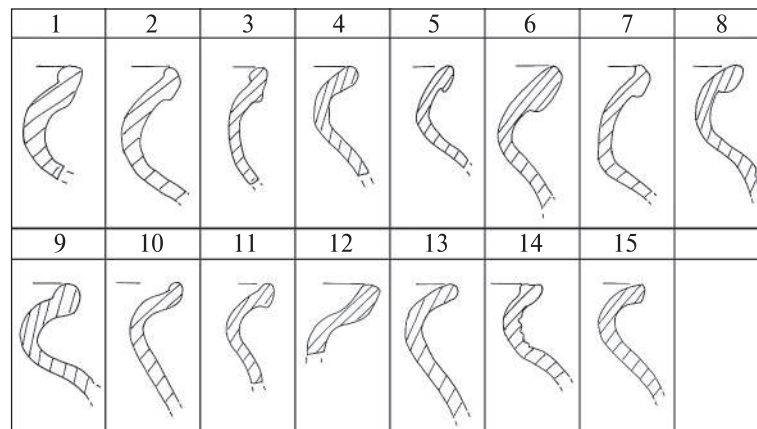


Рис. 18. Основні типи профілювання вінця горщиків з комплексу
 Fig. 18. Main types of profiling pots rims of the complex

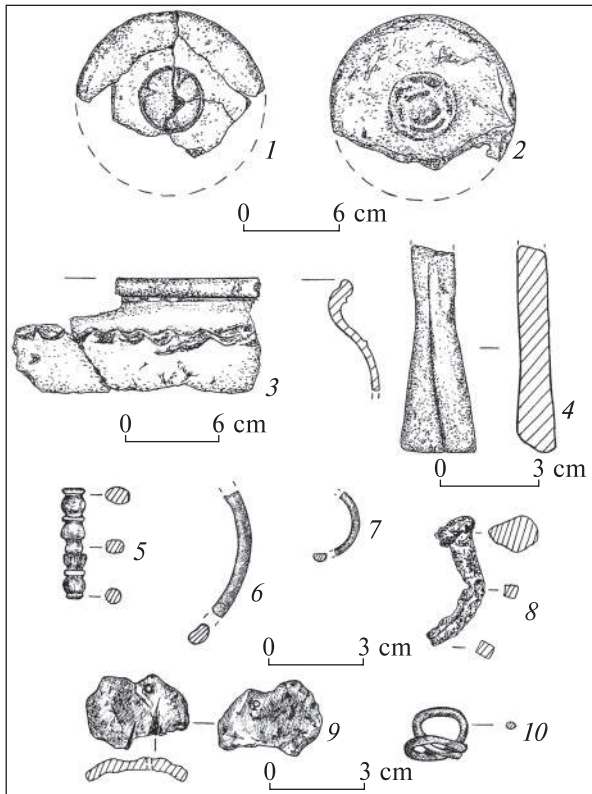


Рис. 19. Археологічні матеріали зі споруди 1
 Fig. 19. Archaeological materials from the building No. 1

основних груп: манжетоподібні та валикоподібні, решта різновидів малочисленна.

Група манжетоподібних вінець представлена зразками, характерними для кінця X—XI ст., а саме вінцями із потовщеним манжетом. Площина манжета при цьому нахилена назовні відповідно до вигину вінчика. Подекуди верхній край вінчика загорнутий всередину (рис. 18: 1—4).

Група валикоподібних вінець представлена зразками, характерними для значно ширшого хронологічного діапазону: від кінця XI до XIII ст., але переважно XII—XIII ст. (рис. 18: 5—12).

У незначній кількості також представлені вінця широкого хронологічного діапазону: прямі відігнуті із заокругленим верхнім краєм (рис. 18: 13), аналогічні кераміці XI ст., за П. П. Толочком; вінця із потовщеною верхньою частиною, край якої відтягнутий всередину посудини та утворює борозенку (рис. 18: 14), що нагадують вінця типу 15 кінця XII—XIII ст., за В. О. Петрашенком; прямі відігнуті вінця із прямо зрізаним верхнім краєм (рис. 18: 15), аналогії до яких датуються досить широко — щонайменше від X до XIII ст.

Кількісна репрезентація типів є нерівномірною. Домінують види 2 та 3 групи манжетоподібних вінець (кінець X—XI ст.), та види 8,

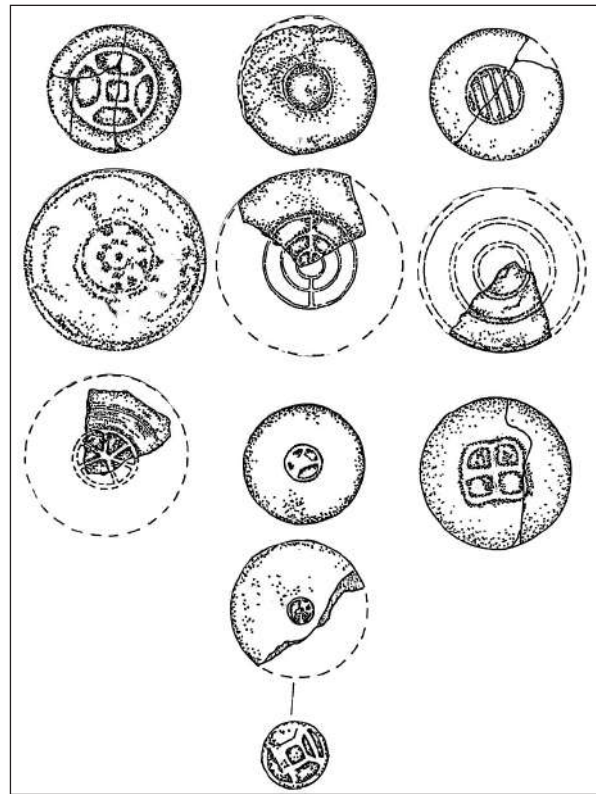


Рис. 20. Клейма на денцях зі споруди 2
 Fig. 20. Stamps on the vessels bottoms from the building No. 2

9 і 10 валикоподібних вінець (кінець XI—XIII ст.). Очевидно, що зазначений археологічний комплекс існував тривалий час і його можна датувати в межах XI—XIII ст. Привертає увагу факт подібності типологічного набору керамічного комплексу споруд 1 та 2: колекції із них є відносно гомогенними як у кількісному, так і в якісному вимірах.

Окремо слід виділити знахідки кількох фрагментів вінець горщиків другої половини XIII—XIV ст. із заповнення споруди 2. Це валикоподібні масивні у перетині вінця, одне із яких має борозенку на внутрішньому краї, а ще три — неглибоку виїмку для покришки. Наявність таких знахідок навряд може поставити під сумнів датування комплексу в цілому. Проте факт потрапляння цих фрагментів у заповнення об'єкту є, вочевидь, цікавим, а його зміст може розкритись за умови виявлення інших пам'яток на суміжних ділянках Печерська.

Значна частина посудин має оздоблення: найчастіше у вигляді врізного лінійного, рідше — хвилястого орнаменту, нанесеного гребінцевим штампом (рис. 17) або загостреним предметом. Оздоблення у вигляді насіннеподібних заглиблень або відбитків зубчастого штампу, або поєднання цих елементів виявлене рідко. Розташування орнаменту переважно на ший-

ці та плічках, рідше — по вінцю та стінках. Така ситуація є цілком типовою для хронологічного періоду другої половини XI—XIII ст.

Денця горщиків представлені у колекції 269 од. різного ступеню фрагментованості. Більшість денців має діаметр в діапазоні від 7,0 до 12 см, а найбільша їх кількість припадає на діаметр 10 см — як у колекції зі споруди 1, так і зі споруди 2. У переважній більшості денця мають рівну поверхню або сліди слабовираженої підсіпки. Також у комплексі присутні денця із клеймами. Щодо типологічного набору клейм, то всі вони переважно простих композиційних схем. Зі споруди 1 походять три денця із клеймом у вигляді кола (зокрема одне невиразне), кола із вписаним у нього квадратом (одна од.) та двох концентричних кіл (одна од.) (рис. 19: 1—2). Знахідки із заповнення споруди 2 представлені більшою кількістю варіантів (рис. 20): клеймами у вигляді кола (три од.), кола із вписаною у нього нечіткою геометричною фігурою (дві од.), двох концентричних кіл (чотири од.), кола із вписаним у нього хрестом (дві од.), трьох концентричних кіл та радіальної лінії, що їх перетинає (одна од., збереглось частково), фігурне В-подібне клеймо у вигляді двох кіл, що сполучаються (одна од., збереглось частково). Також з колекції походять знахідки двох фрагментів денця із шерехатою поверхнею, що імовірно, являє собою нечітке клеймо (дві од.) та один фрагмент денця, на якому наявні три горизонтальні паралельні опуклі лінії (одна од.).

Окремо зазначимо наявність амфорної кераміки, зокрема великого фрагменту частини шийки і плічків коричневого кольору, вкритого прокресленою орнаментациєю по плічках (рис. 17). До імпортової кераміки слід віднести невеликий фрагмент стінки чорної посудини (близько 3,0 см у перетині і 0,5 см завтовшки) з прокресленим на ньому умовно рослинним орнаментом (рис. 21: 4).

Комплекс керамічного посуду характеризується відносно широким хронологічним діапазоном. На підставі кількісних та якісних параметрів він може бути продатований другою половиною XI — першої половиною XIII ст. Варто також підкреслити, що порівняння керамічних матеріалів обох виявлених споруд дозволяє констатувати їх синхронність.

Залишки **плінфи**⁸ з культурного шару і котлованів будівель мали вторинне використан-

ня і належали до широкого хронологічного діапазону. Так досліджений фрагмент плінфи зі споруди 1 світлокоричневого кольору нерівномірного обпалу завтовшки 3,5 см датується кінцем X ст. та знаходить аналогії серед матеріалів Десятинної церкви та світських будівель навколо неї.

Фрагменти плінфи товщиною 3,0 см червоного кольору належать до другої чверті XI ст. Серед них фрагмент плінфи *in situ* на дні споруди 1 (18+ × 11+ × 2,5—3,0 см). Тісто щільне, червоно-цегляного кольору, зрідка трапляються включення (бобовини) шамоту (?) фіолетового кольору діаметром до 0,5 см. Тип формовки, товщина і характер керамічного тіста плінфи знаходить найближчі аналогії серед матеріалу Золотих воріт і Софійського собору в Києві. Таким чином, фрагмент може бути датований другою чвертю XI ст. На сколі плінфи присутні слабкі сліди вапняного розчину, що говорить про те, що плінфа походила з кладки будівлі цього часу.

Фрагменти плінфи зі споруди 1 завтовшки 4,0—4,5 см датуються останньою третиною XI ст. (найближча аналогія — плінфа Успенського собору Києво-Печерського монастиря). Ще один фрагмент плінфи (споруда 1) товщиною 4,5 см. Тісто світло-коричневого кольору, алевритових глин, на торці поперекові сліди від зняття форми, на одній з постілистих сторін відбитки дошки. Датується другою третиною — другою половиною XII ст. (аналогії: церква Успіння Богородиці на Подолі, Кирилівська церква).

Металеві вироби⁹ також численні і різноманітні:

1) Предмети з чорного металу: ножі різного розміру (споруда 2), близько восьми од., серед них ніж з інкрустацією з кольорового металу у вигляді геометричного орнаменту, нанесеного на обушок (рис. 22: 3); більше десятка цвяхів (споруда 2); фрагменти відер — обода різного діаметру, кріпильні петлі, дві дугоподібні ручки з петлями на кінцях (споруда 1 та 2) (рис. 22: 1); інструменти: маленькі ювелірні кліщі (споруда 2) (рис. 22: 4) і фрагмент долота або зубила (споруда 2); ключі та їх фрагменти (споруда 2) (рис. 22: 2, 5); підковка від чобота (споруда 2), половинка кресала (споруда 2, верхній шар); кілька фрагментів не ідентифікованих речей. Всі вироби виконані способом кування із за-

⁸ Визначив кандидат історичних наук Д. Д. Йолшин, співробітник сектору архітектурної археології Державного Ермітажу (м. Санкт-Петербург, Російська Федерація).

⁹ Визначення Н. О. Онопрієнко (реставраційна майстерня творів мистецтва Національного Києво-печерського історико-культурного заповідника).

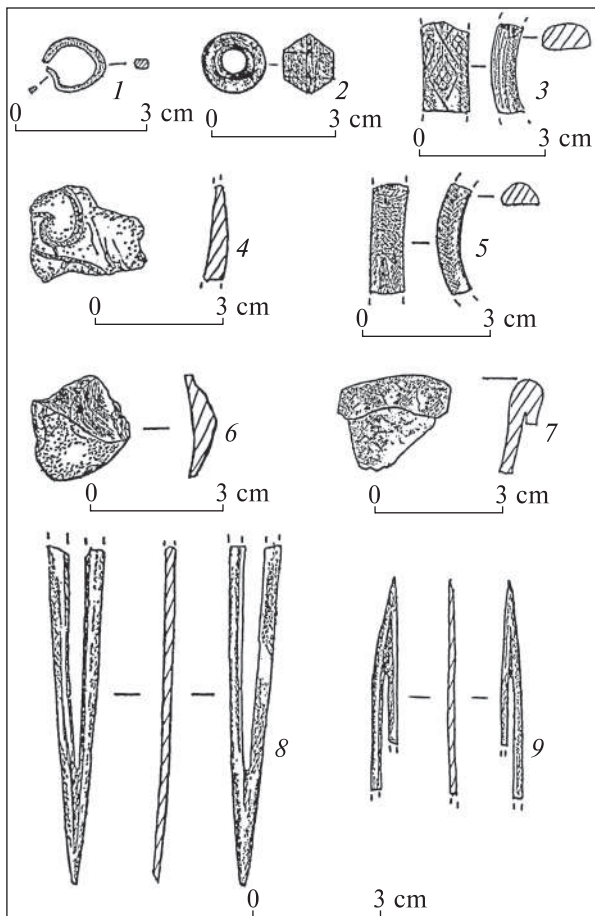


Рис. 21. Археологічні матеріали зі споруди 2
 Fig. 21. Archaeological materials from the building No. 2

стосуванням, в окремих випадках, вирубки і ковальського зварювання.

2) Предмети з кольорового металу (мідний сплав). Лита шпилька з зооморфним завершенням у вигляді голівки птаха і кріпильним кільцем (дуже зношеним, від тривалого використання) (споруда 2) (рис. 23: 10). Аналогія — знахідка у житлі 4 XI—XII ст. (майстерні ювеліра?) з розкопок 2001 р. на пров. Рильському, 5 (Мовчан та ін. 2002, с. 194, 192, рис. 1). Бронзовий перстень щитковосерединний з черневим орнаментом в круглому щитку (споруда 2) (орнамент умовно рослинний, у вигляді пелюстків) і двома краплеподібними виступами з обох боків щитка, також з черневим орнаментом (лиття, кування) (рис. 23: 6). Близька аналогія цього виробу — новгородський перстень 70—90 рр. XII ст. (Седова 1981, рис. 49); невеличка сережка у вигляді напівкільця (діаметром 1,3 см) із потоншеними незамкненими кінцями (рис. 21: 1); фрагмент скроневого кільця (?) (рис. 23: 8) та ін.

3) Предмети зі свинцевого сплаву: литий предмет неправильної форми з наскріз-

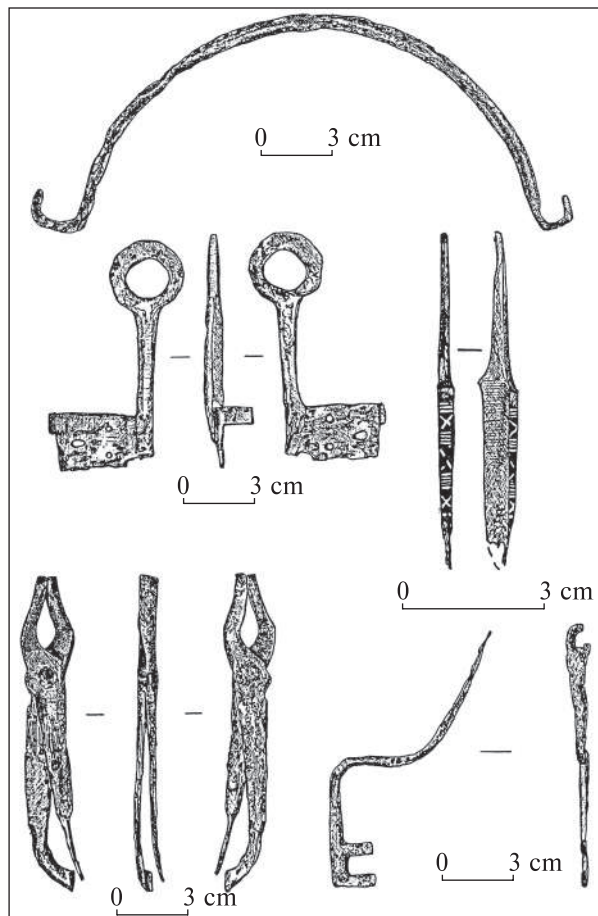


Рис. 22. Вироби з чорного металу (споруда 2)
 Fig. 22. Items made of ferrous metal (building No. 2)

ним отвором і зарубками (споруда 2), можливо, грузило та аналогічний фрагмент (грузила) з отвором зі споруди 1; фрагмент багаторазово зігнутого листа металу зі слідами механічної обробки і елементами рельєфу (споруда 2).

Вироби з кістки¹⁰. У споруді 1 був знайдений гудзик стрижневий, зроблений з кістки, що мав форму різьбленої балясинки з перехватом у середній частині. Довжина 35 мм, діаметр в районі перехвату 5,0 × 6,0 мм (рис. 19: 5; 24). Поверхня оброблена ножем і відполірована. Така форма є найбільш поширеною для давньоруських стрижневих гудзиків. Аналогії відомі у Києві, Воїнській Греблі та на інших давньоруських пам'ятках, де цей тип трапляється у шарах XI—XII ст.

Астрагал великого копитного (пошкоджений) (споруда 1). У середині простежуються залишки порожнини, у якій збереглися висвердлені ямки, напевно, для заливки свинцем. На боковій частині, виявлено лінії, продряпані ві-

¹⁰ Визначила доктор історичних наук М. С. Сергеева (відділ археології Києва ІА НАН України).

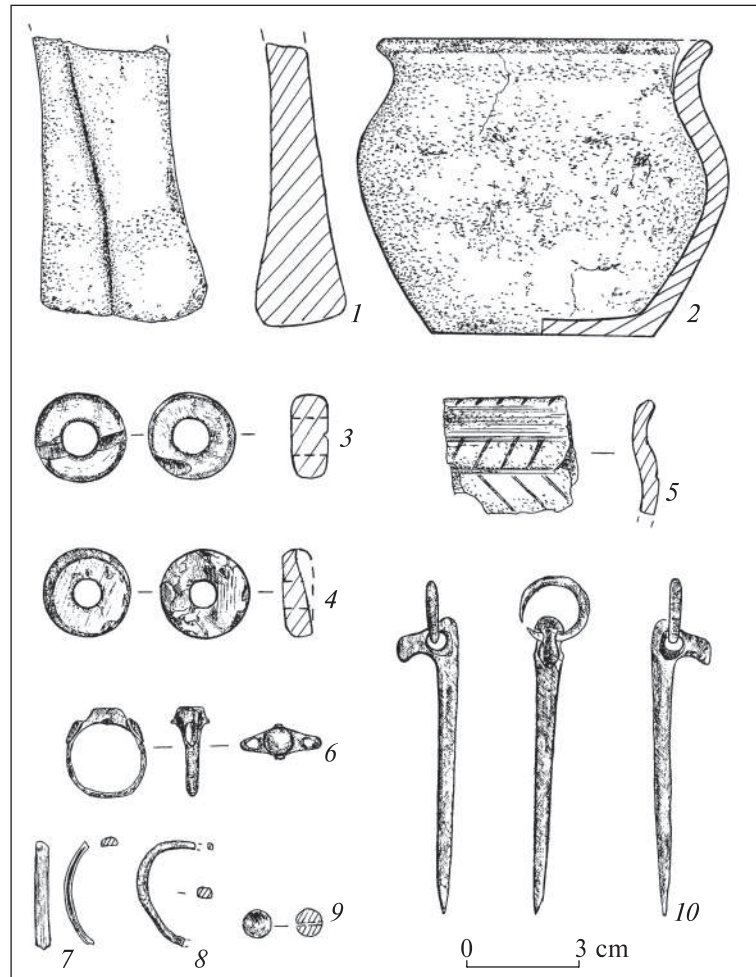


Рис. 23. Археологічні матеріали зі споруди 2

Fig. 23. Archaeological materials from the building No. 2

стряг голки або шила, що утворюють рисунок у формі сітки. Астрагал можна трактувати як битку для гри у бабки, пошкоджену під час виготовлення.

Астрагал дрібного копитного (споруда 2) без слідів обробки. Виріб цілий, лише з одного боку є невеликий скол. У боковій частині наскрізний отвір діаметром 7,0 мм. Астрагали з отворами, найімовірніше, були особистими амулетами, проте, цілком можливо, що одночасно вони могли виконувати гральні функції.

Зі споруди 2 походять дві природні кістки вильчатої форми довжиною 50 та 75 мм (обламані), що належали великій рибі (див. нижче) та могли використовуватися як знаряддя для плетіння (рис. 21: 8—9).

Скляні вироби¹¹ представлені посудом і прикрасами (браслетами, намистинами, перснем).

У переважній більшості скляні предмети збереглися фрагментарно.

Посуд репрезентований конусоподібним кубком, келихом зі стійким денцем і келихом з піддоном (розвали). Колір посудин світло-жовтий прозорий. Скло з дрібними тріщинами, патиноване. Стінки всіх посудин тонкі.

Представлений одним екз. вінчик, а також більшість стінок належать конусоподібному кубку (споруда 2). Вінчик прямий, по краю має невеличке потовщення, злегка відігнутий всередину. Діаметр вінчика 6,5 см. За аналогіями, подібні вінчики датуються кінцем XI — кінцем XIII ст. (Щапова 1963, с. 115—116). Загалом, конусоподібні кубки на території Давньої Русі починають виготовляти наприкінці XI ст. Їх побутування триває до XIII ст. Посудини зазначеної форми були розповсюджені на значній території: скандинавські країни, Західна Європа, де вони мають більш ранню дату (IX — перша половина X ст.) (Щапова 1972, с. 54—55).

¹¹ Визначила кандидат історичних наук О. Ю. Журухіна (Музей історії Десятинної церкви).

Інший тип посудин — келихи зі стійким широким денцем, центральна частина яких була дещо увігнута всередину ємності (споруда 1). Можливо, такі келихи мали циліндричні чи злегка опуклі стінки. Ці посудини з'являються наприкінці XI ст. і вже доволі розповсюджені у середині XII ст.

Наступний тип — келихи з піддоном (споруда 2), що конусоподібно загнутий всередину і складає єдине ціле з ємністю посудини (рис. 21: 7). Діаметр знайденого денця складає 4,2 см. Ці келихи з'явилися у першій половині XII ст. і виготовлялися за допомогою шаблонів (Щапова 1972, с. 54—55, 58—59; 1963, с. 122—123).

Серед знайдених скляних прикрас переважають браслети (п'ять екз.). Вони пласко-опуклі, зроблені з яскраво-блакитного і яскраво-зеленого прозорого, темного зелено-жовтого напівпрозорого, а також чорного непрозорого скла. Усі переважно походять зі споруди 2. Лише один з двох браслетів чорного кольору — зі споруди 1. Браслети давньоруського виробництва. Один екз. пласко-опуклого браслету з яскраво-синього прозорого скла належить до привізних візантійських (Щапова 1972, с. 110—112). На зовнішньому боці наявний геометричний декор у вигляді ромбів і хвилястих смуг, виконаних жовтою та синьою емаллю (рис. 21: 3).

Намистини зі споруди 2 представлені трьома екземплярами:

1) Зонна з зеленого напівпрозорого скла, що датуються серединою X — початком XII ст. (Щапова 1956, с. 168—169). На території Подолу подібні намистини були знайдені під час дослідження склоробної майстерні (XII — початку XIII ст.) (Сергеева 1991, с. 76).

2) Усічено-біконічна намистина зі світло-коричневого напівпрозорого скла (діаметром 1,5 та завширшки 1,2 см) (рис. 21: 2). Усічено-біконічні намистини із пропорціями приблизно 1 : 1 виявляють у комплексах XII ст. (Щапова 1956, с. 169—170). С. І. Валиуліна робить посилення на аналогічні за зовнішніми ознаками намистини у Старій Ладозі у шарі X—XI ст. та у могильниках Верхнього Прикам'я XI—XII ст. (Валиуліна 2005, с. 90).

3) Дрібна сердолікова куляста намистина яскраво-червоного кольору (рис. 23: 9). На території Давньої Русі такі трапляються у шарах X—XI ст. (Полубояринова 1991, с. 22).

Одним екз. представлений пласко-опуклий перстень (споруда 2) з яскраво-зеленого про-

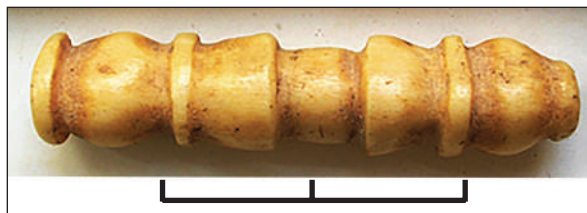


Рис. 24. Гудзик зі споруди 1

Fig. 24. The button from the building No. 1

зорого скла (рис. 23: 7). Виробництво таких пернів починається наприкінці XI ст. і триває до середини XIII ст. (Щапова 1963, с. 107).

Таким чином, можна зробити висновок, що комплекс скляних виробів з розкопок датується XI—XIII ст. Переважна більшість скляних виробів давньоруського походження. Виняток складає фрагмент візантійського орнаментованого браслету.¹²

Каміння та вироби з нього. У культурному шарі та особливо у заповненні котлованів споруд каміння виявлено у значній кількості. Серед уламків гірських порід, знайдених у розкопках: граніт, кора вивітрювання, глинистий та оолітовий вапняки, метасоматит (грейзен), кварцит, п'ять різновидів пісковика, два різновиди аргіліту, алевроліт, туф¹³.

Серед виробів з каменю: два точильні бруски (споруди 1 і 2) (рис. 19: 4; 23: 1), два невеличкі крем'яні, очевидно, для видобутку вогню (споруди 1 і 2) (рис. 21: 6) та два пряслиця з овруцького пірофіліту (шифера) діаметром 2,5 см (споруда 2) (рис. 23: 3—4). Фрагмент овруцького пірофіліту, ймовірно уламок плити, походить зі споруди 1. Слідів обробки на фрагменті не виявлено.

Фауністичні рештки. Цікавою категорією знахідок з археологічного комплексу є кістки тварин, птахів та риби. Частина кісток тварин належала великому собаці або вовку та невеликому собаці; бурому ведмедю. Було зібрано значну кількість кісток різновікових особин свиней (імовірно диких), благородного оленя (до восьми особин), значно менше — козулі, свійської кози (або барана), свійського бика

¹² Було також проведено якісний аналіз скляних виробів методом спектроскопії рентгенівського випромінювання (дослідження доктора хімічних наук В.О. Зажигалова, член-кор. НАНУ, Інститут сорбції та проблем ендоекології НАН України).

¹³ Визначення провели М. С. Ковальчук, Г. С. Компанець (Інститут геологічних наук НАН України), І. А. Черевко (Національний Києво-Печерський історико-культурний заповідник).

(або тура), зубра, а також дорослого але низькорослого коня — монгольського свійського або дикого коня тарпана¹⁴.

Серед відібраних для дослідження 26 кісток птахів (споруда 2)¹⁵, визначені рештки дикої гуски сірої, дикої качки-крижня, курки свійської, сірої ворони (випадково). Виходячи з видового складу та співвідношення видів птахів, можна зробити висновок, що у цій місцевості як промисловий вид використовували дику качку — крижня та сіру гуску, при цьому мисливська здобич складала майже половину від усіх спожитих птахів. Також на поселенні було добре розвинене птахівництво, про що свідчить значний відсоток (58 %) в матеріалі курки свійської.

Серед 11 досліджених кісток риб (споруда 2)¹⁶ було виділено п'ять видів, які належать до двох рядів: ряд осетроподібні — осетер російський, севрюга та стерлядь; ряд коропоподібні — лин та вирізуб.

Відомо, що до XVI ст. осетри доходили по Дніпру до Києва, до 60 % усієї риби, що здобували місцеві жителі, були осетрові. В колекції є дві кістки, які належать до посткраніального скелета риб з родини осетрових (у вигляді знарядь — проколок чи голок) (рис. 21: 8—9). Більша з них дорівнює 77 мм, відповідно довжина риби була близько 198 см, а вага 50 кг. Довжина меншої кістки дорівнює 50 мм, відповідно розрахована довжина риби дорівнювала 131 см, а вага 32 кг. В обох випадках розміри осетрових риб були майже максимальні.

Серед не осетрових у матеріалі присутній один екз. глоткових зубів вирізуба та зяброва кришка лина. Довжина вирізуба дорівнювала 70 см, вага 6,0 кг. Розрахована довжина лина 30 см, вага біля 600 г. Отже, у давньоруську добу в цій місцевості ловили три види осетрових (осетер, севрюга та стерлядь), причому риби досягали значних розмірів. Осетрових, найімовірніше, здобували на самому руслі Дніпра, тоді як наявність в матеріалах лина вказує на наявність значної кількості зарослих очеретом заток, стариць тощо, де виловлювався даний вид. Вирізуб віддає перевагу більш холодній течії та річкам з кам'янистими ділянками. Риба ловилася як сітками, так і гачковими зна-

¹⁴ Визначення О. П. Мельник (Національний університет біоресурсів і природокористування).

¹⁵ Визначення Є. Ю. Яніш (Інститут зоології НАН України), С. Ю. Тайковою (Зоомузей Національного науково-природничого музею НАНУ).

¹⁶ Визначення Є. Ю. Яніш (Інститут зоології НАН України).

рядями. Розрахована довжина та вага риб вказує на те, що здебільшого в уловах переважали особини значного розміру, а самі риби, порівняно із сучасними, були більш тугорослі.

Висновки

У результаті досліджень 2010 р. на ділянці за адресою вул. Панфіловців, 18-а було виявлено багатошарову пам'ятку, яка складалася з об'єктів двох хронологічних періодів: кінця XVIII ст. та давньоруської доби (XI—XIII ст.). Ці роботи, певною мірою, можна назвати унікальними, адже годі було й сподіватися на збереження пам'ятки княжої доби на Печерську, який зазнав тотального перепланування, внаслідок масштабного фортечного будівництва XVIII—XIX ст.

Під час робіт було з'ясовано конструктивні особливості оборонної споруди XVIII ст. — Андріївського люнета (люнета 4). Давньоруський період представлений комплексом, який складався з двох будівель: споруди 1 — каркасно-стовпової напівземлянки господарчого призначення та споруди 2 — багатоярусного житла каркасно-стовпової конструкції з господарчим підклітом. Зважаючи на суміжне розташування споруд та специфічні ознаки ділянки культурного шару між ними, можна вважати, що вони функціонально були пов'язані між собою. За типологічними ознаками керамічних знахідок — як побутового посуду, так і будівельних матеріалів — цей житлово-господарчий комплекс може бути датований в межах другої половини — кінця XI — першої третини XIII ст.

Зазначимо, що досліджена пам'ятка стала ланкою у цілій низці інших давньоруських локацій Печерського Звіринця (рис. 2: 2). Зокрема, наприкінці 1990-х рр. В. К. Козюбою були знайдені сліди давньоруського поселення на південно-східному закінченні Печерського плато (близько 800 м на схід від пам'ятки 2010 р.), на території меморіального комплексу «Національний музей війни 1941—1945 рр.». На мисі, утвореному краєм плато і схилом Неводницької балки, біля її гирла була виявлена кераміка XI—XII ст. (Козюба 2008, с. 136).

У 2003 р. було досліджено давньоруське поселення (залишки 21 житлового і господарчого об'єкта) на території Наводницької вежі (вежі 4) Київської фортеці XIX ст. (вул. СтараНаводницька, 2) (Козюба 2008, с. 136—156). За своїм датуванням (XI—XIII ст.) воно було синхронне дослідженому нами у 2010 р. та розташовувалося близько 600 м на захід від нього.

Також культурний шар давньоруського часу був зафіксований наприкінці 1996 р. в урвищі плато над вул. Старонаводницькою, ближче до вул. Лейпцизької, що, ймовірно, свідчило про видовженість поселення вздовж краю балки на 350—400 м (Козюба 2008, с. 138). Були зафіксовані численні уламки кераміки XI—XIII ст., бічні стінки амфор, фрагменти плінфи товщиною близько 3,0 см (Сиром'ятников 2000, с. 260). Ця територія примикає з південного сходу до корпусів *Військового інституту телекомунікацій та інформатизації ім. Героїв Крут*.

З північного сходу найближчою до відкритого 2010 р. поселення точкою є вивчені 1988 р. залишки давньоруського поселення XII—XIII ст. на території Печерської гауптвахти (вул. Лаврська) (Балакін, Оногда 2008, с. 125—128).

Отже, дослідженнями 2010 р. на вул. Панфіловців заповнено лауну у просторі між Печерським монастирем та Видубицько-Звіринецьким масивом.

Пам'ятка розмішувалася на вигідному з фортифікаційної точки зору підвищенні-плато, із заходу та півдня природно захищеному крутими схилами. Не випадково у новий час саме тут розташували люнет київської фортеці XVIII ст. Виявлене поселення можна пов'язати з давньокиївським форпостом, який, очевидно, контролював Наводницьку долину (Неводничі, Неводичі) та захищав київські околиці з південного сходу. Численні знахідки плінфи XI—XII ст., фрагменти фрескового розпису вказують на те, що в давньоруський час неподалік розмішувалася мурована споруда — церква або палац.

Загибель поселення могла статися в результаті захоплення Києва військами хана Батия у 1240 р., проте поодинокі знахідки кераміки XIII — початку XIV ст. свідчать про те, що життя довкола не завмирало і в наступний час. Можливо, частина культурних шарів на ділянці була знищена в результаті спорудження люнета.

Щодо перспективи дослідження прилеглих ділянок, то, з нашої точки зору, насамперед, слід звернути увагу на садибу на вул. Добровольчих батальйонів, 20 (наразі незабудовану), в південно-східній, нижній частині якої, ймовірно, могли зберегтися ще якісь сліди цього поселення.

Андріївський люнет, в якому унікально поєднано пам'ятку XVIII ст. та давньоруської доби, на нашу думку, заслуговує на значно

більшу увагу від пам'яткоохоронних органів, ніж можемо спостерігати на сьогодні¹⁷.

- Балакін, С. А., Писаренко, Ю. Г. 2011. Попередні результати археологічних досліджень нової давньоруської пам'ятки на Печерську в 2010 р. *Могилянські читання 2010 р.* Київ, 15, с. 325-330.
- Балакін, С. А., Оногда, О. В. 2008. Археологічні матеріали з розкопок Печерської гауптвахти. *Праці центру пам'яткознавства.* Київ, 13, с. 123-144.
- Бобровський, Т. 2007. *Підземні споруди Києва.* Київ.
- Валиулина, С. И. 2005. *Стекло Волжской Булгарии. По материалам Билярского городища.* Казань.
- Івакін, Г. Ю., Балакін, С. А. 2011. Нова давньоруська пам'ятка у Печерському районі м. Києва. *Археологічні дослідження в Україні 2009—2010 рр.* Київ; Полтава, с. 151-153.
- Козюба, В. 2008. Археологічні пам'ятки XI—XIII ст. найближчої околиці Давнього Києва. *Археологічні студії.* Київ; Чернівці, 3, с. 136-157.
- Копилов, Ф. Б. 1957. *Щоденник археологічних спостережень під час земляних робіт у Києві у 1957 р.* Науковий архів Інституту археології НАНУ, ф. е. 1957/37а, зошит 3—4.
- Кучера, М. П. 1986. Керамика. *Археология Украинской ССР.* Киев, т. 3, с. 446-455.
- Мовчан, І. І., Боровський, Я. Є., Писаренко, Ю. Г., Гончар, В. М., Ієвлев, М. М. 2003. Дослідження в Києві по Рильському провулку. *Археологічні відкриття в Україні 2001—2002 рр.* Київ, 5, с. 191-194.
- Петрашенко, В. А. 1992. *Керамика IX—XIII вв. Среднего Поднепровья. Древнерусская керамика.* Москва: Інститут археології РАН, с. 7-20.
- Писаренко, Ю. 2019. З якого місяця Тарас Шевченко намалював київський краєвид із Наводницькою вежею, Казармами кантоністів та Андріївським люнетом (1846). *Opus Mixtum.* Київ, 7, с. 175-189.
- Полубояринова, М. Д. 1991. *Украшения из цветных камней Болгара и Золотой Орды.* Москва.
- Самойловський, І. М. 1957. *Щоденник археологічних спостережень під час земляних робіт у Києві у 1957 р.* Науковий архів Інституту археології НАНУ, ф. е. 1957/37а.
- Седова, М. В. 1981. *Ювелирные изделия Древнего Новгорода X—XV ст.* Москва.
- Сергеева, М. С. 1991. Стекольная мастерская на северо-западной окраине Подола. *Тези доповідей I науково-практичної конференції «Проблеми вивчення та охорони пам'яток археології Київщини».* Білогородка, жовтень 1991 р. Київ, ІА НАНУ, с. 76-78.
- Сиром'ятников, О. К. 2001. Топонім «Берестове» та локалізація однойменного княжого села. *Могилянські читання 2000.* Київ, 3, с. 258-260.
- Ситкарева, О. В. 1997. *Киевская крепость XVIII—XIX вв.* Киев.

¹⁷ У 2013 р., під час облаштування домогосподарства власник ділянки 18-а самочинно захопив частину плато люнета з північного заходу — на південь від розкопаного нами майданчика, над недослідженою(!) ділянкою давньоруського поселення — та влаштував там садок із підземною системою поливу. Саме ця ділянка поселення була обмежена (зрізана) з півдня та сходу трасою підземної галереї. Крім того, ґрунтовий підйом на люнет (апарель), без погодження, було замінено капітальними сходами.

- Сьомка, О. 2011. Васильківський форт: до історії назви та побудови. *Шевченковознавчі студії*. Київ, 13, с. 295-300.
- Толочко, П. П. 1968. *Таямниці київських підземель*. Київ.
- Толочко, П. П. 1981. Гончарное дело. В: Толочко П. П. (ред) *Новое в археологии Киева*. Киев, с. 284-301.
- Шевченко, Т. Г. 1961. *Тарас Шевченко. Мистецька спадщина: в 4 т.* Київ, 1.
- Шапова, Ю.Л. 1956. Стекланные бусы древнего Новгорода. *Материалы и исследования по археологии СССР*, 55, с. 164-179.
- Шапова, Ю. Л. 1963. Стекланные изделия древнего Новгорода *Материалы и исследования по археологии СССР*, 117, с. 104-163.
- Шапова, Ю. Л. 1972. *Стекло Киевской Руси*. Москва.

Надійшла 20.04.2020

Г. Ю. Ивакин^{†1}, Ю. Г. Писаренко², С. А. Балакин³, В. Г. Ивакин⁴

¹Доктор исторических наук, профессор, член-корреспондент НАН Украины

²Кандидат исторических наук, старший научный сотрудник Института философии имени Г. С. Сковороды НАН Украины, ORCID 0000-0003-3247-1176, zirin@ukr.net

³Бывший заведующий отделом археологии Национального Киево-Печерского историко-культурного заповедника

⁴Кандидат исторических наук, заведующий отделом археологии Киева Института археологии НАН Украины, ORCID 0000-0002-0074-1963, wkniaz16@ukr.net

ДРЕВНЕРУССКИЙ ПАМЯТНИК НА ТЕРРИТОРИИ КИЕВО-ПЕЧЕРСКОЙ КРЕПОСТИ XVIII в.

В 2010 г. было открыто и частично исследовано неизвестное древнерусское поселение по адресу ул. Добровольческих батальонов, 18 (г. Киев). Совместные научно-спасательные работы Архитектурно-археологической экспедиции Института археологии НАН Украины и отдела археологии Национального историко-культурного Киево-Печерского заповедника существенно дополнили картину заселенности ближайшей околицы древнего Киева вблизи Печерского монастыря. Уникальность находки заключается в том, что она сохранилась в теле памятника фортификации конца XVIII в. В ходе работ были изучены конструктивные особенности оборонного сооружения — Андреевского люнета (люнета 4), а также исследован культурный слой и остатки жилых и хозяйственных построек второй половины — конца XI — первой трети XIII вв. Это, в частности, сооружение 1 — каркасно-столбовая полуземлянка хозяйственного назначения и сооружение 2 — многоярусное жилище каркасно-столбовой конструкции с хозяйственным подклетом. В результате исследований была собрана и передана в фонды Национального историко-культурного Киево-Печерского заповедника коллекция многочисленного и разнообразного материала: фрагменты керамической и стеклянной посуды, амфорной тары, изделия из кости, стекла, металла и камня. Кости животных, птиц и рыб, найденные на поселении, определенные специалистами-биологами, дают возможность охарактеризовать пищевой рацион жителей открытого поселения. Обнаруженное поселение можно связать с древнекиевским форпостом, который контролировал Наводницкую долину (Неводнич, Неводичи) и защищал киевские окрестности с юга. Многочисленные находки плинфы XI—XII вв. указывают на то, что в древнерусское время неподалеку находилась каменная постройка — храм или дворец. Возможно, гибель поселения произошла в результате захвата Киева войсками хана Батгя в 1240 г., однако единичные находки керамики XIII — начала XIV вв. свидетельствуют, что жизнь вокруг не замирала и в последующее время.

К л ю ч е в ы е с л о в а: Древняя Русь, поселение XI—XIII вв., Киев, Печерск, Андреевський люнет конца XVIII в.

Hlib Yu. Ivakin^{†1}, Yurii H. Pysarenko², Serhii A. Balakin³, Vsevolod H. Ivakin⁴

¹D.Sc., Professor, Corresponding Member of the NAS of Ukraine, Institute of Archaeology of the NASU

²PhD, Senior Researcher of the Institute of Philosophy named after H.S. Skovoroda of the NAS of Ukraine, ORCID 0000-0003-3247-1176, zirin@ukr.net

³Former Chief of the Department of Archaeology of the National Kyiv-Pechersk Historical and Cultural Preserve

⁴PhD, Head of the Department of Kyiv Archaeology, Institute of Archaeology of the NASU, ORCID 0000-0002-0074-1963, wkniaz16@ukr.net

OLD RUS MONUMENT OF THE XVIII CENTURY AT THE TERRITORY OF THE KYIV-PECHERSK FORTRESS

In 2010, an unknown Old Rus settlement at Dobrovolchych batalioniv st., 18 (Kyiv) was discovered and partially explored. Joint scientific and rescue excavation of the Architectural and Archaeological Expedition of the Institute of Archaeology of the National Academy of Sciences of Ukraine and Department of Archaeology of the National Kyiv-Pechersk Historical and Cultural Reserve significantly complemented the population picture of the nearest outskirts of Old Rus Kyiv near the Pechersk monastery. The uniqueness of the find lies in the fact that it was preserved in the body of the XVIII century fortification monument. During the works, structural features of the defensive structure —Andriivskiy lunette (lunette No. 4) were investigated, as well as the cultural layer and the remains of residential and utility buildings of the second half-end of XI — first third of XIII centuries: building No. 1 — non-residential utility building and building No. 2 — multi-storey residential building with a basement.

As a result of research, collected and transferred to the funds of the National Kyiv-Pechersk Historical and Cultural Reserve collection of numerous and diverse material: fragments of ceramic and glassware, amphorae, products made of bone, glass, metal and stone. Bones of animals, birds and fish found at the settlement, identified by biologists, provide an opportunity to characterize the diet of the inhabitants of the explored settlement.

The discovered settlement can be associated with the ancient Kievan outpost, which controlled Nevodnichy, Nevodichy canyon and defended Kyiv neighborhood from the south-east. Numerous finds of the plinths of XI–XII centuries, as well as stones, indicate that in ancient Rus times there was a stone building nearby — a church or a palace. Obviously, the destruction of the settlement occurred as a result of Kyiv takeover by the troops of Batu Khan in 1240. However, separate finds of ceramics of XIII — beginning of XIV centuries testify that life around did not freeze even afterwards.

Key words: Ancient Rus, settlement of XI–XIII centuries, Kyiv, Pechersk, Andriivskiy lunette of the end of XVIII century.

References

- Balakin, S. A., Pysarenko, Yu. H. 2011. Poperedni rezultaty arkeolohichnykh doslidzhen novoi davnoruskoi pam'iatky na Pechersku v 2010 r. *Mohylianski chytannia 2010 r.* Kyiv, 15, p. 325-330.
- Balakin, S. A., Onohda, O. V. 2008. Arkeolohichni materialy z rozkopok Pecherskoi hauptvakhty. *Pratsi tsentru pamiatkoznavstva.* Kyiv, 13, p. 123-144.
- Bobrovskiy, T. 2007. *Pidzemni sporudy Kyieva.* Kyiv.
- Valiulina, S. I. 2005. *Steklo Volzhskoi Bulgarii. Po materialam Biliarskogo gorodishcha.* Kazan.
- Ivakin, H. Yu., Balakin, S. A. 2011. Nova davnioruska pamiatka u Pecherskomu raioni m. Kyieva. *Arkeolohichni doslidzhennia v Ukraini 2009-2010 rr.* Kyiv; Poltava, p. 151-153.
- Koziuba, V. 2008. Arkeolohichni pamiatky XI-XIII st. naiblyzhoi okolytsi Davnoho Kyieva. *Arkeolohichni studii.* Kyiv; Chernivtsi, 3, p. 136-157.
- Kopylov, F. B. 1957. *Shchodennyk arkeolohichnykh sposterezhen pid chas zemlianykh robot u Kyievi u 1957 r.* Naukovyi arkhiv Instytutu arkeolohii NANU, f. e. 1957/37a, zoshyt 3-4.
- Kuchera, M. P. 1986. Keramika. *Arkeolohiia Ukrainskoi SSR.* Kyiv, vol. 3, p. 446-455.
- Movchan, I. I., Borovskiy, Ya. Ye., Pysarenko, Yu. H., Honchar, V. M., Iyevlev, M. M. 2003. Doslidzhennya v Kyevi po Rylskomu provulku. *Arkeolohichni vidkryttia v Ukraini 2001-2002 rr.* Kyiv, 5, p. 191-194.
- Petrashenko, V. A. 1992. *Keramika IX-XIII vv. Srednego Podneprov'ia. Drevnerusskaya keramika.* Moskva: Institut arkeologii RAN, p. 7-20.
- Pysarenko, Yu. 2019. Z yakoho mistysya Taras Shevchenko namaliuvav kyivskii kraievdy iz Navodnytskoiu vezheiu, Kazarmamy kantonistiv ta Andriivskym liunetom (1846). *Opus Mixtum,* Kyiv, 7, p. 59-73.
- Poluboiarinova, M. D. 1991. *Ukrasheniia iz czvetnykh kamnei Bolgara i Zolotoi Ordy.* Moskva.
- Samoilovskii, I. M. 1957. *Shchodennyk arkeolohichnykh sposterezhen pid chas zemlianykh robot u Kyievi u 1957 r.* Naukovyi arkhiv IA NANU, f. e. 1957/37a.
- Sedova, M. V. 1981. *Yuvelirnyie izdeliia Drevnego Novgoroda X-XV st.* Moskva.
- Sergeeva, M. S. 1991. Stekolnaia masterskaia na severo-zapadnoi okraie Podola. *Tezy dopovidei I naukovo-praktychnoi konferentsii 'Problemy vyvchennia ta okhorony pam'iatok arkeolohii Kyivshchyny'.* Bilohorodka, zhovten 1991 r. Kyiv, IA NANU, p. 76-78.
- Syromiatnykov, O. K. 2001. Toponim 'Berestove' ta lokalizatsiia odnoimennoho kniazhooho sela. *Mohylianski chytannia 2000.* Kyiv, 3, p. 258-260.
- Sitkareva, O. V. 1997. *Kievskaiia krepost XVIII-XIX vv.* Kyiv.
- Somka, O. 2011. Vasylykivskiy fort: do istorii nazvy ta pobudovy. *Shevchenkoznavchi studii.* Kyiv, 13, p. 295-300.
- Tolochko, P. P. 1968. *Taiemnytsi kyivskykh pidzemel.* Kyiv.
- Shevchenko, T. H. 1961. Taras Shevchenko. *Mystetska spadshchyna: v 4 t.* Kyiv, vol. 1.
- Shchapova, Yu. L. 1956. Steklyannyye busy drevnego Novgoroda. *Materialy i issledovaniia po arkeologii SSSR,* 55, p. 164-179.
- Shchapova, Yu. L. 1963. Stekliannyye izdeliia drevnego Novgoroda. *Materialy i issledovaniia po arkeologii SSSR,* 117, p. 104-163.
- Shchapova, Yu. L. 1972. *Steklo Kievskoi Rusi.* Moskva.