

НОВІТНІ ДОСЛІДЖЕННЯ НАПОЛЬНОГО ВАЛУ ГОРОДИЩА КОРОВЕЛЬ

Подано матеріали останніх досліджень північно-східного кута зовнішнього валу городища Коровель, а також розглянуто питання конструктивних особливостей і часу функціонування укріплень.

К л ю ч о в і с л о в а: давньоруський час, городище Коровель, зовнішній вал, конструкція, час функціонування.

Захисні споруди городища Коровель досліджувалися з 1998 р. майже щороку (і траншея 1983 р.). Результати їх подано в двох основних статтях. У 1999 р. В.П. Коваленко опублікував дані про розкопки валу великого городища, що дозволили зафіксувати й датувати декілька будівельних періодів і виявити можливе місце в'їзду та конструкцію брами (Коваленко 1999). У колективній статті 2010 р. накопичення інформації із стратиграфії та датуючого матеріалу уможливило дослідникам не тільки внести поправки в раніші спостереження, але й докладніше описати та датувати систему й конструкції захисних споруд (Коваленко, Ситий, Скороход 2010). Але автори приділили увагу лише часовому відрізу від кінця IX до початку XI ст. Новітнішими розкопками північно-східного кута валу виявлено низку особливостей, що стосуються конструкції валу городища Коровель XII — першої третини XIII ст.

Городище розташоване на довгій вузькій стрілці мису, утвореній злиттям річок Десна та Жердова. Його поверхня доволі рівна, хоча помітне незначне підвищення у північному напрямку. Стрімкі в давнину схили зазнали дії ерозії, що вплинуло на цілісність валів у східній частині пам'ятки. Судячи з результатів археологічних досліджень і топографії мису, городище було оточене валом по всьому периметру, але нині він дуже розплився та помітний тільки з північного боку (висота 1,0—2,0 м, ширина підосви 20—25 м). Саме в північно-східній частині дитинця напольний вал підходив до схилу і повертав у південному напрямку. Зовні валу було влаштовано рів, який нині дуже заплив і має ширину 11—12 м і глибину до 1,0 м. Нині на місці рову проходить дорога вздовж східного схилу мису, яка могла функціонувати поряд і в давнину (Коваленко 1999, с. 34).

Перш ніж розглянути результати розкопок ділянки нагадаємо, як згадані дослідники ін-

терпретували історію фортифікаційних споруд городища Коровель. Вони припустили існування давнього городища на цьому місці. Згідно з ними, у VIII ст. мис займало населення волинцевської культури, що загинуло від пожежі. У 2000 р. зафіксовано спалене житло вказаної культури, а на значній площі виявлено також відповідну кераміку та вуглинки поверх культурного шару VIII ст. Наприкінці IX ст. були зведені тимчасові укріплення — два ряди частотолу в ровах (Коваленко, Ситий, Скороход 2010, с. 317—320).

На захищеній таким чином ділянці майже одразу звели потужні укріплення малого городища. Тобто, північна частина мису в середині X ст. належала до посаду, про що свідчить житлова забудова, наприклад, споруди 1 та 2 на розкопі 10 2003 р. із керамікою кінця IX — початку X ст. (Там само, с. 322). Ймовірно, в другому десятилітті X ст. частокіл згорів і більше не відновлювався, оскільки був непотрібний.

На початок другої половини X ст. припадає розширення городища, а саме, зведення зовнішнього валу та рову, про дослідження північно-східного кута якого й піде мова. Тоді котловани будівель і ровів під частокіл були засипані, а рів і вал малого городища занедбані. Разом із зовнішнім було викопано також «внутрішній рів» на південь від нового валу (залишки зафіксовано на розкопі 1 1998 р., розкопі 10 2003 р. і розкопі 25 2011 р.), з якого брали ґрунт для валу, але «внутрішній рів» швидко заповнився землею (Коваленко, Ситий, Скороход 2010, с. 326).

У першій третині XI ст. городище було знищене пожежею (перегорілий прошарок до 0,2 м зафіксовано, зокрема, на розкопах 1, 25 і 27) і протягом деякого часу захисні споруди осипалися та замулювалися (Коваленко 1999, с. 38—39; Моця та ін. 2012, с. 26—27). Наприкінці XI ст. були відновлені ділянки старого валу, пошкодженого ерозією. У XII ст. захисні споруди знову загинули від пожежі, але невдо-

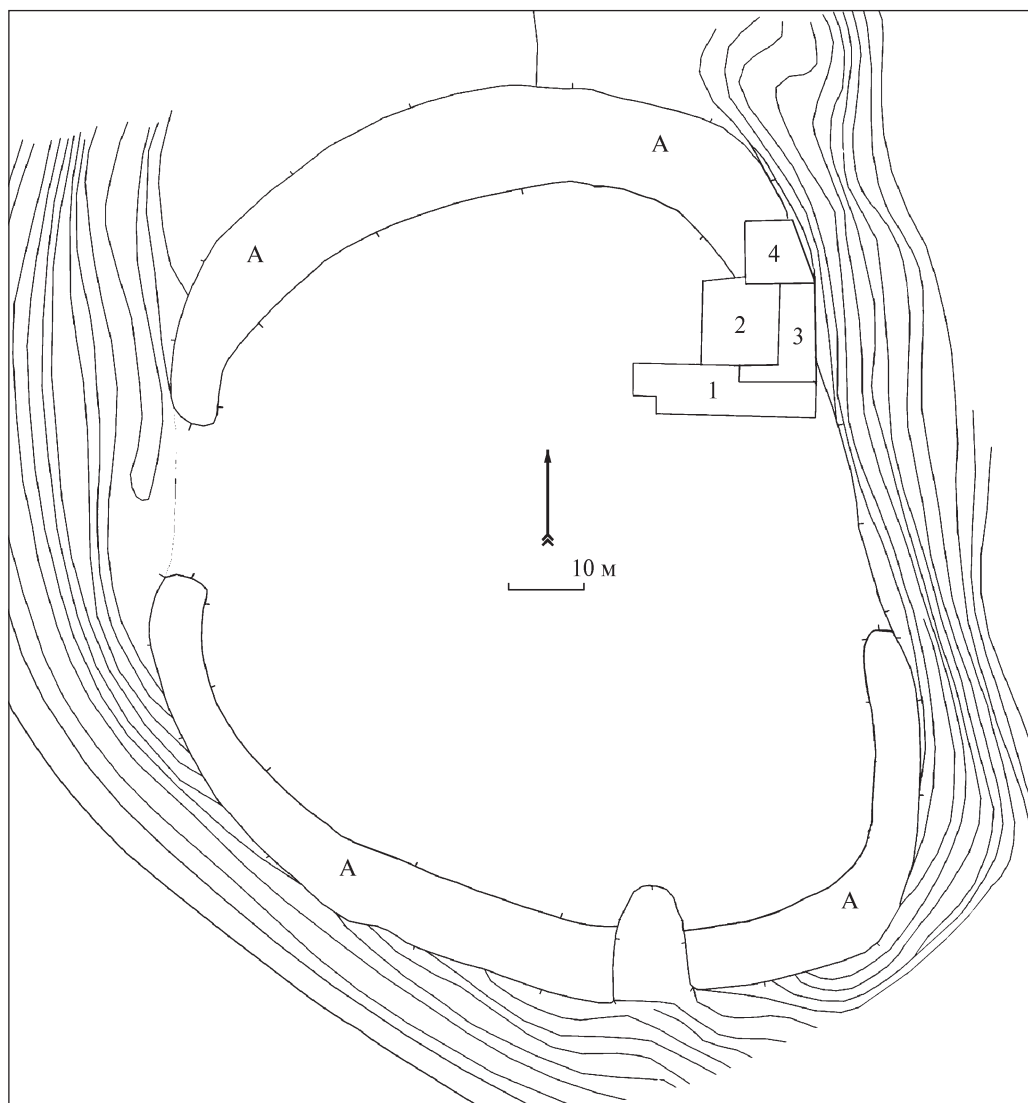


Рис. 1. Городище Коровель: А — рештки валу великого городища; 1 — розкоп 7 (2001 р.); 2 — розкоп 10 (2003 р.); 3 — розкоп 25 (2011 р.); 4 — розкоп 27 (2012 р.)

взі були відновлені і суттєво поліпшені (Коваленко 1999, с. 39). Свідченням монгольського погрому є вістря стріли (зрізень з широким і тонким лезом з розкопу 25), зафіксоване під шаром оранки — на гребені валу XIII ст. (Моця та ін. 2011, с. 21). Після того на городищі Коровель фортифікаційних споруд не зводили.

Враховуючи дані про захисні споруди городища Коровель, їх періодизацію та приблизне датування, запропоноване чернігівськими дослідниками, розглянемо детальніше північно-східний кут фортифікацій.

Північно-східний кут валу досліджувався в 2001 р. (розкоп 7), 2003 р. (розкоп 10), 2011 р. (розкоп 25) і в 2012 р. (розкоп 27). Окрім того, у 1983 р. (траншея 1) і 1998 р. (розкоп 1) поряд досліджено частину напольного валу та рову, аналіз яких уможливив створити відносну стратиграфію захисних споруд (Коваленко

1999, с. 34). Загалом у північно-східній частині мису розкопано понад 300 м² (рис. 1).

У східній стіні розкопу 7 і в контрольних бровках було зафіксовано стратиграфію ровів 1 та 2, викопаних для встановлення частоколу. Майже знищений ерозією великого рову малого городища рів 1 був завширшки до 1,0 м та завглибшки до 0,9 м. Його заповнення свідчить, що невдовзі після зведення він почав замулюватися. Також зафіксовано два шари пожеж: сірого піску з печиною та вуглинками (завтовшки до 0,08 м) над материковим дном рову 1, а також темно-сірого супіску з вуглинками в його верхніх шарах, що маркують знищення вогнем частоколу рову 2 (Моця та ін. 2002, с. 26—27). У південно-західному куті розкопу 10 зафіксовано лише північний край рову 1 (Моця та ін. 2003, с. 34).

Рів 2 був виритий з півдня впритул до рову 1. Він має дугоподібну в плані форму та змінив

орієнтацію із попереднього напрямку захід—схід на північний захід—південний схід, що зумовлено близькістю схилу та необхідністю повторювати обриси мису. Ширина рову до 2,0 м, глибина сягає 1,2 м від рівня материка. Заповнення містить залишки згорілих вертикальних стовпів від гостроколу, а також його земляну засипку. По всій довжині рову 2 є ділянки пропеченого піску з включенням попелу — результат пожежі гостроколу (Моця та ін. 2002, с. 26—27; 2003, с. 34—36). Як з верхніх, так і з нижніх шарів рову 2 походить кераміка кінця IX — першої половини X ст.

Рови на ділянці розкопу 25 сходяться в одну досить широку канаву (рис. 2). Через ерозію ґрунту вони мають спільні стіни. Ділянка має помітний ухил з північного заходу на південний схід (у бік заплави) і через ерозію після спалення частогоколу стіну між rovami змилу потоками талої води (Моця та ін. 2011, с. 26). Ця подвійна лінія ровів фіксується в південній та східній частинах мису, що свідчить про кругову фортифікацію городища.

У південній частині розкопу 7 досліджено східну частину великого рову малого городища — його північний схил (рис. 2, B). Він був заповнений шаром темно-сірого супіску з включенням вуглинок і печини (потужністю до 0,4 м), лінзою темно-сірого супіску з включенням печини (0,2 м) і шаром сіро-жовтого плямистого піску, що лежить на материкі та заходить на залишки валу в східній частині розкопу. Край рову, що фіксується на рівні материка, відхиляється до півночі мірою наближення до краю тераси. Кераміка із заповнення великого рову містить фрагменти ліпного посуду, кераміку X—XI та XII—XIII ст. Північний край рову на рівні материка має напрямок захід—схід з відхиленням до півночі. Рів розширюється в східному напрямку внаслідок ерозійних процесів. У розкопі 7 ерозія великого рову подекуди зруйнувала рів 2 та пошкодила можливе відкладання шарів над ровом 1. Заповнення рову в східній частині розкопу перекрите залишками пізнішого валу. Верхню частину заповнення великого рову перекривють рештки великої напівзруйнованої печі, з якою пов'язані знахідки кераміки другої половини X ст. (Моця та ін. 2002, с. 26—27).

Як уже зазначалося, на початку другої половини X ст. територія городища зросла — було зведено велике городище. Однією із конструктивних особливостей городища Коровель є влаштування так зв. «внутрішнього рову» задля отримання додаткового ґрунту для наси-

пання валу. Його залишки зафіксовано в розкопах 1998, 2001, 2003 та 2011 рр. (рис. 2, A). Він складається із низки фактично окремих ям, які подекуди сполучаються між собою на рівні материка. Вони викопані безсистемно нашвидкуруч, контури порушені ерозією (Коваленко, Ситий, Скороход 2010, с. 326). На площі розкопів 2003 та 2011 рр. «внутрішній рів» проходив за напрямком північний захід—південний схід, тобто паралельно валу. Ширина рову у верхній частині 1,2—2,5 м, у нижній — 1,3 м, глибина до 1,2 м. Верхню частину перекривав шар підсипки під вал не раніше XI ст. Заповнення рову містить змішаний супісок із включенням вуглинок і попелу, звідки походить матеріал X — початку XI ст. (Моця та ін. 2003, с. 13).

До новітніх досліджень «внутрішнього рову» відноситься споруда 3 з розкопу 2011 р., яка має овалоподібну форму розмірами 3,25 × 2,50 м на рівні материка та 2,0 × 1,3 м на глибині 1,6 м (по дну) від материка. Споруда була перекрита шаром глею з печиною та вуглинками (потужність до 0,32 м), який через ущільнення заповнення просів до котлована на глибину 1,05 м нижче рівня материка. Подібний шар зафіксовано в сусідньому розкопі над rovami 1 та 2, що, ймовірно, свідчить про наявність якогось об'єкта з внутрішнього боку валу. Нижнє заповнення споруди 3 має сліди замиву культурним шаром і супіску з тіла валу, а також містило керамічний матеріал першої половини X ст. (Моця та ін. 2011, с. 22—23). Споруда 3 завершує південно-східний кінець «внутрішнього рову», а її значні розміри можна пояснити місцем повороту валу і потребою більшого об'єму ґрунту для його насипання.

Щодо часу спорудження «внутрішнього рову», то його можна датувати і за наявним у ньому матеріалом, і за стратиграфічними спостереженнями. Вони вказують на його синхронність з валом зовнішнього городища. Так, він пролягає із внутрішньої сторони валу та йде паралельно з ним, так само, як і «внутрішній рів» малого городища першої половини X ст. Крім того, «рів» відсутній на ділянці можливого в'їзду на городище, де мала проходити дорога, що теж може підтверджувати час зведення «внутрішнього рову» на початку другої половини X ст. (Коваленко 1999, с. 38; Коваленко, Ситий, Скороход 2010, с. 326).

На нашу думку, використання ґрунту із рову відбувалося на завершальній стадії зведення валу, адже в заповненні споруд 1 та 2 розкопу 2003 р. (безпосередньо під валом) чистого білого материкового піску не зафіксовано. Саме

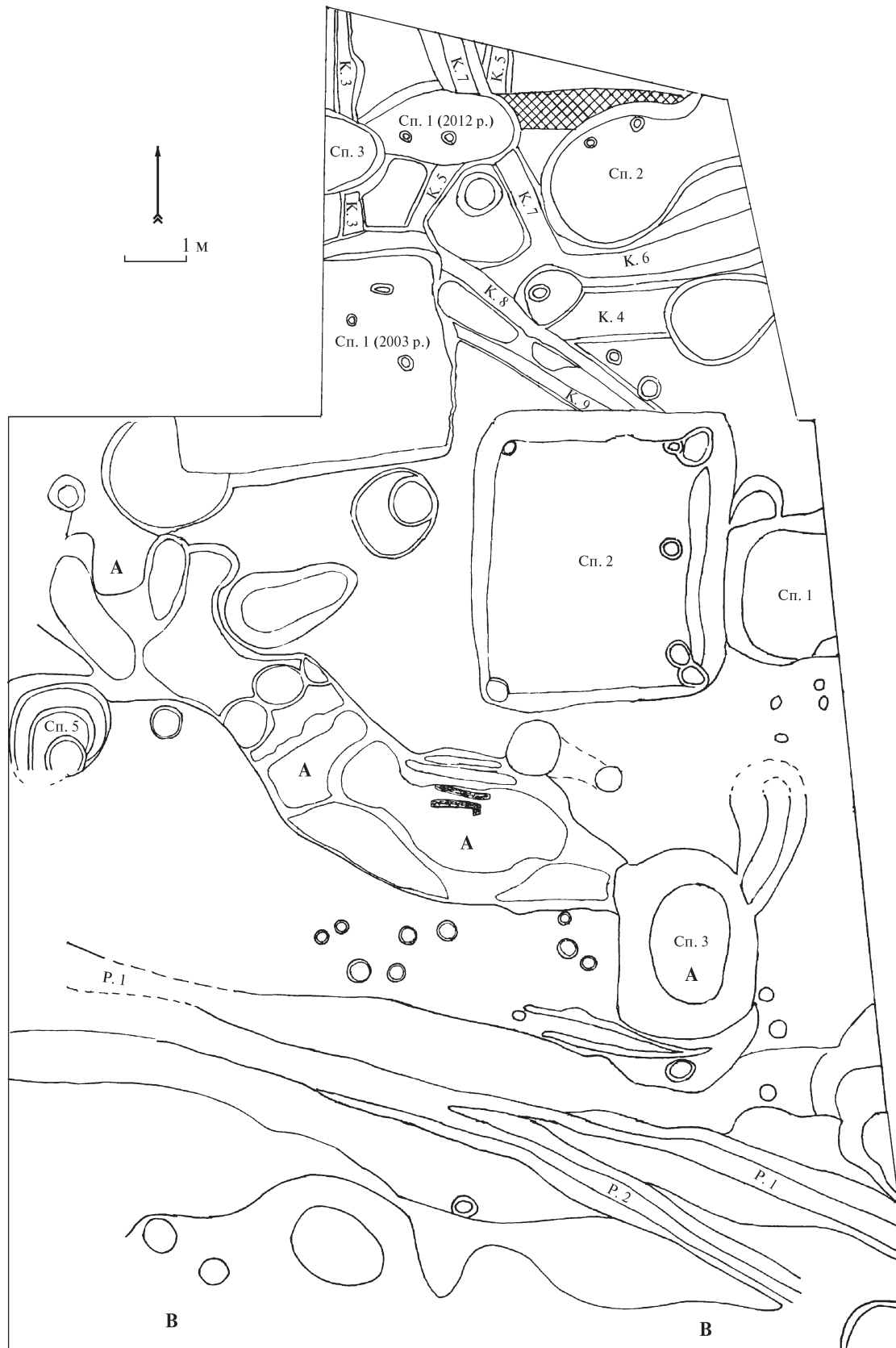


Рис. 2. Городище Коровель. Загальний план на рівні материка північно-східного кута (розкопи 2001, 2003, 2011, 2012 рр.): А — «внутрішній рів», В — великий рів малого городища

тіло валу насипали спочатку землею з культурним шаром першої половини X ст., потім ґрунтом з великого напольного рову, а для дрібних робіт (можливо, для зведення дерев'яних конструкцій на гребені) могли використовувати землю із «внутрішнього рову».

Саме розкопи 2003, 2011 та 2012 р. у північно-східному куті мису дозволили датувати час спорудження валу великого городища. Зафіксовані під ним споруди 1 та 2 за формою та матеріалом датуються кінцем IX — першою половиною X ст. (Коваленко, Ситий, Скороход 2010, с. 324). Судячи із стратиграфії західної бровки розкопу 2011 р., нижнє заповнення споруди 2 можна вважати закритим комплексом, перекритим шарами руйнації від пожежі, змішаним культурним шаром першої половини X ст. зі слідами пожежі та підшовою валу. Із долівки житла походить архаїчний керамічний матеріал кінця IX — початку X ст. (Моця та ін. 2003, с. 32). Крім того, нижня частина споруди влаштована до глибини 1,3 м від материка і ніколи не була пошкоджена від пізніших ремонтів і перебудов валу (Моця та ін. 2011, с. 27—29). Описані споруди в першій половині X ст. належали до посаду на північ від городища та під час розширення городища були перекриті валами. Тобто, нижню межу часу спорудження валу великого городища можна датувати початком другої половини X ст. (Коваленко, Ситий, Скороход 2010, с. 324).

Дослідженнями 2012 р. зафіксовано дві групи вузьких довгих канав, влаштованих у материк під тілом валу, які відносяться до конструкцій городень, а також стовпові ямки та залишки від городень в стратиграфії розкопу. Виявлені об'єкти можна розділити на чотири групи, які, на нашу думку, відображають будівельні періоди від кінця XI до першої третини XIII ст.

Щодо укріплень другої половини X ст. на досліджуваній ділянці, то вони загинули в пожежі на початку XI ст., а під час реконструкції напольних укріплень наприкінці XI ст. (час другого широкого заселення ур. Коровель) майданчик для них був вирівняний майже до основи укріплень попереднього часу. Так, подекуди під шаром світло-сірого супіску з включенням попелу (залишки укріплень нижнього горизонту) залягає шар передматерика (світло-сірий супісок завтовшки до 0,4 м). У стратиграфії західної стінки розкопу 27 у верхній частині заповнення котлована споруди 1 фіксуються залишки укріплень і сліди їх руйнації в першій третині XI ст. Нижче підшови валу кінця XI ст.

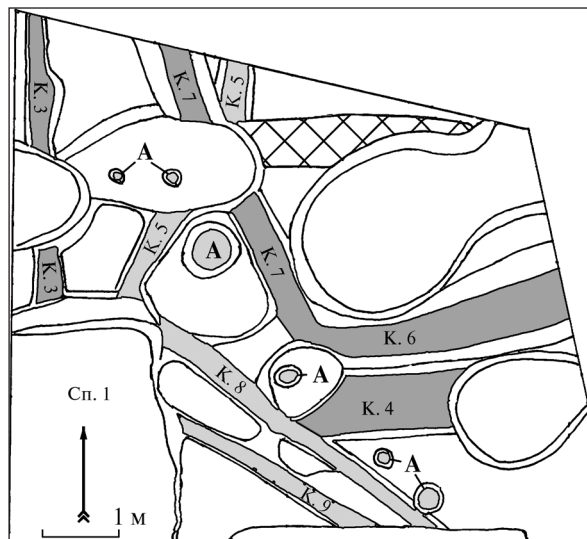


Рис. 3. Городище Коровель. Стратиграфія західної бровки розкопу 2012 р.: А—В — плями городень XII—XIII ст.; 1 — підшова валу кінця XI ст., городня 1; 2 — підшова валу кінця XI ст., городня 2; 3 — культурний шар XI ст.; 4 — сліди руйнації валу та пожежі першої третини XI ст.

(рис. 3, 1) залягає чорний гумусований супісок потужністю 0,15—0,25 м, — культурний шар, що утворився після загибелі укріплень у першій третині XI ст. (рис. 3, 3), тобто до зведення нових укріплень наприкінці XI ст. Вказаний культурний шар підстелений лінзами вуглинок та супіску з включенням попелу — слідів пожежі першої третини XI ст. (рис. 3, 4) (Моця та ін. 2012, с. 26—27).

Отже, до першої групи належать канави 5, 8 і 9 (рис. 4), адже канави 8 і 9 паралельні та влаштовані поряд, що відповідає стінам двох сусідніх городень. Канава 5 перпендикулярна до канави 8 і разом з нею утворює стіни однієї городні. Канава 9 розташована за 6,5 м від «внутрішнього рову», що залишає простір для влаштування конструкції городні, яку умовно позначимо «городня 1», та земляного насипу над нею. Заповнення городні 1 сірим плямистим супіском помітно в стратиграфії західної стінки розкопу 27 (рис. 3, 1). На жаль тут не вдалося зафіксувати інших канав городні 1, адже вони були викопані в мішаному заповненні над спорудою 1, а не в материк. Далі на північ фіксується пляма сірого та світло-сірого супіску (подекуди з попелом та вуглинками), що належить до заповнення городні 2, яка була влаштована на північний захід від канави 5 (рис. 3, 2).

Всі три канави завширшки до 0,2 м, що відрізняє їх від інших ширших канав і свідчить про одночасне їх влаштування. Із заповнення канави 8 походять уламки ліпних горщи-

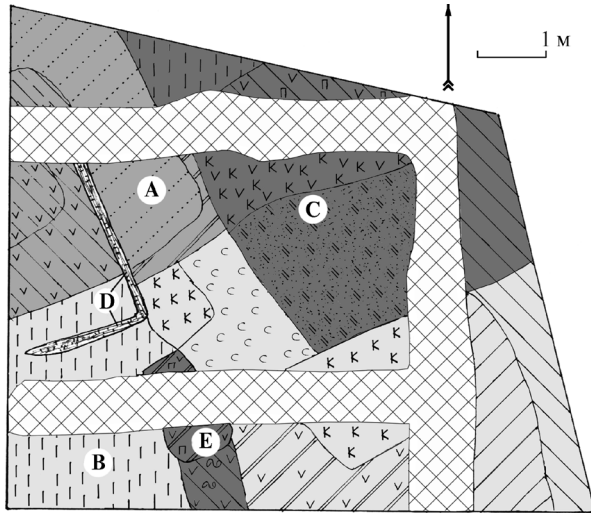


Рис. 4. Городище Коровель. План на рівні матеріка розкопу 2012 р. з позначенням каналів і стовпових ямок (А)

ків і кружального посуду X ст., а із канави 9 — уламок стінки ліпної посудини, які потрапили до них під час викопування. Враховуючи відсутність залишків укріплень другої половини X ст., описана конструкція відноситься до будівельного періоду кінця XI ст. Це також підтверджується спостереженнями М.П. Кучери, що зведення подібних валів (дворядних городень) розпочалося не раніше XII ст. (Кучера 1999, с. 64).

Варто відзначити, що В.П. Коваленко виокремив будівельний період фортифікаційних споруд середини чи другої половини XI — кінця XI ст. (Коваленко 1999, с. 39), але подальше накопичення матеріалу змусило відмовитися від нього. На території городища не зафіксовано масового матеріалу та забудови XI ст. І це корелюється з іншими пам'ятками нижнього Подесення, такими як Шестовиця, Виповзів, Листвен, Рогощі, Гушин і Звеничів. Зокрема, захисні споруди Виповзівського городища на початку XI ст. занепали і були відновлені в XII ст. (Моця, Скороход, Ситий 2012, с. 62).

XII ст. можна датувати час зведення другої групи каналів. Канави 6 і 7 майже перпендикулярні одна одній і мають спільний кут, тобто відносяться до конструкції однієї городні. Канава 4 паралельна канаві 6 і влаштована поряд з нею, тобто відноситься до конструкції сусідньої городні. Найімовірніше, що до цієї групи входить і канава 3, загалом перпендикулярна канавам 4 та 6 і майже паралельна канаві 7, але влаштована приблизно за 2,0 м (північна частина) та 3,0 м (південна частина) від останньої (рис. 4). Така трапецієподібна форма може свідчити про конструктивні особливості горо-

день на місці повороту валу на досліджуваній ділянці, адже внутрішня поздовжня стіна дещо вужча за зовнішню, яка має більший радіус. Канави другої групи мають ширину до 1,0 м, що відрізняє їх від першої групи каналів, а також може бути додатковим доказом одночасовості їх влаштування.

Обидві виокремлені групи каналів мають різну орієнтацію за сторонами світу і взаємоперехрещуються під кутами близько 35—50°, що свідчить або про відбудову валу та його нову трасу в XII ст. через його руйнацію, або про капітальний ремонт указаної ділянки. Останнє могло відбутися під час включення до укріплень нових конструкцій (наприклад, башти). Пізніший час спорудження другої групи каналів підтверджується їхнім повним співпадінням з контурами решток городень XII — першої третини XIII ст.

Так, рештки від двох рядів городень фіксуються з нижнього шару оранки (рис. 5, А—С). Вони зазнали руйнації траншеєю під фундаменти та під дією ерозії в бік схилу. В.П. Коваленко атрибував подібну конструкцію як останній етап спорудження укріплень і датував її не раніше XII ст. (Коваленко 1999, с. 39).

Зовнішній (північно-східний) ряд городень виходив на край тераси та рову та частково зруйнований ерозією (рис. 5, С), про яку свідчить шар сірого супіску завтовшки 0,05—0,20 м, зафіксований у північній стінці розкопу. Цей шар утворився на місці оплилої до рову засипки зовнішнього ряду городень. Розміри зафіксованої плями 3,00 × 2,00—2,25 м, що цілком відповідає параметрам більшості досліджених городень (Кучера 1999, с. 62—65). У стратиграфії північної стіни розкопу зафіксовано дві лінзи попелу, які, на нашу думку, є залишками вигорілих дерев'яних конструкцій. Лінзи розміщені на віддалі близько 0,5 м одна від одної і можуть вказувати на відстань між двома сусідніми колодами (простір між двома сусідніми городнями). Із заповнення городні походить кружальна кераміка X—XII ст. (Моця та ін. 2012, с. 21).

Городні внутрішнього ряду (рис. 5, А, В; 3, А, В) з південно-західного боку влаштовані впритул до городень зовнішнього ряду. На рівні їх фіксації в розкопі виявлено кут зогнилої дерев'яної конструкції, простеженої в довжину на 2,5 м за напрямком південний схід—північний захід, до якої під прямим кутом приликають сліди деревини, простеженої на 1,75 м (рис. 5, D). Усередині решток дерев'яної конструкції залягають кілька шарів, що потрапи-

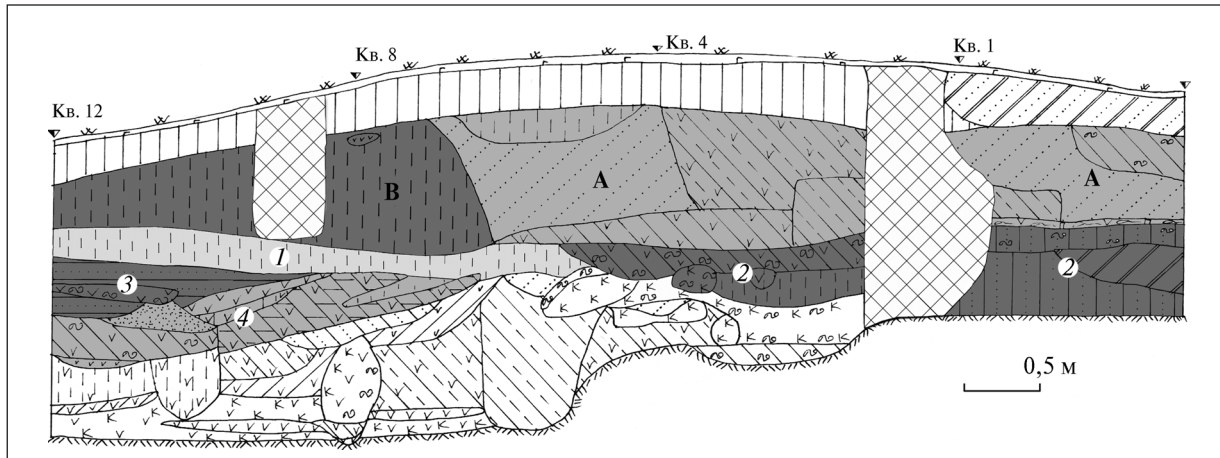


Рис. 5. Городище Коровель. План розкопу 2012 р. на глибині -50 від R_0 з позначенням плям городень (A—C); згнила дерев'яна конструкція (D) та рештки від дерев'яної конструкції (E)

ли до заповнення городні під час її засипання, що залягають над шаром сірого супіску із включенням значної кількості вуглинок (товщина до 0,27 м). З північно-східного боку від тліну фіксується смуга жовто-сірого піску (ширина до 0,6 м), що могла відмежовувати городню зовнішнього ряду від внутрішнього. Продовженням напрямку розташування вигнилої деревини зовнішнього ряду є ряд плям, розміщених на південний схід від кута городні, а саме, коричневого супіску з включенням значної кількості вуглинок і печини та сірого супіску з включенням попелу (на південь від попереднього), що мають ширину до 0,8 м і фіксуються на відстань 2,5 м (рис. 5, E). Можливо, це рештки дерев'яної конструкції наступної городні внутрішнього ряду, яка також фіксується за окремою чіткою плямою та досить виразно простежується в стратиграфії західної стіни розкопу на межі квадратів 4 та 8 (рис. 3, B). З внутрішнього ряду городень походять фрагменти кружального посуду X—XII ст. (Моця та ін. 2012, с. 22). Слідів останньої пожежі конструкцій (під час монголо-татарської навали) не залишилося через те, що оранкою знищено верхівку валу.

Окремо слід розглянути стовпові ямки (рис. 4, A), розташовані практично в одну лінію на відстані від 1,0 до 2,0 м одна від одної, що мають діаметр від 0,2 до 0,7 м (Моця та ін. 2012, с. 30—31). Глибина ямок від 0,1 до 0,2 м нижче рівня материка. Лінія ямок паралельна як зовнішньому, так і «внутрішньому» ровам, а також, якщо її умовно продовжити, співпадає із лінією подібних стовпових ямок у розкопі 1 1998 р. і траншеї 1 1983 р. (Коваленко 1999, с. 38, рис. 6). З цього можна зробити висновок,

що вони стосуються захисних споруд городища, але водночас конструктивно не належить до першої чи другої групи канав. Так, лінія ямок проходить у внутрішньому просторі городні, утвореної канавами 5 і 8, та у внутрішньому просторі городні, до якої відноситься канава 4. Нам видається неможливим влаштування гостроколу всередині городень, тож стовпові ямки утворюють окрему конструкцію. Крім того, стовпових конструкцій не прослідковано у верхніх шарах розкопу, а, отже, стовпові ямки не мають відношення до решток двох рядів городень XII—XIII ст. Можна припустити, що це рештки каркасно-плотової стіни, дослідженої в розкопі 1998 р. (Коваленко, Ситий, Скороход 2010, с. 325—326), яка могла бути влаштована як на початку другої половини X ст., так і наприкінці XI ст. та була демонтована перед зведенням городень першої групи канав.

Отже, новітні розкопки городища Коровель дозволили дослідити нові ділянки вже відомих елементів укріплень, як-то рови 1 і 2 ранніх захисних споруд, «внутрішній рів» другої половини X ст., рештки городень кінця XI — першої третини XIII ст. і лінію стовпових ямок. Уперше було зафіксовано систему канав від дерев'яних конструкцій городень, які можна диференціювати на дві групи, що відповідають окремим будівельним періодам. Враховуючи побудову укріплень наприкінці XI ст., їх руйнацію в першій третині XIII ст. та наявність щонайменше трьох будівельних періодів за цей проміжок часу, можна припустити відбудову/ремонт валу приблизно кожні 50 років. Відтак, результати досліджень дозволять краще зрозуміти історію пам'ятки та регіону загалом.

- Коваленко В.П.* Нові дослідження Шестовицького археологічного комплексу // АЛЛУ. — 1999. — **1** (5). — С. 33—43.
- Коваленко В.П., Ситий Ю.М., Скороход В.М.* Дослідження оборонних конструкцій городища Коровель // АДІУ. — 2010. — **1**. — С. 316—327.
- Кучера М.П.* Слов'яно-руські городища VIII—XIII ст. між Саном і Сіверським Дінцем. — К., 1999.
- Моця О.П., Коваленко В.П., Овчаров М.В., Сита Л.Ф., Ситий Ю.М.* Звіт про археологічні дослідження в ур. Коровель біля с. Шестовиця Чернігівської області у 2001 р. // НА ІА НАНУ. — 2002/196.
- Моця О.П., Коваленко В.П., Комар О.В., Сита Л.Ф., Ситий Ю.М.* Звіт про археологічні дослідження в ур. Коровель біля с. Шестовиця Чернігівської області у 2003 р. // НА ІА НАНУ. — 2003/186.
- Моця О.П., Жигола В.С., Коваленко В.П., Сита Л.Ф., Ситий Ю.М.* Звіт про археологічні дослідження на городищі в ур. Коровель біля с. Шестовиця Чернігівської області у 2011 р. // НА ІА НАНУ. — 2011/55.
- Моця О.П., Жигола В.С., Коваленко В.П., Луценко Р.М., Сита Л.Ф., Ситий Ю.М.* Звіт про археологічні дослідження на городищі в ур. Коровель біля с. Шестовиця Чернігівської області у 2012 р. // НА ІА НАНУ. — 2012/5.
- Моця О.П., Скороход В.М., Ситий Ю.М.* Оборонні споруди Виповзівського городища // Археологические исследования в Еврорегионе «Днепр» в 2011 г. — Чернігів, 2012. — С. 60—65.

Надійшла 02.09.2014

Жигола В.С.

НОВЕЙШИЕ ИССЛЕДОВАНИЯ НАПОЛЬНОГО ВАЛА ГОРОДИЩА КОРОВЕЛЬ

Новейшие раскопки северо-восточного угла укрепленных городища Коровель позволили исследовать как уже известные элементы укреплений, так и новые особенности — систему канав от деревянных конструкций городень, которые можно разделить на две группы.

К первой группе принадлежат канавы 5, 8 и 9 (ширина до 0,2 м), так как канавы 8 и 9 параллельны и сооружены рядом, что соответствует стенам двоих соседних городень. Канава 5 перпендикулярна канаве 8 и вместе с ней образует стены одной городни. Засыпки городень прослеживаются в стратиграфии западной стенки раскопа 27. Учитывая полную нивелировку укреплений второй половины X в., данные городни можно отнести ко времени возобновления валов в конце XI в. Канавы 3, 4, 6 и 7 (ширина 0,3—1,0 м) относятся ко второй группе. Канавы 6 и 7 почти перпендикулярны и имеют общий угол, то есть принадлежат одной городне. Канава 4 параллельна канаве 6 и относится к следующей соседней городне. Канава 3 в общем перпендикулярна предыдущим и почти параллельна канаве 7, но выкопана в 2,0 м (северная часть) и 3,0 м (южная часть) от последней. Такая трапециевидная форма может свидетельствовать о конструктивной особенности городень на месте поворота вала.

Обе группы канав имеют разную ориентацию по сторонам света и взаимопересекаются под углами около 35—50°, что свидетельствует об отстройке вала и его новую трассу в XII в. из-за уничтожения или капитальном ремонте северо-восточного угла укреплений. Более позднее время сооружения второй группы канав подтверждается их совпадением с контурами заполнения городень XII—XIII вв.

С нижней части пахотного слоя фиксируется заполнение двух рядов городень XII—XIII вв. Внешний (северо-восточный) ряд выходил на край террасы; размер зафиксированного пятна 3,00 × 2,00—2,25 м, что полностью соответствует параметрам большинства исследованных городень. На уровне выявления заполнения городень обнаружен угол истлевшей деревянной конструкции, образующей угол сруба городни. В заполнении городень встречены материалы и керамика X—XII вв.

Обращено также внимание на столбовые ямки, расположенные в ряд на расстоянии от 1,0 до 2,0 м друг от друга параллельно напольному рву, которые, если условно продлить их линию, совпадают с подобными ямками, исследованными в 1998 г. и атрибутированными как каркасно-плетневая стена, которая могла быть сооружена как в начале X в., так и в конце XI в. и быть демонтированной до прокапывания первой группы канав.

Zhyhola V.S.

NEWEST RESEARCH OF FIELD SIDE RAMPART AT KOROVEL HILL-FORT

The newest excavations in north-eastern corner of fortifications at Korovel hill-fort allowed studying both already known fortifications elements, and the new peculiarities: a system of ditches from wooden structures of horodnias (storerooms filled with soil) which can be divided into two groups.

First group includes ditches 5, 8, and 9 (under 0.2 m width), as far as ditches 8 and 9 are parallel and made side by side corresponding to the walls of two neighbouring horodnias. Ditch 5 is perpendicular to the ditch 8 and together with it constitutes the walls of a single horodnia. Horodnias fillings are traced in the stratigraphy of the western wall of the excavation area 27. Taking into consideration total levelling of the fortifications of the second half of the 10th c., these horodnias can be referred to the period when the ramparts were renewed at the end of the 11th c. Ditches 3, 4, 6, and 7 (0.3—1.0 m width) belong to the second group. Ditches 6 and 7 are almost perpendicular and have a common angle, hence belong to a single horodnia. Ditch 4 is parallel to the ditch 6 and belongs to the next bordering horodnia. Ditch 3 on the whole is perpendicu-

lar to the previous and almost parallel to the ditch 7, but dug in 2,0 m at the north part and 3,0 m at the south part far from the last one. Such trapezium-shape can be an evidence of the constructive peculiarity of the horodnias at the place of the rampart's curve.

Both groups of ditches are differently oriented to the four corners of the world and cross each other at an angle about 35—50°, testifying to the rebuilding of the rampart and its new route in the 12th c. because of destruction or to the overhaul of the north-eastern angle of the fortifications. The latest period of the building the second group of ditches is confirmed by their correlation with the contours of the 12th and 13th c. horodnias' fillings.

The filling of two rows of the 12th and 13th c. horodnias is recorded in the lower part of arable layer. The outward (north-eastern) row reached the edge of the terrace; the size of the spot recorded is 3,00 × 2,00—2,25 m, which entirely corresponds the parameters of the most horodnias studied. Discovered at the level where the horodnias' filling was recorded is an angle of mouldered wooden structure forming the angle of horodnia's frame. The materials and ceramics of the period from the 10th to the 12th c. were found in the horodnias' filling.

An attention is also paid to the pits from pillars situated in one line at the distance from 1,0 to 2,0 m from each other and parallel to the field side ditch. Should their line be conditionally extended, they correspond with similar pits studied in 1998 and attributed as wireframe and wicker wall. This wall could be built either at the beginning of the 10th c., or at the end of the 11th c. and could be uninstalled before the first group of ditches were dug.