

Исходя из технических особенностей, меч из Мирного предназначался, главным образом, для конного боя — для рубки противника. На это указывают значительный размер клинка, а также центр его тяжести, смещенный к острию. Однако эти нюансы требовали, по-видимому, некоторых навыков в обращении, что определило относительно незначительное распространение такого вооружения в скифской среде. К этому прибавим, что для борьбы с противником, облаченным в чешуйчатый доспех, больше подходил классический обоюдоострый меч.

O.V. Shelekhan

SINGLE-BLADE SWORD FROM BARROW NEAR MYRNE IN KHERSON REGION

Analyzed is a unique single-blade sword found in the Scythian burial 2 of the barrow 2 near Myrne village in Kherson Oblast. To determine its place in system of armament the author proposes a typology of single-blade arms from the Scythian sites. Single-edged blades are discussed apart from double-edged ones as an equivalent class. They are cross-divided into two subclasses by the blade shape and into two types by the peculiar features of handles.

The first type (a sword from Myrne belongs to it) includes single-blade swords with a remarkable North Balkan influence. The second type includes so-called hybrid single-blade samples with typical Scythian handle originating from archaic hybrid forms of the Carpathian basin.

A sword from Myrne is dated by the second quarter of the 5th c. BC. Conclusively, it is one of the first similar products known on the territory of Scythia. Perhaps such swords were spread as a result of conflicts between the Scythians and the Thracians after the Scythian-Persian War. These events are reflected in Herodotus' information about the death of Scythian leader Ariapeithes.

Judging from a set of armament, this sword's owner was apparently riding warrior-retainer. His burial is in one line with such famous 5th c. graves of heavy warriors as barrow 2 Hladkivshchyna and burial 1 in barrow Novorozanivka.

Coming from technological peculiarities, a sword from Myrne was destined mainly for riding battles: for felling the enemy. This is indicated by a significant blade size, and also by the fact that its centre of gravity is displaced to the edge. However, such peculiarities apparently demanded certain skills in usage determining relatively insignificant spread of this equipment in Scythian milieu. It should be added, that a classic double-blade sword was more effective in the battle with enemy clothed in scale armour.

Ю.В. Болтрик

СОЛЯНІ ПРОМИСЛИ ПІВНІЧНОГО ПРИЧОРНОМОР'Я В СКІФСЬКИЙ ЧАС

На розлогому історично-археологічному тлі розглядається значення солі для давніх суспільств. Наголошується інтерес номадів до місць видобутку солі та особливо її транспортування. На підставі знахідок архаїчних кинджалів, вістрів стріл та інших речей, а також слідів давніх доріг робиться висновок про контроль скифів над приморськими місцями видобутку солі та торговельними шляхами.

К л ю ч о в і с л о в а: скифи, сіль, солеварня, кинджал, стріли, казан, шлях, вододіл, городище, поселення.

Salsa pit omnia (Сіль — коріння всього)
(Латинське прислів'я)

Старовинна приказка віддзеркалює те надзвичайне значення, яке сіль мала в давнину. Сіль (NaCl — хімічна сполука з натрію та хлору) — єдиний мінерал, який людина вживає в їжу впродовж тисячоліть. Здатність солі зберігати їжу стала фундаментом цивілізації. З давніх да-

вен сіль була основним консервантом ключових харчових продуктів (м'яса¹, риби, сирів). Цей мінерал усунув залежність людини від сезонної наявності харчів і уможливив подорожі на значні відстані. Сіль — це й поліфункціональні ліки для людей і свійської худоби.

¹ *Schlachte nicht mehr, als du einsalzen kannst* (Не забивай худоби більше, ніж можеш засолити) — приказка німецьких селян (Шмидель 1985, с. 46).

© Ю.В. БОЛТРИК, 2014

Задіяна вона і в технологіях. Зокрема, в чинбарстві сіль використовували як один з ключових компонентів. Так само і в релігійних ритуалах у багатьох культурах сіль була важливим атрибутом, що символізував дружбу та нетлінну чистоту, через що фігурувала в поховальних і весільних обрядах (Словарь античности 1989, с. 538). Сіль була еквівалентом грошей, нагородою за військову доблесть і службу². Вона стимулювала розвиток економіки в багатьох районах світу, рухала каравани та історію, спричинювала війни та стимулювала виникнення нових виробництв (вугілля, нафти), створювала міста, прокладала шляхи, сприяла виникненню на давніх перехрестях пунктів обміну, які з плином часу ставали ярмарками та базарами.

У природі сіль — корисний і дохідний мінерал — трапляється в морській воді (до 3 % складу), в соляних озерах, джерелах та у вигляді покладів кам'яної солі. Основні види солі поділяються за місцем походження. **Самосадну сіль** видобувають з соляних водойм і великих закритих мілин (частіше на морському узбережжі). Внаслідок природних процесів випаровування сіль осідає шаром від 2 до 8 см (інколи й більше). **Садочну кухонну, або басейнову, сіль** отримують шляхом кристалізації в каскаді басейнів. Цей спосіб удосконалює попередній і значно підвищує ймовірність врожаю солі. Але час його виникнення невідомий. **Виварну сіль** отримують за допомогою випарювання із соляного розчину в різних ємностях. На приморських мілинах, залежно від кліматичних особливостей сезону, сіль могла випасти (осісти), а могло того й не статися. Тоді її доводилося виварювати із ропи³.

Кам'яну сіль видобувають з осадових порід шахтовим способом. Залишки штолень і давніх шахт (Тузла в Боснії; Гальштат, Альгаузее, Галляйн в Австрії, середньовічні копальні Велички під Краковом) наочно демонструють дав-

² Англійське слово *salary* (зарплата від латинського *salarium*), італійські *сольдо* (платня римським солдатам сіллю), *салат* (ранні римляни солили зелень та овочі) та безліч інших похідних слів і географічних назв беруть початок від «солі» (Шмидель 1985, с. 17–18).

³ Один з ранніх осередків видобутку солі, що діяв з часів ранньої або середньої бронзи, дослідила Л.І. Крушельницька в с. Лоева Надвірнянського р-ну Івано-Франківської обл. (Крушельницька 2002). Цікавий екскурс, присвячений 35 соляним джерелам та осередкам солевидобутку в Карпатах, що діють здавна понині, зробив І.Т. Кочкін. Автор наголосив, що виварювання солі з ропи та її переробка були трудомісткими та вимагали певних навичок (Старожитності Гуцульщини 2011, с. 154–157).

ність цих виробничих комплексів, які, до речі, вимагали значних зусиль суспільства із розбудови підземних розробок. Те саме стосується і місць випарювання солі. Залишки печей або дерев'яних гідротехнічних споруд (спеціальних басейнів), в яких підвищували концентрацію ропи, надають промовисті археологічні докази існування цих промислів, але вони вимагали значної кількості деревини на паливо та будівельний матеріал. На противагу цьому, збір або ломка самосадної солі майже не вимагали додаткових матеріалів (окрім простих знарядь і транспортних засобів), тож археологічно простежити їх майже неможливо.

Через те, що сіль трапляється не скрізь, а отримати її було іноді складно, вона високо цінувалось як предмет торгівлі. Що більше, деякі народи розглядали сіль як форму валюти. Приміром, в Ефіопії ще в 40–50-х рр. XX ст. використовували соляні гроші⁴. Тож народи, які жили поблизу самородних джерел солі, опинялись у вигіднішому становищі, ніж їхні сусіди, яким ці ресурси були недоступні. Спроби змінити цю ситуацію призводили до військових сутичок. Про жорстоку битву за місця солевидобутку між германськими племенами хаттів і гермундурів, що сталася влітку 98 р., повідомляє Тацит. Фортуна була прихильна до останніх (Тас. Анн. XIII, 57). Схожа ситуація відбулася на Бахмутських соляних промислах 1704 р., коли слобідські козаки мали військову суперечку з донськими за право володіння ними (Пірко, Литвиновська 2005, с. 89, 92).

Останнім часом європейська археологічна наука звернулася до питань використання та отримання солі в давнину. Особливо потужну зацікавленість у цій царині демонструють фахівці з доби енеоліту—бронзи Південно-Східної та Центральної Європи. Важливість цього продукту для населення доісторичної Європи промовисто підкреслює назва збірника праць Міжнародного симпозіуму «Salt and Gold», присвяченого археологічному аспекту проблеми солі, що відбувся в Болгарії в 2010 р. (Salt and Gold 2012). Провідною пам'яткою для теми симпозіуму стало нещодавно дослід-

⁴ Ці гроші у вигляді брусків завдовжки 65 см і вагою 640 г мали назву амолес і рей. Їх розбивали на чотири частини, зменшуючи вартість у стільки ж разів. Заслугує на увагу, що амолес були й у вигляді точильного каменю (Шмидель 1985, с. 20). Тут доречно згадати, що в Бердянському кургані знайдено золотий ковпачок чи то від нагайки, чи то від бруска (Фіалко 2007). Оскільки артефакт усередині не має органічних залишків, можна припустити, що він був оправою «точильного» каменя із кам'яної солі.

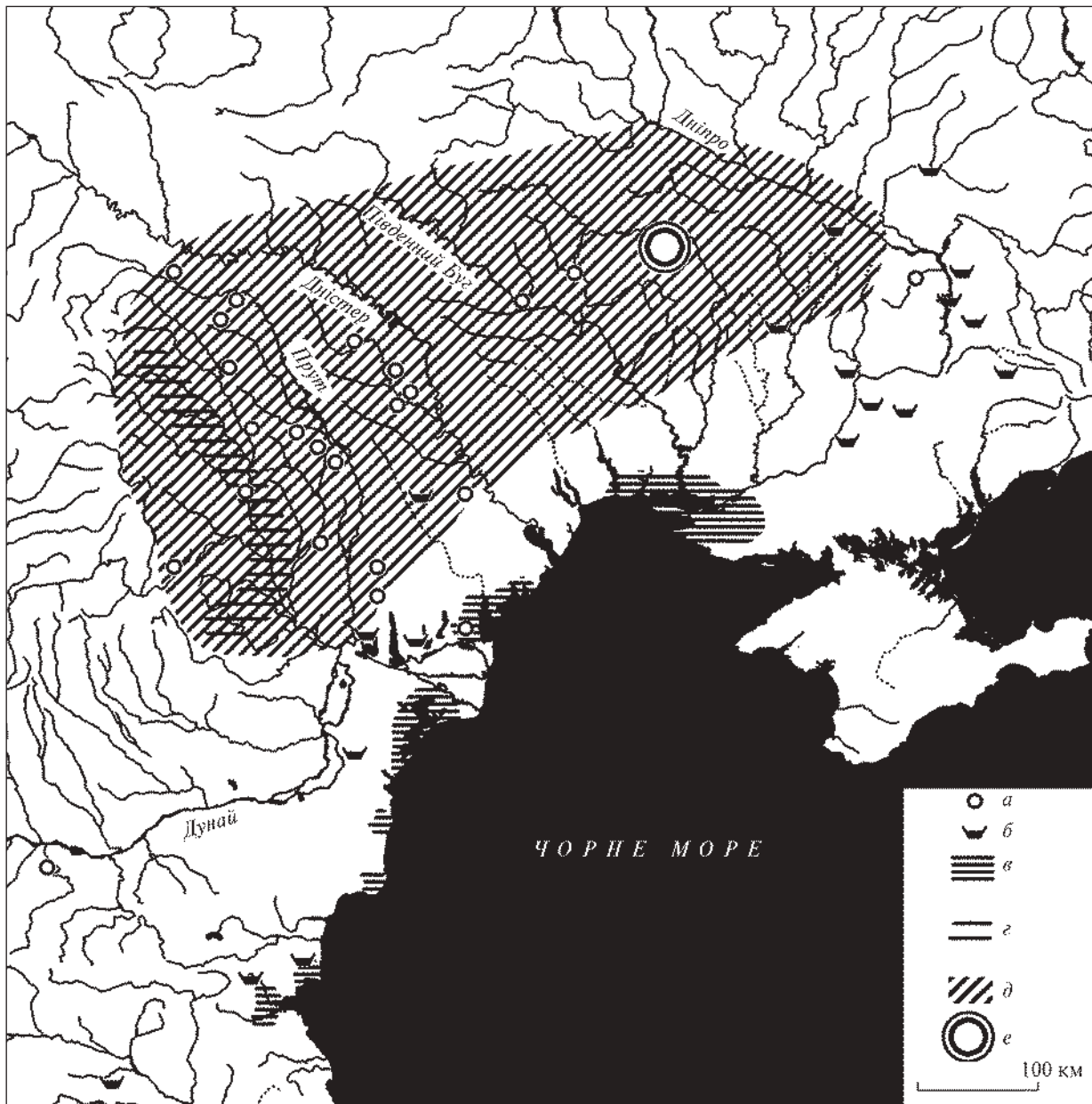


Рис. 1. Карта потенційних місць солевидобутку на Північно-Західному чорноморському узбережжі та поселенських структур культури Кукутень-Трипілля (Иванова 2010): а — поселення; б — поховання; в — припустимі місця видобутку солі; г — доведені місця видобутку солі; д — пізній етап культури Кукутень-Трипілля; е — гігантські поселення

жене в східній Болгарії поселення Провадія-Солніцата. Його дослідник В. Ніколов розглядає цю пам'ятку як найстаріше протомісто Європи, що виникло поряд з давньою солеварнею. Тут слід зауважити, що за віком до давніх промислів на території Болгарії, мабуть, близькі соляні копальні Дуздаг (Соляна гора) в Нахічевані, які почали використовувати за часів куро-аракської культури (Marro, Bakhashaliyev, Sanz 2010; Marro 2012).

Видобувати сіль у Провадія-Солніцата розпочали орієнтовно в середині VI тис. до н. е. (5500 cal BC за датою лабораторії в Глазго). Її

випарювали в купольних печах з ропи, яку брали в довколишніх солоних джерелах (Nikolov 2012, p. 14–19). Для нашої теми в дослідженні В. Ніколова важливими є два аспекти. По-перше, автор відзначає локалізацію в одній місцевості гігантських родовищ кам'яної солі (соляних джерел на їх куполах), тривалу їх експлуатацію та обмін нею з балканськими племенами доби енеоліту. По-друге, він пов'язує це з наявністю слідів масового багатства в цьому регіоні, маючи на увазі, найперше, золоті артефакти із відомого Варненського могильника (Nikolov 2012, p. 55–59). Заслуговує на

увагу й та обставина, що поряд з місцем тривалого видобутку солі (декілька тисячоліть) проходить залізниця (вважай, траса давнього шляху), західне крило якої наближається до давньої столиці Болгарії — Пліски, а східне веде до Варни.

У вітчизняній археології С.В. Іванова, наголошуючи на самосадних джерелах солі у Північно-Західному Причорномор'ї (рис. 1), припускає видобуток її з торгівельною метою приблизно з рубежу енеоліту—ранньої бронзи (Іванова 2010; 2010а; Іванова 2013, с. 18).

На карті покладів солі в Європі, наведений В. Ніколовим (Nikolov 2012, Fig. 60), Північне Причорномор'я (за винятком середньої течії Сіверського Дінця та Прикарпаття) віднесене до безсолевих зон, а морське узбережжя позначене як зона, бідна на сіль (рис. 2). Дійсно, порівняно із стабільними місцями її видобутку, якими є копальні з кількадеметровою товщею цього мінералу, зони випадання солі на узбережжі не надто надійні. Але узбережжя Чорного моря є особливим регіоном Європейського континенту, де під дією сонця в закритих мілинах уже багато сторіч кристалізується сіль. І її лише треба вивезти з висохлого лиману.

Однак сіль, народжена сонцем і водою, водою ж і змивається, що становить труднощі в пошуку слідів, що вказували б на стародавні соляні промисли, а тим паче, на те, хто, через кого та звідки отримував її. Тут можна лише висловити міркування, що спираються на непрямі докази. Звертаючись до конкретної теми — видобутку, транспортування та обміну солі за доби раннього заліза та участі в тому скіфів, такими критеріями можуть бути: 1) потенційні місця випадання солі на узбережжі морів — переважно лимани, а також соляні куполи, «зрізані» річищем (як Слов'янські озера); 2) сліди давніх сухопутних комунікацій, якими могли транспортувати сіль і забезпечувати населення, віддалене від місць її видобутку; 3) так зв. випадкові знахідки деяких речей, зокрема предметів озброєння, що можуть відображати боротьбу за джерела солі та контроль за її транспортуванням; 4) топонімічні назви, пов'язані зі словом «сіль»; 5) писемні джерела античного та середньовічного часу.

Одразу вкажемо, що на мілководних ділянках Чорноморського узбережжя від Істрії до Горгіпії, на лиманах і солоних озерах поблизу гирл річок були та й досі є великі ділянки ⁵,

⁵ Це наочно демонструють знімки із Космосу, розміщені на різних ресурсах в Інтернеті.

де наприкінці літа випадала в осад тверда сіль. Про видобуток чи збір солі тут за часів античності маємо хай і уривчасті або опосередковані відомості різних авторів, починаючи з Геродота.

Перші згадки про наявність самородної солі в Скіфії на узбережжі Чорного моря належать Геродоту. В описі Борисфену він повідомляє: «...в його гирлі відкладається багато солі», та, схоже, не випадково поряд згадує велику рибу без колючих кісток (Herod. IV, 53). Цілком вірогідно, що сіль добували ольвіополіти і для власних потреб, і з торгівельною метою. Її мали б (разом з рибою) вивозити що до городищ Лісостепу, на скіфські торжища, що до інших міст Понту, а, може, й за межі циркумпонтійської зони. Про вивіз із берегів Понту до Греції солоної риби повідомляє Полібій (201—120 рр. до н. е.). Цей грецький історик і військовий діяч у своїй «Загальній історії» (IV, 38, 4) фіксує для II ст. до н. е. стан економічних зносин держав навколо Понту Евксінського, із чого зрозуміло, що структура імпорту не змінилася.

Стосовно Ольвії I—II ст. Діон Хризостом наголошує, що тут багато солеварень ⁶, де сіль скуповують більшість варварів, а також елліни та скіфи, що мешкають у Херсонесі Таврійському (Dio Chrys. XXXVI, 3). Про видобуток солі біля Херсонеса повідомляє Страбон (Strabon VII, 4.7), але, згадуючи західну частину Меотиди, описуючи перешийок (нинішню Арабатську стрілку) та Гниле озеро, він нічого не повідомляє про сіль тут (Strabon, VII, 4.1). Але декілька сторіч по тому тут (біля с. Генічеська Гірка на Арабатській стрілці) сіль видобували. Зокрема, за 130 км від основного масиву пам'яток зафіксовано видобуток солі мешканцями поселення черняхівської культури ⁷ (Магомедов, Кубишев 1994). Справа в тому, що в часи скіфів, за твердженнями геологів, Сиваш ще не мав відкладів солі, бо був заболоченою місциною з прісною водою, вкритою луками з водно-болотяною та луково-болотяною рослинністю, тобто приймав води Салгіру та з

⁶ Цей термін, використаний перекладачем стосовно району Дніпро-Бузького лиману, мабуть, не зовсім коректний, оскільки, як зауважив В.І. Кадеєв, солеварня на березі самосадного озера зайва (Кадеєв 1961, с. 90).

⁷ Цей пункт разом з Іванівкою 10 (Крыжицкий, Буйских, Отрешко 1990, с. 94—95) коригують тезу М.Ю. Брайчевського, що черняхівські племена отримували сіль з карпатських родовищ (Брайчевський 1964, с. 209—210). Схоже, що місця осідання солі теж розроблялися, особливо з огляду на її доступність.

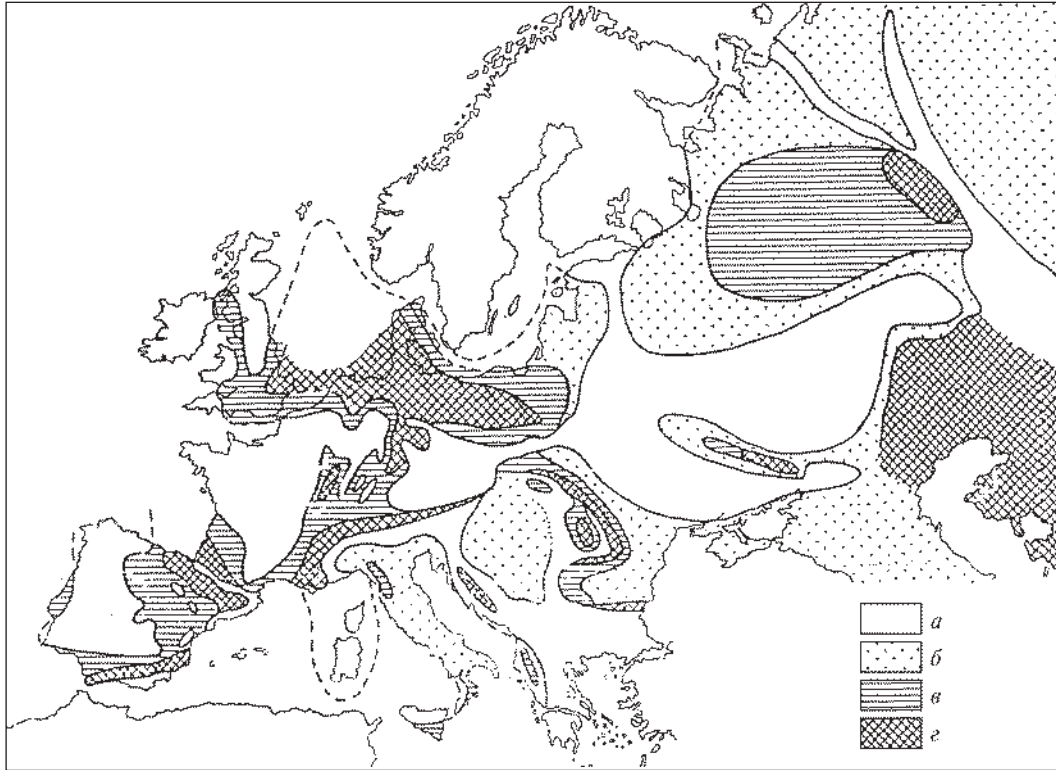


Рис. 2. Карта покладів солі в Європі (Nikolov 2012): *a* — зони без соляних покладів; *b* — бідні на сіль зони; *v* — багаті на сіль зони; *z* — дуже багаті на сіль зони

морем не сполучався (Сташук, Супрычев, Хитрая 1964, с. 164; Тошев 2007, с. 7).

Таким чином, за античних часів місця збору солі між гирлами Дніпра та Дністра були головними її джерелами на півдні України. Тож цілком вірогідним є свідчення Діона Хризостома (II, 48) про те, що борисфеніти постачали сіль більшості варварів, еллінам і скіфам, які мешкають на Таврійському півострові⁸.

Якщо враховувати коливання рівня світового океану та наявність уздовж північного узбережжя Чорного моря великих закритих водойм незначної глибини (Шилик 1975), то за часів

античності місць, де осідала сіль, імовірно, могло бути й більше. Поряд з березанським і приольвійським солепромислами, ймовірно, розробляли одеські (Бурксер 1928, с. 90) і бесарабські лимани (Гомилевский 1881, с. 66).

Зокрема, одне із місць видобутку солі було в пониззі Тилігульського лиману, на що опосередковано вказують сліди двох древніх доріг, зафіксованих на аерофотознімках (рис. 3). Вони вели від узбережжя, із району Кошарського поселення, на північ (Бруяко, Назарова, Петренко 1991).

Наявність солепромислу поблизу о. Березань фіксує карта 1907–1908 рр. (рис. 4), а також промовисті топоніми: Аджіаска, Тузла (досл. солоне озеро; тюрк. — солоний, гіркий) і давніший слов'янський Березань (білий — колір солі). На теренах Болгарії А. Чолева-Димитрова нарахувала 70 мікротопонімів, що віддзеркалюють слов'янську та меншою мірою тюркську традиції (домінують назви з коренем *-туз*, *-тузл*) у позначенні місць видобутку солі (Choleva-Dimitrova 2012). Слід наголосити, що В. Гомилевський станом на XIX ст. відзначав низьку якість солі Березанського та Аджигольського лиманів (Гомилевский 1881, с. 64). Втім, зважаючи на коливання рівня світового океану, в античний час сіль тут могла бути краща.

⁸ Для римського часу поряд з Херсонесом В.І. Кадеєв реконструює місця видобутку солі з самосадних озер, яких нині немає — через малі розміри їх поглинула забудова міста. Згадані в літературних джерелах XVIII—XX ст. невеликі солоні озера, числом до десяти, зважаючи на різну якість солі в них і нерегулярність її врожаю (Кадеєв 1961, с. 90–91), на наш погляд, не могли вповні забезпечити населення Херсонеса, оскільки очікуваний видобуток солі сягав 2 тис. т (там само, с. 93). За нинішньою оцінкою, сумарні можливості цистерн Херсонеса для засолювання риби сягали 2,0–3,5 тис. т (а то й більше). Отже, з огляду на те, що для засолювання необхідною чверть від обсягу риби, потенційних можливостей сусідніх з містом солоних озер явно було замало, бо ще слід враховувати потреби в солі населення поліса та його хори.

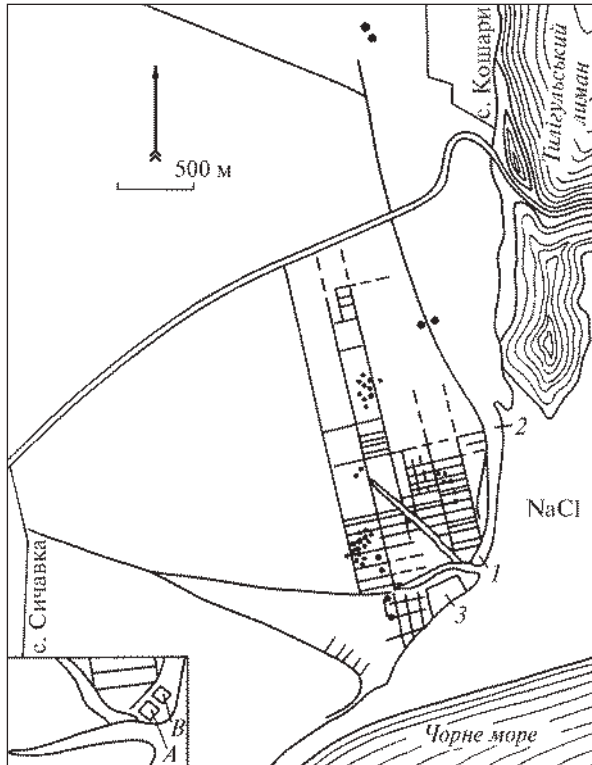


Рис. 3. Схема давніх доріг біля Кошарського поселення, зроблена на підставі дешифрованого аерофотознімку (за І.В. Бруяко, Т.Н. Назаровою та В.Г. Петренком)

Не виключаємо, що сіль була одним з тих магнітів, який вабив до Чорноморського узбережжя греків, скіфів та осіле населення лісостепу Східної Європи. Інтерес скіфів до зон солевидобутку як до місць сталого доходу очевидний (згадаємо скарб Зівіє) ще з часів їхніх Передньоазійських походів до району оз. Урмія⁹ (Погребова, Раевский 1992, с. 191). Так, в акадських текстах згадується, що на південь від приурмійського регіону скіфи (разом з кіммерійцями, маннійцями та мідійцями) можуть заводити збору данини (Іванчик 1996, с. 83, 90–91, 97). Води цього озера в давнину славилися високим вмістом якісної солі (Гомилевский 1881, с. 28), і, звичайно, цей продукт розходився звідси в різних напрямках. І саме момент транспортування цікавив кочовиків

⁹ Оз. Урмія, що на північному заході Ірану, найбільше озеро Близького Сходу. Оскільки його води не мають виходу, вони дуже засолені. Урмія є однією із чотирьох водойм, солоність яких співвідносять з Мертвим морем, вміст солі в ньому коливається від 8 до 11 % навесні та 26–28 % наприкінці осені. Основні солі: хлор, натрій і сульфати. Прикметно, що водноболотняні угіддя південної частини оз. Урмія, а саме Кані Березан !?, Хасанлу, Солдоз та ін., мають важливе значення у видобутку солі. Заслуговує на увагу й та обставина, що активність скіфів фіксується саме в смузі на південь від озера.

з боку збору данини. Подібну ситуацію, коли одні возять сіль, а інші мають з того зиск, фіксує історія Західної Африки часів великої торговельної імперії Малі (13–16 ст.) і раніших часів. Тут відзначають транспортну залежність соляних транссахарських караванів від «грабіжників пустелі». Саме так ще декілька десятиріч тому називали туарегів та інші кочові племена Сахари (Гаудио 1985, с. 194). А, не сплативши данину таким племенам як месуфа, яких прозвали «господарями доріг», мавританські купці не могли перетнути Західну Сахару, та й начальник каравану був з цього племені, а його раби добували сіль (там само, с. 127).

У природі сіль поширена нерівномірно, через що вона посідала пріоритетне місце серед довізних товарів. Це значною мірою стимулювало виникнення перших найважливіших торговельних шляхів, а згодом — і мережі доріг у різних регіонах давнього світу ще за часів пізньої бронзи та раннього заліза (Брайчевський 1964, с. 209–210), а то й раніше. На розвиток видобутку солі та, відповідно, торгівлі (обміну) нею, впливали різні позитивні властивості цього товару, що забезпечувало йому постійний попит. Що важливо, сам товар не мав терміну придатності. Сіль розходилась у значній кількості, але здебільшого дрібними партіями (потреба однієї людини в солі 4–5 кг на рік, а родина, ймовірно, могла обійтися десь пудом), що гарантувало достатній прибуток.

Вертаючись до нашої теми, наголосимо, що гостру потребу в солі мало населення Лісостепу. Віддалений від місць солевидобутку на Чорноморському узбережжі, цей люд потребував солі не лише для харчів, а й для виробничих процесів. Є вагомні підстави припускати, що осіле населення Лісостепу активно займалося чинбарством. Це було зумовлено не тільки власними потребами, а й сусідів — скіфів-кочовиків, які мали багато худоби, але не мали належних умов для обробки шкур¹⁰. А виробі із шкіри відігравали у скіфів провідну роль. На це вказують зразки різноманітних шкіряних виробів V–IV ст. до н. е., знайдені, голов-

¹⁰ Потенційно сировинна база скіфів була потужна, а попит на шкіру та хутра був повсякчас. Шкури, шкіра, хутро та різні вироби із них були важливою статтею обміну й торгівлі. У періоди політичної та економічної стабільності вони були надійним засобом швидкого отримання надлишкового продукту. Додамо, що обробка шкур раніше за металургію та гончарство набула рис спеціалізованого виробництва. Але вироби із шкіри здебільшого в похованнях скіфів вціліли лише в невеликих фрагментах або як сліди тліні.

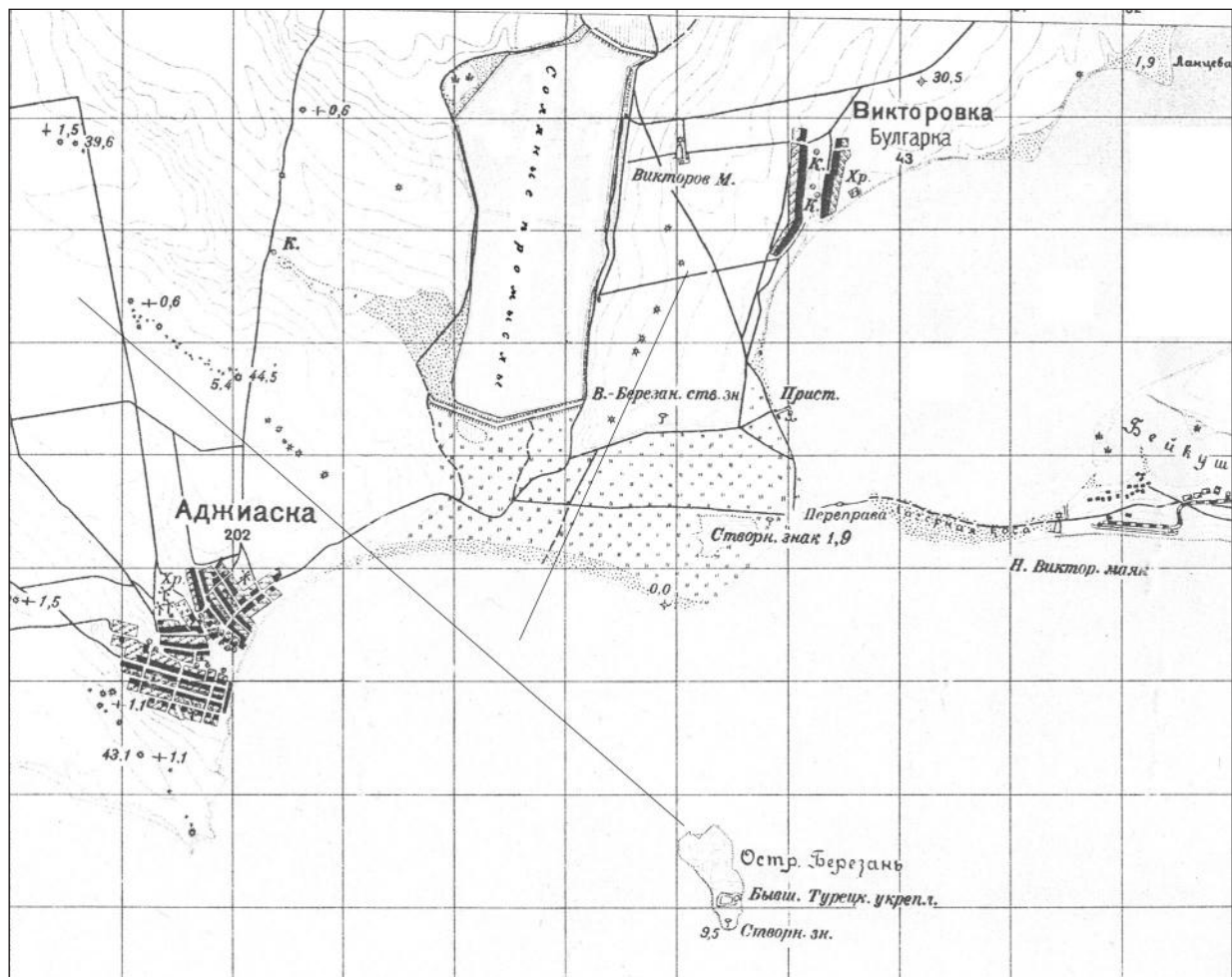


Рис. 4. Фрагмент топографічної карти 1907—1908 рр., з позначеним солепромислом біля о. Березань

ним чином, у курганних похованнях Північного Причорномор'я. За нашими досить приблизними підрахунками, із понад трьох тисяч досліджених в Україні скіфських курганів у близько 150 в похованнях виявлено широкий (вцілілий) асортимент шкіряних виробів: панцири, щити, піхви мечів і кинджалів, паски, одяг, взуття, сумки, бурдюки, батоги, кінська упряж, сідла та багато ін. Археологічні знахідки доповнюють зображення на предметах античної торевтики. Значний спектр виробів з цього матеріалу вимагав шкур різних тварин і застосування різної технології обробки. Цілком імовірно, що в умовах кочовища скіфи використовували для обробки парну шкіру, шойно зняту із забитої тварини.

Але, як указують фахівці, процес вичинки шкур дуже тривалий і витратний. Навіть відносно прості способи вимагають не менше десятка операцій. Деякі з них тривають тижнями, місяцями, а то й роками (Шрамко 1987, с. 93). Тож зрозуміло, що в умовах кочового життя займатися тим було неможливо. Крім того, в

чинбарстві — в приготуванні розчинів — було задіяно десятки й сотні кілограмів різних інгредієнтів. Тож, схоже, що ту справу скіфи доручали осілому населенню лісостепу. Зокрема, Б.А. Шрамко пов'язав ями з чистою деревною золою на Люботинському городищі скіфського часу з вичинкою шкур. За результатами хімічного аналізу шкіряних виробів встановлено застосування зоління, дубління, фарбування та просолоювання їх (Шрамко 1984, с. 143—147). Б.А. Шрамко наголошував, що отримання солі для скіфів не було проблемою та припускав, що вони могли користуватися сіллю із причорноморських лиманів, а населення лівобережного Лісостепу — із соляних озер біля нинішнього Слов'янська (там само, с. 143).

Значну кількість солі як консерванта використовували під час доставки сировини до місць її обробки, а потім і для вичинки в дубильних ямах. Приміром, у ХІХ ст. для вичинки 250 підшовних волових шкур використовували не менше дев'яти пудів солі (Гомилевский 1881, с. 123). Це посилювало залежність

населення Лісостепу від поставок солі. Найвірогідніше, її привозили із різних родовищ, компенсуючи періодичні збої в осіданні солі. Тобто, сіль треба було довозити в райони, віддалені від узбережжя на 80—200 км (степ) і 300—400 км (лісостеп).

Транспортування солі відбувалося по вододілах. Вщерть навантажені вози (або нав'ючені тварини), з яких склалися давні валки чи каравани, потребували шляху, на якому б найменше витрачалося енергії для пересування на далекі відстані. Обирали рівнинний рельєф, позбавлений різких спусків і підйомів. І таким умовам відповідали саме межі, що розділяли басейни сусідніх річок.

Приуроченість цих споконвічних маршрутів транспортування солі до вододілів у степу та лісостепу обумовлювала можливість контролю їх з боку скіфів-кочовиків. Схема транспортування солі скіфських часів, найвірогідніше, нагадувала чумацький промисел, що існував в Україні з XV ст. до часу широкого розвитку залізниць, тобто до другої половини XIX ст. Чумацькі валки рухалися від узбережжя морів до північних меж Лісостепу, поставляючи, насамперед, сіль і рибу¹¹ що на ярмарки, що на села. Цей промисел полягав не тільки в тому, що чумаки перевозили товар на сотні кілометрів, а й захищали його від численних розбійників (лугарів). Більшість чумацьких шляхів йшла по вододілах головних річок України. Через це такі тракти співпадали із стародавніми, відомими пізніше як Чорний, Кучманський, Муравський і Солоний шляхи (Болтрик 2003, с. 45—56).

Цілком вірогідно, що мовчазними свідками примушування давніх солевозів до подорожньої сплати, особливо на початковій фазі, є випадкові знахідки архаїчних скіфських кинджалів (рідше мечів) переважно з брускоподібним наверхшам, що локалізуються на вододілах або в місцях видобутку солі (рис. 5). Зв'язок знахідок кинджалів із шляхами побічно демонструє й топоніміка. Вважають, що не випадково кабардинські назви гори та річок Кинжал беруть початок від тюркського *Къаанжол* — Кривава дорога (Мурзаев 1991, с. 15).

Технологічні прийоми обробки заліза, які скіфи винесли із Передньої Азії, перетворили їхню зброю на міцнішу та досконалішу (Бол-

¹¹ Є свідчення середини XIX ст., що чумаки солили рибу прямо на возах. На обкладену шкурами мажу вкладали 60 пудів риби, на просоловання якої витрачали, залежно від погоди, від 5 до 8 пудів солі (Филиппов 1857, с. 259).

трик, Вознесенська, Фіалко 2003, с. 105—106), що разом з агресивністю, притаманноюномадам, надавало їм переваг над місцевим осілим населенням. Певним еталоном є кинджал з брускоподібним наверхшам, втрачений скіфами під час нападу на Трахтемирівське городище (рис. 6, 1). Його знайдено під час дослідження зовнішньої частини валу в південній частині Трахтемирова (Фіалко, Болтрик 2003). Цей артефакт дає ключ до розуміння випадкових знахідок подібного типу. Що важливо, розписна посудина в стилі «диких козлів», вірогідно із Клазомен (80-і рр. VI ст. до н. е.), уможливило датування цього кинджала. Її уламки перекривали рівень залягання кинджала, але практично були в одному шарі глиняного змиву під зовнішнім схилом валу Трахтемирівського городища. Тобто, хронологічні межі побутування таких кинджалів — переважно перша половина VI ст. до н. е. Випадкові знахідки зразків такої зброї опосередковано окреслюють час встановлення скіфського контролю над транспортною мережею півдня Східної Європи.

Сіль для давніх споживачів у деяких місцях за значенням сягала рівня золота, а за певних умов була й більша за його вартість. Тож місця її видобутку або природних виходів потрапляли під контроль кочовиків — представників найбільш мобільних і запопадливих груп населення. Промовисті приклади наводить італійський африканіст А. Гаудіо, описуючи історію, культуру й торгівлю Сахари. Він наголошує, що сіль була основним предметом транссахарської караванної торгівлі до XII ст. Північноафриканські купці, прибувши з караванами верблюдів до м. Гани, обмінювали там сіль на золото в пропорції 1 : 1. А за підвищеного попиту ціна на сіль зростала в декілька разів (Гаудіо 1985, с. 123). Завантажившись сіллю в Таоденні (місці виходів кам'яної солі на поверхню в пустелі на півночі Малі, де її ламають прямокутними пластами й транспортують на верблюдах), каравани численністю до тисячі верблюдів долали 800 км до перехрестя караванних шляхів поблизу міста Тімбукту, звідки сіль розходилась у різних напрямках (там само, с. 193—195).

Ця схема транспортування нагадує постачання солі від Чорноморського узбережжя до городищ і поселень Лісостепу в скіфський час. Тут є сенс навести цитату із відомої праці Е. Міннза: «...сіль, що періодично випадала в гирлі Дніпра, потребувала транспортування її в лісостепову смугу, де в ній був попит і де цей товар вигідно можна було обміняти (перевезен-

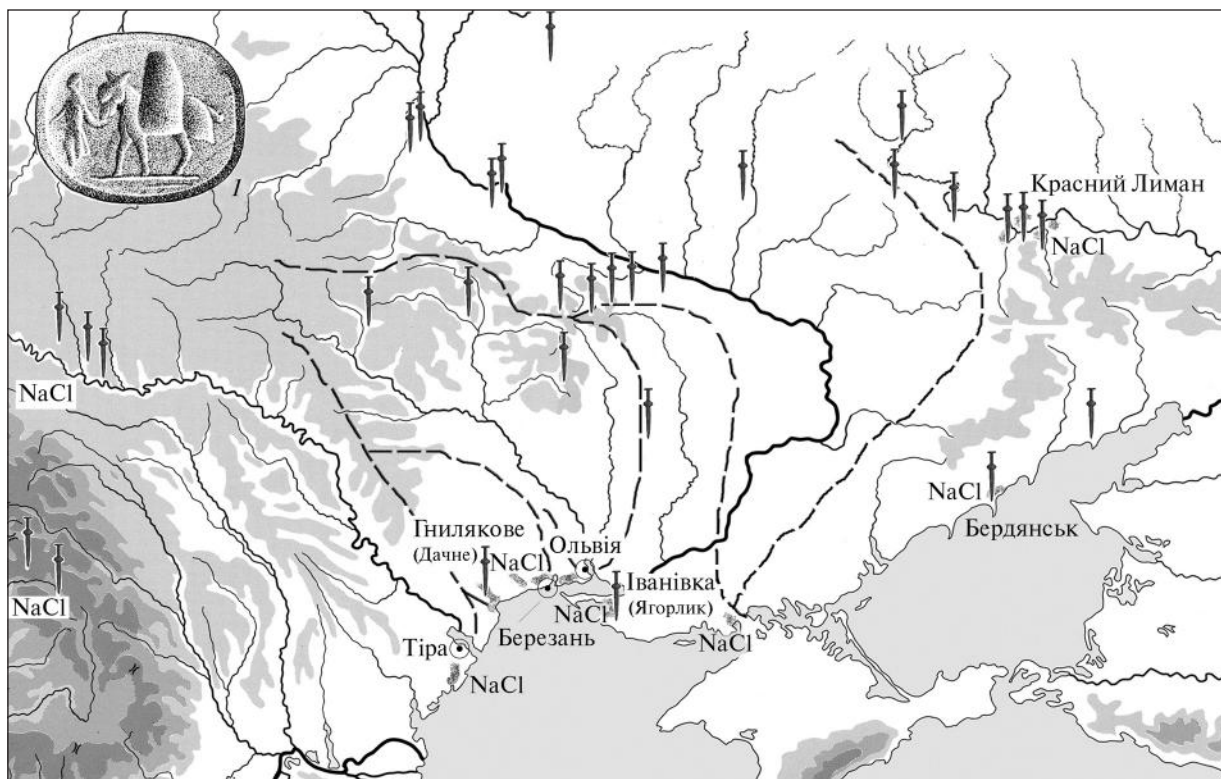


Рис. 5. Карта поширення випадкових знахідок залізних кинджалів — індикаторів атак скіфів — на поселенські структури Правобережжя, сухопутні шляхи та місця солевидобутку (останні позначені NaCl). 1 — літік з кургану 21 Рогачицького курганного поля

ня солі в середину країни було великим підприємством, і до появи залізниць, це відбувалося тими само давніми шляхами, якими греки мали користуватися свого часу» (Minns 1913, р. 7).

У більшості регіонів світу соляні шляхи є першими та найважливішими торговельними трактами. Розвиток солевидобутку тягне за собою й розростання мережі таких трактів. Так, перша з великих римських доріг з багатошаровим твердим покриттям мала назву *Via Salaria*. Вона проходила через Рим до узбережжя Адріатичного моря (Шмидель 1985, с. 23). *Via Salaria* мала полегшити транспортування солі до столиці, оскільки Адріатичне море через незначну глибину солоніше за сусіднє із Римом, Тірренське. Загалом транспортування солі спричинювало виникнення та розвиток нових міст. Приміром тому є Зальцбург (букв. соляне місто) або інше «соляне місто» Штатсфурт (старий брід). Середньовічний Мюнхен також зріс на контролі пересування фур із сіллю через міст на р. Ізвар.

Тенденція зв'язку головних шляхів з транспортуванням солі простежується і в Європейській Скіфії. І.Є. Забелін, що мав намір розкопати курган Огуз, а змушений був здійснити роботи на кургані Козел, в записнику за 1865 рік від 15 червня наводить розповідь міс-

цевих селян. Вона стосується чи то Огуза, чи то Козла: «Говорят, что давно здесь, на могиле, жили разбойники и чумака разбивали. Чумаки ходили здесь за солью, следовательно, здесь соляной путь лежал» (Забелін 2001, с. 269). Оскільки обидва кургани знаходилися поряд¹² на трансскіфському шляху, маркованому найбільшими насипами степу (Болтрик 1990, с. 38—41), то прив'язка цієї оповіді до певного кургану в цьому разі не принципова. Важливо інше. Шлях вів від морського узбережжя до Лісостепу та в правобережній частині співпадав з давньоруським Солоним (Кудряшов 1948, с. 106). Лівобережна частина Солоного шляху йшла від скіфського Кам'янського городища через Чорну Долину в бік Перекопу та перекопських солоних озер.

Своєрідними індикаторами вірогідних місць збору солі поблизу морського узбережжя є сліди трас стародавніх шляхів, що від моря вели на північ. Напрямки цих доріг фіксують субмеридіонально орієнтовані ланцюги курганів від моря вглиб степу. Ці торговельні маршрути могли простягатися на значні відстані. Приміром, простежуючи торговельні шляхи між Балтійським і Чорним морями, В. Ключко

¹² Відстань між Огузом і Козлом становить 9 км.

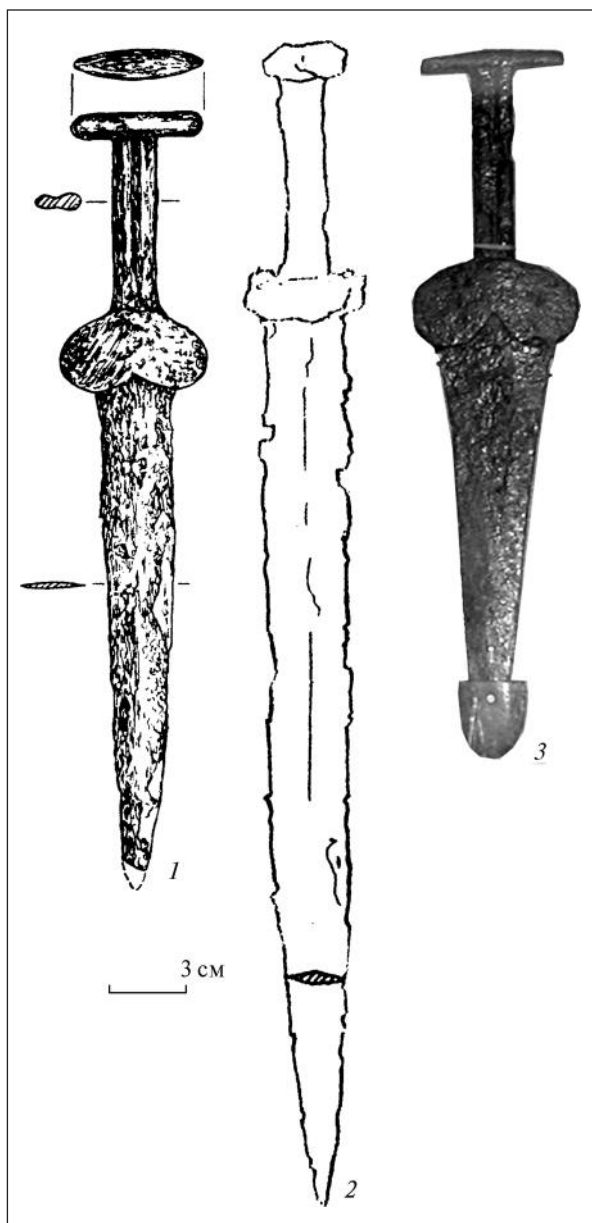


Рис. 6. Знахідки залізних кинджалів та меча, свідчення ймовірних збройних сутичок: 1 — Трахтемирівське городище; 2 — Іванівка (випадкова знахідка на березі Ягорлицької затоки, рисунок Є.В. Черненка); 3 — випадкова знахідка в околиці м. Бердянськ (Бердянський краєзнавчий музей)

та О. Косько дійшли висновку, що носії культур шнурової кераміки доби ранньої бронзи обмінювали кремій, мідь, бурштин і фаянс на сіль з району нижньої течії Південного Бугу та Сивашу (Klochko, Kosko 2009, р. 299). Нагадаємо, що Сиваш тоді був ще прісноводним (Сташук, Супричев, Хитрая 1964, с. 164), а самосадна сіль могла випадати у верхній частині мілкої Перекопської затоки. Поклади солі тут і нині видно на знімках з космосу в Google Maps. Тож в обміні за доби бронзи, схоже, була задіяна сіль з одеських або придніпровських лиманів.

Версію обміну солі на метал за часів доби бронзи на прикладі олова ґрунтовно розглянув і довів В. Каврук. Розглянувши видобуток солі за доби бронзи на семи пам'ятках Закарпаття і Трансильванії, автор вважає, що їхню продукцію обмінювали на олово із Богемії, оскільки в другій половині II тис. до н. е. в Карпатському басейні суттєво зростає кількість предметів з міді з домішкою олова (Каврук 2011).

Ділянки давніх доріг, що прямують від моря вглиб степу, на підставі аналізу аерофотознімків зафіксовано біля античного Кошарського поселення поблизу гирла Тилігульського лиману, на його західному березі (Бруяко, Назарова, Петренко 1991, с. 41—43, рис. 4) (рис. 3). Пересип лиману вкривають невеликі солончаки (це наочно демонструють знімки з космосу), що як місця солевидобутку могли вабити давніх греків, особливо з огляду на нижчий рівень моря тоді.

На топографічній карті 1907—1908 рр. зафіксовано два щільні ланцюги курганів, що обходять з двох боків солепромисел початку XX ст. та орієнтовані на о. Березань (рис. 4). На думку О.М. Щеглова та В.В. Лапіна, поселення в античні часи займало край півострова (Щеглов 1965, с. 107—110; Лапін 1966, с. 128—137). Власне контури півострова нині підтверджують знімки із космосу. Тож цілком доречно в цих ланцюгах курганів убачати траси стародавніх шляхів, що сходилися до Березанського поселення.

Ще одну варту уваги ситуацію зафіксовано за 15 км на захід від Ольвії біля с. Матросівка. Там розкопано алею курганів середини V ст. до н. е., зведених по обидва боки від давньої дороги, орієнтованої з півдня на північ (Гребеников 2008, с. 51). Напрямок дороги вказує, що вона не була пов'язана з полісом Ольвією, хоча проходить недалеко від неї. Аналіз топографічної ситуації в цій місцевості вказує на узгодженість траси стародавнього шляху, позначеної курганами, із західним схилом Аджигольської балки та солончаком в її гирлі. Вздовж схилів балки знайдено сліди десяти поселень архайчного та класичного періодів (Крыжицкий, Буйских, Отрешко 1990, с. 21—24). Мешканці деяких з них могли обслуговувати соляні промисли, що, ймовірно, функціонували в нижній частині балки та на узбережжі біля неї. А, можливо, зважаючи на незначний культурний шар поселень, то були пункти видобувачів солі. Зазначимо, що солепромисли поблизу с. Аджигол (нині с. Солончаки) існували тут до початку XX ст. (позначені на старих картах).

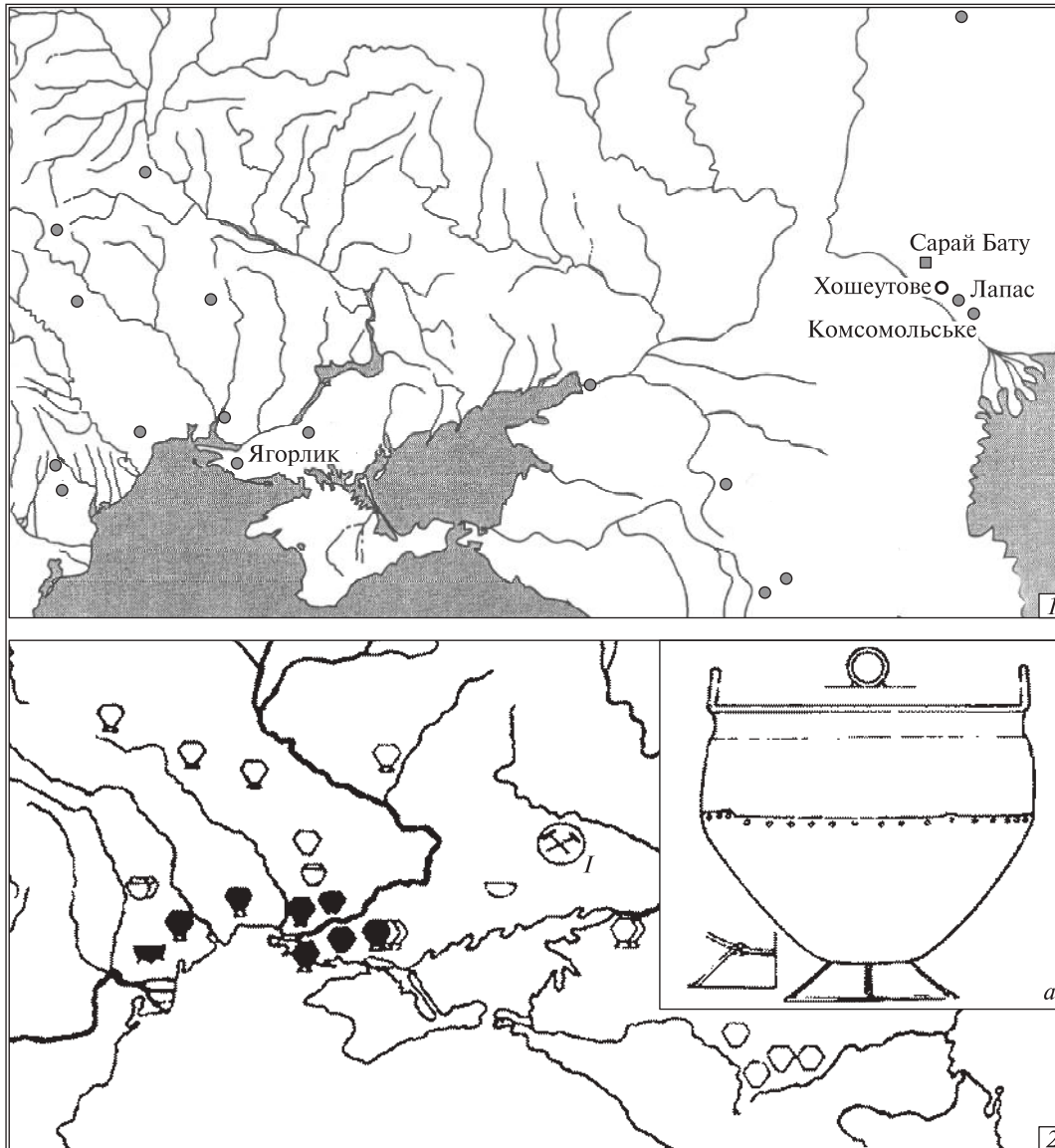


Рис. 7. Карти поширення бронзових клепанних казанів доби бронзи: 1 — за В.С. Бочкар'овим; 2 — за В.В. Отрошенком і М.П. Тупч'єнком (а — випадкова знахідка казана з Ягорлицького поселення)

О.В. Каряка з метою виявлення системи сільськогосподарських наділів ольвійської хори на підставі дешифровки космічних знімків зафіксував сліди трьох майже паралельних трактів, що відходять від східних схилів Аджигольської балки і теж оминають Ольвію (Каґяка 2008). Ще один добре простежений шлях пов'язує нижню частину цієї балки з Ольвією. Свого часу ми висловили припущення, що Ольвія виникла біля броду — на переправі через Південний Буг — і сприяла отриманню солі скіфами-аротерами (Болтрик 2000, с. 124). Транспортування цього мінералу (та не лише його) до городищ Правобережжя відбувалося шляхом, що пролягав по межиріччю Інгулу та Інгульця та позначений знахідками архайчних скіфських стел (там само 2000, рис. 1).

Нещодавно В.Б. Ковалевська із співавторами намалувала модель мережі шляхів від Дунаю до Волги. Підставою для серії карт стали 557 довгих і коротких скіфських мечів, що походять з 480 поховань. Карти зроблені із залученням методів комп'ютерного картографування, які використовують при геногеографічних побудовах. Не всі з цих шляхів узгоджуються з місцевістю, але шлях № 6 на карті 2б, особливо в південній частині, співпадає із напрямком з Ольвії до Лісостепу (Ковалевская, Морозова, Рычков 2014, с. 152, рис. 2б). Наголосимо, що цей шлях співпадає з початком тракту на Лісостеп від античних поселень лівого берега Бузького лиману, що знаходились навпроти Ольвії (Лупарево, Лимани). З огляду на те, що більша частина шляхів з Аджигольської балки оминає

Ольвію та, відповідно, не прямує до переправи через Південний Буг, тут цікавою є інформація Д.І. Яворницького про те, що запорізькі козаки возили човнами сіль з Кінбурнської коси. Продукцію із 180 солоних озер лівого берега Дніпровського лиману постачали на мис Станіслав і до Широкої та Солоні балок, а далі возами — на Січ (Яворницький 1990, т. 1, с. 418). З огляду на існування на Кінбурні Ягорлицького поселення доби заліза (с. Іванівка Голопристанського р-ну Херсонської обл.), А.С. Острроверхов припускав видобуток солі та соди на малих озерах півострова в VII—VI ст. до н. е. (Острроверхов 1979, с. 118—124).

Але, вірогідно, час видобутку солі на солончаках Кінбурнського півострова подавніше випадкова знахідка великого бронзового клепаного казана бережнівсько-маївської культури зрубної культурно-історичної спільності, яка датується XV—XIII ст. до н. е. (Отрошенко, Тупчієнко 2005, с. 177). Звичайно, маловірогідно, що казан використовували для випарювання солі. Ймовірніше, він забезпечував гарячою їжею чималий гурт добувачів солі, що сезонно наприкінці літа та початку осені працювали тут. До цього схиляють карти знахідок клепанних казанів, наведені в статті В.В. Отрошенка та М.П. Тупчієнка, а також збірнику праць В.С. Бочкарьова (Бочкарев 2010, с. 187).

Публікуючи нові знахідки та поглиблюючи дати так зв. киммерійських казанів, автори подають максимально повні добірки цих артефактів. Більшість з них є випадковими знахідками, і тут цікавий їх розподіл у просторі (рис. 7). Сім казанів тяжіють до північного узбережжя Чорного моря, інші розкидані по Правобережжю, а із Лівобережжя походить лише один (знахідка під Лубнами викликає певні сумніви, оскільки казан знайшли скарбощукачі). З карти В.В. Отрошенка випливає, що казани Правобережжя тяжіють до Дніпро-Бузького вододілу (карта В.С. Бочкарьова не дає такої промовистої картини). Чому вони там опинилися, сказати складно, але не виключаємо їх вірогідний зв'язок з давнім шляхом або з мережею шляхів. Натомість казани із узбережжя можуть бути пов'язані з транзитною дорогою, що пролягала понад морем, а пункти їх знахідок відповідають напрямку шляху № 7 на карті 2а В.Б. Ковалевської. Але, з іншого боку, приморські казани можуть бути пов'язані й з місцями видобутку самосадної солі, як і казан з Ягорлика. Оскільки останній знайдено в своєрідному глухому кутку, пов'язувати його з якимось транзитом не доводиться.

Вірогідно, потенційний зв'язок із сіллю, з огляду на низку солоних озер і солончаків у цій місцевості, можуть мати два казани (сел. Комсомольське та с. Лапас), що походять з лівого берега нижньої Волги. Заслугує на увагу, що практично поряд з с. Лапас розташоване с. Хошеутове. Цей пункт відомий за комплексом скіфського часу: похованням і невеликою ямою біля нього з предметами упряжі 11 коней, а саме, 338 металевих деталей вузди, з яких 196 виконані у звіриному стилі (О'їг-Гор'яєва 2005). Речі майже царського рівня виявлено неподалік від майбутньої ставки ханів Золотої Орди. А вище за течією, за 17 км від с. Хошеутове, розташоване Сарай-Бату — місто площею понад 10 км², політичний центр кочової імперії (Селітряне городище XIV—XV ст.). Розведені в часі, але поєднані на одній ділянці берега яскраві скіфські артефакти та провідна середньовічна урбаністична структура демонструють атракцію цієї ділянки простору, якою складно знехтувати як випадковістю.

Щось подібне, але не таке масштабне, спостерігаємо й на Кінбурнському півострові, де, крім Ягорлицького поселення та клепаного казана, знайдено ще скіфський архаїчний кинджал (рис. 6, 2), а також бронзові вістря стріл на межі Кінбурна та Олешківських дюн (Археологические известия... 1893, с. 268; Каталог выставки... 1899, с. 74). Але, мабуть, найяскравішим прикладом масового тяжіння випадкових артефактів до певної території можуть слугувати солоні озера на Сіверському Дінці та Казенному Торці, тим паче, що знахідки походять з піщаних дюн розлогої річкової заплави. Для доби заліза ці солоні озера були вагомою альтернативою поставкам солі з морського узбережжя, особливо для мешканців Лівобережжя, оскільки відстань від родовищ до споживача тут удвічі коротша. Проте відзначимо, що у XVIII ст., як і в раніші часи, солеваріння вимагало величезної кількості палива. Скільки чумаки-солевари привозили з собою палива, стільки й виварювали солі (Пірко, Литвиновська 2005, с. 91). Тож відносно коротка відстань до споживача оберталася іншими затратами праці.

Донедавна Слов'янські (Торські) солоні озера випадали з поля зору широкого загалу археологів, оскільки вважалося, що сіль тут стали отримувати лише від початку XVII ст. (Пірко, Литвиновська 2005, с. 93). Але археологічні реалії вказують на те, що ще в скіфський час тут виварювали сіль і зі зброєю змагалися за неї. Найперше маємо на увазі випадкову знахідку

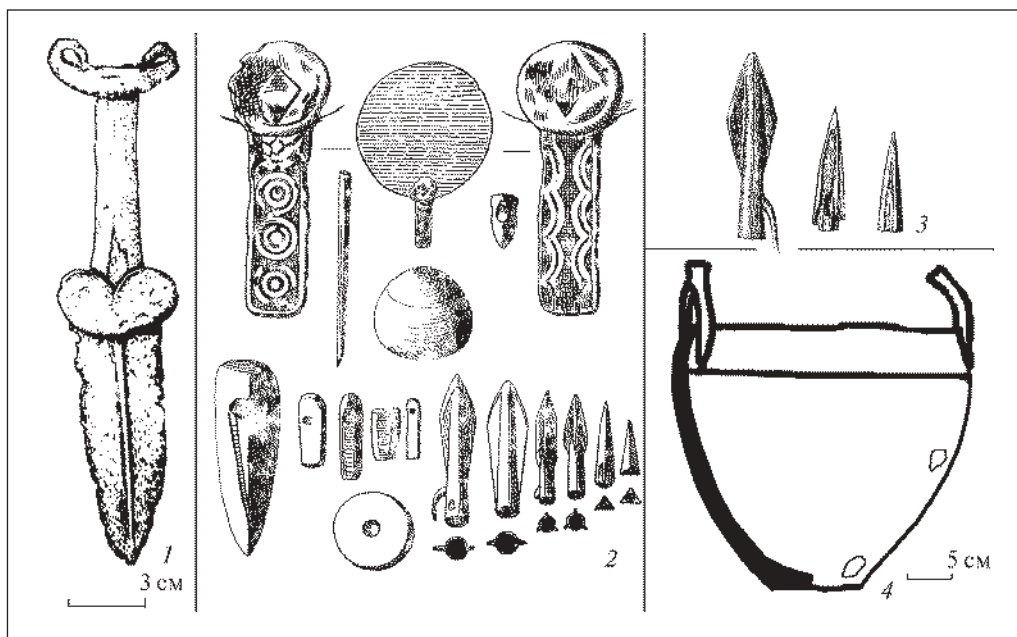


Рис. 8. Знахідки з району Слов'янських (Горських) солоних озер : 1 — кинджал з м. Красний Лиман (Кравец, Швецов 1987); 2 — збори на Петровських дюнах; 3 — збори біля Райгородка (Федоровський 1921); 4 — бронзовий казан з-під Слов'янська (Кравец, 2002)

бронзового литого казана із солоного озера під Слов'янськом. Автор публікацій вважає, що в ньому виварювали сіль. На його думку, на це вказує, крім місця знахідки, сіль, що збереглася під відірваною ніжкою казана (Кравець 1994; 2002). Але сіль там могла опинитися й через тривале перебування посудини в насиченому розчині. Зважаючи на невеликі розміри казана, така трактовка викликає сумніви, але категорично відмовлятися від неї ми б не поспішали.

Сліди багаторазових збройних зіткнень і присутності скіфів у районі Слов'янських (Горських) і Артемівських (Бахмутських) солоних озер фіксують артефакти із зборів священика В.Ф. Спесівцева, а згодом — і директора Ізюмського музею М.В. Сібільова на Петровських дюнах (Копыл, Кравец, Татаринов 1996, с. 11). Численні знахідки бронзових вістер стріл у районі Райгородка Ізюмського повіту (Городцов 1905, с. 260; Федоровський 1921, рис. 8; Кравець 2002, с. 11), с. Райське та станції Ступки Бахмутського повіту (Городцов 1907, с. 248—249, 282; Федоровський, Барвинський 1918, с. 235, рис. 126) маркують увагу скіфів до цих теренів. Значна концентрація скіфських вістер стріл у районі Райгородка пояснюється ще й наявністю тут синхронного їм поселення (Шрамко 1962). Випадкова знахідка кинджала з антеноподібним навершям на південному березі оз. Лиман біля м. Красний Лиман, що за 10 км від солоних озер Сіверського Дінця, доповнює картину протистояння (Кравець, Швецов 1987).

Крім того, на західному березі оз. Лиман Д.Я. Телегін виявив зруйноване поселення часу, близького до дати кинджала. А шлях до району Донецьких солоних озер з півночі теж позначений випадковими знахідками кинджалів з брускоподібним навершям: одним з Руського Бишкіна та двома з Верхнього Бишкіна (Гречко 2010, с. 76—77, рис. 62, 2—4). Складається враження, що для скіфів район солоних озер Сіверського Дінця був так само важливий і привабливий, як свого часу для їхніх пращурів район оз. Урмія. Зважаючи на наближеність донецьких місць солевидобутку до північного узбережжя Азовського моря, де традиційно локалізують царських скіфів, можна припустити, що саме вони й контролювали ці промисли, і тривало це, судячи із знахідок стріл різного часу, протягом усього часу скіфського домінування в степу.

Не виключаємо, що й забуті нині як місця солевидобутку Бердянські озера були під пильною увагою царських скіфів. На користь такого припущення свідчить випадкова знахідка архаїчного меча з околиць м. Бердянськ (рис. 6, 3). Доречною тут є також інформація Є. Бурксер про те, що ногайці використовували солоні озера Бердянської коси аж до 1863 р., тобто до часу їхнього відходу за межі Російської імперії. Отже, це свідчить про придатність цих озер для видобутку солі. Збереглися дані й про те, що на п'яти Бердянських озерах з 1860 по 1862 рр. видобуто 4195,5 т солі (Бурксер 1928, с. 222). Тож

не виключено, що в Бердянському кургані поховано господаря цих озер.

Ще однією дотичною прикметою уваги скіфів до ймовірних місць солепромислів на Хаджибейському лимані на Одещині є випадкова знахідка кинджала з брускоподібним наверхшам біля с. Гниляково (нині с. Дачне) (Диамант, Черненко 1971). Зв'язок цієї знахідки біля Хаджибейського лиману із солевидобутком побічно підтверджує повідомлення турецького мандрівника Евлії Челебі (XVII ст.). Із нього випливає, що тут добували сіль, а турецькі солдати, що несли службу в Хаджибеї, отримували нею платню: *«Коли султан Баєзід завоював Аккерман, один багатий чоловік, прозваний Бай..., отримавши дозвіл султана, побудував у цьому місці на скелі міцне укріплення та розмістив у ньому загін воїнів. У цих місцях з Чорного моря добувають сіль, і платню гарнізону виплачують сіллю»* (Челебі 1961, с. 108—109).

Знахідки однотипних кинджалів поряд з місцями видобутку солі маркують не тільки пункти ймовірних збройних конфліктів, але й непрямим чином указують на вектори інтересів номадів. Приміром, напади на транспорт з сіллю відбувались і в наближеній до узбережжя смузі, що можуть засвідчувати випадкові знахідки кинджалів (с. Гниляково, Ягорлик, Бердянськ), і глибше в степу та сягали навіть лісостепу. На користь цього припущення можуть вказувати три випадкові знахідки залізних кинджалів з Кіровоградщини (Бокій 1993). Нінель Михайлівна наголошувала, що це випадкові знахідки, а не із поховань. Оскільки ці речі типологічно подібні до Гниляківського кинджала, мають брускоподібне наверхшам та серцеподібне перехрестя¹³ і належать до одного хронологічного горизонту¹⁴, то, вірогідно, й вони пов'язані з діями нападників на торговельні каравани.

Один кинджал знайдено біля с. Долилівка Компанієвського р-ну, за 40 км на південь від Кіровограда. Якщо цей вектор продовжити, то він виводить на солончаки біля о. Березань. А північний край цього вектора практично впирається в знахідку іншого кинджала — біля с. Нововодяне Знам'янського р-ну, що

за 18 км за Кіровоградом. Звичайно, можливі й інші версії окреслення давнього шляху, як і тлумачення появи тут такого артефакта. Приміром, Н.М. Бокій вбачала в цих випадкових та інших знахідках архаїчної скіфської зброї (вістрях списів і стріл) у Центральній частині України сліди походу Дарія (Бокій 1993, с. 89—90). Але, на наш погляд, ці кинджали на декілька десятиліть старші за час походу, через що їм варто шукати інше тлумачення. З огляду на те, що два кинджали знайдені в протилежних від Кіровограда напрямках, а саме місто розташоване на загальноукраїнському степовому перехресті (не даремно ж тут звали фортецю св. Єлисавети), можна припустити, що напрямки шляхів, які сходяться до нинішнього міста, досить давні.

Дещо в стороні від двох попередніх знайдено ще один кинджал — біля с. Несваткове Олександрійського р-ну. Оскільки ця місцевість лежить поза лінією вірогідного Чорного шляху, а поряд витікає р. Тясмин, за якою в північно-північно-східному напрямку, за 25 км, розміщене Мотронинське городище та сусідні поселення навколо нього, то, правдоподібно, що кинджал з Несваткового був утрачений в сутичці на відстані за день шляху до городища. Схоже, що цей шлях є відгалуженням Чорного та проходив від Несваткового до Косарів—Грушівки правим берегом струмка, що протікає через ці села до Тясмина, та далі на плато до Мотронинського городища. А наявність на цьому городищі кружальної кераміки «ольвійського» типу, що становить до 13 % від загалу (Бессонова, Скорий 2001, с. 76), вказує, що городище одержувало потужний торговельний імпульс з боку узбережжя Чорного моря, в номенклатурі товарів якого, мабуть, провідне місце посідала сіль.

Регулярні каравани або торговельні обози (валки) не залишають археологічних слідів. Але мали бути пункти, де перепочивали подорожні: місця зупинок, переправ, перехресть (гостинних дворів або караван-сараїв) і ярмарок, пошук місць яких надзвичайно складний. Проте збіг певних чинників може допомогти локалізувати подібні осередки на місцевості. Так, приміром, мабуть, не випадково збігається назва с. Солоне із знахідками «амфор та іншого грецького посуду» біля цього степового села (Скриленко 1905, с. 8, 17). Зважаючи на сусідство цього селища з нинішньою автострадою, можна припустити, що бита кераміка позначає місце зупинок караванів, які, оминаючи пороги, йшли відносно рівною ділянкою правого

¹³ За схемою ці мечі Є.В. Черненко відніс до «келермеського типу» (Черненко 1980).

¹⁴ Подібний до цієї серії кинджал знайдено на зовнішній полі валу Трахтемирівського городища в місці скіфської атаки на цю Дніпровську твердиню. Як уже зазначалося вище, дату цього кинджалу — середина VI ст. до н. е. (мабуть, як і серії подібних) підтверджує розвал клазоменської посудини, що перекивав знахідку.

берега Дніпра. А в середньовіччя шлях використовували чумаки, від яких лишився цей топонім. Слід зауважити, що давність шляху від Микитської переправи (нині м. Нікополь) понад порогами в бік поселень Середнього Дніпра на ділянці біля Солоного позначено курганами заввишки від 2 до 8 м. Найближчий до Солоного відомий скіфський курган Башмачка (висота 7 м).

Наостанок наголосимо. Не викликає жодних сумнівів, що сіль за доби раннього заліза (як і раніше) була важливим торговельним продуктом і одним із засобів налагодження

зв'язків між соленосними та іншими регіонами. Оскільки в нашому разі шлях постачання солі до населення лісостепу пролягав через степ, де господарями були кочові скіфи, цілком вірогідно, що вони взяли ту справу під свій контроль. Але довести те насправді складно.

Проте, зважаючи на домішки різних хімічних елементів, притаманних певним зонам солевидобутку, маємо надію, що з часом, за наявністю цих сполук в остеологічних залишках з поселень і поховань факт споживання самосадної солі осілим населенням Лісостепу буде доведено.

Археологические известия и заметки. — 1893. — № 7—8.

Бессонова С.С., Скорый С.А. Мотронинское городище скифской эпохи. — К., 2001.

Бокій Н.М. Знахідки скіфської зброї з Кіровоградщини // Кіровоградський державний педінститут ім. В.К. Винниченка. Наукові записки з історії. — 1993. — 2. — С. 87—92.

Болтрик Ю.В. Сухопутные коммуникации Скифии (по материалам новейших исследований от Приазовья до Днепра) // СА. — 1990. — № 4. — С. 30—50.

Болтрик Ю.В. Основной торговый путь Ольвии в Днепровское лесостепное правобережье // РА. — 2000. — № 1. — С. 121—130.

Болтрик Ю.В. Шляхи сполучення Скіфії—України // Воєнна історія. — 2003. — № 1. — С. 45—56.

Болтрик Ю.В., Вознесенська Г.А., Фіалко О.Є. Залізний кинджал з Трахтемирівського городища // Археологія. — 2003. — № 2. — С. 101—108.

Бочкарев В.С. Культурогенез и древнее металлопроизводство Восточной Европы. — СПб., 2010.

Брайчевський М.Ю. Біля джерел слов'янської державності. — К., 1964.

Бруяко И.В., Назарова Т.Н., Петренко В.Г. Древние культурные ландшафты на юге Тилигуло-Днепровского междуречья // Северо-Западное Причерноморье — контактная зона древних культур. — К., 1991. — С. 37—44.

Бурксер Е. Солоні озера та лимани України (гідрохімічний нарис). — К., 1928.

Гаудио А. Цивилизации Сахары. — М., 1985.

Гомилевский В. Соль. Исследование русского богатства солью и употребление этого вещества: при различных видах скотоводства, земледелии, в лесном хозяйстве, в пищу людей, промышленности и друг. — СПб., 1881.

Городицов В.А. Результаты исследований в Изюмском уезде Харьковской губернии 1901 г. // Тр. XII АС. — М., 1905. — Т. 1. — С. 174—225.

Городицов В.А. Результаты исследований в Бахмутском уезде Екатеринославской губернии 1903 г. // Тр. XIII АС. — М., 1907. — Т. 1. — С. 211—285.

Гребенников Ю.С. Киммерийцы и скифы Степного Побужья (IX—III вв. до н. э.). — Николаев, 2008.

Гречко Д.С. Населення скіфського часу на Сіверському Дінці. — К., 2010.

Диамант Е.И., Черненко Е.В. Скифский кинджал из Одесского музея // АИУ. — К., 1971. — 2. — С. 159—160.

Забелин И.Е. Дневники. Записные книжки. — М., 2001.

Иванова С.В. Природные ресурсы и экономика древних обществ // Stratum plus. — 2010. — № 2. — С. 49—97.

Иванова С.В. Торговые пути и миграции в раннем бронзовом веке // МАСП. — 2010а. — 11. — С. 158—249.

Иванова С.В. Історія населення Північно-західного Причорномор'я наприкінці IV—III тис. до н. е. Автореф. дис. ... докт. істор. наук. — К., 2013.

Иванчик А.И. Киммерийцы. Древневосточные цивилизации и степные кочевники в VIII—VII веках до н. э. — М., 1996.

Каврук В. Олово и соль в Карпатском бассейне в бронзовом веке // Revista arheologică. — Seria nouă. — 2011. — Vol. VII. — № 1/2. — С. 5—46.

Кадесев В.І. Соляний промисел в пізньюантичному Херсонесі (I—IV ст. н. е.) // Археологія. — 1961. — XIII. — С. 89—94.

Каталог выставки XI АС в Киеве. — К., 1899.

Ковалевская В.Б., Морозова И.Ю., Рычков С.Ю. Передвижения ранних скифов на основании картографирования акинаков VII—V вв. до н. э. и использование генетических данных // Война и военное дело в скифо-сарматском мире. Мат-лы Междунар. науч. конф. памяти А.И. Мелюковой. — Ростов-на-Дону, 2014. — С. 141—161.

- Копыл А.Г., Кравец Д.П., Татаринов С.И. Древности Бахмутского края. — Атремовск, 1996.
- Кравец Д.П. Бронзовый казан скифского часу з Слов'янська // Тез. докл. Междунар. конф. «Проблемы скифо-сарматской археологии Северного Причерноморья». — Запорожье, 1994. — С. 94—95.
- Кравец Д.П. Золотой шлем (Скифы и Донбасс). — Атремовск, 2002.
- Кравец Д.П., Швецов М.Л. Скифский кинжал из Донбасса // СА. — 1987. — № 2. — С. 253—254.
- Крыжицкий С.Д., Буйских С.Б., Отрешко В.М. Античные поселения Нижнего Побужья (археологическая карта). — К., 1990.
- Крушельницька Л. Пам'ятка солеваріння рубежу ранньої і середньої бронзи в північно-східних Карпатах // Записки НТШ. Праці археологічної комісії. — 2002. — ССXLIV. — С. 140—154.
- Кудряшов К.В. Половецкая степь. — М., 1948.
- Ланин В.В. Греческая колонизация Северного Причерноморья (критический очерк отечественных теорий колонизаций). — К., 1966.
- Магомедов Б.В., Кубишев А.И. Соляний промисел в пізноримський час на Присивашші // Старожитності Русі—України. — К., 1994. — С. 44—48.
- Мурзаев Э.М. Топонимы в межнациональном общении // Топонимика и межнациональные отношения. — М., 1991. — С. 14—19.
- Островерхов А.С. К вопросу о сырьевой базе античного ремесленного производства в районе Днепровского и Бугского лиманов // ВДИ. — 1979. — № 3. — С. 115—126.
- Отрощенко В.В., Тупчієнко М.П. Бронзові клепані казани та Донецький гірничо-металургійний центр // Проблеми гірничої археології. — Алчевськ, 2005. — С. 176—188.
- Пірко В., Литвиновська М. Соляні промисли Донеччини в XVII—XVIII ст. — Донецьк, 2005.
- Погребова М.Н., Раевский Д.С. Ранние скифы и Древний восток. — М., 1992.
- Скриленко А. Материалы для археологической карты Екатеринославской губернии. — Екатеринослав, 1905.
- Словарь античности. Сост. Й. Ирмшер, Р. Йоне. — М., 1989.
- Спесивцев В.Ф. Находки в Райгородке // Тр. XII АС. — М., 1905. — Т. 1. — С. 153—156.
- Стащук М.Ф., Супрычев В.А., Хитрая М.С. Минералогия, геохимия и история формирования донных отложений Сиваша. — К., 1964.
- Старожитності Гуцульщини. Джерела з етнічної історії населення Українських Карпат. Городища, замки, осередки солевидобутку, давні транскарпатські шляхи. — Львів, 2011. — Т. 2.
- Тоцев Г.Н. Крым в эпоху бронзы. — Запорожье, 2007.
- Федоровский А.С. Доисторические древности в бассейне Дона // Известия Лисичанского музея. — 1921. — Т. 1. — № 4. — С. 35—45.
- Федоровский А.С., Барвинский В.А. Природа и население Слободской Украины, Харьковской губернии. — Харьков, 1918.
- Фіалко Е.Е. Оправы рукоятей скифских нагаек // Ранній залізний вік Євразії: до 100-річчя від дня народження О.І. Тереножкіна. Мат-ли Міжнар. наук. конф. — К.; Чигирин, 2007. — С. 141—143.
- Фіалко О.Є., Болтрик Ю.В. Напад скифів на Трахтемирівське городище. — К., 2003
- Филиппов Н. Поездка по берегам Азовского моря летом 1856 г. // Морской сборник. — 1857. — № 6. — С. 250—263.
- Челеби Э. Книга путешествия. Вып. 3. Земли Закавказья и сопредельных областей Малой Азии и Ирана. — М., 1961.
- Черненко Е.В. Древнейшие скифские парадные мечи (Мельгунов и Келермес) // Скифия и Кавказ. — К., 1980. — С. 7—30.
- Шилик К.К. К палеогеографии Ольвии // Ольвия. — К., 1975. — С. 51—91.
- Шмидель Х. Вокруг соли. — М., 1985.
- Шрамко Б.А. Поселення скифського часу в басейні Дінця // Археологія. — 1962. — XIV. — С. 136—155.
- Шрамко Б.А. Обработка кожи в Скифии // Проблемы археологии Поднепровья III—I тыс. до н. э. — Днепропетровск, 1984. — С. 142—156.
- Шрамко Б.А. Бельское городище скифской эпохи (город Гелон). — К., 1987.
- Щеглов А.Н. Заметки по древней географии и топографии Сарматии и Тавриды. 1. Остров Березань // ВДИ. — 1965. — № 2. — С. 107—113.
- Яворницький Д.І. Історія запорозьких козаків. — К., 1990. — Т. 1.
- Choleva-Dimitrova A. Das Salz in der bulgarischen Mikrotoponymie // Salt and Gold: The Role of Salt in Prehistoric Europe. — Provardia; Veliko Tarnovo, 2012. — P. 349—356.
- Karjaka A. The Demarcation System of the Agricultural of Olbia Pontike // Meetings of Cultures between Conflicts and Coexistence. — Aarhus, 2008. — P. 181—192 (BSS — 8).

- Klochko V., Koško A.* The societies of Corded Ware Cultures and those of Black Sea steppes (Yamnaya and Catacomb Grave Cultures) in the route network between the Baltic and Black Seas // *BPS*. — 2009. — 14. — P. 269—301.
- Minns E.* Scythians and Greeks. — Cambridge, 1913.
- Marro C.* Archaeological investigations on the salt mine of Duzdagi (2008—2011) // *Naxçıvan: ilk yaşayivəşəhərsalmayerikimi*. — Naxçıvan, 2012. — P. 31—38.
- Marro C., Bakhshaliyev V., Sanz S.* Archaeological investigations on the salt mine of Duzdagi (Nakhchivan, Azerbaijan) // *Tuba-AR*. — 2010. — 13. — P. 229—237.
- Nikolov V.* Salt, early complex society, urbanization: Provadia-Solnitsata (5500—4200 BC) // *Salt and Gold: The Role of Salt in Prehistoric Europe*. — Provadia; Veliko Tarnovo. — 2012. — P. 11—65.
- Očir-Gorjaeva M.* Pferdegeschirr aus Chošoutovo. Skythischer Tierstilen der Unteren Wolga. — Mainz am Rhein, 2005 (Archaologie in Eurasien. — 19).
- Salt and Gold: The Role of Salt in Prehistoric Europe*. — Provadia; Veliko Tarnovo, 2012.

Надійшла 05.08.2014

Ю.В. Болтрик

СОЛЯНЫЕ ПРОМЫСЛЫ СЕВЕРНОГО ПРИЧЕРНОМОРЬЯ В СКИФСКОЕ ВРЕМЯ

Не вызывает сомнений то колоссальное значение, которое играла соль в древнем мире. Ее ценность определялась не только важностью этого продукта для человека (особенно с внедрением производящего хозяйства и изобретением посуды), а так же для некоторых технологий (например, обработки шкур), но и тем, что в природе соль имеется не везде. Это ставило в неравные условия общества, обитавшие в районах добычи соли, и отдаленные от таких мест, которые могли получить ее путем обмена/торговли.

Можно полагать, что, чем большим было расстояние доставки соли и чем труднее был тот путь, тем дороже она была. Ведь транспортировка соли провоцировала стремление контролировать такие пути, иметь с этого доход, что еще удорожало этот продукт.

Но соль — продукт солнца и воды — водой и смывается. Иными словами, археологически зафиксировать добычу и движение соли прямо невозможно. Это особенно касается Северного Причерноморья, где источником соли были отложения (выпадение, или кристаллизация) в закрытых мелких водоемах по северному побережью Понта. Поэтому здесь можно оперировать только косвенными данными.

Для скифского времени такими данными могут быть: 1) наличие по берегам Черного моря, включая лиманы рек, потенциальных мест добычи соли; 2) следы древних коммуникаций, обозначенные цепочками курганов, которые на позднейших картах совпадают с направлением дорог; 3) так наз. случайные находки, особенно предметов вооружения, которые могут отражать контроль за местами добычи и путями транспортировки соли в отдаленные регионы, в данном случае — лесостепные; 4) топонимика и 5) письменные источники античного и средневекового времени.

Анализ таких косвенных данных, а также некоторых других позволяет предположить, что скифы стремились контролировать не только источники добычи соли, но и особенно ее транспортировку, что было в их интересах не только с точки зрения получения доходов (взимания «таможенных сборов»), но и было под силу, а также стимулировалось другими интересами. Имеется в виду постоянная потребность скифов в коже, которой в сыром виде было у них предостаточно, но не было условий для ее обработки в условиях кочевого быта.

Yu. V. Boltryk

SALT-WORKS AT THE NORTH COAST OF THE BLACK SEA IN THE SCYTHIAN PERIOD

The colossal meaning which salt played in the ancient world is beyond question. Its value was determined not only by the importance of this product for humans (especially when the reproducing husbandry was implemented and wares invented), as well as for some technologies (for instance, leather processing), but also by the fact that salt in nature can not be found everywhere. This fact placed in incomparable conditions the communities habituating in the salt-mining areas and those in distance from such areas and able to obtain it only by the change/trade.

It can be presumed that the larger was the distance of salt delivery and the more complicated was that route, the more expensive was salt. Salt transportation provoked the aspiration for control over such routs and for having income from that, which made salt even more expensive.

Nevertheless, salt as a product of sun and water is also washed away by the water. In other words, it is not possible to directly archaeologically record the salt-mining and movement. It especially concerns the Black Sea north area where sources of salt were not the deposits and correspondingly it was not extracted from mines, but sediments (fall-out, or crystallization) in closed shadow reservoirs along the north coast of the Black Sea. Thus, only indirect data can be operated with here.

Such data for the Scythian period can be the following: 1) potential places of salt-works availability on the coast of the Black Sea; 2) traces of ancient communications marked by the chains of barrows, which agree with the route directions on

the latest maps; 3) so-called accidental finds especially of arms which can reflect the control over the places of mining and routs of transporting salt into remote regions, particularly, into the forest-steppe ones; 4) toponymy, and 5) written sources of Classical and Mediaeval periods.

Analysis of the listed, as well as other indirect data allows the author to presume that the Scythians aimed at controlling not only salt-mining sources, but especially its transporting, which was not only advantageous in sense of earning income («customs duties» withdrawing), but was feasible for them and also was stimulated by other interests. The latter means that the Scythians felt a permanent need in leather; they had plenty of raw leather, but they did not have conditions for its processing in situation of nomadic everyday life.

**Р.М. Рейда, А.В. Гейко, С.В. Сапєгін,
Я.В. Володарець-Урбанович**

ПРОКРЕСЛЕНІ ЗНАКИ НА ДЕНЦЯХ ПОСУДУ КУЛЬТУРИ ЧЕРНЯХІВ—СИНТАНА-ДЕ-МУРЕШ

Розглянуто прокреслені знаки на посуді з пам'яток черняхівської культури—Синтана-де-Муреш, представлені переважно хрестом.

К л ю ч о в і с л о в а: культура Черняхів—Синтана-де-Муреш, кераміка, знаки на посуді.

Орнаментация керамического посуды черняхівської культури відзначається розмаїттям та естетичною привабливістю. Уявлення про це дає ґрунтовне дослідження Е.О. Симоновича, присвячене орнаментации черняхівської кераміки (Симонович 1964). Актуальне й нині (Магомедов 2001, с. 56), воно охоплює практично весь спектр орнаментів. До них Е.О. Симонович зарахував і знаки, виділивши їх в окрему групу, — «*лискована орнаментация денця посуду*» (Симонович 1964, с. 308—309). На них і звернемо увагу.

Від часу виходу праці Е.О. Симоновича кількість зразків посуду із знаком на денці з поселенських і поховальних пам'яток черняхівської культури помітно зростає. Одразу наголосимо, що автори цієї статті не мали на меті подати повний їх звіт. Але зібраної інформації достатньо для того, аби зробити деякі попередні висновки.

Йдеться про нечисленну групу посуду, виготовленого на гончарному крузі, на денці якого виявлено знак, найчастіше у вигляді двох перехрещених ліній, що утворюють так зв. прямий або скісний хрест та інші, простіші чи складніші зображення. Наголосимо, що вони трапля-

ються тільки на гончарному посуді та не зафіксовані на ліпному.

Мета цієї статті — на основі сучасної джерельної бази виявити територіальні та хронологічні особливості прокреслених знаків на денцях посуду культури Черняхів—Синтана-де-Муреш.

Знахідки посуду з прокресленим знаком на денці відомі в різних областях черняхівської культури (рис. 1). По 1 екз. виявлено на таких пам'ятках: 1) могильник Будешть в Республіці Молдова; 2) поселення Квітки та 3) поселення Леськи в Черкаській обл.; 4) могильник Гаврилівка біля вівчарні колгоспу «Придніпровський» у Херсонській обл. (Симонович 1964, с. 309); 5) поселення Неслухів у Львівській обл. (там само, с. 282); 6) поселення Обухів I, об'єкт 30 (Кравченко и др. 2007, с. 422); 7) могильник Курники, поховання 19 у Вінницькій обл. (Магомедов 1999, с. 111, рис. 9, 4); 8) поселення Соснова, житло 2 в системі жител 3 у Київській обл. (Сикорский, Махно, Бузян 1983, табл. 22). По кілька екземплярів виявлено на могильниках: 9) Рідний Край, поховання 1, 9 і 14 (4 екз.; Петренко 1991, с. 12, рис. 4, 2; с. 16, рис. 8, 3; с. 18, рис. 10, 4, 7) і 10) Війтенки, поховання 12 і 66 у Харківській обл. (2 екз.; Шульцце, Любичев 2010, с. 45, рис. 6, 5; с. 51, рис. 12, 6); 11) поховання 100 та 122 могиль-

© Р.М. РЕЙДА, А.В. ГЕЙКО, С.В. САПЄГІН,
Я.В. ВОЛОДАРЕЦЬ-УРБАНОВИЧ, 2014