

ВИСТАВКА АРХЕОЛОГІЧНИХ МАТЕРІАЛІВ «ПОСЕЛЕННЯ ХОДОСІВКА-РОСЛАВСЬКЕ (КІНЕЦЬ XI — XIV ст.) ЯК ПОКАЗНИК НЕОРДИНАРНОСТІ СЕРЕДНЬОВІЧНОГО СЕЛА»



З ініціативи Національного музею історії України в його приміщенні нещодавно пройшла виставка, присвячена вивченню одного із середньовічних селищ у складі Ходосівського археологічного комплексу, «Поселення Ходосівка-Рославське (кінець XI—XIV ст.) як показник неординарного середньовічного села (Матеріали новітніх досліджень Інституту археології НАН України)»¹ (Фалін 2014). Експозицію склали речі з розкопок селища в південних київських передмістях — об'єкта культурної спадщини (рис. 1; 2). Це понад 350 унікальних предметів, які експонувалися вперше (Готун, Стрельник, Колибенко 2014).

Пам'ятку в Ходосівці в уроч. Рославське відкрили в 2007 р. Північна постійно діюча експедиція Інституту археології НАНУ і тоді ж розпочала її дослідження. За наявності тут горизонтів доби каменю та палеометалів, а також знахідок I тис. пам'ятка, передусім, репрезентує запланне селище давньоруського та монгольсько-литовського часу. Від самого початку робіт селище привернуло увагу високим рівнем розвитку матеріальної та духовної культури (Готун 2008; див. також щорічні інформаційні повідомлення в збірнику «Археологічні дослідження в Україні» за 2007—2013 рр.). А загалом результати розкопок дозволяють стверджувати, що за середньовіччя цей пункт був складним соціально-економічним осередком з розвиненим багатогалузевим господарством

¹ Користуючись нагодою, колектив експедиції висловлює ширшу вдячність генеральному директору Музею С.М. Чайковському, заступнику генерального директора з наукової роботи Н.Г. Ковтанюк, завідувачу відділу найдавнішої історії М.О. Стрельник, науковому співробітнику В.О. Колибенку та всьому колективу установи за ініціювання цього заходу та високий рівень його організації.



Рис. 1. Титульна сторінка присвяченого виставці буклету

і значним рівнем добробуту населення. Крім типових для південноруського села речей, тут виявлено прикраси, які традиційно вважали прикметними міському населенню, елементи озброєння та воїнського обладунку та ін., число яких, з огляду на досліджену площу, перевершує показники деяких синхронних урбаністичних центрів. Відтак, виставка дає привід тезово охарактеризувати цю неординарну пам'ятку.

Основою середньовічної економіки було сільське господарство. На його особливості вказують залізні наральники, коса, фрагмент серпа та уламок ще одного знаряддя для збирання врожаю (Готун, Сухонос, Казимір 2013, с. 187, 196—197, рис. 1, 5, 9, 11). Лопаткоподібні черешкові наральники від одного із різновидів рал з полозом репрезентують виділений дослідниками тип ЧВ1 — широколопате-



Рис. 2. Матеріали експозиції

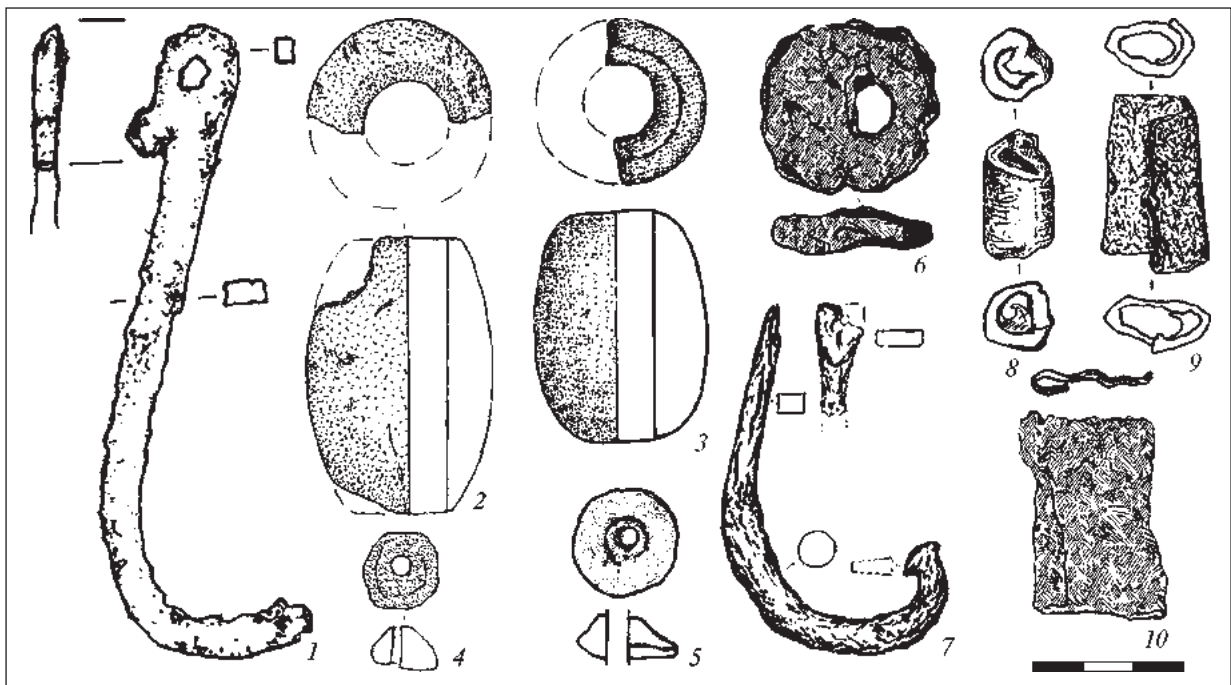


Рис. 3. Ходосівка-Рославське, рибальські гачки та зразки важків для сіток

ві масивні наконечники з порівняно короткою лопаттю (Краснов 1987, с. 54, рис. 31, 2; Древняя Русь 1985, с. 235, рис. 83, 20). Використання таких досить специфічних знарядь, очевидно, було зумовлене особливістю навколишніх лучних угідь з потужною кореневою системою. Щодо кіс, то за усталеною думкою, в давній Русі їх використовували не для збирання врожаю, а виключно для заготівлі сіна для худоби (Древняя Русь 1985, с. 225). З тваринництвом можна пов'язати й зафіксовані на селищі вухналі та збруйні кільця.

Розміщення поселення в широкій заплаві Дніпра, серед боліт і лук, поряд лісового ма-

сиву та неподалік від русел Сіверки й Петили зумовили розвиток рибальства, мисливства, збиральництва. Різні способи вилову риби ілюструють значних розмірів рибальські гачки та різноманітні свинцеві й керамічні важки для сіток (рис. 3). Якщо керамічні важки округлобоко-циліндричної форми типові для слов'яно-руських пам'яток півдня Русі (Готун та ін. 2013, с. 89, рис. 2), металеві демонструють більше розмаїття форм і розмірів. Серед них є вилиті із свинцю, виготовлені шляхом його холодної обробки, а також у вигляді згорнутої в трубку свинцевої пластини (там само, с. 89–90, рис. 3).

Звернемо увагу на рогові наконечники стріл, які застосовували в полюванні на хутряного звіра (там само, с. 87—88, рис. 1). Вони представлені різними типами: кулеподібні конічні з черешком, кулеподібні конічні чи томари тупі масивні та наслідування ромбічним наконечникам (див.: Медведєв 1966, с. 87—88, табл. 22, 2, 27, 33; 28, 27, 34; 30; 36; 37). Варто наголосити, що такі стріли могли використовувати що на полюванні, що у військових зіткненнях. Так само на полюванні могли скористатись і військовими зброями. З огляду на топографію пункту, можна припустити, що мешканці селища займалися збиральництвом, бортництвом і заготівлею всіляких матеріалів — барвників, дубильних речовин та ін. Адже сліди вказаних промислів в умовах сухого культурного шару мало вловимі, а факти їх фіксації, як у випадку із шкаралупою ліщини в давньоруському колодязі в Автунічах, становлять виняток.

Значне місце серед занять населення посідало прядіння і ткацтво. Хоча самі верстати зафіксувати складно (хіба що у вигляді обгорілих дерев'яних деталей чи кістяних цівок), прядіння добре простежується за знахідками прясельць. На селищі виявлено досить представницьку їх серію, виготовлені вони переважно із овруцького шиферу. Крім кам'яних, є виточене із стінки амфори (Готун та ін. 2013, с. 91—92, рис. 4). Вичинка шкур простежується за знахідками чинбарського чи лимарського інструмента із шелепи тварини, кістяних проколок, а також шил і швайок; виготовлення одягу маркується залізними голками (там само, с. 92, рис. 1; Готун, Сухонос, Казимір 2013, с. 188).

Особливості переробки врожаю та приготування харчів жителями селища наочно демонструють виявлені жорна із різних порід каменю (Готун та ін. 2013, с. 93—94, рис. 6), а також найчисленніша категорія знахідок — фрагменти посуду різного призначення. Вони репрезентують кухонну, столову й тарну кераміку. Несподівано високим виявився відсоток уламків з поливою різних відтінків, на багатьох фрагментах зафіксовано її бризки, смуги, потьки. Є й зразки вишуканого посуду, знахідки якого поодинокі навіть у великих містах. Серед сюжетів клейм, окрім традиційних, трапляються у вигляді літер. Зафіксовано уламки довізних з Причорномор'я амфор і полив'яних глеків. Окрім глиняного, населення користувалося скляним і металевим посудом, а на ймовірність виготовлення дерев'яного вказують відповідні інструменти.

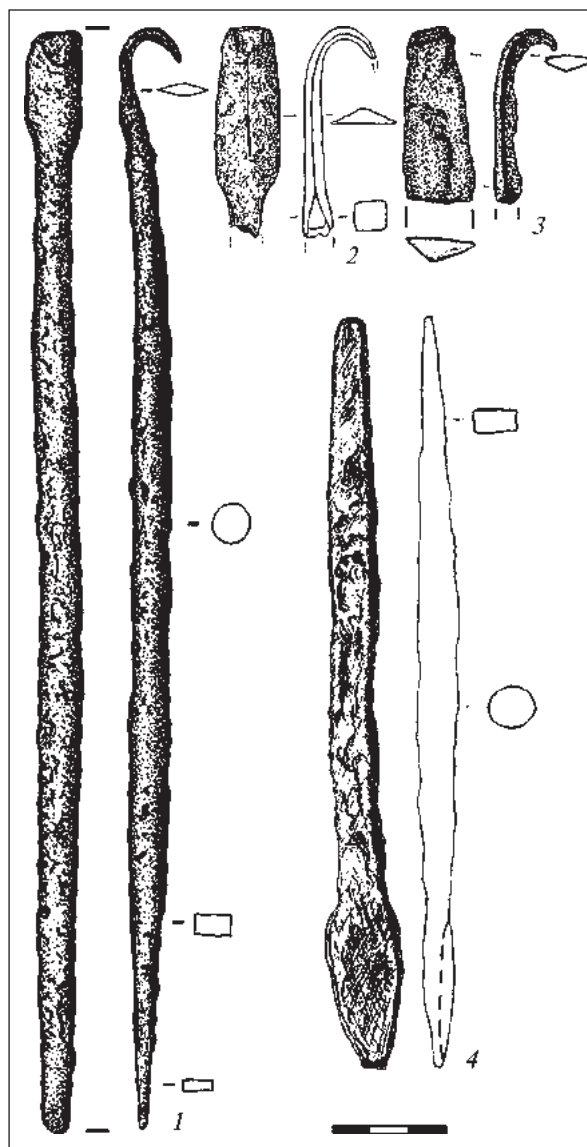


Рис. 4. Ходосівка-Рославське, деревообробні інструменти

Сам спосіб ведення натурального господарства в середньовіччі диктував необхідність обробки дерева й кістки. Перша галузь репрезентована виявленими в культурному шарі та заглиблених частинах об'єктів інструментами (рис. 4): пероподібним свердлом, цілим і фрагментованими ложкорізами та ін. (Готун, Сухонос, Казимір 2013, с. 187, рис. 1, 3, 4, 6), друга — численними знахідками оброблених фрагментів кістки та рогу (Готун та ін. 2013, с. 88, 94—95, рис. 1). Показова одна з останніх знахідок: гостроконечник з оленього рогу з ретельно обробленими відростками (рис. 5). Не виключено, що місцеві майстри виготовили й згадані рогові вістря стріл. Особливо це стосується плоского, з явними ознаками кустарного виконання. До інструментів для обробки де-

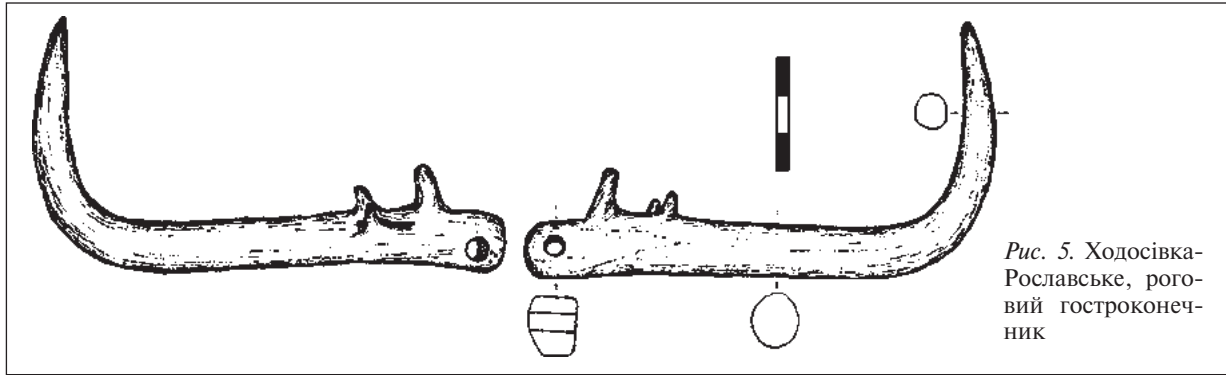


Рис. 5. Ходосівка-Рославське, роговий гостроконечник

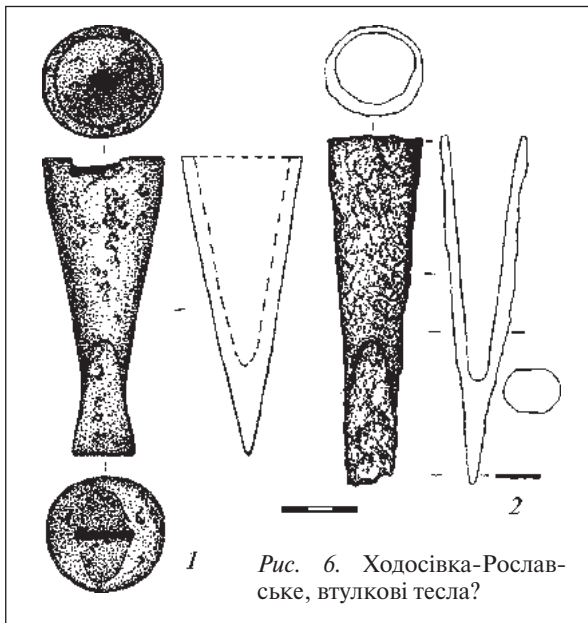


Рис. 6. Ходосівка-Рославське, втулкові тесла?

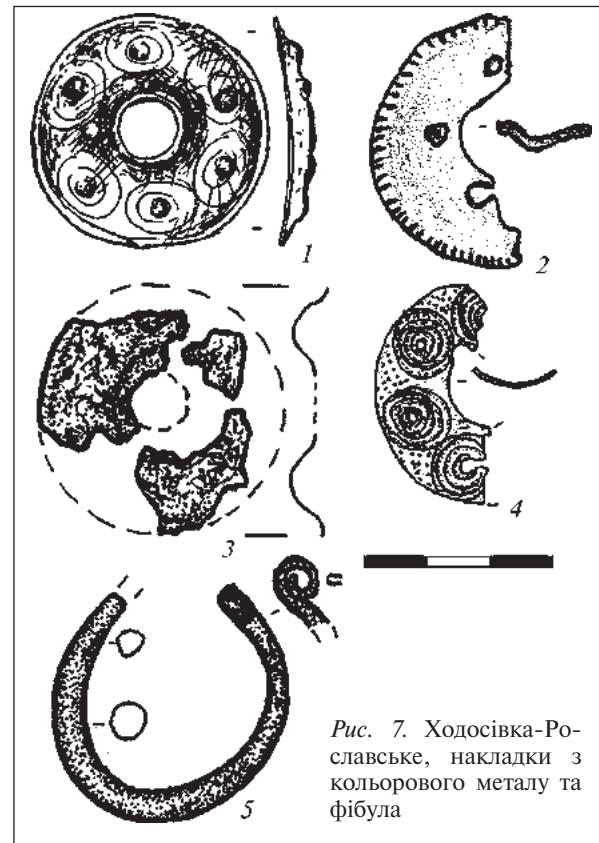


Рис. 7. Ходосівка-Рославське, накладки з кольорового металу та фібула

рева умовно віднесено дві знахідки — можливо, втулкові тесла (рис. 6). Від решти знарядь вказаного призначення їх відрізняє вузька робоча частина з надто масивною втулкою, водночас конструктивно схожі на них пешні, як правило, мали дещо інший вигляд (Древняя Русь 1985, с. 229, 242, табл. 90, 9). Одне знаряддя опубліковано (Готун, Сухонос, Казимір 2013, с. 187, рис. 1, 10), нещодавно виявлено ще одне. Крім власне деревообробки, логічно припускати, що давня людність виготовляла також вироби з лика, кори та лози.

Розміщення селища серед боліт і лук з наявними навколо покладами болотних руд і поряд з лісом — джерелом деревного вугілля — зумовило спеціалізацію в чорній металургії, що посідала суттєве місце в економічній діяльності цього осередку. Опрацювання матеріалів розкопок привело фахівців до висновку про функціонування на селищі значної кількості металургійних горнів. Не виключено, що з операціями з чорним металом були пов'язані й кілька

кухонних горщиків, на денцях яких зсередини зафіксовано прикипілий залістий конгломерат. Незначна товщина їхніх стінок і відсутність слідів впливу високих температур не дозволяє трактувати ці знахідки як тиглі чи муфелі, тож ідентифікувати функціональне їх призначення поки що складно.

Дуже вірогідно, що на селищі виготовляли прості вироби із заліза та сталі, номенклатура та кількість яких досить значна. Не виключено, що тут обробляли й кольорові метали, хоча стверджувати те достеменно поки немає надійних підстав.

Наголосимо ще на одній галузі, загалом не дуже поширеній що на сільських поселеннях,

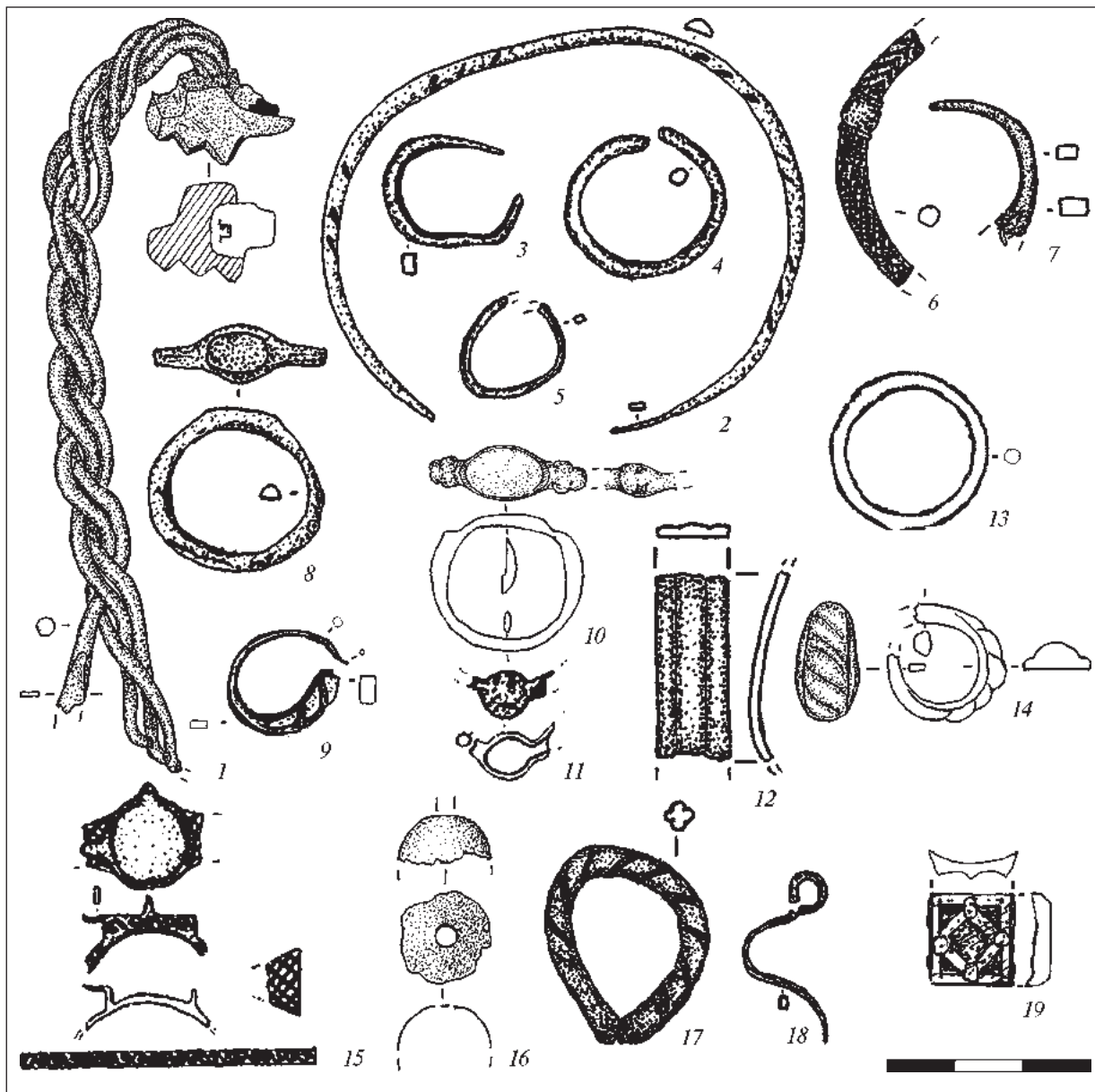


Рис. 8. Ходосівка-Рославське, металеві прикраси

що в містах. Йдеться про обробку бурштину. На селищі досліджено майстерню, в котловані якої та в навколишньому шарі зібрано понад 320 заготовок вставок, намистин і хрестиків, готових прикрас, шматків сировини та відходів виробництва. Серед знахідок з об'єкта є й ножі, якими могли знімати окисли з поверхні заготовок, бруски, якими могли надавати виробам остаточної форми та шліфувати їх. Аналіз дослідженого на поселенні Ходосівка-Рославське комплексу на тлі розвитку цієї галузі на Русі уможливило висновок, що ця будівля та знахідки з її заповнення вкладаються у відому нині схему розвитку цього ремесла (Готун, Сухонос, Казимір 2010), зокрема, й враховуючи останні розробки з цієї теми (Журухіна

2011; Хамайко 2011 та ін.). Додамо, що ознайомлення з результатами розкопок майстерні в Рославському дозволило геологам виділити новий археолого-стратиграфічний тип пам'яток у системі геосайтів (Мацуй, Деревская 2011). Нагадаємо також, що збирання в ярах корінного берега Дніпра вимитого дощовими й талими водами бурштину та його подальший збут вказані серед занять у ХІХ ст. мешканців сусідніх з Ходосівкою сіл Гвоздова, Підгірців і Хотова ([Тутковский] 1893, с. 209; Похилевич 2005, с. 33; 2007, с. 75; Слезы...).

Низка знахідок з пам'ятки відноситься до виробів універсального призначення та маркує не якусь певну галузь, а різні. В їх числі — сокири, ножі та ін. (Готун, Сухонос, Ка-

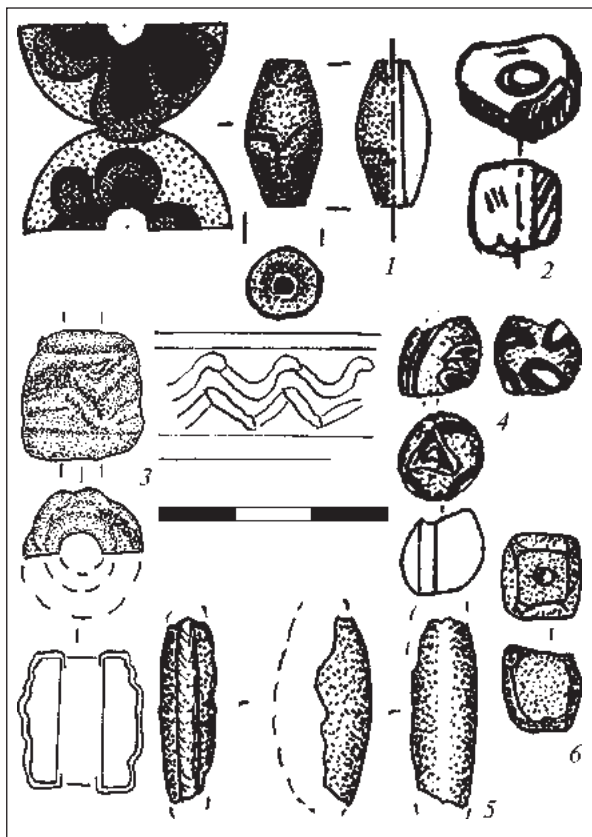


Рис. 9. Ходосівка-Рославське, зразки скляних, пастових і кашинних намистин

зимір 2013, с. 188, 196, рис. 1, 8). З-поміж таких звернемо увагу на точильні бруски, зокрема з отвором для підвищення. Традиційна історіографія пов'язує їх з воєнними походами та військово-торгівельним середовищем.

Особливості побуту характеризують замки та ключі, що водночас засвідчують високий статус мешканців селища, а також кресала, бритва, дрібне хатнє начиння, від якого лишилися накладки, окуття та ін. (Готун, Сухонос, Казимір 2013, с. 189—190, 197, рис. 3; 4). Серед побутових речей є уламки металевих дзеркал? із зашліфованою лицьовою поверхнею. Специфіку побутової культури населення визначають і особливості одягу, що, крім усього, виконував функцію знакової системи. Хоча вбрання як таке зафіксувати при розкопках неможливо, чимало його деталей — пряжки, накладки, шпильки та ін. — виявлено в нашаруваннях селища та заповненні споруд. Частину їх уже охарактеризовано (Готун та ін. 2013, с. 96—97; Готун, Сухонос, Казимір 2013, с. 199, рис. 5). Додамо ще чотири круглі накладки з кольорового металу, які могли оздоблювати одяг або паски чи сумки, та фрагментовану підковоподібну фібулу (рис. 7). Остання ви-

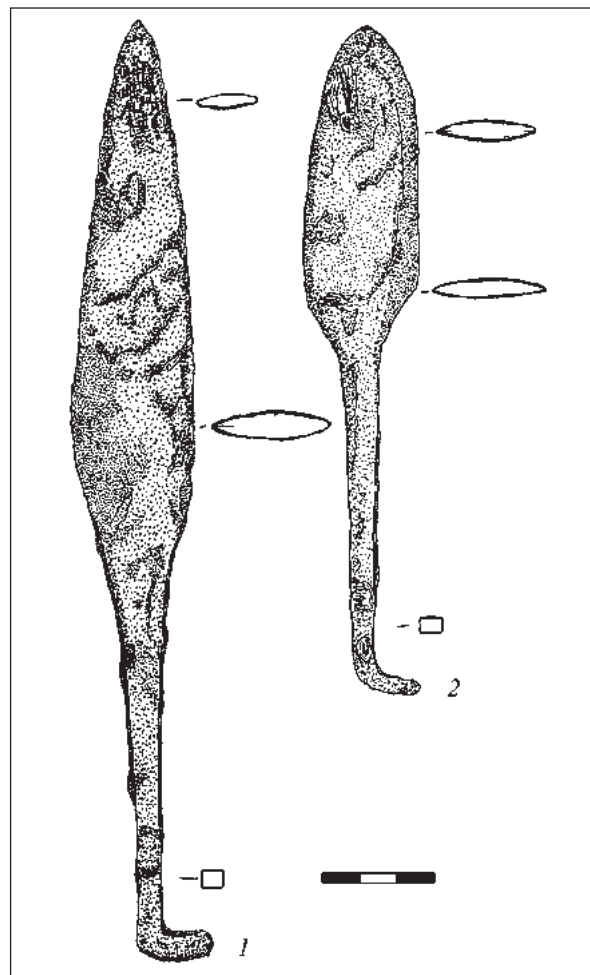


Рис. 10. Ходосівка-Рославське, наконечники сулиць

готовлена з товстого круглого в перетині дроту та мала закручений у спіраль кінець. У давньому Новгороді такі трапляються в шарах X — середини XIII ст., хоча наголошено на відчутному зменшенні їх кількості для XII—XIII ст. (Седова 1981, с. 86; Древняя Русь 1997, с. 72, 302, табл. 56, 1). Але деякі дослідники обмежують перебування подібних виробів 1197 р. (Лесман 1990, с. 75, 97, рис. 9, 2.1).

Суттєвим доповненням костюма слугували зібрані при розкопках селища цілі й фрагментовані прикраси: каблучки, браслети, сережки, скроневі кільця та ін. (рис. 8). Окрім металевих оздоб, місцева людність полюбляла різноманітне скляне та пастове намисто, зокрема й довізне (рис. 9). Вражає кількість уламків скляних браслетів: за перші п'ять років розкопок на площі, ледь більший за 1 тис. м², їх знайдено майже 400, тобто значно більше за відповідний показник у багатьох синхронних містах.

Фіксація на селищах предметів озброєння, обладунку воїна та деталей спорядження бойового коня не становить сенсації. Та все ж деко-

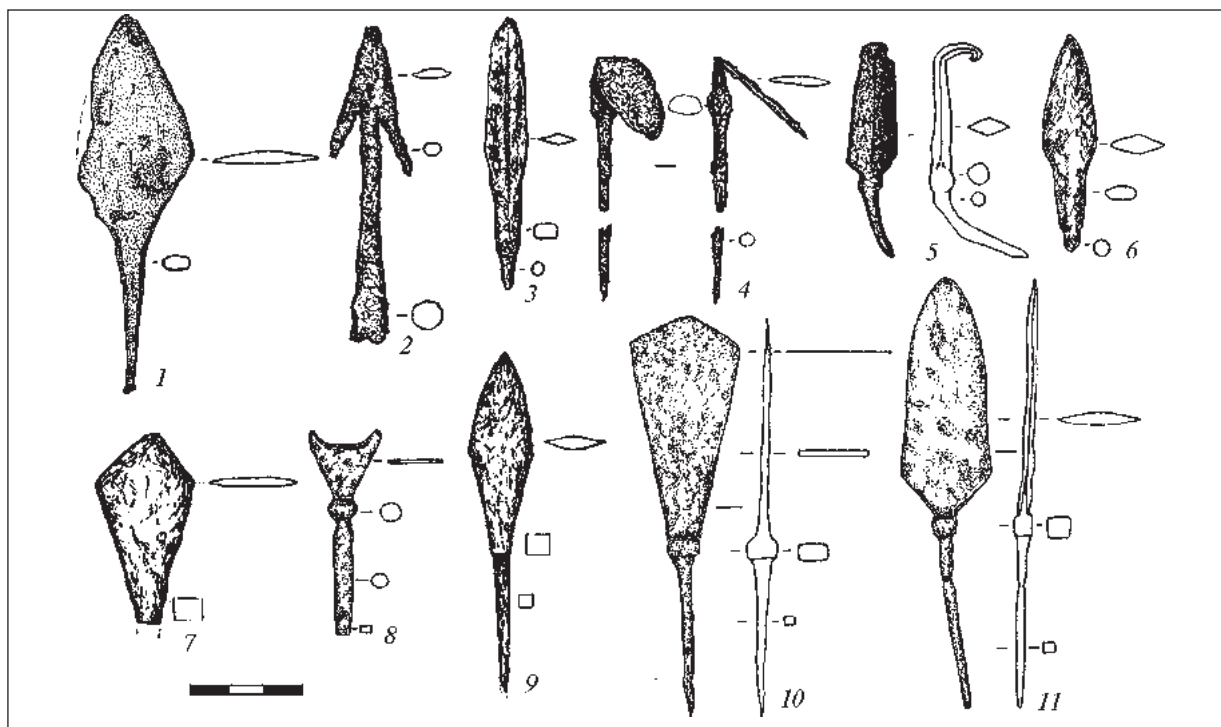


Рис. 11. Ходосівка-Рославське, наконечники стріл

трі з таких речей, що походять з пам'ятки, можна вважати престижними предметами, якими користувалася еліта. З не селянським побутом пов'язані два наконечники сулиць (рис. 10) приплюснutoї широкої листкоподібної та лавролистої форм (Готун, Сухонос, Казимір 2013, с. 191, 200, рис. 6, 1, 2). Схожі з більше вираженою ромбічністю вістря та аналогічно загнутим черешком відомі з поселень XI—XIII ст. На думку фахівців, у XIII ст. металеві списи використовували частіше, на те вплинула активізація піхоти й пристосування військ до боротьби в глухих лісах і болотистих районах (Кирпичников 1966, с. 23, 25, табл. X, 11). Аналогії виявленим у Ходосівці виробам походять, приміром, із сільських поселень XII—XV ст., досліджених у південній частині Рязанської землі (Тропин 2004, с. 161, 163, рис. 86, 13, 14).

Наконечники стріл (рис. 11), за А.Ф. Медведєвим, представлені такими типами: ромбічні з упором і розширенням у нижній третині довжини, лавролисті, гостролисті, втулкові двошипні, датовані від VIII—XI ст. та X—XIV ст. до VIII—XVI ст. (Медведєв 1966, с. 56, 64—65, 73—74, 147, 151—153, 157, 163, табл. 14, 13; 18, 29; 20, 23, 31; 21, 10, 32; 23, 1; 26, 14; 30, 2; 30Б, 35; Древняя Русь 1985, с. 347, табл. 135, 7). Окрім опублікованих (Готун, Сухонос, Казимір 2013, с. 191, 200, рис. 6, 3—8), останнім часом виявлено ще кілька екземплярів (рис. 11, 7—11). З-поміж них, за А.Ф. Медведєвим, є широ-

кі лопаточки з тупокутним вістря і зрізень, тобто вироби, використання яких припадало на XIII—XIV ст. (Древняя Русь 1985, с. 354, табл. 140). Про оснащення воїнів Рославського не лише дистанційною зброєю, а й призначеною для ведення ближнього бою свідчить залізне перехрестя меча (рис. 12, 3), а також уламок клинка.

Наявність захисного обладунку маркують кільця від кольчуг. З військово-торгівельним середовищем традиційно пов'язують лодійні заклепки та стрижні з рухомими кільцями (Готун, Сухонос, Казимір 2013, с. 192, 200, рис. 6, 16—18). Можливо, що військової справи стосуються й непоодинокі ножі з нервурою. Виявлено також половину шпори без шипа (там само, рис. 6, 10) з вигином дуги, більше подібним до характеристик типу IV (рис. 12, 2), які, на думку дослідників, побутовали в XII—XIII ст. (Древняя Русь 1985, с. 361, табл. 147, 5). Нещодавно знайдено майже цілу шпору з кільчатком (рис. 12, 1), появу таких фахівці відносять до XIII ст. (Древняя Русь 1985, с. 319, 361, табл. 147, 7).

У ході розкопок селища отримано матеріальні залишки духовної культури населення, а саме предмети, пов'язані з особистим благочестям християн і пережитками язичницьких вірувань. Панівною ідеологією тут було православ'я, а відповідних артефактів з пам'ятки походить більше ніж із деяких інших

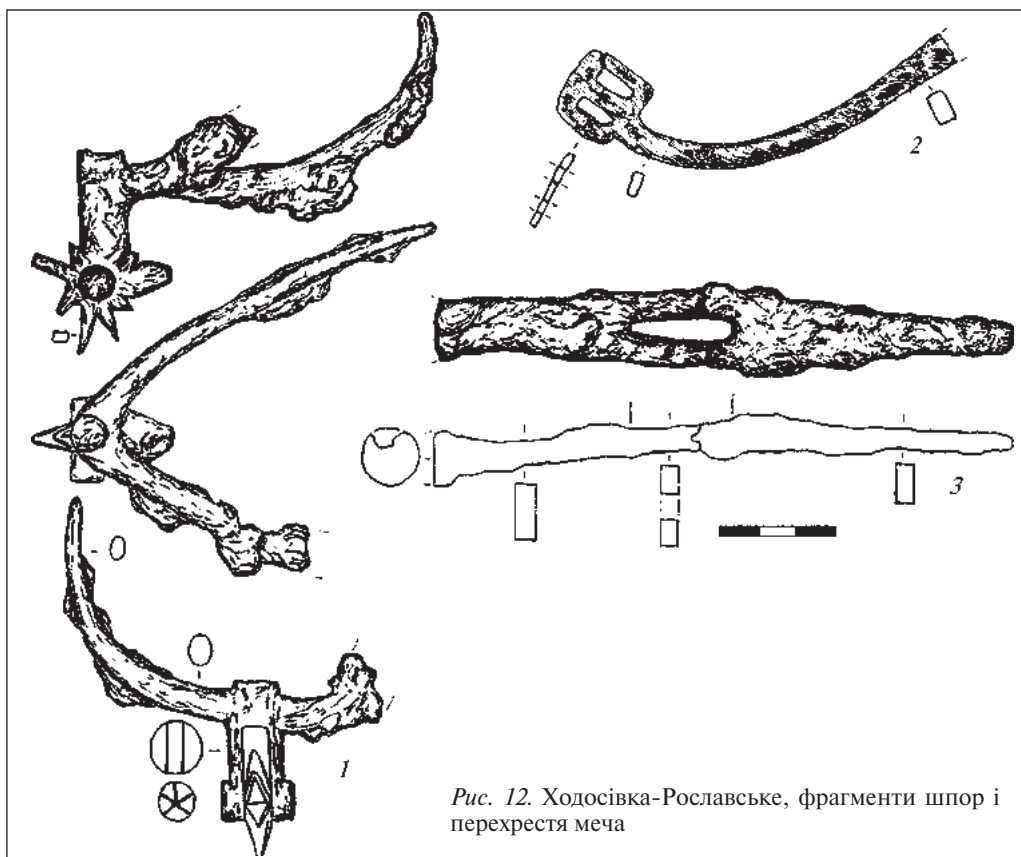


Рис. 12. Ходосівка-Рославське, фрагменти шпор і перехрестя меча

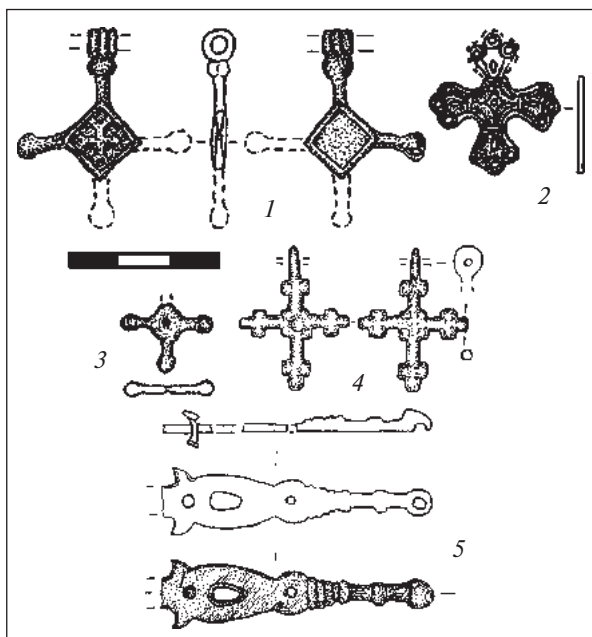


Рис. 13. Ходосівка-Рославське, металеві натільні хрестики та книжкова застібка: 1 — три проєкції хрестика з мальтійським хрестом у середхресті; 2 — скандинавський з бічною проєкцією; 3 — з квадратним щитком без верхнього променя; 4 — з перекладинами в двох проєкціях; 5 — три проєкції книжкової застібки

селищ з набагато ширшою дослідженою площею. Це — металеві хрестики («скандинавського» типу; з потовщеними кінцями і маль-

тійським хрестом у ромбічному середохресті; з кулястими потовщеннями на кінцях і ромбом із заглибленням у середохресті), два кам'яні, які традиційно називали «корсунчиками», а також сукцинітові: зіпсовані бурштинщиком (сплошені) з квадратним щитом у центрі та простий зі звуженими кінцями, а також рівнокінцевий з культурного шару, оголів'я енкалпіона? (Готун, Сухонос 2014, с. 56—60). Останнім часом виявлено ще один металевий хрестик — з квадратом у центрі та перекладинами на кінцях. До цієї групи знахідок віднесено й книжкову застібку, адже в середні віки якщо до села й потрапляла книжка, то духовного змісту (рис. 13, 5).

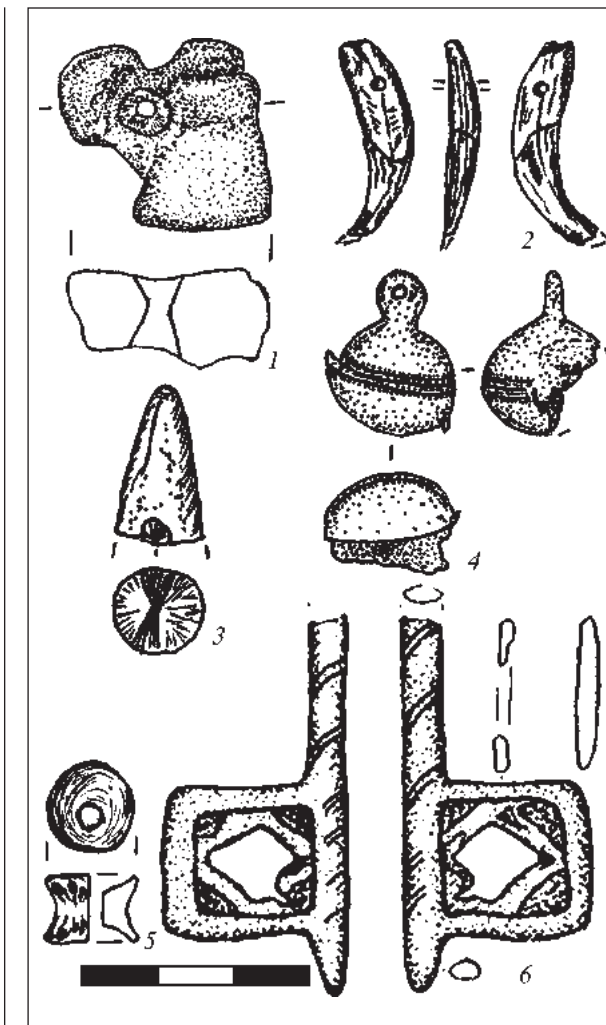
Низку знахідок можна трактувати як показник пережитків дохристиянського світогляду. Це — амулети з ікла лисиці, таранної кістки бобра та хребця щуки, фрагмент розколотого при просвердлюванні ростра белемніта, підвіска-бубонець (Готун, Сухонос 2014, с. 60—62). В числі останніх знахідок — ікло ведра (такі часто знаходять і не завжди з отвором для підвішування) та фрагментована бронзова привіска у вигляді доволі великого ключа (рис. 14). Як відомо, привіска у вигляді ключа була, та не лише в слов'ян, символом достатку й багатства та заодно засобом уберегти житте-

► *Рис. 14.* Ходосівка-Рославське, язичницькі обереги

ві блага від посягань сторонніх. Окрім того, її власник набував доступу до таємниць закритих областей.

Відтак, здійснені в останній чверті минулого століття масштабні дослідження неукріплених поселень Південної Русі уможливили висновок про високий рівень розвитку селищних структур, багатогранність і досконалість економічної моделі, де сільське господарство успішно поєднувалося з іншими галузями. Різні соціально-економічні функції окремих поселень дали змогу виділяти загальне й особливе у розвитку давньоруського села, простежити його паритетні стосунки з містом (Толочко 1980, с. 162—163; Моця 1991; 1995, с. 141; 1996, с. 45). Але навіть на такому тлі продемонстровані на виставці особливості матеріальної культури поселення Ходосівка-Рославське не лишають сумніву, що в цьому разі йдеться про неординарне явище.

Несподіваним виявився ще один аспект виставки. Вона проходила під час пов'язаної з проблемою національної самоідентифікації українців суспільно-політичної кризи, викликаній протиставленням різних регіонів. Захід, запланований як гуманітарний і просвітницький, у цій ситуації привернув увагу висвітленням історії, спільної для всього населення держави, а саме це відіграє значну об'єднавчу роль у суспільному житті.



Готун І.А. Неординарність давньоруського села на прикладі селища Ходосівка-Рославське // Археологія. — 2008. — № 3. — С. 25—34.

Готун І.А., Грицик Ю.О., Казимір О.М., Сухонос А.М. Господарство і побут мешканців селища Ходосівка-Рославське // Археологія. — 2013. — № 4. — С. 85—102.

Готун І.А., Стрельник М.О., Колибенко В.О. Поселення Ходосівка-Рославське (кінець XI — XIV ст.) як показник неординарності середньовічного села (Матеріали новітніх досліджень Інституту археології НАН України). Буклет. — К., 2014.

Готун І.А., Сухонос А.М. Культурні предмети з поселення Ходосівка-Рославське // Колекції наукових фондів Інституту археології НАН України. Результати досліджень. — К., 2014. — С. 55—67 (Археологія і давня історія України. — 12).

Готун І.А., Сухонос А.М., Казимір О.М. Майстерня з обробки бурштину на давньоруському селищі Ходосівка-Рославське // Археологія. — 2010. — № 1. — С. 112—126.

Готун І.А., Сухонос А.М., Казимір О.М. Реконструкція життєвого укладу мешканців селища Ходосівка-Рославське за особливостями залізних виробів // Експериментальна археологія: досвід моделювання об'єктів та виробництва. — К., 2013. — С. 185—200 (Археологія і давня історія України. — 10).

Древняя Русь. Быт и культура / Д.А. Беленькая, Г.К. Вагнер, Е.В. Воробьева и др. — М., 1997 (Серія: Археологія с древнейших времен до средневековья).

Древняя Русь. Город. Замок. Село / Г.В. Борисевич, В.П. Даркевич, А.Н. Кирпичников и др. — М., 1985 (Серія: Археологія СССР с древнейших времен до средневековья).

Журухіна О. Бурштин з розкопок Київського Подолу // Бурштиновий шлях — історія і сучасність. Тези доп. Третьої Міжнар. наук.-практ. конф. «Український бурштиновий світ». — Рівне, 2011. — Режим доступу: <http://do.gendocs.ru/docs/index-141960.html?>

Кирпичников А.Н. Древнерусское оружие. — Вып. 2: Копья, сулицы, боевые топоры, булавы, кистени IX—XIII вв. — М., 1966 (САИ. — Вып. Е1-36).

Краснов Ю. А. Древние и средневековые пахотные орудия Восточной Европы. — М., 1987.

- Лесман Ю.М. Хронология ювелирных изделий Новгорода X—XIV вв. — Ч. I // Материалы по археологии Новгорода 1988. — М., 1990. — С. 29—82.
- Мауїй В.М., Деревская Е.И. Археолого-стратиграфические типы памятников в системе геосайтов // Тез. докл. II Междунар. науч.-практ. конф. «Геологические памятники — яркие свидетельства эволюции Земли». — Geomandry: Научно-поп. Интернет-журнал о геологии Украины. — Режим доступа: http://www.geomandry.com.ua/index.php?option=com_k2&view=item&id=525.
- Медведев А.Ф. Ручное метательное оружие (лук и стрелы, самострел) VIII—XIV вв. — М., 1966 (САИ. — Вып. Е1-36).
- Моця А.П. Южнорусское село: результаты и перспективы исследований // Тез. докл. Науч. конф. «Древнерусская деревня. Археологическое исследование микрорегионов». — М., 1991. — С. 7—8.
- Моця О.П. Київська Русь: результати та перспективи досліджень // УІЖ. — 1996. — № 4. — С. 41—49.
- Моця А.П. Южнорусское село: результаты и перспективы исследований // Славянская археология 1990. Раннесредневековый город и его округа. — М., 1995. — С. 136—141 (МАР. — 2).
- Похилевич Л.И. Сказания о населенных местностях Киевской губернии. — Біла Церква, 2005.
- Похилевич Л.И. Уезды Киевский и Радомысльский // Краєзнавчі праці. — Біла Церква, 2007. — С. 1—182.
- Седова М.В. Ювелирные изделия древнего Новгорода (X—XV вв.). — М., 1981.
- Слезы морской богини // Вокруг света. — Режим доступа: <http://www.vokrugsveta.com/body/земля/jantar2.htm>.
- Толочко П.П. Киев и Киевская земля в эпоху феодальной раздробленности XII—XIII веков. — К., 1980.
- Тропин Н.А. Сельские поселения XII—XV веков южных территорий Рязанской земли. — Воронеж, 2004.
- [Тутковський] П.Т. Гвоздов // Энциклопедия Брокгауза и Ефрона. — СПб., 1893. — Т. VIII. — С. 209. — Режим доступа: http://brockhaus-efron-encyclopedia.info/Энциклопедия_Брокгауза_и_Ефрона/90003/Гвоздов.
- Фалін В. Виставка про неординарність середньовічного села в Національному музеї історії України // Укрінформ фото. — 25.04.2014 р. — Режим доступа: http://photo.ukrinform.ua/ukr/current/indexa.php?asearch=TRUE&event_id=616621.
- Хамайко Н. Майстерня XII — поч. XIII ст. з обробки бурштину на Київському Подолі // Бурштиновий шлях — історія і сучасність. Тези доп. Третьої Міжнар. наук.-практ. конф. «Український бурштиновий світ». — Рівне, 2011. — Режим доступа: <http://do.gendocs.ru/docs/index-141960.html?>

І.А. ГОТУН

ДО 90-РІЧЧЯ ВІД ДНЯ НАРОДЖЕННЯ ВОЛОДИМИРА ФЕДОРОВИЧА ГЕНІНГА

10 травня 2014 р. виповнилося 90 років від дня народження доктора історичних наук Володимира Федоровича Генінга. Вчений прийшов в Інститут археології НАН України у 1974 р. на посаду заступника директора з наукової роботи і працював тут до кінця життя. Інститут розміщувався тоді на першому та другому поверхах великої академічної будівлі на вул. Кірова (нині вул. Михайла Грушевського). Високий і статний В.Ф. Генінг ходив по довгому коридору другого поверху й доброзичливо усміхався, охоче вступав у розмову із співробітниками Інституту, цікавився їхніми науковими інтересами.

Пізніше, коли Інститут переселився до Видубицького монастиря, я нерідко бачила з ві-

конця «своєї келії», як Володимир Федорович, прогулюючись по монастирських алеях з кимось із співробітників, обговорював їхні наукові проблеми.

У пам'яті багатьох колег часів «монастирського життя» залишився науковий семінар, який організував Володимир Федорович. На ньому розглядалися «одвічні питання» археології — зміст поняття «археологічна культура», проблеми її формування, риси, що вирізняють її з-поміж сусідніх синхронних культур, співвідношення археологічної культури й етносу та багато інших. У невеликий зал — «найбільше монастирське приміщення» — приходила понад сотня співробітників, щоб послухати про розкопки уральських археологів, роботою яких свого часу керував В.Ф. Генінг, або обговорити розробки українських дослідників, які Воло-