

## ОСНОВНІ РЕЗУЛЬТАТИ АРХЕОЛОГІЧНИХ ДОСЛІДЖЕНЬ НА КІНБУРНЬСЬКІЙ КОСІ В 2009—2013 рр.

*Подано результати археологічних досліджень комплексу пам'яток на Кінбурнській косі. На основі зіставлення археологічних, писемних і картографічних джерел визначено локалізацію фортеці османського часу та виділено основні етапи її розбудови та експлуатації.*

*К л ю ч о в і с л о в а:* османський період, Кінбурн, фортеця, писемні джерела, археологічні матеріали.

Кінбурнський півострів — це мис близько 40 км завдовжки та 8—10 км завширшки. Його широка низинна піщана частина всяна багатьма дрібними соляними озерами та солонуватими болотами. З півночі півострів омивається водами Дніпровського лиману, а з заходу та півдня — Чорного моря та Ягорлицької затоки. За адміністративним поділом України, західна частина півострова відноситься до Очаківського р-ну Миколаївської обл., а східна — до Голопристанського р-ну Херсонської обл. (рис. 1).

Півострів Кінбурн займає одну з ключових позицій в природно-географічному, стратегічному й торгівельно-економічному положенні Південного Подніпров'я на виході в Чорне море та далі — в Південну Європу та Малу Азію. Таке його розміщення здавна привертало увагу населення регіону, тож хронологічний діапазон залишків людської діяльності тут надзвичайно широкий — від доби ранньої бронзи (III тис. до н. е.), а надалі часів античності, Давньої Русі, Золотої Орди та Кримського ханства, Османської та Російської імперій і до сьогодення.

Археологи відвідували Кінбурн не раз. Вагомі результати дали розвідки Л.М. Славина в 1962 р., завдяки яким були виявлені матеріали катакомбної культури та античні пам'ятки (Колекції... 2007, с. 322), а також розвідки периферійного загону Ольвійської експедиції Інституту археології АН УРСР 1976 р., а саме А.В. Буракова та С.Б. Буйських, які зафіксували античні поселення (Крыжицкий, Буйских, Отрешко 1990, с. 73, 94). У 90-х рр. дослідження краю коси провів В.В. Назаров. Він зібрав підйомний матеріал, зокрема й характерний для османської культури, та обстежив акваторію Буго-Дністровського лиману та Черно-

го моря навколо Кінбурнської коси (Назаров 2003, с. 69).

У 1980—1990-х рр. розвідки та розкопки тут провадили археологи з Миколаєва. Значні дослідження здійснила експедиція Миколаївського державного університету під керівництвом Ю.С. Гребенникова в 1997 і 1999 рр. (Гребенников, Горбенко, Майстренко 1997; Гребенников, Майстренко 1999), а в 1998 р. — під керівництвом А.В. Майстренка (Майстренко 1998). Зокрема, в 1997 р. експедиція провадила роботи в кількох населених пунктах. У с. Покровка були виявлені поселення доби бронзи (пункти Покровка 1—4), а в с. Іванівка в уроч. Кучугури досліджувалося Ягорлицьке поселення VII—VI ст. до н. е., відкрите ще в 1973 р. співробітниками Херсонської експедиції АН УРСР під керівництвом О.І. Тереножкіна (Островецьких 1974, с. 323; 1976). Поблизу Покровських хуторів на багатошаровому поселенні (доба бронзи, античність та ін.) зафіксовано й матеріали середньовіччя, представлені переважно нумізматичними знахідками — монетами Кримського ханства. Тоді ж було проведено розвідки на краю Кінбурнської коси — на території ймовірного розміщення фортеці Кінбурн. Автори звіту відзначили, що зі східного краю коси та на території форштадта зберігся середньовічний культурний шар, а під водою з боку Дніпровського лиману та Чорного моря — сліди причалів фортеці (Гребенников, Горбенко, Майстренко 1997).

У 1999 р. дослідження поблизу пункту Покровка 4 здійснив А.В. Майстренко та визначив цю пам'ятку як «значний торгівельний пункт» давньоруського часу (Майстренко 2004, с. 83). Крім того, дослідник обстежив і край Кінбурнського півострова — територію, яка пов'язується, передусім, з існуванням тут турецької фортеці Кінбурн і наступними фортифікаціями на півострові. Але зафіксувати локалізацію фортеці чи окремих її об'єктів тоді



Рис. 1. Загальний план Кінбурнського півострова

не вдалося через те, що «сукупність різночасових об'єктів», які опинились у піщаному ґрунті, «фактично унеможливила чітку фіксацію контуру споруд та стратиграфію їх» (Майстренко 2004, с. 83). Водночас А.В. Майстренко наголошував, що «масове засадження півострова сосновим лісом» сприяло відносній стабілізації ландшафтної ситуації на косі, що, своєю чергою, відкривало «можливості для проведення планомірних і фундаментальних археологічних досліджень» (там само, с. 81). Також констатувалося, що фундаменти османської фортеці досі не знайдені, оскільки рештки кам'яних турецьких будівель остаточно були знищені під час спорудження прикордонної застави за радянських часів (там само). Як з'ясувалося, такий висновок був дещо передчасний.

У 2009 р. Південна середньовічна експедиція Інституту археології НАН України (начальник С.О. Біляєва) розпочала планомірні дослідження Кінбурнської коси з метою віднайти сліди фортеці та здійснити розкопки комплексу її пам'яток. Роботи провадилися в межах програми Суворовського року, запланованою відділенням Українського товариства охорони пам'яток історії та культури (голова С.В. Іванов) і затвердженою Миколаївською обласною радою. Попередні стислі дані про результати цих досліджень опубліковані в інформаційних повідомленнях у щорічниках «Археологічні дослідження в Україні» (Біляє-

ва, Каравайко, Фіалко 2011; 2012; Біляєва, Карашевич, Фіалко 2013), а також представлені в матеріалах республіканських і міжнародних конференцій (Беляєва и др. 2010; Біляєва, Фіалко 2012; Карашевич 2013; Беляєва, Карашевич, Фіалко 2013).

Слід наголосити, що на момент початку наших робіт, навіть попри позитивний ефект від лісопосадки та часткове закріплення ґрунту на косі, «повної стабілізації ландшафту» не сталося. І нині відбувається постійний процес поступового змиву культурного шару хвилями лиману та Чорного моря. На цю ситуацію на Кінбурні свого часу звернув увагу турецький мандрівник і дипломат Евлія Челебі, який відвідав землі України та Молдавії в середині XVII ст. Під час перебування в Очакові та Кінбурні в 1657 р. він зауважив, що коса — це мис (ніс), тонкий як волосина (Кил — 'волосина', бурун — 'ніс'), тож «щоразу штормові хвилі Чорного моря переливаються через неї в річку Дніпро, а води Дніпра іноді переливаються в Чорне море» (Челеби 1961, с. 187; Çelebi 2000, р. 97). Окрім того, високий рівень ґрунтових вод суттєво ускладнює розкопки та доведення їх до материка.

Та все ж послідовне проведення комплексу досліджень — розвідувальних, вимірювальних і топографічних робіт, а також розкопок — уможливило підійти до вирішення низки завдань, пов'язаних із специфікою пам'яток, у

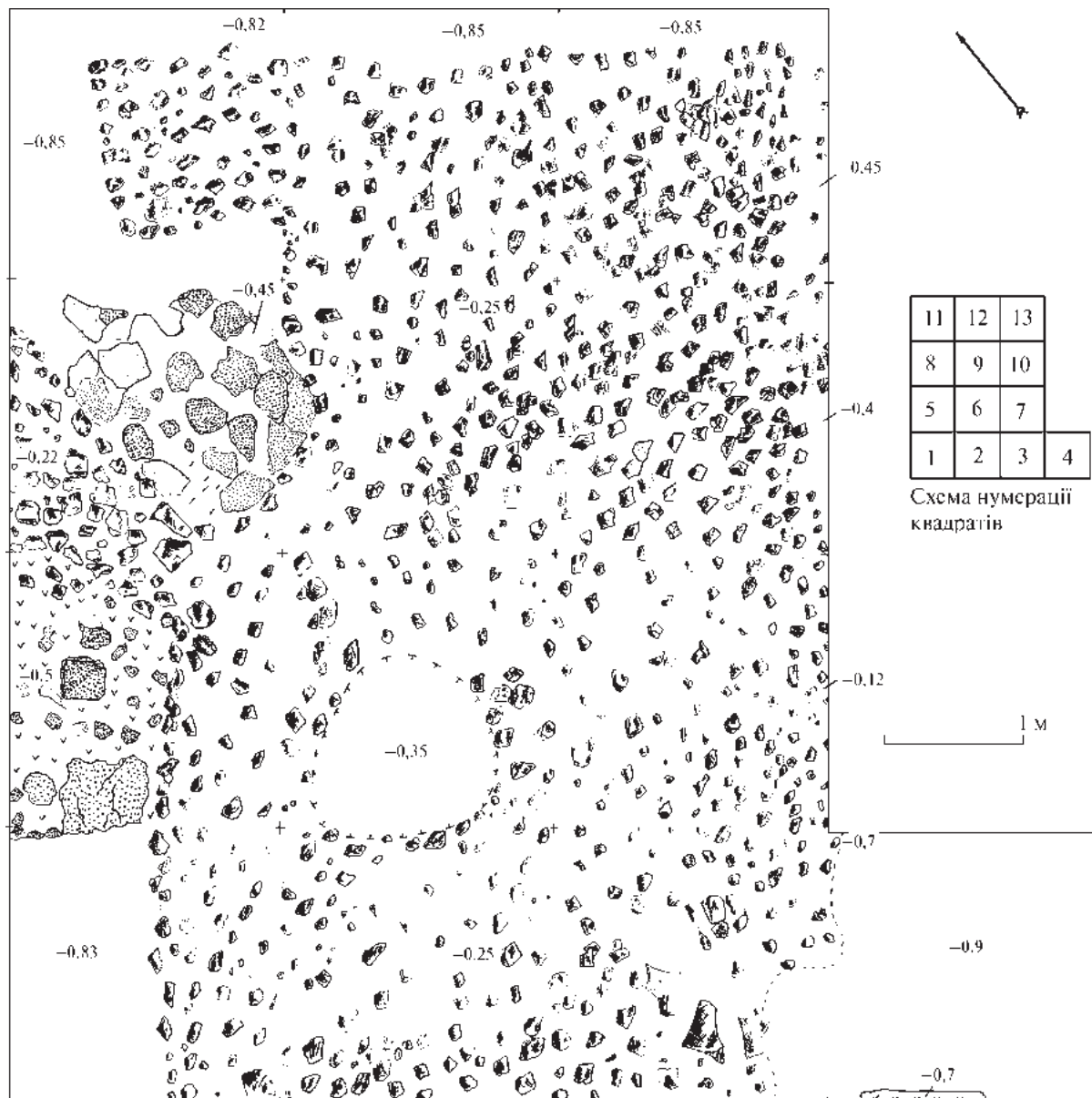


Рис. 2. Кінбурнська коса, розкоп 3. План пірса 2

першу чергу, фортечних споруд, які розміщені в дуже складних екологічних умовах.

Метою початкового етапу досліджень була чітка локалізація решток захисних споруд, визначення потужності й характеру культурного шару, співвіднесення різних будівель з певними хронологічними періодами. Відповідно, основні етапи робіт здійснювалися поступово та в кількох напрямках.

1. У 2009—2011 рр. здійснені розвідки, геофізичні дослідження та шурфування для визначення наявності, потужності та хронології культурних нашарувань. Враховуючи отримані результати, в 2012—2013 рр. зона візуальних обстежень була розширена на комплекс

пам'яток османського, російського та козацького часів.

2. 2011 р. продовжені розвідувальні роботи й здійснено розкопки пірсів (рис. 2). Загальна площа шурфів, траншей і розкопів з вивчення залишків пірсів становила приблизно 150 м<sup>2</sup>. Виділено османський і російський періоди в їх спорудженні та функціонуванні.

3. 2012—2013 рр. проведені розвідки та розкопки фортеці Кінбурн на площі 150 м<sup>2</sup> (рис. 3, 1).

Загальна площа розкопаних ділянок у 2009—2013 рр. становить 300 м<sup>2</sup>. Також обстежено поселенські структури козацького та наступних часів біля с. Василівка.

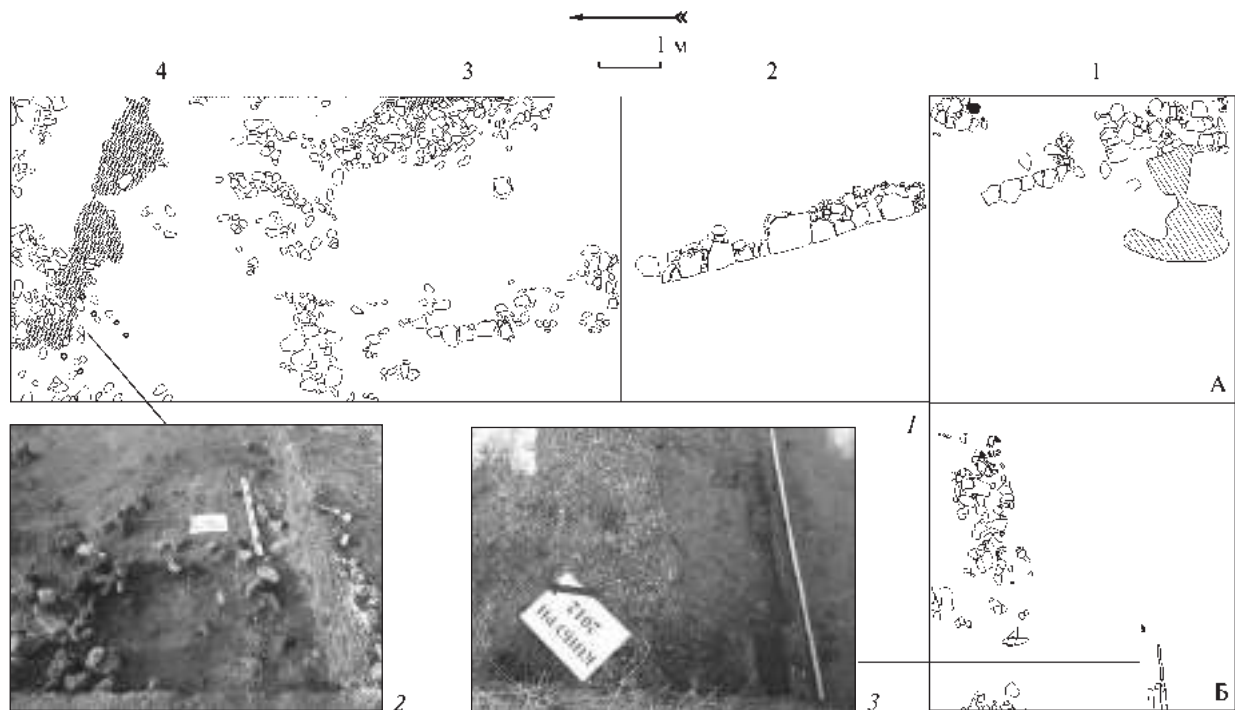


Рис. 3. Кінбурнська коса, розкоп 4 (2012, 2013 рр.): 1 — загальний план розкопу; 2 — залишки дерев'яних конструкцій; 3 — фрагменти дерев'яної водогінної системи

Комплексні натурні та геофізичні дослідження з використанням GPS Trimble R-3 уможливили визначення точного місця фортеці. Встановлено, що південним її кордоном був земляний вал, що зберігся. Наявність рову фіксується за неглибокою заповненою водою каналом на його місці. Тут доречно нагадати про зауваження Евлія Челебі про те, що стара фортеця не мала рову (Челебі 1961, с. 187; Çelebi 2000, р. 96). Утім не варто забувати, що в 30-х і 70-х рр. XVIII ст. Кінбурнська фортеця була модернізована та укріплена валами. Тож, цілком можливо, що ми маємо справу саме з цими пізніми укріпленнями Кінбурна.

Завдяки локалізації турецької фортеці встановлено архітектоніку захисних споруд османського та російського будівельних періодів, зокрема й з огляду на те, що земляний ретраншемент з тенально-радіальним профілем останнього періоду кінця XVIII ст. добре фіксується візуально й нині. В результаті зроблено топографічний план ділянки Кінбурнської коси, на якому виразно простежуються обриси захисних споруд, а також контури деяких будівель.

Через уточнення хронології цієї пам'ятки є сенс зупинитися на кількох важливих моментах. У процесі обстеження прилеглої до турецької фортеці території А.В. Майстренко знайшов кілька важливих артефактів, серед яких від-

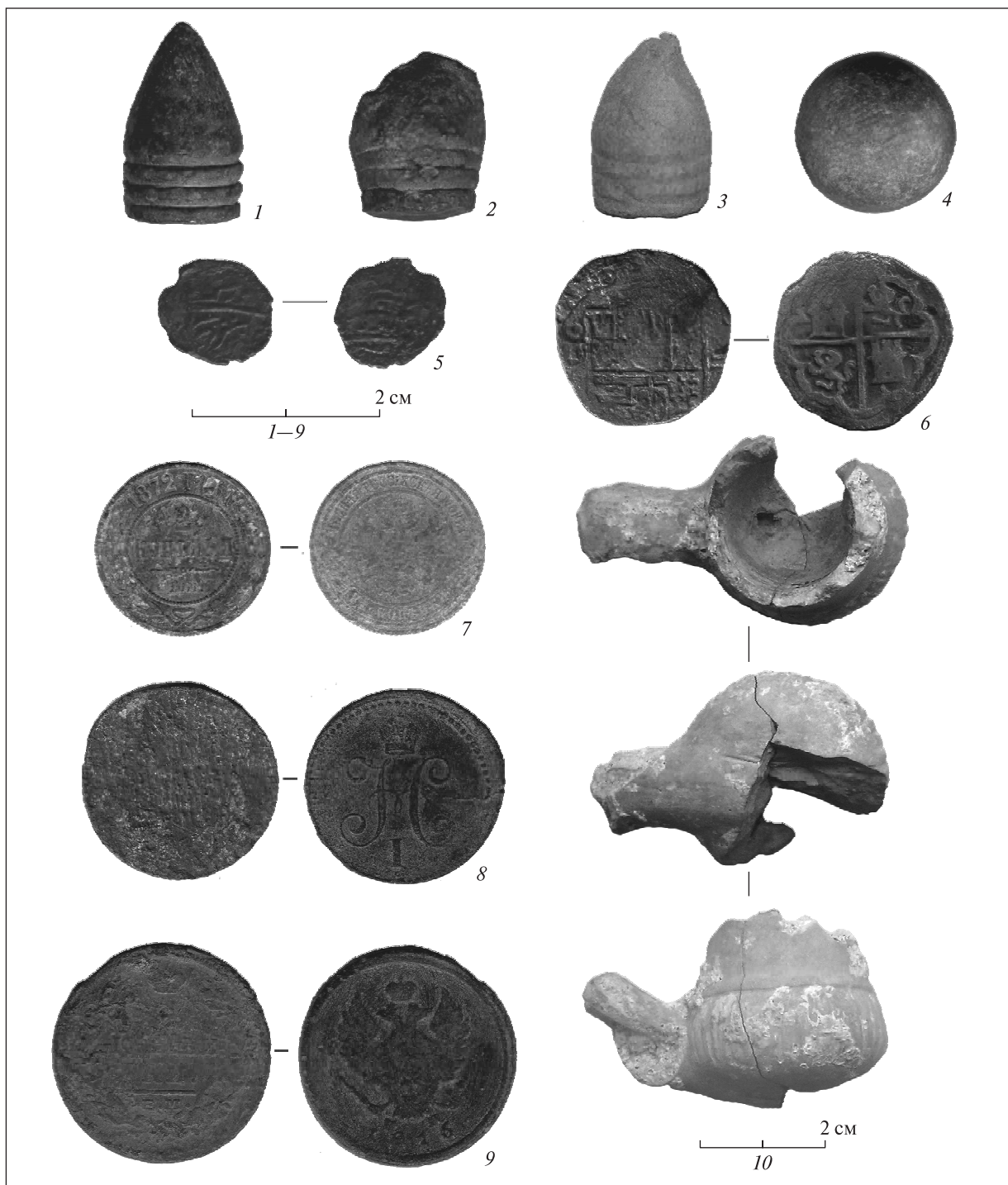
значені Джучидські монети — Джанібек Хана (XIV ст.), а також монети Кримського ханства — Менглі Герая (кінець XV ст.). На думку дослідника, ці монети свідчать на користь існування поселень на цьому місці ще до османського завоювання (Майстренко 2004, с. 81). Під час робіт нашої експедиції 2012 р. виявлено монету (акче) Кримського ханства, але пізнішого часу — 1588 р. (рис. 4, 5). Однак наступного року трапилася кераміка сграфіто XIV—XV ст., можливо пов'язана з періодом, що передував початку будівництва фортеці османами.

Загалом в історії розвитку фортеці Кінбурн і поселенських структур біля неї можна виділити три етапи будівництва: перші два — османські, третій — російський.

**Перший етап** спорудження фортечних укріплень Кінбурна — для нього виділено два періоди.

Стосовно часу зведення перших фортечних споруд османами в науковій і науково-популярній літературі запропоновано різні дати в межах XV—XVII ст. Припущення про ранню дату будівництва на Кінбурні, а саме в XV ст., можливо, певним чином пов'язані з інформацією про активну діяльність кримського хана Менглі Герая, націлену на зведення фортець у Дніпро-Бузькому ареалі. Як відомо, в 1492 р. в гирлі Дніпра на старому городищі він збудував





*Рис. 4.* Кінбурнська коса, матеріали із розкопок 2012 та 2013 рр.: 1, 3 – кулі конічні типу Мінье; 2 – куля конічна типу Таміз'є; 4 – куля сферична; 5 – монета (акче) Кримського ханства 1588 р.; 6 – монета Королівства Нова Іспанія номіналом 4 реали, XVII ст.; 7 – монета Олександра I номіналом 2 коп. 1816 р., Єкатеринбурзький монетний двір; 8 – монета Миколи I; 9 – монета Олександра II номіналом 2 коп., 1872 р., Єкатеринбурзький монетний двір; 10 – люлька глиняна XVII ст.

нову фортецю, яка від 1498 р. згадується в московських і західноєвропейських джерелах під назвою Очаків (Біляєва 2001). Але в цих документах немає жодної згадки про будівництво саме на Кінбурні. Незважаючи на те, що Менглі Герай був васалом Османської імперії, зве-

дені ним фортифікації, зокрема Очаківська, ще не можна зараховувати до османського будівельного етапу в розвитку Дніпро-Бузького регіону. Вони ще не відповідали ні історичним умовам, ні конкретній оборонній концепції османської влади того часу.

Досліджуючи картографічні дані, зокрема мапи, які відображали експансію Османської імперії в 1300—1600 рр., можна дійти висновку, що Очаків підпав під владу імперії не раніше 1525 р. (Іналджик 1998, с. 34—35). До середини XVI ст. Дніпро-Бузький регіон займав другорядне значення в османській військовій стратегії та адміністративному устрої земель Північного Причорномор'я. І лише в другій половині XVI ст. був створений бейлербейлик з центром в Очакові, який об'єднував санджак цього регіону. 1569 р. був запроваджений податковий кодекс Очаківського порту, який означав регламентацію економічних відносин. Тож тільки на початку XVII ст. (1603 р.) османи остаточно усвідомили головне значення форпосту в Очакові, і фортеця Озію зайняла ключову позицію на Чорному морі та берегах Дунаю (Ersoy, Beliaeva 1999, р. 264). Отже, стратегічна позиція Очакова мала безпосереднє значення і для розвитку фортифікацій на Кінбурні.

Активізація будівельної діяльності османів зі спорудження фортець підтверджується турецькими писемними джерелами. Будівництво Очаківської фортеці й міста загалом розпочалося в останні роки правління султана Ахмеда I (1603—1617) і продовжувалось у 1626—627 рр., коли до Очакова прибув Піяле-паша. В реєстрі 1627 р. згадується вже чотири фортеці (Ostapchuk 1987, р. 58), а саме, Стара та Нова фортеці, до яких була прибудована Нова Паланка, яка з'єднала їх між собою аж до узбережжя Дніпра. Ці три фортеці утворили єдиний захисний комплекс Озі. Ще одна фортеця була зведена на мисі, що видавався в Дніпровський лиман, — форт Хасан Паша (Ostapchuk 1987, р. 58; Ersoy, Beliaeva 1999, р. 265; Finkel, Ostapchuk 2005, р. 153).

З прибуттям Піяле-паші пов'язане й будівництво нової Кінбурнської фортеці, яка розміщувалася навпроти очаківських фортець, про що також повідомляє Евлія Челебі (Челебі 1961, с. 186; Çelebi 2000, р. 97—98). Опосередковано ця інформація підтверджується й нормативним актом 1627 р., в якому прописані розміри заробітної плати солдатам з фортець Кінбурн і Хасан Паша (Öntuğ 1995, р. 39). Як бачимо, таким чином на Дніпровському лимані було створено мережу парних фортець, яка разом з іншими парними фортецями представляла османську захисну систему Північного Причорномор'я.

З певних причин Кінбурн займав важливе стратегічне положення в цій системі. По-перше, поблизу його берегів проходив фар-

ватер лиману (Военная... 1913, с. 528), отже, фортеця захищала вихід і вхід в Чорне море. По-друге, вона виконувала також роль транзитного пункту на шляху із Криму до Стамбула. Останнє досить чітко впливає із записок Евлія Челебі, який зазначив: «*Каравани, які прямували до Криму, збиралися в цій фортеці та згруппувалися в [загони численністю] до одної-двох тисяч осіб*» (Челебі 1961, с. 187; Çelebi 2000, р. 97).

Якщо звернемося до нотаток Евлія Челебі стосовно фортеці Кінбурн, які він залишив під час перебування там у 1657 р., дійдемо висновку, що можна говорити принаймні про два будівельні періоди в її функціонуванні вже на той час. По-перше, згадана стара фортеця мала залізні ворота, які відкривалися на захід, і не мала рову. Високі її стіни, за повідомленням цього мандрівника, сягали 40 аршинів (Челебі 1961, с. 186; Çelebi 2000, р. 97). Остання інформація досить сумнівна та видається надто перебільшеною. Якщо перевести аршини в метри, стіни мали бути заввишки майже 28 м. Тут є сенс нагадати, що залишені Евлію Челебі дані в так зв. подорожніх нотатках про різні пам'ятки надзвичайно важливі та інформативні для дослідників, проте цей автор був схильний і до певних перебільшень, особливо стосовно характеристики османських фортець. Такі перебільшення підтверджуються й матеріалами наших досліджень у містах-фортецях Очакові та Аккермані.

По-друге, ще одну нову чотирикутну кам'яну фортецю було збудовано Піяле-Пашою за фірманом Мурада хана IV (1612—1640). По периметру вона мала сто кроків і вміщувала гарнізон у 100 воїнів. Там було дві міцні арсенальні башти. Фортеця мала ворота, які виходили в бік лиману. В ній розміщувалося 80 невеликих укритих тесом будинків без дворів і мечеть. Лавок і постійних дворів там не було (Челебі 1961, с. 186; Çelebi 2000, р. 97—98).

Стара фортеця, названа Евлія Челебі цитаделлю, найвірогідніше, співвідноситься із будівельним періодом XVI ст., оскільки зведення нової кам'яної фортеці припадає на кінець 20-х — середину 30-х рр. XVII ст. Будівництво її захисних споруд пов'язане з ім'ям відомого турецького архітектора Мехмед Таріх-Аги, який у 1734/1735 р. (1147 р. за хіджрою) звів чотири сторони фортеці з кам'яними стінами (Erdoğan 1962, р. 58—59). До речі, і в Очакові, як уже згадувалося, існувала стара дерев'яна фортеця, яка на час нового будівництва в першій половині XVII ст. була вже досить старою.

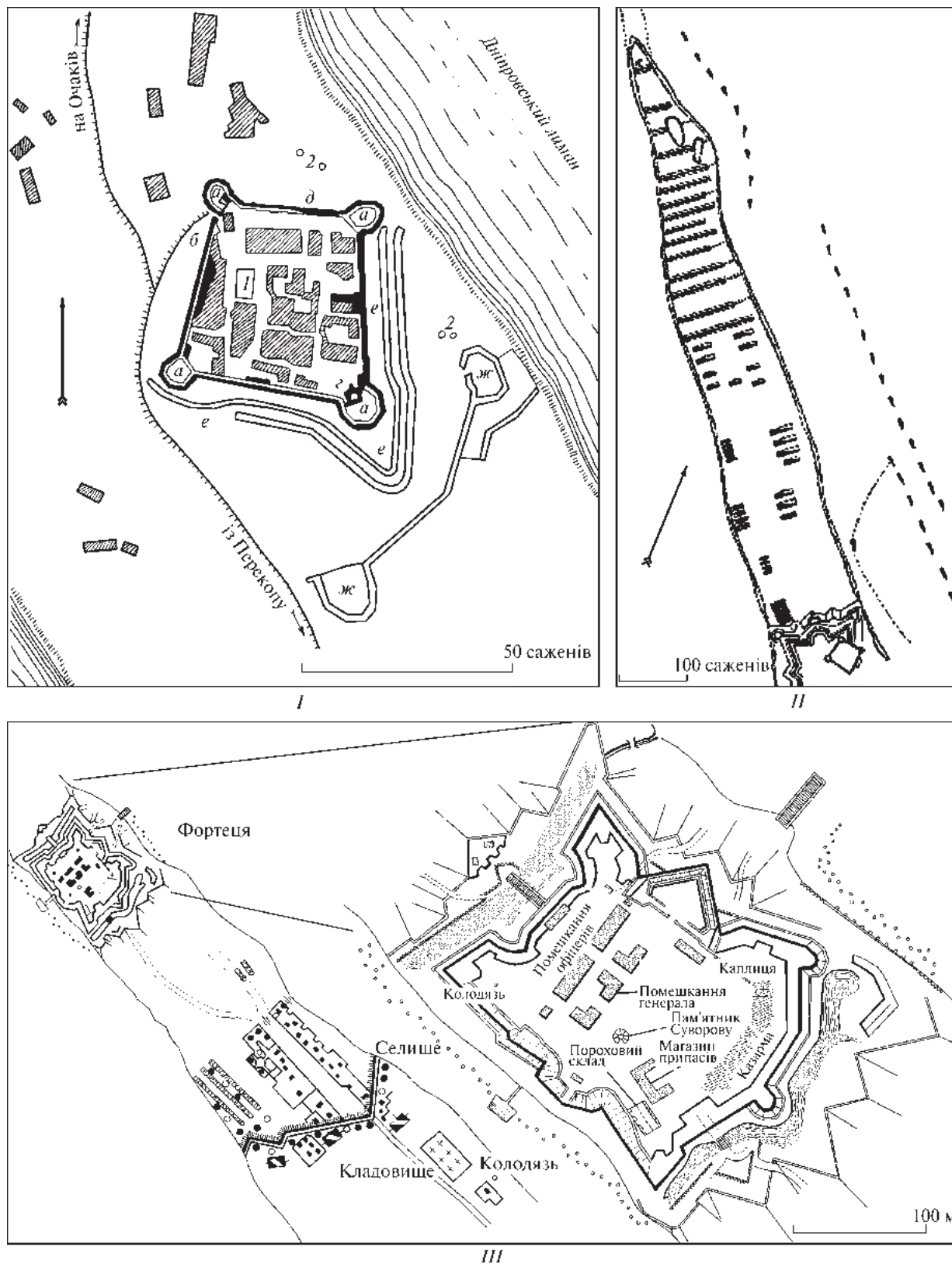


Рис. 5. Плани фортеці Кінбурн: I — план Кінбурнського замку під час захоплення його в 1771 р. російськими військами (а — башти, які з'єднувалися стінами, б — ворота, в — порохові льохи, д — п'ять амбразур, е — рів з валом, ж — кам'яні батареї, з'єднані кам'яними стінами, 1 — мечеть, 2 — колодязі з прісною водою); II — план атаки Кінбурна турками в 1787 р. (за: Военная... 1913); III — карта-схема Кінбурна 1855 р. з виноскою фортеці

Ймовірно, й стара фортеця на Кінбурні також була дерев'яна, через що Евлія Челебі й наголошував, що нова фортеця кам'яна та надійна (Челебі 1961, с. 186; Çelebi 2000, р. 98). На початку XVIII ст. у фортеці розміщувався двотисячний яничарський гарнізон (Записки... 1875, с. 86). Варто відзначити, що поки не відомі плани фортеці цього етапу існування Кінбурна. З іншого боку, цей етап функціонування та розбудови фортеці засвідчений археологічними матеріалами (із відносною та абсолютною датами), знайденими експедицією, зокрема йдеться про люльки другої половини XVII ст.

**Другий етап** будівництва фортеці пов'язаний з воєнним протистоянням Порти та Російської імперії. Російські війська вперше зайняли Кінбурн 8 червня 1736 р. під час кримського походу генерала Мініха в правління Анни Іоанівни. Захоплення Кінбурна забезпечувало тил російським військам і створювало захист їх від фортеці Очаків. Після захоплення Кінбурна генерал Леонт'єв зруйнував фортецю, а через рік унаслідок морової виразки російські війська покинули Кінбурн і остаточно зруйнували його укріплення в 1738 р. (Военный... 1855, с. 169; Россия... 1910, с. 656; Военная... 1913, с. 528—529). У деяких джерелах зазначено, що фортеця була зруйнована вщент (Енциклопедия... 1899, с. 232).

У 1739 р. за Белградським договором Кінбурн було повернено туркам, які знову збудували тут чотирикутну фортецю (замок), сторони якої були завдовжки 80—120 саженив, тобто приблизно 170 × 240 м (Енциклопедия... 1899, с. 232). Опис цієї фортеці разом із планом опублікований у «Военной энциклопедии» 1913 р. (рис. 5, I, II). Аналіз і зіставлення картографічних і писемних джерел уможливили реконструкцію зовнішнього вигляду цього укріплення в середині XVIII ст.

Зовнішні стіни фортеці в плані мають форму прямокутника, утвореного кам'яними куртинами з багатокутовими баштами — батареями — для відкритої оборони гарматами (рис. 5, I). Бруствер у трьох батареях зроблений із зрубів і великих турів, які утворювали мерлони, четвертий виступ був кам'яний. Стіни мали відкриті амбразури під валганами. В батареях розміщувалися порохові льохи. Північний профіль фортеці посиленний п'ятьма амбразами, а також рушничними бійницями для обстрілу лиману. В інших місцях рушнична оборона здійснювалася поверх стін. У куртіні західного профілю біля північно-західної башти розміщувалися ворота. Перед південним про-

філем фортеці було збудовано ретраншемент (не завершений). Це була потужна кам'яна стіна, що мала вигляд тупого вихідного кута з довгими сторонами й багатокутними виступами на кінцях. Окрім цього, як видно з плану, східний і південний профілі додатково посилені також валом і ровом (Военная... 1913, с. 529), хоча, як свідчать джерела, рів був неглибокий (Военный... 1855, с. 169). Внутрішній простір фортеці був щільно забудований, але на плані позначено єдину споруду — мечеть (Военная... 1913, с. 529).

Окрім того, на гласисі біля лиману було декілька колодязів прісної води. За фортечними стінами із заходу та півдня позначено групу споруд, призначення яких не відоме (рис. 5, I).

Виходячи із сказаного, матеріальні залишки османського етапу будівництва фортеці, які збереглися до часу наших досліджень, могли бути пов'язані і з будівельною діяльністю турок першої половини XVII ст., і етапом модернізації XVIII ст.

**Третій етап** будівництва пов'язаний з Російською імперією. В ньому виділяється три періоди.

У 1771 р. фортеця була захоплена російськими військами та за Кучук-Кайнарджийським миром 1774 р. приєднана до Російської імперії. Відразу після завоювання Кінбурна фортецю було посилено земляним ретраншементом, польові профілі якого мали бастионні контури з боку коси і радіальні та кремальєрні з боку Чорного моря та Дніпровського лиману. За проектом спорудження на Кінбурні російської фортеці, який був схвалений Г.О. Потьомкіним, фортечні мури мали вигляд одного головного валу з ровом і перекритим шляхом без зовнішніх будівель (рис. 5, II). Турецький ретраншемент увійшов в огорожу з частиною фортеці, утворивши загальний редут. Огорожа мала вигляд задернованого земляного підвищення з кам'яним ескарпом уздовж турецького ретраншементу (Военная... 1913, с. 529).

У такому вигляді Кінбурн застала друга війна — 1787 р. Проте відомо, що, передбачивши спроби осман захопити Кінбурнську фортецю, О.В. Суворов того року здійснив низку заходів щодо її посилення:

1) на фронтах, розвернутих на косу, у вихідних кутах прикритого шляху було розміщено врізані в гласис флеші;

2) на прикритому шляху вздовж контрескарпу поставлені палісади, а в підвищеннях контрескарпу споруджені банкетти для рушничної оборони прикритого шляху. Палісад



був також поставлений і перед фронтом, який був звернений до лиману та оточував фланкуючу частину огорожі, утворюючи редан, посилений 10 гарматами для поздовжнього обстрілу лиману;

3) у ровах поставлені рогатки;

4) на фронті, зверненому на косу, перед гла-сисом, були влаштовані чотири ряди вовчих ям.

Гарнізон фортеці складався з тисячі осіб під керівництвом коменданта генерал-майора Река (Военная... 1913, с. 529).

Згідно з планом часів Кримської війни 1853—1856 рр., зовнішній вигляд фортеці на той час суттєво змінився<sup>1</sup>. Зображене укріплення на плані-схемі 1855 р. (рис. 5, III) можна вписати у фортечний багатокутник, який в плані має вигляд шестикутної фігури. Зовнішній полігон мав п'ять ліній. У XIX ст. Кінбурн був фортифікаційною спорудою з бастионним фронтом.

При зіставленні цього плану з ранішими (рис. 5, III) видно, що західний, північний і частково східний профілі були суттєво перебудовані, лише південний профіль включав частини споруд, зведених османами. Внутрішній простір у межах фортечних мурів був щільно забудований. На плані позначено місце мешкання офіцерського складу, будинок генерала (найвірогідніше, коменданта фортеці), казарми вздовж південного профілю фортеці та невеличку каплицю біля них. Поблизу південно-західного бастиону розміщувався магазин припасів і пороховий склад. У фортеці, судячи з плану, було щонайменше чотири виходи: один — розміщувався у південному профілі фортеці та виходив на дорогу до селища Кінбурн; другий — у північному профілі та виходив на дорогу, яка вела до краю коси. Ще два входи розміщувалися в західному та східному профілях навпроти пірсів, відповідно, на берегах лиману та моря (рис. 5, III).

Слід відзначити, що на карті 1850 р., зробленій французькими військовими, також позначено вцілілий нині земляний ретраншемент з тенально-радіальним профілем і село Кінбурн, яке утворювало форштадт (рис. 5, III). Але більшість споруд останнього було знищено за наказом коменданта фортеці перед атакою англо-французьких військ (Военная... 1913, с. 530). Після закінчення Кримської війни 1853—1856 рр. фортеця Кінбурн втратила

своє стратегічне значення та в 1857 р. позбулася статусу військового об'єкта.

Нині дослідження фортеці дуже ускладнюють дві обставини. По-перше, це своєрідні екологічні умови. По-друге, всі роботи зі зведення фортифікаційних споруд провадилися на одному місці та з використанням матеріалів з будівель ранішого часу.

У 2012 р. завдяки зіставленню всіх доступних нам джерел вдалося локалізувати місце фортеці. Розкопками у 2012 і 2013 рр. на площі 150 м<sup>2</sup> відкриті фундаменти і частково нижні ряди кладок кам'яних стін двох споруд усередині фортечних валів (рис. 3, I), а також фрагменти дерев'яної водогінної системи (рис. 3, 3). В процесі розчистки першої споруди виявлені рештки регулярної кладки із великих щільно вкладених одна на одну оброблених вапнякових плит. Розмір найбільшої плити 0,67 × 0,49 м.

Продовження цієї споруди та залишки другої відкриті в 2013 р. Наголосимо, що в розчині між камінням кладки виявлено турецьку люльку XVII ст. (рис. 4, 10). Стіни складені з пісковика та вапняку з використанням дерев'яних конструкцій, зокрема шести стовпів (рис. 3, 2). Крім того, знайдено фрагменти червоної цегли видовженої форми. Зафіксовано опорні стовпи, а також залишки підлоги, викладеної квадратними сланцевими плитками розміром 0,35 × 0,30 м. Характер і стан будівельних залишків дозволяє припустити, що споруди не були зруйновані в ході воєнних дій, а розібрані для використання каменю на будівництво інших споруд. Цілком імовірно, що це сталося вже в другій половині XIX ст., коли, після втрати статусу фортеці як військового об'єкта в 1857 р., будівельні матеріали із різних її частин були використані для спорудження штучного острова Первомайський.

Колекція артефактів датується в межах XVI—XIX ст. і представляє основні категорії знахідок, характерні для турецьких фортець Північного Причорномор'я. Аналогії їм відомі в серії знахідок із розкопок фортеці Озі та посаду — найближчої до Кінбурну пам'ятки, із Аккермана та інших пам'яток. Але кінбурнська серія знахідок вирізняється тим, що на тлі інших вона суттєво поступається за кількістю престижної кераміки, передусім ізнікської. Серед знахідок трапляються: деталі одягу (гудзики, пряжки), побутові речі (кресала, курильні люльки, посуд з глини, скла та бронзи) і предмети озброєння — рушничні кремені, сферичні кулі XVII ст. (рис. 4, 4), кулі часів Кримської

<sup>1</sup> Висловлюємо ширю подяку О.Є. Шереметьєву за дозвіл опублікувати план Кінбурнської фортеці 1855 р., який знаходиться в його приватній колекції.

війни — Таміз'є (рис. 4, 2) — до піхотної нарізної рушниці (штуцера), кулі Мін'є до піхотної нарізної рушниці (рис. 4, 1, 3), ядра, шомпол.

Невеличку серію склали монети, зокрема: османські мідні монети з погано вцілілими деталями легенди, срібна монета, від легенди якої зберігся лише диферент монетного двору — Іспанська Америка, Філіп III (1598—1621) або Філіп IV (1621—1665), монетний двір Мехіко<sup>2</sup>, яка є дуже рідкісною знахідкою (рис. 4, б). Відносно значну й репрезентативну колекцію становлять монети Російської імперії XVIII—XIX ст.: монети Анни Іоанівни, Єлизавети Петрівни, Олександра I (рис. 4, 9), Миколи I (рис. 4, 8), Олександра II (рис. 4, 7).

Під час розвідок на форштадті, на місці колишнього села Кінбурн, топографічною позначкою якого є російський ретраншемент з тенально-радіальним профілем, було зібрано невелику колекцію матеріалу. Це фрагменти амуніції та озброєння, характерного для російської армії XVIII—XIX ст., та англо-французьких військ, які перебували на Кінбурні восени 1855 — взимку 1856 рр.

Наголосимо, що на всій дослідженій площі також постійно трапляються фрагменти української кераміки XVII—XIX ст. Крім того, знайдено предмети християнського культу, які попередньо датовані XVII ст. Це дозволяє говорити про наявність культурних нашарувань у Кінбурні, які співвідносяться з двома етносами — османським і українським, що є характерною рисою і багатьох інших пам'яток Причорномор'я. Що стосується російської присутності, то вона не позначена рисами ет-

<sup>2</sup> Висловлюємо ширю подяку за визначення монети Т.Ю. Стукаловій (Державний історичний музей, Росія).

нічної культури, а репрезентована тільки речами воєнного призначення (кулями, ядрами, шомполами, рушничними кременями), військовою амуніцією (насамперед, гудзиками від мундирів, кокардами) та монетами, що засвідчують часи воєнного протистояння Росії та Османської імперії під час російсько-турецьких війн, боротьбу Російської імперії за оволодіння стратегічно важливим районом Чорноморського узбережжя.

Таким чином, на підставі аналізу писемних, картографічних та археологічних джерел вдалося виділити три основні будівельні етапи цього невеличкого укріплення, яке входило до захисної лінії османських укріплень, а саме:

— будівництво укріплення Кінбурн (Kilburn kal'esi) в системі захисту Дніпровського лиману при виході в Чорне море, перебудова та зміцнення фортеці в 20—30-х рр. XVII ст. та руйнація її після втрати 1736 р.;

— відновлення османами зруйнованого укріплення після Белградського договору та втрата його в 1774 р.;

— перебудова укріплення за новими фортифікаційними традиціями, пов'язана із входженням його до складу Російської імперії як важливого стратегічного пункту.

Археологічні дослідження, здійснені останнім часом на Кінбурнській косі, показали перспективність вивчення пам'яток регіону як важливого джерела для пізнання певних сторінок історії півдня України. Вивчення решток фортеці та поселенських структур навколо неї, існування яких підтверджується писемними та картографічними джерелами, додає нові факти для реконструкції культурно-історичного процесу в Північному Причорномор'ї доби Середньовіччя та Нового часу.

Біляева С.А., Карашевич І.В., Фіалко Е.Е. Исследования на Кинбурнской косе в 2009—2013 гг. // V наукові читання пам'яті У. Боданінського. Тези доп. та повідомлень Міжнар. наук. конф. — Сімферополь, 2013. — С. 18—19.

Біляева С.А., Карашевич І.В., Фіалко Е.Е., Курганская Е.Ю. Предварительные результаты разведочных работ на Кинбурнской косе в 2009 г. // VIII Миколаївська обласна краєзн. конф. «Історія. Етнографія. Культура. Нові дослідження». — Миколаїв, 2010. — С. 410—411.

Біляева С.О. До питання про походження Очакова // Нові дослідження пам'яток козацької доби в Україні. — 2001. — 10. — С. 22—26.

Біляева С.О., Каравайко Д.В., Фіалко О.Є. Роботи Міжнародної південної середньовічної експедиції Інституту археології НАН України у 2010 р. // АДУ 2010. — К.; Луцьк, 2011. — С. 37—38.

Біляева С.О., Каравайко Д.В., Фіалко О.Є. Роботи на території Кінбурнської коси в 2011 р. // АДУ 2011. — К., 2012. — С. 313.

Біляева С.О., Карашевич І.В., Фіалко О.Є. Дослідження середньовічних старожитностей у м. Очакові та Кінбурнській фортеці // АДУ 2012. — К.; Луцьк, 2013. — С. 245—246.

Біляева С., Фіалко О. Результати археологічних досліджень 2011 р. на Кінбурні // Нові дослідження пам'яток козацької доби в Україні. — 2012. — 21. — Ч. II. — С. 365—367.

- Военная энциклопедия.* Под ред. К.И. Величко и др. — СПб., 1913. — Т. XII: Кальяри — Коалиционные войны.
- Военный энциклопедический лексикон,* издаваемый обществом военных и литераторов. — СПб., 1855. — Изд-е II. — Т. VII.
- Гребенников Ю.С., Горбенко К.В., Майстренко А.В.* Отчет о работе археологической экспедиции Николаевского пединститута в 1997 г. // НА ІА НАНУ. — 1997/76.
- Гребенников Ю.С., Майстренко А.В.* Отчет о работе экспедиции Николаевского государственного педагогического университета в 1999 г. // НА ІА НАНУ. — 1999/22.
- Энциклопедический словарь.* — М., 1954. — Т. 2.
- Энциклопедия военных и морских наук.* — СПб., 1899. — Т. IV.
- Записки Манштейна о России 1727—1744.* — СПб., 1875.
- Іналджик Г.* Османська імперія. Класична доба 1300—1600. Переклад з англ. О. Галенко. — К., 1998.
- Карашевич І.* Археологічні дослідження 2012 р. на Кінбурнській косі // Нові дослідження пам'яток козацької доби в Україні. — 2013. — 22. — Ч. I. — С. 363—367.
- Колекції наукових фондів Інституту археології НАН України.* Каталог / Н.В. Блажевич та ін. — К., 2007.
- Крыжицкий С.Д., Буйских С.Б., Отрешко В.М.* Античные поселения Нижнего Побужья (археологическая карта). — К., 1990.
- Майстренко А.В.* Отчет о разведках и охранных раскопках на территории Кинбургской косы Очаковского района Николаевской области // НА ІА НАНУ. — 1998/45.
- Майстренко А.В.* Памятники археологии Кинбургского полуострова // V Миколаївська обласна краєзн. конф. «Історія. Етнографія. Культура. Нові дослідження». — Миколаїв, 2004. — С. 80—83.
- Назаров В.В.* Гидроархеологическая карта Черноморской акватории Украины (памятники античной и средневековой эпохи). — К., 2003.
- Островецких А.С.* Ягорлыцкое поселение // АО 1973. — М., 1974. — С. 323.
- Островецких А.С.* Экономические связи Ольвии, Березани и Ягорлыцкого поселения со Скифией. — Автореф. дис. ... канд. истор. наук. — К., 1976.
- Россия.* Полное географическое описание нашего отечества. Настольная и дорожная книга. Под ред. В.П. Семёнова-Тянь-Шанского. — СПб., 1910. — Т. 14: Новороссия и Крым.
- Челеби Эвлия.* Книга путешествия: Извлечения из сочинения турецкого путешественника XVII века. Перевод и комментарии. — М., 1961. — Вып. 1: Земли Молдавии и Украины.
- Çelebi Evliya.* Seyahatnamesi 5. Kitap Topkapı Sarayı Bağdat 307 Yazmasının Transkripsiyonu — Dizini. Hazırlayanlar: Yücel Dağlı — Seyit Ali Kahraman — İbrahim Sezgin. — İstanbul, 2000.
- Erdoğan Muzaffer.* Kayseri'li Mehmed Aga. Lale devri baş mi'marı. Baha matbaası. — İstanbul, 1962.
- Ersoy B., Bilyayeva S.* Özi Kalesi (Ukrayna-Ochakiv) Arkeolojik Çalışmaları // Uluslararası Dördüncü Türk Kültürü Kongresi, 1997. — Ankara, 1999. — P. 264 — 268.
- Finkel C., Ostapchuk V.* Outpost of Empire: an appraisal of Ottoman building registers as sources for the archaeology and construction history of the Black Sea fortress of Özi // MOQARNAS An Annual on the Visual Culture of the Islamic World Volume 22 (2005). — Leiden, 2005. — P. 150—188.
- Ostapchuk V.* Five Documents from Topkapı Palace Archive on the Ottoman Defense of the Black Sea against the Cossacks (1639) // Journal of Turkish Studies. — 1987. — 11. — P. 49—104.
- Öntüç Murat M.* Özü ile ilgili XVII. Yüzyıl mühimme hüümleri ve kalesi. Yüksek lisans tezi. // T.C Balıkesir üniversitesi sosyal bilimler enstitüsü tarih eğitimi anabilim dalı. — Balıkesir, 1995.

*Надійшла 15.05.2014*

*С.А. Беляева, И.В. Карашевич, Е.Е. Фиалко*

#### ОСНОВНЫЕ РЕЗУЛЬТАТЫ АРХЕОЛОГИЧЕСКИХ ИССЛЕДОВАНИЙ НА КИНБУРНСКОЙ КОСЕ В 2009—2013 гг.

Представлены результаты археологических исследований комплекса памятников Кинбургской косы в 2009—2013 гг. Основное внимание уделено Кинбургской крепости османского периода, местоположение которой определено авторами в ходе комплексных исследований. На основе сопоставления письменных, археологических и картографических данных представлен исторический анализ основных строительных этапов крепости. Видимо, первая крепость на Кинбурне была возведена в XVI в. Первые два этапа ее строительства и функционирования определены как турецкие, третий связан с военной деятельностью России.

Среди выявленных артефактов привлекает внимание серия монет, в том числе серебряная монета Филиппа III (1598—1621) или Филиппа IV (1621—1665), монеты Крымского ханства, Османской и Российской империи

XVIII—XIX вв., детали одежды (пуговицы, пряжки), бытовые предметы (курительные трубки, глиняная, стеклянная и бронзовая посуда), предметы вооружения (пули разных типов, ядра, шомполы и др.). Примечательно, что бытовые предметы представляют культуру двух этносов — османского и украинского, а русское присутствие засвидетельствовано изделиями военного назначения, обмундирования и монетами.

В целом находки датируются XVI—XIX вв. и являются характерными для крепостных комплексов Северного Причерноморья.

*S.O. Biliaieva, I.V. Karashevych, O.Ye. Fialko*

#### THE MAIN RESULTS OF ARCHAEOLOGICAL RESEARCH AT KINBURN SPIT IN 2009—2013

Presented are the results of archaeological study of a set of monuments at Kinburn Spit in 2009—2013. The main attention was paid to the Ottoman period Kinburn fortress, the localization of which was defined by the authors during the comprehensive research. Based on the comparison of the written, archaeological, and cartographic data the historical analysis of the main construction periods of the fortress was presented. Apparently, the first fortress at Kinburn was erected in the 16<sup>th</sup> c. The first two periods of its building and functioning are determined as Turkish, and the third one is related with Russia's military activity.

Among the artefacts discovered, of special interest are a series of coins including a silver coin of Philip III (1598—1621) and Philip IV (1621—1665), the Crimean Khanate coins, of the 18<sup>th</sup> c. and the 19<sup>th</sup> c. Ottoman and Russian Empires coins, the details of clothes (buttons and buckles), everyday used items (pipes and clay, glass, and bronze vessels), arms (bullets of various types, balls, ramrods, etc.). Noteworthy is the fact that everyday used items represent the cultures of two ethnic groups: Ottoman and Ukrainian ones, while the Russian presence is testified by the products of military purpose, uniform, and coins.

In general, the finds are dated by the period from the 16<sup>th</sup> c. to the 19<sup>th</sup> c. and are peculiar for the fortified assemblages of the Black Sea north region.