

По аналогії, прежде всего, со многими относительно синхронными списками имен на свинцовых пластинах (*tabellae defixionum*) и красноглиняной чашке с магическим наговором из ольвийского некрополя авторы предполагают, что публикуемое граффито также относится к одному из видов древнегреческой магии, не исключая и заклятие судебного характера. В общем оно впервые вводится в научный оборот, пополняет не только антропонимикон Ольвии, но и всего понтийского ареала; имеет важное значение для дальнейшего изучения памятников малой эпиграфики, ономастики и магических представлений во взаимосвязи с загробным миром в IV в. до н. э.

A.S. Rusyayeva, A.V. Ivchenko

LIST OF NAMES ON BLACK-GLAZED CUP FROM OLBIAN NECROPOLIS

An original graffito from the excavations at Olbian necropolis in 2013 is comprehensively discussed. On the inner side of a black-glazed cup under the rim, inscribed in the first circumference are seven names of men in the nominative case without patronimics: ΗΡΟΦΙΛΟΣ (Herofilos), ΑΘΗΝΑΙΟΣ (Athenaios), ΑΓΑΘΑΡΚΟΣ (Agatharkos), ΛΗΤΟΔΩΡΟΣ (Letodoros), ΔΙΟΚΛΗΣ (Diokles), ΕΟΚΛΗΣ (Eokles), and ΑΡΧΙΒΙΟΣ (Archibios); there are three more names below at the beginning of the second circumference: ΕΟΒΟΥΛΗ (Eobule), ΤΥΚΟΤΑ (Tykota?), and ΔΙΔΩΡΟΣ (Didoros or Di(o)doros), two former of which are presumably names of women. A brief comment to each name is presented. Some of them are noted in Olbian epigraphic monuments, other belong to rare names, and a half of names are recorded for the first time exactly in such list including not quite evident name ΤΥΚΟΤΑ. In most cases the names are composite, a significant number of them are aristocratic, and five are theophorous coming from the names of popular Hellenic deities: Zeus, Athena, Hera, and less known Leto.

Drawing the analogies first of all with many relatively synchronous names lists on the lead plates (*tabellae defixionum*) and on a red-clay cup with magic slander from Olbian necropolis, the authors presume that the published graffito also belongs to one of Ancient Greek sorcery types not excluding conjuring of judicial nature. On the whole, presented to the scientific circles for the first time, the inscription enriches anthroponymicon not only of Olbia, but also of the whole Pontic area; it is also important for the further study of small epigraphy, onomastics, and beliefs in sorcery related with the other world in the 4th c. BC.

С.Б. Шабанов

СКЛЯНИЙ ГЛЕК «КЕЛЬНСЬКОГО ТИПУ» З КОЛЕКЦІЇ ЦЕНТРАЛЬНОГО МУЗЕЮ ТАВРИДИ (м. Сімферополь)

Публікується рідкісна для Північного Причорномор'я знахідка — скляний глек західно-римського виробництва зі збірки Центрального музею Тавриди.

Ключові слова: Крим, пізній Рим, Кельн, скло, глек.

Центральний музей Тавриди має одну з найбільших у Криму археологічну колекцію старожитностей первісної, античної та середньовічної епох. Упродовж десятиліть вона поповнювалася різними експонатами. Тут зберігається й численна добірка античного скла. Вона почала формуватися з предметів давнини, які збирали члени Таврійської вченої архівної комісії, та переданої в 1925 р. із Севастополя колекції керамічного та скляного посуду купця першої гільдії А.Я. Гидаевича. В подальшому поповнення відбувалося за рахунок матеріа-

лів археологічних розкопок, які провадили на півострові в другій половині XX — на початку XXI ст.

Серед різноманітного скляного посуду особливий інтерес викликає глек (рис. 1, 1): висота 20,3 см, діаметр виливу 6,5 см, денця — 7,0 см (інв. № КП-669/А-1059). Він виготовлений з товстого прозорого з коричневим відтінком скла, має високе циліндричне тулово, що переходить у так само високе циліндричне горло, яке закінчується лійчастими вінцями. Краї вінця загнуті й оплавлені. Широка стрічкова жолобчаста ручка прикріплена одним кінцем під вінцями, іншим — до плічка. Тулово оздобле-

© С.Б. ШАБАНОВ, 2014

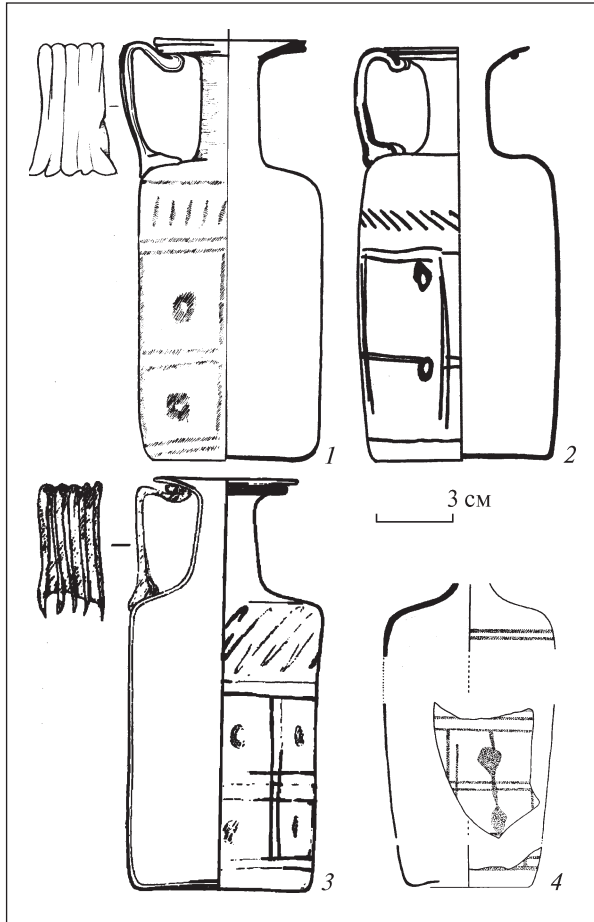


Рис. 1. Скляні глеки: 1 — Центральный музей Тавриды; 2 — Німфей; 3 — Паннонія; 4 — Сент-Блез (Франція)

не складним шліфованим візерунком. Верхній фриз утворює рядок скісних рисок, нанесених між двома горизонтальними лініями. Нижче розміщена «сітка» з двох рядів прямокутників з шліфованими овалами всередині.

Невідомо, звідки надійшов глек: у нових інвентарних книгах музею нема даних щодо його походження, а старі, в яких були занотовані відомості про довоєнні надходження, втрачені в 1944—1945 рр.

Аналогічний глек із таким само візерунком зберігається в Державному Ермітажі (рис. 1, 2). Його придбали в червні 1900 р. разом із колекцією господаря маєтку Ельтіген депутата першої Державної Думи А.В. Новикова. Походить він із некрополя Німфея (Неверов 2006, с. 192). Н.З. Куніна датує цей глек IV ст. і відносить його до продукції західноримських майстрів (Кунина 2005, с. 196—198). На території Угорщини, на північ від оз. Балатон, у некрополі Janoshazapuszta знайдено ще один такий глек (рис. 1, 3). Він відрізняється тим, що тулово виготовлене з темно-зеленого скла, а ручка та джгут навколо вінець — із синього. Л. Бар-

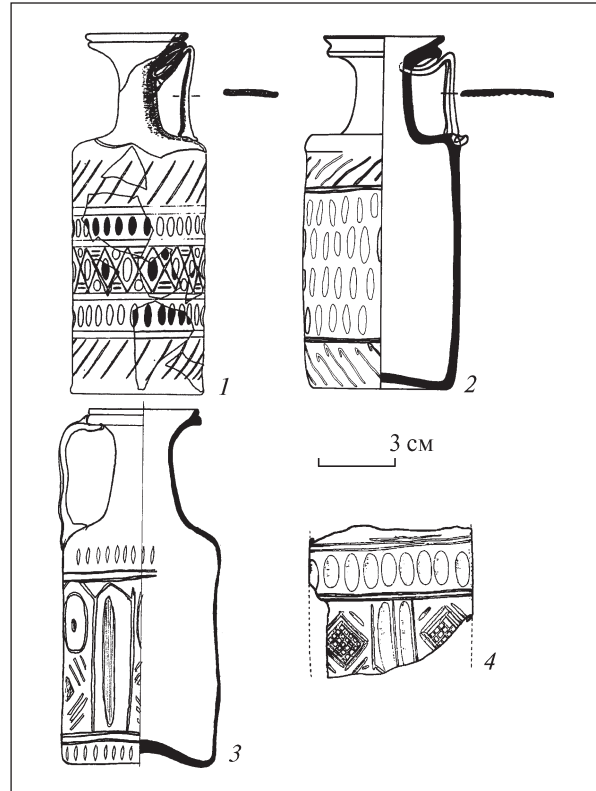


Рис. 2. Скляні глеки: 1 — Джург-Оба; 2 — Мурса; 3 — Караніс; 4 — Паннонія

коці датує цю знахідку другою половиною IV — початком V ст. (Barkoczi 1988, S. 201—202, Taf. LVII, 503). На його думку, цю посудину могли виготовити в одній зі склоробних майстерень на Рейні або в Галлії, хоча дослідник не виключає й італійське її походження, оскільки після 260 р. продукція західноримських майстерень у Паннонії кількісно поступається скляному посуду з інших регіонів імперії (Barkoczi 1988, S. 202).

На півдні Франції в околицях м. Сент-Блез знайдено фрагменти стінок скляної посудини циліндричної форми (глека чи колби) оздоблені, можливо, двома рядами шліфованих квадратів з овалами в центрі (рис. 1, 4). Цей орнамент близький до розглядуваних нами глеків із фондів Центрального музею Тавриды, Німфея та Паннонії. Д. Фой датує комплекс, із якого походять фрагменти, V ст. та відзначає, що глеки або бутлі з геометричним візерунком трапляються на півдні Франції від кінця IV ст., а зникають, можливо, наприкінці V чи навіть у VI ст. (Фой 1995, р. 195).

У Паннонії знайдено ще декілька подібних скляних посудин, оздоблених геометричним орнаментом. Під час дослідження майдану Сечені в м. Печ на південному заході Угорщини виявлено глек із товстого скла оливково-

го кольору, прикрашений кількома горизонтальними фризами, заповненими скісними лініями, вертикальними насічками та ромбами (рис. 3, 4), датований першою половиною IV ст. (Barkoczy 1988, S. 200—201, Taf. LVII, 501). На території античного укріплення Мурса (лат. *Mursa*, нині Осіек, Хорватія) знайдено високий глек (рис. 2, 2), орнаментований двома фризами зі скісними лініями, простір між якими заповнений чотирма рядами шліфованих овалів. Він датується першою половиною IV ст. В. Саранович-Светек указує, що подібні глеку на Балканах, у Причорномор'ї та Східному Середземномор'ї побутували наприкінці III і впродовж IV ст. (Šaranović-Svetek 1986, p. 20).

При дослідженні античного укріплення Інтерціза (*Intercisa*, нині Дунауйварош, Угорщина) знайдена висока скляна амфора, прикрашена декількома фризами зі скісних ліній, насічок і ромбів (рис. 3, 5). Вона датується другою половиною IV ст. (Barkoczy 1988, S. 203, Taf. LVIII, 506). Слід згадати й ще одну знахідку з Північного Причорномор'я. В 1914 р. скарбощукачі пограбували склеп античного часу на Тарханській дорозі в околицях Керчі. Знайдені тут речі викупили співробітники Імператорської археологічної комісії, з-поміж них — і «двуручний циліндричний скляний посуд необычайной величины (ок. 0,345 м)» (ОАК 1918, с. 101, рис. 167), себто амфора з товстого прозорого з жовтуватозеленим відтінком скла, орнаментована таким же чином, що й амфора та глек із Паннонії (рис. 3, 6). І.П. Засецька, опрацювавши знахідку зі склепу на Тарханській дорозі, датувала його II—VI ст. та наголосила, що, можливо, не всі речі, куплені у грабіжників, насправді знайдені там (Засецкая 2008, с. 38—39). Саму ж амфору вона, так само як і Н.З. Куніна, датує IV ст. і відносить до продукції рейнських склоробних майстерень (Засецкая 1993, кат. 367; 2008, кат. 40; Куніна 1997, кат. 400). О. Доппельфельд згадує про знахідки на території римського укріплення Колонія Клавдії Агрипини (нині Кельн), де було налагоджено власне виробництво скляного посуду, кухлів і амфор із товстого скла оливкового відтінку, прикрашених складним геометричним орнаментом, що датуються IV ст. (рис. 3, 1, 3; Doppelfeld 1966, Fig. 150, 151). Ще одна висока скляна амфора з циліндричним туловом і з близьким до кельнських екземплярів орнаментом (рис. 3, 2) зберігається в Rheinischen Landesmuseums м. Трир (Katalog... 1977, Taf. 74, 1396).

На території некрополя Кітея біля підніжжя кургану Джург-Оба (околиці мису Такіль, Кер-

ченський п-ів) у грабіжницькому шурфі знайдено фрагментований скляний глек із циліндричним туловом, орнаментованим фризами зі скісними лініями, овалами та насічками (рис. 2, 1). На думку дослідників, які провадили тут розкопки в 2001 р., вони вразі відкрили склеп, який вивчав Ю.Ю. Марті ще в 1929 р. Знайдений разом із глеком матеріал можна датувати останньою чвертю III — першою половиною IV ст. (Ермолин, Юрочкин 2008, с. 54, 58).

На території Римської імперії та поза її межами знайдено десяток скляних глеків із високим циліндричним туловом, оздоблених шліфованим геометричним візерунком¹. Вони походять переважно з римських укріплень на кордонах імперії — на Рейні та Дунаї. Більшість дослідників датує їх IV—V ст., наголошуючи, що найвірогіднішою датою є IV ст., коли подібний посуд набув, мабуть, найбільшого поширення. Можливо, їх появу слід пов'язувати з ідеєю нанесення орнаменту на високі циліндричні глеку та амфори типів Eggers 244 та 245, які широко використовували вже від середини—кінця III ст. Знахідки такого посуду відомі на території Римської імперії та поза її межами (Eggers 1951, S. 181, Taf. 16, 244, 245). К. Айсінгс відносить глеку з високим циліндричним туловом і горлом, яке завершується лійчастими вінцями, орнаментовані та неорнаментовані, до форми 126 і вважає, що вони з'явилися наприкінці III ст. Вона згадує знахідки в Рейнцаберні (Німеччина), Каранісі та Сахарі в Африці (Isings 1957, p. 156—157). Значно більше знайджок циліндричних амфор (форма 127) вказано К. Айсінгс для території Німеччини (поодинокі екземпляри відомі також у Бельгії та Греції), які датуються кінцем III—IV ст. (Isings 1957, p. 157—158).

Схожість за виконанням і стилем орнаменту глека з Центрального музею Тавриди зі згаданим нами посудом уможливило розглядати його як виріб однієї зі склоробних майстерень пізньоримського часу на території нинішнього Кельна (Колонія Агрипини), де такі виготовляли в той час. Із цим виробничим центром пов'язують і інші категорії скляного

¹ Поза межами Європи можна вказати знахідки подібного посуду в Єгипті. Так, Д. Харден наводить цілий глек (рис. 2, 3) і дрібні фрагменти від невідомої форми посуду з геометричним шліфованим орнаментом із Караніса (Harden 1936, p. 247, Cat. № 739). У римському таборі Бригеціо в Паннонії знайдено посудину (глек, амфору чи колбу) з циліндричним туловом і шліфованим орнаментом (рис. 2, 4), що датується першою половиною IV ст. (Barkoczy 1988, S. 201, Taf. LVIII, 502).

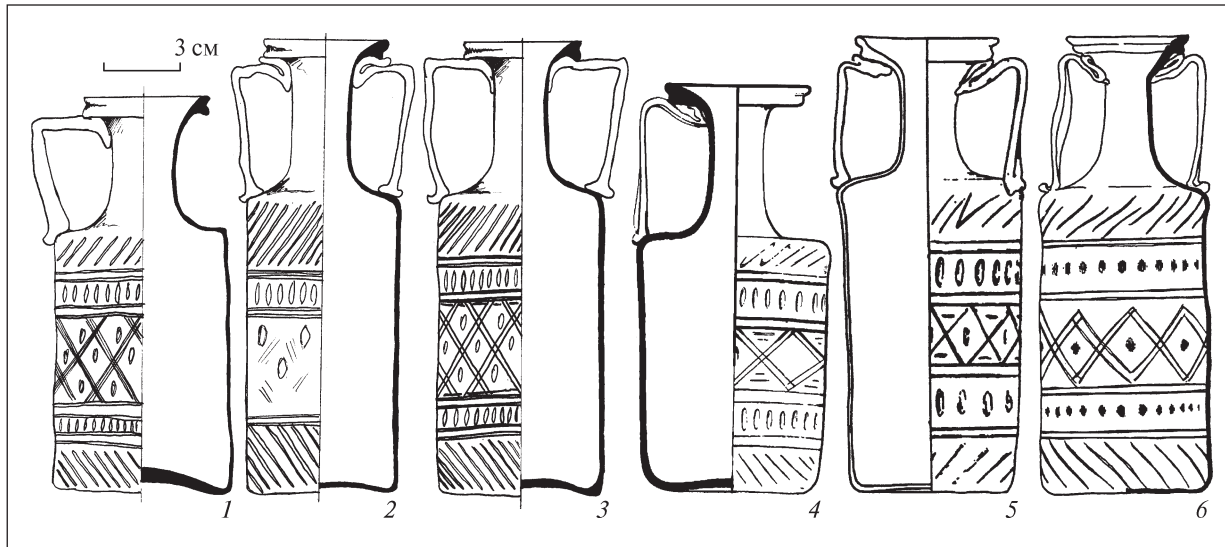


Рис. 3. Скляні глеки та амфори: 1, 3 — Кельн; 2 — Трир; 4, 5 — Паннонія; 6 — Керч

посуду — стакани та чаші, прикрашені шліфованими насічками та геометричними фігурами. Такий посуд у значній кількості трапляється по всій Європі від Чорного моря до Піренейського п-ва. В II—III ст. чаші зі шліфованим геометричним орнаментом відомі на території римської Британії (Allen 1998, р. 44—45, Fig. 28, 5, 6) і в Україні, в Подністер'ї (курганний могильник Семенівка: Симоненко 2012, с. 279, рис. 3, 10), у IV ст. — на Балканах у могильнику Iacobeni поблизу Ясс, Румунія (Ionita 1994/1995, Abb. 1), у Тірі (Сон 1988, рис. 2), Кримському Приазов'ї, некрополь Бузкова бухта (Масленников 2000, с. 144, табл. III, 8) і Танаїсі (Яценко 2007, с. 479—480, табл. 2, 50).

Виявлені вони й у кримських передгір'ях. Знайдений у могильниках Суворове (Юрочкин, Труфанов 2003, с. 218) і Нейзац (Шабанов 2011, рис. 1, 7) скляний посуд типів Frunzovka, Sigersted і Ganzkow, за класифікацією Г. Рау, не має точних аналогій за межами Криму, але на території і Римської імперії, і Барбарікума знайдено багато скляного посуду з близькою за стилем орнаментациєю. Фрагментовані скляні півсферичні чаші з двома рядами дрібних насічок виявлено в ґрунтовій могилі 25 некрополя Суворове (Зайцев 1997, с. 110), датованій IV ст., і в могилі 22(56) на цвинтарі Чорна річка в Південно-Західному Криму (Шабанов 2013, рис. 3, 10). У склепі 1 могильника Перевальне знайдено стакан на кільцевому піддоні з двома рядками шліфованих насічок, датований останньою чвертю III ст. (Пуздровский 2007, с. 196, рис. 193, 6). Ця посудина має близьку аналогію на півдні Франції, в Марселі, в шарах III—IV ст. (Foy 1998, р. 98, Fig. 73, 155). Обидві

посудини мають тонші стінки ніж інші вироби цього типу, а також кільцевий піддон. Якщо дата, запропонована О. Пуздровським, вірна, то знахідка з Перевального може бути найранішою серед посуду так зв. кельнського типу в Передгірському Криму.

На думку Н.З. Куніної, такий скляний посуд зі шліфованим орнаментом, знайдений у Північному Причорномор'ї, найвірогідніше, був продукцією склоробних майстерень у Колонії Агрипіни (Кунина 1984, с. 158—159). Нині можна тільки припускати виготовлення деяких категорій скляного посуду в склоробній майстерні, дослідженій на пізньоскіфському городищі Альма-Кермен у Південно-Західному Криму. Автор розкопок, Т.М. Висотська, пов'язала її з римськими легіонерами, які зайняли територію варварського поселення. Серед уламків декількох десятків скляних посудин були й фрагменти зі шліфованими овалами, насічками та геометричним орнаментом (Висотська 1964, рис. 9). Ю. Шапова на підставі морфологічного та хімічного аналізу їх дійшла висновку, що в майстерні на Альма-Кермені знайдено посуд не тільки виготовлений тут, а й привезений з інших регіонів. Зокрема, дослідниця вказала на відсутність серед посуду бракованих виробів, які піддавали холодній обробці, що уможливило висновок про немісцеве їх походження (Шапова 1983, с. 140—143).

За межами Криму найближча склоробна майстерня, в якій виготовляли посуд із шліфованим орнаментом, досліджена на городищі Танаїса (Алексеева, Арсеньєва 1966, с. 188; Шелов 1972, с. 101). Але вона функціонувала не довго — до середини III ст. (так само

як і майстерня на Альма-Кермені), тобто ще до того, як подібний посуд з'явився в кримських передгір'ях. Тож можна припустити, що скляний посуд зі шліфованим геометричним орнаментом потрапив до Криму наприкінці III—IV ст. або як римський імпорт, або ра-

зом з германцями, які проникали в Північне Причорномор'я, про що можуть свідчити знахідки разом зі скляним посудом кістяних гребенів, прикрас, кераміки, предметів озброєння, пов'язаних з носіями культур германського кола.

- Алексеева Е.М., Арсеньева Т.М.* Стеклоделие Танаиса // СА. — 1966. — № 2. — С. 176—188.
- Висотська Т.М.* Про виробництво скла в пізньоантичному Криму // Археологія. — 1964. — XVI. — С. 7—20.
- Ермолин А.Л., Юрочкин В.Ю.* «Склеп Савага» на Европейском Боспоре // Херсонесский колокол. Сб. науч. статей, посвященный 70-летию со дня рождения и 50-летия научной деятельности Виталия Николаевича Даниленко. — Симферополь, 2008. — С. 51—72.
- Зайцев Ю.П.* Охранные исследования в Симферопольском, Белогорском и Бахчисарайском районах // Археологические исследования в Крыму. 1994. — Симферополь, 1997.
- Засецкая И.П.* Материалы боспорского некрополя второй половины IV — первой половины V вв. н. э. // МАИЭТ. — 1993. — III. — С. 23—104.
- Засецкая И.П.* Стеклянная посуда некрополя Боспора второй половины IV — рубежа VI—VII вв. н. э. из собрания Государственного Эрмитажа // Боспорские исследования. — 2008. — XX.
- Кунина Н.З.* К вопросу о западном импорте стекла на Боспоре // ТГЭ. — 1984. — XXIV. — С. 147—165.
- Кунина Н.З.* Античное стекло в собрании Эрмитажа. — СПб., 1997.
- Кунина Н.З.* Стеклянный кувшин IV в. н. э. из некрополя Нимфея // Боспорские исследования. — 2005. — X. — С. 196—200.
- Масленников А.А.* Грунтовые некрополи сельских поселений Караларского побережья (Восточный Крым) первых веков н. э. // Древности Боспора. — 2000. — 3. — С. 112—137.
- Неверов О.Я.* Коллекция керченских древностей А.В. Новикова // Боспорские исследования. — 2006. — XIII. — С. 189—206.
- ОАК* за 1913—1915 гг. — СПб., 1918.
- Пуздровский А.Е.* Крымская Скифия. III в. до н. э. — III в. н. э. Погребальные памятники. — Симферополь, 2007.
- Симоненко А.В.* Стеклянные и фаянсовые сосуды из сарматских погребений Украины // Золото, конь и человек. — К., 2012. — С. 273—294.
- Сон Н.О.* Скляні посудини з Тіри // Археологія. — 1988. — 63. — С. 47—56.
- Шабанов С.Б.* Стеклянные сосуды из могильника Нейзац (по материалам раскопок 1996—2011 гг.) // МАИЭТ. — 2011. — XVII. — С. 141—191.
- Шабанов С.Б.* Стеклянные сосуды из раскопок Инкерманского и Чернореченского могильников (из коллекции Бахчисарайского заповедника) // Крым в сарматскую эпоху (II в. до н. э. — IV в. н. э.). — Симферополь; Бахчисарай, 2013. — I. — С. 155—170.
- Шелов Д.Б.* Танаис и Нижний Дон в первые века н. э. — М., 1972.
- Шапова Ю.Л.* Очерки истории древнего стеклоделия. — М., 1983.
- Юрочкин В.Ю., Труфанов А.А.* Позднеантичный погребальный комплекс в низовьях реки Качи // Хсб. — 2003. — XII. — С. 199—225.
- Яценко Е.Г.* Коллекция стеклянных изделий из Танаиса IV—V вв. н. э. // Древности Боспора. — 2007. — 11. — С. 473—499.
- Allen D.* Roman Glass in Britain. — Shire, 1998.
- Barkoczi L.* Pannonische Glassfunde in Ungarn // Acta Archaeologica. — Budapest, 1988. — IX. — S. 1—283.
- Doppelfeld O.* Römisches und fränkisches Glas in Köln. — Köln, 1966.
- Eggers H.J.* Der römische Import in Freien Germanien. — Hamburg, 1951.
- Foy D.* La verre de la fin du IV^e au VIII^e siècle en France Méditerranéenne premier essai de typo-chronologie // Verre de l'antiquité tardive et du haut Moyen Age. — Guiry-En-Vexin, 1995. — P. 187—242.
- Foy D.* La Verre // Fouilles à Marseille Les mobiliers (I^{er}—VII^{er} siècles ap. J.-C.). — Paris, 1998. — P. 243—249 (Etudes massaliètes. — 5).
- Harden D.* Roman Glass from Karanis Found by the University Michigan Archaeological Expedition in Egypt, 1924—29. — Michigan, 1936.

Ioniță I. Eine Glasschale mit eingeritztem Wabenmuster und Facettenschliff von Iacobeni (Kr. Iași) // *Dacia*. — 1994/1995. — XXXVII/XXXIX. — S. 151—162.

Isings C. Roman Glass from Dated Finds. — Groningen; Djakarta, 1957.

Katalog der römischen Gläser des Rheinischen Landesmuseums Trier. — Mainz am Rhein, 1977 (Trierer Grabungen und Forschungen. — IX).

Šaranović-Svetek V. Antičko staklo u jugoslovenskom delu provincije Donje Panonije. — Novi Sad, 1986.

Надійшла 30.04.2013

С.Б. Шабанов

СТЕКЛЯННЫЙ КУВШИН «КЕЛЬНСКОГО ТИПА» ИЗ КОЛЛЕКЦИИ ЦЕНТРАЛЬНОГО МУЗЕЯ ТАВРИДЫ (г. Симферополь)

Центральный музей Тавриды (г. Симферополь) располагает одной из самых больших археологических коллекций в Крыму, относящихся к первобытной, античной и средневековой эпохам. На протяжении многих десятилетий собрание музея пополнялось различными экспонатами. Среди них выделяется значительная коллекция античного стекла.

Среди разнообразных стеклянных сосудов особый интерес вызывает кувшин со шлифованным геометрическим орнаментом. Установить его происхождение невозможно, поскольку книги со сведениями о довоенных поступлениях в музей уничтожены в 1944—1945 гг. На территории Римской империи и за ее пределами стеклянных кувшинов с высоким цилиндрическим туловом, украшенных шлифованным геометрическим орнаментом, найдено около десятка. Происходят они преимущественно из римских укреплений на границах империи — на Рейне и Дунае. Большинство исследователей датирует их IV—V вв. с учетом того, что наиболее вероятной датой является IV в., когда подобные сосуды получили, по-видимому, наибольшее распространение. Близость в исполнении и стиле орнаментации кувшина из Центрального музея Тавриды с упомянутыми нами сосудами позволяет рассматривать его в качестве продукции одной из стеклоделательных мастерских, располагавшихся в позднеимперское время на территории современного Кельна (Колония Агриппины), где их в то время производили.

Возможно, что стеклянные сосуды со шлифованным геометрическим орнаментом попадали в Крым в конце III—IV вв. либо в качестве римского импорта, либо с проникавшими в Северное Причерноморье германцами, о чем могут свидетельствовать находки вместе со стеклянными сосудами костяных гребней, украшений, керамики, предметов вооружения, связанных с носителями культур германского круга.

S.B. Shabanov

GLASS «COLOGNE TYPE» PITCHER FROM THE CENTRAL TAURIDA MUSEUM COLLECTION (Simferopol)

Central Taurida Museum (Simferopol) disposes of one of the largest archaeological collections in the Crimea dated by pre-historic, Ancient Greek, and Mediaeval epochs. The collection was enlarged by the various displays during many decades. Among them a significant collection of Ancient Greek glass is prominent.

Among various glass vessels a pitcher with grinded geometric ornament is of special interest. It is impossible to determine its origin because the books with information on pre-war period arrivals into the museum were destroyed in 1944 or 1945. About ten glass pitchers with high cylindrical body decorated with grinded geometric ornament were found on the territory of Roman Empire and beyond its bounds. They come mainly from the Roman fortifications on the borders of the Empire: Rein and Danube Rivers regions. Most of the scholars date them by the 4th and 5th c. considering that the most probable date is the 4th c. when such vessels were apparently most popular. Closeness in technique and ornamentation style of the pitcher from the Central Taurida Museum to the mentioned above vessels allow the author to consider the further as a product of one of glassware workshops situated in the Late Roman period on the territory of modern Cologne (Arippina's Colony) where they were made in that period.

It is probable, that glass vessels with grinded geometric ornament arrived into the Crimea at the end of the 3rd—4th c. either as a Roman import, or with the Germans coming into the north coast of the Black Sea which can be evidenced by the finds of bone combs, adornments, ceramics, and arms related with the bearers of cultures from German circle.