

ПРОБЛЕМИ ВИВЧЕННЯ ГОНЧАРНИХ ОСЕРЕДКІВ ТИПУ БАЛКА КАНЦЕРКА

Висвітлено проблеми, що стосуються походження, хронології, культурно-історичного контексту появи гончарних осередків типу балка Канцерка та поширення гончарного посуду.

Ключові слова: VII ст., балка Канцерка, Мачухи, гончарний осередок, історіографія.

Історія дослідження гончарних осередків канцерського типу нараховує понад століття. Вперше дослідження канцерського осередку здійснив М.О. Макаренко в 1907 р. на місці гончарного горна з глеками на правому схилі Таранового яру поблизу с. Мачухи (Макаренко 1911). У 1923 р. М.Я. Рудинський, під час роботи в Полтавському музеї, заклав на місці цього горна пошукову траншею (Рудинський 1923). Під час Дніпрогесівської експедиції В.А. Грінченко дослідив два виробничі центри в балці Канцерка (Грінченко 1950), а починаючи від середини 50-х рр. А.Т. Сміленко провадила дослідження третього поселення в балці Канцерка (Сміленко 1975, с. 118—124).

Ці осередки привертали увагу багатьох дослідників. Але й нині головні проблеми, що стосуються їх, не розв'язані. Це — етнічна належність гончарів, датування гончарних осередків, визначення місця їх серед синхронних старожитностей і споживачів гончарної продукції.

Власне йдеться про два такі виробничі осередки — в балці Канцерка в Подніпров'ї та біля с. Мачухи в Поворсклі. На тотожність їх вказала Т.В. Мінаєва (Мінаєва 1961, с. 123). Дійсно, кераміка обох ремісничих поселень подібна за технологією виготовлення, орнаментациєю та морфологією. У Мачухському центрі виготовляли три- та дворучні глеки (рис. 1), типологічно близькі до канцерських, зокрема великі триручні з еліпсоїдним корпусом і зі зливом у вигляді жолобка, орнаментовані лискованими та рельєфними смугами, «шишечками» (Брайчевська 1961, с. 118).

Походження та етнічна належність гончарів. Ще перші дослідники, М.О. Макаренко та В.А. Грінченко, наголошували на зв'язку канцерських гончарних центрів з Північним Кавказом (Макаренко 1911, с. 116; Грінченко 1950, с. 62), але не вказували на конкретну етнічну

належність гончарів. Уперше питання їх етнічної належності порушила Т.В. Мінаєва. Вона доводила, що кераміка, виготовлена в цих ремісничих центрах, має найближчі аналогії в пам'ятках Північного Кавказу, зокрема в Прикубанні, а весь комплекс ремісничих традицій канцерських майстрів має північнокавказьке (аланське) походження: від характеру випалу кераміки, обробки її поверхні до форм та орнаментациї посудин (Мінаєва 1961; див. також: Кузнецов 1962, с. 82—83). Підтверджує це і виявлений в одній з канцерських майстерень череп людини зі слідами штучної деформації (Сміленко 1975, с. 157). Тоді звичай штучної деформації черепа був поширений на Північному Кавказі (Абрамова 1997, с. 100—107), зокрема, він зафіксований за матеріалами могильника Клин-Яр 3 (Флеров 2007, с. 114—116; Мастыкова 2009, с. 224, рис. 99, 100). Відтоді більшість дослідників пов'язує ці центри з аланами (Березовець 1970, с. 74; Рутківська 1973, с. 71; Приходнюк 1978, с. 114; 1996, с. 116; Айбабин 1990, с. 10; 1997, с. 5; 1999, с. 183; Комар 1999, с. 112; 2000, с. 136; 2000а, с. 43; Малашев 2000; 2001; Афанасьев, Рунич 2001, рис. 135; Шевченко 2002, с. 166).

Однак є й інші міркування. С.О. Плетньова зараховувала виробничі поселення в балці Канцерка до салтівської культури та вважала, що їх лишила окрема тюркська етнічна група, що відрізнялася від алано-болгарського населення Хозарського каганату (Плетнева 1967, с. 101—102). Такої думки дотримувався і В.С. Фльоров (Флеров 1981, с. 178).

А.Т. Сміленко, крім аланського етнічного компонента, вбачала також і місцеву слов'янську складову, засвідчену напівземлянками та деякими типами кухонної кераміки (Сміленко 1972, с. 266; 1975, с. 156—157). Дійсно, житлобудівна традиція поселень у балці Канцерка відмінна від типової аланської північнокавказької (Сміленко 1969, с. 168). Але слід зважати, що напівземлянки характерні й для

племен салтівської культури, серед яких були й алани (Красильникова 2001). Додамо, викликає певні застереження сам термін «напівземлянка» (Ковалевский 2001; Тараненко 2003). Та в будь-якому разі майстерні в балці Канцерка майже повністю аналогічні об'єктам, зафіксованим на хуторі гончарів Маяцького поселення (Винников, Плетнева 1998, с. 144, рис. 56). Хоча слід зазначити, що канцерські горни суттєво відрізняються від північнокавказьких і салтівських (Володарець-Урбанович 2011; 2013).

Отже, домінантною є інтерпретація, що поселення ремісників в балці Канцерка та Мачухах лишили алани — вихідці з Північного Кавказу. То була невелика група (община чи общини) аланів, що мешкала в етнічно чужому середовищі (Мінаєва 1961, с. 125). Враховуючи, що від VI ст. в середовищі північнокавказьких аланів розпочався демографічний вибух, який супроводжувався культурним розквітом (Ковалевская 1984, с. 131—132), факт переселення общини (чи кількох общин) у Подніпров'я видається цілком реальним.

Ясна річ, що у визначенні етнічної належності гончарів указаних центрів першу роль відіграє посуд. Розглянемо це детальніше.

Посуд з поселень канцерського типу. Типологію кераміки з розкопок В.А. Грінченка вперше запропонувала Т.В. Мінаєва (Мінаєва 1961, с. 119—121). А.Т. Сміленко, крім гончарного посуду, наголошувала й на ліпному, важливому для визначення етнокультурних зв'язків гончарів (Сміленко 1975, с. 147—152). О.І. Айбабін у типології кераміки канцерського типу акцентує увагу на етнокультурній належності форм. До першого типу він відносить одно- та триручні сіроглиняні гончарні глеки з видовженим носиком-зливом і дворучні посудини з коротким горлом з лискованою поверхнею, декорованою врізними лініями та рельєфними валиками й шишечками, що мають аналогії в аланських старожитностях кінця VII—IX ст. Інший вид продукції — темно-сірі лисковані глеки з відігнутими вінцями, округлим тулубом з прокресленими вертикальними смугами, овальною ручкою та плоским дном. Така кераміка типова для тюркського та киргизького гончарства. Подібний глек із золотими накладками виявлений у складі Перещепинського комплексу (Айбабін 1999, с. 183).

Усі дослідники, які займалися вивченням канцерської гончарної кераміки, наголошували на її зв'язку з посудом Північного Кавказу (Грінченко 1950, с. 62). Однак було мало

спроб синхронізувати ці явища (Мінаєва 1961, с. 123—124; Малашев 2001, с. 47—48).

Чимало дослідників вбачали зв'язок цієї кераміки також із салтівською культурою (Макаренко 1911; Рудинський 1928, с. 54; Грінченко 1950, с. 62; Нариси... 1957, с. 367; Мінаєва 1961, с. 121—122; Ляпушкин 1961, с. 194; Артамонов 1974, с. 249; Айбабін 1997, с. 5). Дійсно, кераміка салтівської культури схожа з керамікою типу Канцерка. Але, на думку Т.М. Мінаєвої, триручні глеки з поселень салтівської культури дещо відрізняються від канцерських. Зокрема, в них не так яскраво виражена еліпсоподібна форма. Характерний орнамент кераміки канцерського типу (у вигляді кіл з наліпних валиків зі штапованим орнаментом «ялинкою» та шишечок на тулубі) відсутній на посуді салтівських поселень. На останньому переважає орнамент з лискованих або врізних ліній (Мінаєва 1961, с. 122—123). Певну схожість кераміки з посудом із пам'яток салтівської культури пояснюють близькістю її до культури північнокавказьких алан (там само, с. 124—125; Пархоменко 1985, с. 138—140).

Хронологія гончарних центрів. Ще складнішою є проблема хронології гончарних осередків канцерського типу. Головним питанням є дата початку їх функціонування (Обломский 1996, с. 123). Відсутність хронологічних індикаторів унеможлиблює надійне вузьке датування цих пам'яток (Комар 1999, с. 112), що й демонструють запропоновані підходи.

У розробці хронології канцерських старожитностей шукали різні засоби. Перший з них зводиться до порівняльного аналізу кераміки, виявленої в балці Канцерка, та на пам'ятках Північного Кавказу. Таке порівняння, зокрема з пам'ятками Прикубання, здійснила Т.М. Мінаєва, а В.Ю. Малашев — з могильниками Кисловодської улоговини (Мінаєва 1961, с. 125; Малашев 2000; 2001). Другий підхід базується на використанні археомагнітного методу датування археологічного матеріалу, а третій пов'язаний зі стратиграфічними спостереженнями.

Однак це не полегшує справу розв'язання цієї проблеми. Нині маємо два погляди щодо дати функціонування гончарних осередків: друга половина/кінець VI — початок VII ст. чи друга половина/третя чверть VII — початок VIII ст.

Вперше датування кераміки типу Канцерка запропонував В.А. Грінченко. На підставі наявності такої кераміки у Вознесенському археологічному комплексі дослідник датував пам'ятку

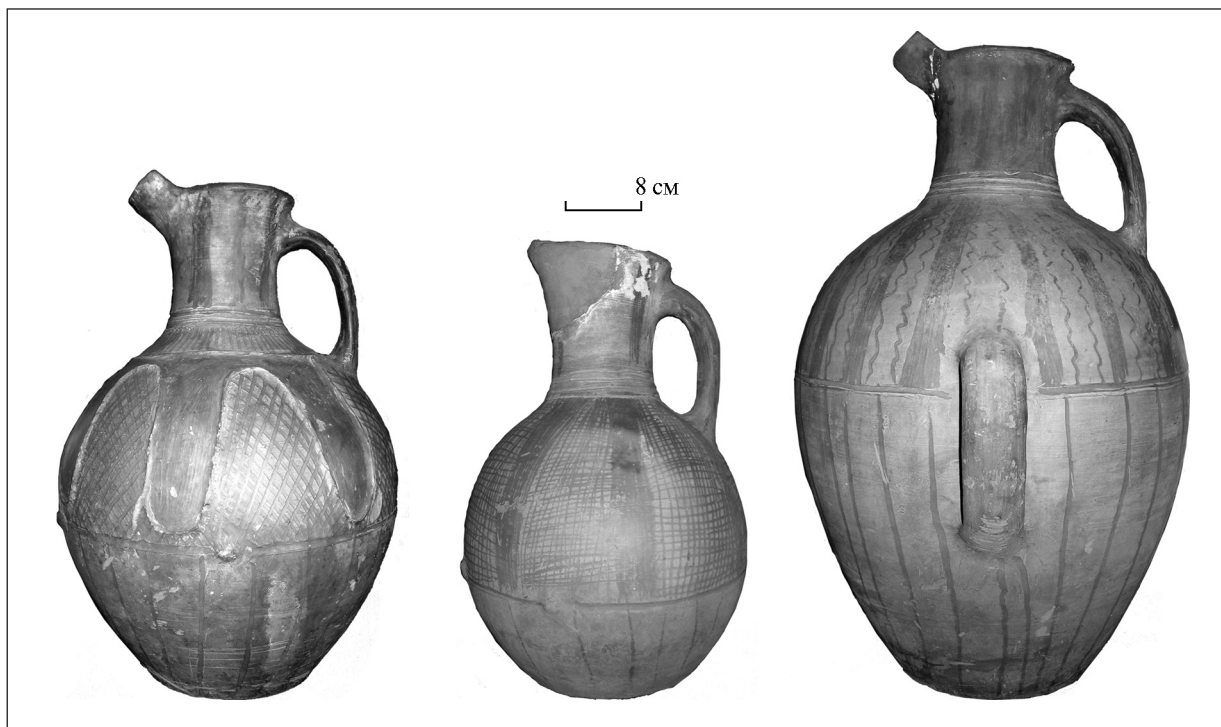


Рис. 1. Гончарний посуд із Мачух (експозиція Полтавського краєзнавчого музею)

та час побутування кераміки кінцем VII — початком VIII ст. (Грінченко 1950, с. 62—63).

Т.М. Мінаєва датувала канцерську кераміку шляхом морфологічно-порівняльного аналізу з пам'ятками Північного Кавказу. В результаті було запропоновано датувати її другою половиною чи навіть третьою чвертю VII ст. (Мінаєва 1961, с. 123—124).

Під час роботи експедиції під керівництвом А.Т. Сміленко було відібрано серію зразків випаленої глини для датування їх археомагнітним методом. Це уможливило визначення часу функціонування кількох горнів поселення III у межах другої половини VI ст. та кінця VI — початку VII ст. (Сміленко 1975, с. 155). Однак пізніше дослідниця навела інші дати для тих самих горнів, а саме, горни 13 і 17 віднесла до VII ст., а горн 12 — до VIII ст. (Приходнюк, Сміленко, Терпиловский 1990, с. 331). Надалі А.Т. Сміленко, відмовившись від «ранньої» дати, функціонування Канцерського центру віднесла загалом до VII—VIII ст. (Сміленко 1997, с. 191—192). Все це демонструє непевність і труднощі в датуванні гончарних центрів типу Канцерка.

Звернення до стратиграфії вказує на відносну позицію кераміки канцерського типу. Зокрема, за спостереженнями Є.О. Горюнова, така кераміка виявлена на поселеннях, що, крім пеньківського, мають і пізніші культурні шари, наприклад Стецівка, а, відтак, вона вка-

зує на пізню дату функціонування таких виробничих осередків (Горюнов 1981, с. 79). На думку О.О. Щеглової та М.М. Казанського, пам'ятки з канцерською керамікою є перехідними в хронологічному сенсі між пеньківськими та волинцевськими на Дніпровському Лівобережжі (Щеглова 1987; Kazanski 1987).

У 90-і рр. були підтверджені з деякими уточненнями запропоновані «ранні» дати побутування канцерської кераміки. За посудом, наведеним у публікаціях А.Т. Сміленко, В.Ю. Малашев дійшов висновку про її синхронність пам'яткам Північного Кавказу, що в абсолютних датах відповідають кінцю VI — другій половині VII ст. та початку VIII ст. (Малашев 2001, с. 47—48).

Гончарна кераміка канцерського типу є важливою хронологічною ознакою при датуванні пеньківських пам'яток Середнього Подніпров'я. У системі хронології пеньківської культури О.М. Приходнюка вона становить один з показників третьої хронологічної фази: середина VI — кінець VII ст. (Приходнюк 1998, с. 43).

О.В. Комар указує на факт виявлення канцерської кераміки у Вознесенці, Келегеях і розміщення гончарних центрів поряд з багатьма кочівницькими комплексами (Вознесенка та Мала Перещепина). Дослідник наголошує, що спроба В.Ю. Малашева синхронізувати кераміку канцерського типу з посудом могиль-

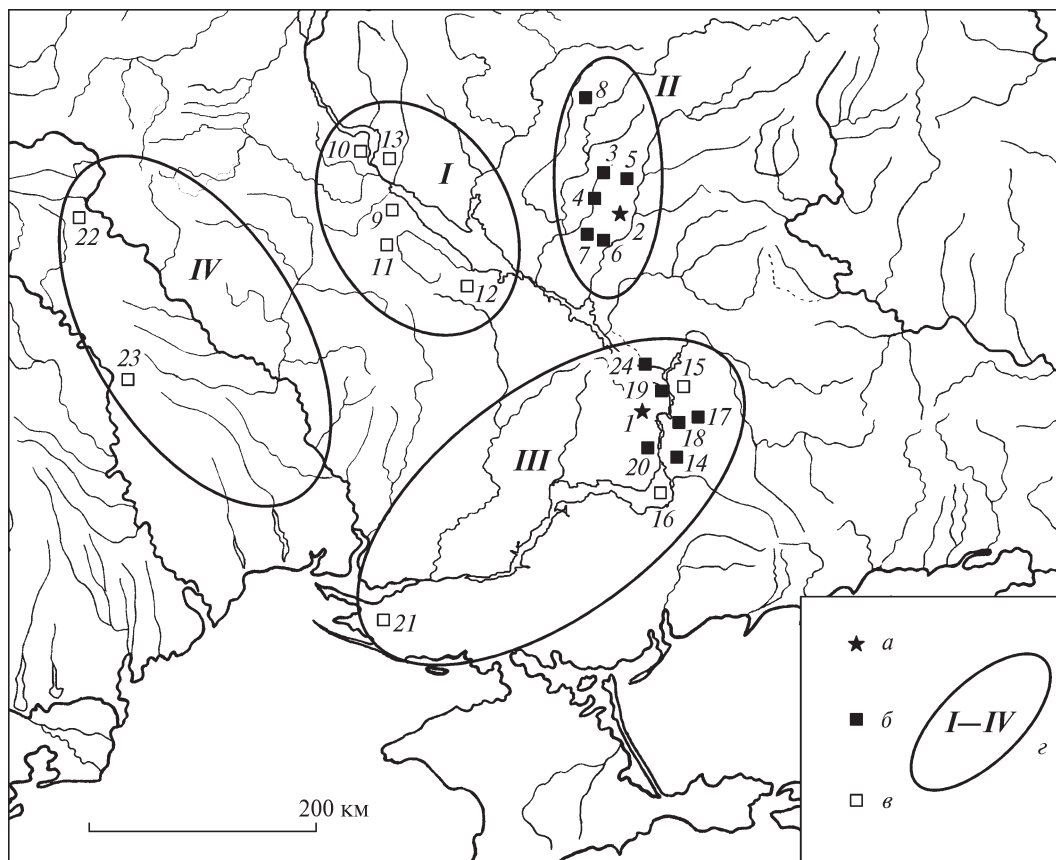


Рис. 2. Карта знахідок посуду канцерського типу на поселеннях з хроноіндикаторами: 1 — Балка Канцерка; 2 — Мачухи; 3 — Білоконі; 4 — Браїлки-Васьки; 5 — Лаврики; 6 — Полузир'я 2; 7 — Чередники; 8 — Вовки; 9 — Будище; 10 — Григорівка; 11 — Пастирське городище; 12 — Стецівка; 13 — Сушки; 14 — Орлове (балка Калинова); 15 — Балка Яцева; 16 — Вознесенка; 17 — Мар'ївка (балка Ключникова, пункт 1); 18 — Василівка (балка Тягинка, За Лівим Мисом), 19 — Любимівка (Над заборю), 20 — Федорівка (балка Квітяна, Лівий мис); 21 — Келегейські хутори; 22 — Семенки; 23 — Ясинове; 24 — Вовніги. Умовні позначки: а — балка Канцерка та Мачухи; б — пам'ятки з канцерським посудом; в — пам'ятки з канцерським посудом і хроноіндикаторами; г — зони концентрації пам'яток

ника Мокра Балка була б можлива за наявності близьких аналогій. Натомість найближчі аналогії дослідник наводить із салтівського Цариного городища в с. Маяки Донецької обл. (Комар 1999, с. 112; див.: Михеев 1985, рис. 15), на що раніше вказував і В.С. Фльоров (Флеров 1981, с. 178).

Питання про час припинення функціонування поселень у балці Канцерка фактично не розглядалося. В.Ю. Малашев, синхронізуючи знахідки тут з керамікою Кисловодської улоговини, визначив кінцеву його дату початком VIII ст. (Малашев 2001, с. 47—48). О.І. Айбабін вважає, що в заключний період існування центру в балці Канцерка виробляли типово салтівський посуд (Айбабін 1999, с. 183), але ця точка зору потребує додаткової аргументації.

Отже, проблема хронології виготовлення та поширення канцерського посуду все ще дискутується. Спроби синхронізації канцерської кераміки з керамікою Прикубань та Кисло-

водської улоговини та звернення до матеріалів різних регіонів ще більше ускладнило цю проблему. Отже, досі єдиним надійним методом для датування кераміки канцерського типу є розгляд хронології комплексів та пам'яток, на яких виявлено гончарний посуд (рис. 2) (Володарець-Урбанович, 2012).

Культурно-історичний контекст появи гончарних осередків типу Канцерка. Стосовно культурно-історичного контексту, з яким була пов'язана поява канцерського гончарного осередку в Подніпров'ї, висловлено два припущення. О.І. Айбабін та О.В. Комар пов'язують його виникнення з експансією хозар. Зокрема, О.І. Айбабін наголошує, що гончарні центри виявлені поряд з поминальними комплексами типу Мала Перещепина та Вознесенка (Айбабін 1999, с. 183). Тож низка поховань кочовиків, гончарні центри в балці Канцерка та Мачухах разом зі стійбищами, виявленими Є.О. Горюновим і М.М. Казанським, які до-

слідник за амфорною тарою датує початком VIII ст., є компонентами однієї археологічної культури — хозарської (Айбабин 1997, с. 5; 1999, с. 183—185).

На думку О.В. Комара, саме вторгнення хозар 679 р. і мешкання їх у Північному Причорномор'ї спричинило появу аланських гончарних центрів у балці Канцерка та Мачухах (Комар 1999, с. 112—115; 2000а, с. 43). Адже обидва центри розміщені поряд з каганськими комплексами Вознесенки та Малої Перещепини, тож функціонування їх слід пов'язувати з перебуванням кочового населення — хозар — у цьому регіоні (Комар 2002, с. 13—14). Відтак, споживачами продукції гончарних центрів були кочовики, що лишили пам'ятки Вознесенка, Келегеї, Нові Санжари, Ясинове.

А.О. Козловський оцінює наявність на берегах Дніпра поселення гончарів, що виготовляли типово салтівський посуд, як свідчення стосунків, навіть союзницьких, уличів і Хозарського каганату. Вони сприяли миру в місцевості, де здавна, на думку дослідника, проходив торгівельний шлях (Козловський 1992, с. 155).

Ю.Ю. Шевченко вказує на час появи канцерського осередку у зв'язку зі становленням Хозарського каганату в степах Північного Причорномор'я від 679 р., але наголошує, що алани могли з'явитися в Надпорожжі й раніше, після 642 р. Він вважає, що ремісничий центр був орієнтований на хозарських каганів дому Ашина (Шевченко 2002, с. 166—167).

А от О.М. Приходнюк висунув докази на користь «болгарського» чинника появи цих центрів. Наявність поблизу Полтави низки кочівницьких комплексів (Мала Перещепина, Нові Санжари, Макухівка), стійбищ (Полузір'я 2 та ін.) та Мачухського гончарного центру в оточенні поселень пеньківської культури (Полузір'я 1), на думку дослідника, вказує на мирне співіснування кочового та осілого населення в басейні Ворскли. О.М. Приходнюк вважав, що в цьому регіоні розміщувалися літні табори багатой болгарської верхівки, і Мачухський центр мав обслуговувати їх (Приходнюк 2003, с. 129).

В.В. Приймак вважає, що фінал колочинської та пеньківської культур і поява волинцевських старожитностей на Дніпровському Лівобережжі близькі за часом чи навіть синхронні похованням сивашівського типу, комплексам типу Мала Перещепина, Вознесенка та поширенню пастирської та канцерсько-мачухської кераміки, а також появи пам'яток сахнівсько-

го типу, дунайським за походженням прикрасам (Приймак 1999, с. 320; 2001, с. 32; 2004, с. 282). Тоді ж з'явилися салтівські пам'ятки в Подонні. Старожитності зі специфічною гончарною керамікою дослідник пропонує називати пам'ятками типу Білоконі—Чередники, себто пам'ятки-стійбища, виявлені Е.О. Горюновим і М.М. Казанським. Ці явища, на думку В.В. Приймака, відображають процеси міграцій, зони впливу та напрямки торгівлі (Приймак 2001, с. 32).

Дослідник також акцентує увагу на важливій деталі щодо пограниччя пам'яток типу Лаврики—Білоконі—Чередники та пам'яток волинцевського типу. Зокрема, нижче р. Ворсклиця, що впадає у Ворсклу, волинцевських пам'яток немає. Це, на думку В.В. Приймака, є показником різних культурно-історичних процесів (там само, с. 33, 35). І саме для того часу (останні десятиліття VII — середина VIII ст.) дослідник визначає перший етап у слов'яно-хозарських взаєминах (Приймак 1990). Але питання щодо посуду канцерсько-мачухського типу дослідник лишає відкритим.

На думку О.Б. Супруненко, поява кочівницьких стійбищ (Полузір'я 2 та ін.) поряд з пеньківськими поселеннями другої половини VII ст. на теренах нинішньої Полтавщини є показником мирного співіснування болгар і слов'ян. Окрім того, наявність ремісничого центру поблизу с. Мачухи також вказує на присутність кочового населення, для якого й виготовляли цей посуд (Білоусько, Супруненко, Мироненко 2004, с. 30—31).

Обидва дослідники — О.Б. Супруненко та В.В. Приймак — пов'язують комплекс з Малої Перещепини, гончарні центри Подніпров'я та стійбища кочового населення — зі старожитностями Великої Болгарії (Приймак 1996, с. 164—171; Левченко, Приймак, Супруненко 1997; Приймак, Супруненко 2005, с. 18—19).

Отже, нині виникнення осередків з виготовлення кераміки канцерського типу пов'язують з ініціативою кочового населення, верхівка якого лишила пам'ятки малоперещепинського та вознесенського типу.

Стосовно етнічної належності цих комплексів висловлювалися різні думки (див.: Приходнюк 2001, с. 35; Комар 2006). На сьогодні переважають «хозарська» (Артамонов 2002, с. 170—180; Айбабин 1999, с. 171—224; Комар 2000, с. 130—142) та «болгарська» (Балинт 1996, с. 54—64; Приходнюк, 2001, с. 39) інтерпретація їх. Однак ми не будемо тут торкатися цього питання, але наголосимо, що важливим

для контексту поширення канцерського посуду є його знахідки в комплексах, пов'язаних з кочовиками.

Поширення гончарного посуду. Визначити, хто був головним споживачем гончарного посуду, складно через незначну кількість знахідок канцерського типу кераміки на інших пам'ятках, тобто поза межами виробничих осередків. Та все ж дослідники не обходили це питання.

О.К. Тахтай, аналізуючи Келегейський і Новосанжарський комплекси, звернув увагу на гончарний посуд у Келегеях, аналогії якому він убачав у салтівській культурі, а також у канцерському та мачухському посуді. Висвітлюючи питання, на кого був розрахований цей посуд, дослідник припускав, що це могло бути аланське населення, яке збереглося в степу ще з «сарматоготської стадії» (Тахтай 1927, с. 35—44).

О.І. Айбабін та О.В. Комар пов'язують канцерську кераміку з кочівницькими пам'ятками VII ст. На Вознесенському тюркському поминальному комплексі (Грінченко 1950) і в комплексах Келегеї та Ясинове виявлено фрагменти канцерського посуду (Айбабін 1985, с. 191—205; 1990). Але в переважній більшості кочівницьких поховань гончарна кераміка відсутня (Орлов 1985, с. 103; Орлов, Рассмакин 1996; Плетнева 2003, с. 28—48).

Крім того, канцерська кераміка виявлена на пам'ятках, інтерпретованих Є.О. Горюновим як стійбища кочовиків VII—VIII ст. в долині Ворскли, поблизу Мачухського центру (Горюнов, Казанський 1998). Це — Лаврики, Чередники, Білоконі, Полузир'я 2, на яких є кераміка типу Канцерка—Мачухи (Горюнов 1987; Kazanski 1987; 1999, р. 112—113; Айбабін 1997, с. 5; Казанський, Середа 2001, с. 24). Є.О. Горюнов визначив ці пам'ятки як такі, що утворюють «салтоїдну культуру».

Проти факту співіснування пенківського та «салтоїдного» населення в районі поселення Полузир'я 2 рішуче виступає О.В. Комар. Дослідник наголошує, що «пізньопенківський»

горизонт Полузир'я 1, синхронний «стійбищу» Полузир'я 2, насправді є волинцевським горизонтом поселення (Комар 2004, с. 90). Поява ж гончарного центру поблизу Мачух є спробою хозар закріпитися в регіоні на деякий час (Комар 2005, с. 208—209).

Зважаючи на незначну кількість канцерської кераміки на слов'янських поселеннях (Обломский 2007, с. 8) і появу гончарних осередків у Степу й Лісостепу (Комар 2002, с. 13), можливо, головним споживачем продукції було кочове населення. Адже появу ремісничих осередків у Степу все ж слід пов'язати з кочівницькими угрупованнями (Пріцак 1997, с. 75—87). Оскільки згадана кераміка виявлена й на слов'янських пам'ятках, то вона вказує на певні торгівельно-обмінні чи данницькі стосунки осілого слов'янського населення з кочовиками.

Підсумовуючи проблему вивчення часу появи та соціоетнічної сутності центрів гончарної кераміки канцерського типу, наголосимо, що найбільшій суголосності досягнуто в проблемі походження та етнічної належності гончарів. За наявності певних альтернатив домінантною є думка, що поселення ремісників в балці Канцерка та Мачухах лишили алани — вихідці з Північного Кавказу, що підтверджується й даними антропології.

Менш jednoстаїнні висновки дослідників стосовно часу функціонування цих гончарних осередків: одні датують їх другою половиною/кінцем VI — початком VII ст., інші — другою половиною/третьою чвертю VII — початком VIII ст.

Так само дискусійним є питання культурно-історичного контексту появи гончарних осередків — були вони пов'язані з хозарами чи болгарами. Це питання прямо залежить від визначення етнічної належності еліти кочового об'єднання, що лишило по собі пам'ятки малоперещепинського та вознесенського кола. Відтак, осмислення цих проблем все ще стоїть на порядку денному археології.

Абрамова М.П. Ранние аланы Северного Кавказа III—V вв. н. э. — М., 1997.

Айбабін А.И. Погребение хазарского воина // СА. — 1985. — № 3. — С. 191—205.

Айбабін А.И. Келегейское погребение хазарского военного вождя // Проблемы археологии Северного Причерноморья (к 100-летию основания Херсонского музея древностей). — Херсон, 1990. — С. 9—10.

Айбабін А. Крым под властью Хазарского каганата // Международная конференция «Византия и Крым». — Севастополь, 1997. — С. 5—9.

Айбабін А.И. Этническая история ранневизантийского Крыма. — Симферополь, 1999.

Артамонов М.И. Некоторые вопросы отношений восточных славян с болгарами и балтами в процессе заселения ими Среднего и Верхнего Поднепровья (В.В. Седов. Славяне Верхнего Поднепровья и Подвинья. М. 1970) // СА. — 1974. — № 1. — С. 245—254.

- Артамонов М.И. История хазар. — Санкт-Петербург, 2002.
- Афанасьев Г.Е., Рунич А.П. Мокрая Балка: Дневник раскопок 2. — М., 2001.
- Балинт Ч. О принадлежности находки в Малой Перещепине Куврату (история вопроса) // Материалы I тыс. н. э. по археологии и истории Украины и Венгрии. — К., 1996.
- Березовець Д.Т. Про ім'я носіїв салтівської культури // Археологія. — 1970. — 24. — С. 59—74.
- Білоусько О.А., Супруненко О.Б., Мироненко К.М. Середньовічна історія Полтавщини (V — 1-а половина XVI століття). — Полтава, 2004.
- Брайчевська А.Т. Розкопки гончарного горна в Балці Канцерка в 1955 р. // Археологія. — 1961. — 13. — С. 114—118.
- Винников А.З., Плетнева С.А. На северных рубежах Хазарского каганата. Маяцкое поселение. — Воронеж, 1998.
- Володарець-Урбанович Я.В. Гончарні горни балки Канцерка // Археологія. — 2011. — № 4. — С. 32—45.
- Володарець-Урбанович Я.В. Хронологія бытования канцерской гончарной посуды // Славяне восточной Европы накануне образования Древнерусского государства. Мат-лы Междунар. конф., посвященной 110-летию со дня рождения Ивана Ивановича Ляпушкина (1902—1968). — СПб., 2012. — С. 94—97.
- Володарець-Урбанович Я.В. Гончарные горны балки Канцерки: в поиске традиций // Производство керамики в Восточной Европе: поздне римское время — раннее средневековье — новое время (материалы полевого семинара на базе экспедиции возле с. Войтенки 17—19 сентября 2012 г.). — Ostrogothica. — Харьков, 2013. — Вып. 2. — С. 162—167.
- Горюнов Е.А. Ранние этапы истории славян Днепровского Левобережья. — Ленинград, 1981.
- Горюнов Е.А. Пеньковская и салтовская культуры в Среднем Поднепровье // КСИА. — 1987. — 190. — С. 3—7.
- Горюнов Е.О., Казанский М.М. До археологічної карти сточища р. Ползуір'я // АЛЛУ. — 1998. — № 1/2. — С. 76—78.
- Гринченко В.А. Пам'ятка VIII ст. коло с. Вознесенки на Запоріжжі // Археологія. — 1950. — 3. — С. 37—63.
- Казанский М.М., Серета Д.В. Поселення пеньківської культури Ползуір'я I на Полтавщині // АЛЛУ. — 2001. — № 1. — С. 19—25.
- Ковалевская В.Б. Кавказ и аланы. Века и народы. — М., 1984.
- Ковалевский В.Н. Термин «полуземлянка» (история появления и использования в современной науке) // Верхнедонской археологический сборник. — Липецк, 2001. — 2. — С. 180—184.
- Козловський А.О. Історико-культурний розвиток Південного Подніпров'я в IX—XIV ст. — К., 1992.
- Комар А.В. Предсалтовские и раннесалтовский горизонты Восточной Европы // Vita Antiqua. — 1999. — № 2. — С. 111—136.
- Комар О.В. Ранні хозари у Північному Причорномор'ї // Археологія. — 2000. — № 1. — С. 130—142.
- Комар А.В. Горизонт Столбище—Старокорсунская и некоторые проблемы возникновения салтовской культуры // Finno-Ugrica. — Казань, 2000а. — 1 (4). — С. 42—66.
- Комар А.В. Салтовская и «салтоидная» культуры в Поднепровье // Причерноморье, Крым, Русь в истории и культуре. — К.; Судак, 2004. — III/IV. — С. 87—91.
- Комар А.В. Исторические предпосылки возникновения легенды о полянской дани хазарам по археологическим данным // Хазары. — М.; Иерусалим, 2005. — С. 207—218.
- Комар А.В. Перещепинский комплекс в контексте основных проблем истории и культуры кочевников Восточной Европы VII — начала VIII в. // Степи Европы в эпоху средневековья. — Донецк, 2006. — Т. 5. — С. 7—244, 413—432.
- Красильникова Л.И. Конструктивные признаки жилых построек и их типология на поселениях Степного Среднедончья VIII — нач. IX вв. // Степи Европы в эпоху средневековья. — Донецк, 2001. — Т. 2 (Хазарское время). — С. 323—332.
- Кузнецов В.А. Аланские племена Северного Кавказа. — М., 1962 (МИА. — 106).
- Левченко Д., Приймак В., Супруненко О. Малоперещепинський скарб (до 85-річчя унікальної знахідки): Буклет. — Полтава, 1997.
- Ляпушкин И.И. Днепровское лесостепное Левобережье в эпоху железа. — М., 1961 (МИА. — 104).
- Макаренко Н.Е. Археологические исследования 1907—1909 гг. // ИАК. — 1911. — 43. — С. 116—118.
- Малашев В.Ю. Раннесредневековая керамика могильника Клинь-Яр III. Вопросы хронологии. — М., 2000 (Труды Клинь-Ярской экспедиции. — I).
- Малашев В.Ю. Керамика средневекового могильника Мокрая Балка. — М., 2001.
- Мастыкова А.В. Женский костюм Центрального и Западного Предкавказья в конце IV — середине VI в. н. э. — М., 2009.
- Мінаєва Т.В. Кераміка Балки Канцерки в світлі археологічних досліджень на Північному Кавказі // Археологія. — 1961. — 13. — С. 119—128.
- Нариси стародавньої історії Української РСР. — К., 1957.

- Обломский А.М.* Ремесленные центры // Гавритухин И.О., Обломский А.М. Гапоновский клад и его культурно-исторический контекст. — М., 1996. — С. 123—124 (Раннеславянский мир. Археология славян и их соседей. — 3).
- Обломский А.М.* Структура населения Лесостепного Поднепровья в VII в. н. э. // АЛЛУ. — 2007. — № 1/2. — С. 3—12.
- Орлов Р.С.* Культура кочевников IV—VII вв. // Этнокультурная карта территории Украинской ССР в I тыс. н. э. — К., 1985. — С. 98—105.
- Орлов Р.С., Рассмакин Ю.Я.* Новые памятники IV—VII вв. из Приазовья // Материалы I тысячелетия н. э. по археологии и истории Украины и Венгрии. — К., 1996. — С. 102—116.
- Пархоменко О.В.* Салтовская культура // Этнокультурная карта территории Украинской ССР в I тыс. н. э. — К., 1985. — С. 135—140.
- Плетнева С.А.* От кочевий к городам. Салтово-маяцкая культура. — М., 1967 (МИА. — 142).
- Плетнева С.А.* Кочевники южнорусских степей в эпоху средневековья (IV—XIII века). — Воронеж, 2003.
- Приймак В.В.* Про деякі питання слов'яно-салтівських стосунків на лівобережжі Дніпра // Охорона і дослідження пам'яток археології Полтавщини. — Полтава, 1990. — С. 159—160.
- Приймак В.В.* Окремі аспекти історії Північного сходу Дніпровського Лівобережжя I тис. до н. е. — II тис. н. е. // Більське городище в контексті вивчення пам'яток раннього залізного віку в Європі. — Полтава, 1996. — С. 164—171.
- Приймак В.В.* Триручний глечик з околиць Мачух // Полтавський археологічний збірник. — 1999. — С. 320.
- Приймак В.В.* Ідеї Є.О. Горюнова у світлі вивчення системи розселення Дніпровського Лівобережжя I тис. н. е. (До 60-річчя від дня народження Євгенія Олександровича Горюнова) // АЛЛУ. — 2001. — № 1. — С. 32—37.
- Приймак В.В.* Идеи Е.А. Горюнова в свете изучения систем расселения Днепроовского Левобережья I тыс. н. э. // Культурные трансформации и взаимовлияния в Днепровском регионе на исходе римского времени и в раннем Средневековье. — СПб., 2004. — С. 282—287.
- Приймак В.В., Супруненко О.Б.* Малоперещепинський «скарб». — К.; Полтава, 2005.
- Приходнюк О.М.* Об этнокультурной ситуации в Днепровском Лесостепном пограничье во второй половине I тысячелетия н. э. // Проблемы этногенеза славян. — К., 1978. — С. 108—124.
- Приходнюк О.М.* Археологические данные о связях славян и степного населения в VII—VIII вв. // МАИЭТ. — 1996. — V. — С. 114—125; 518—524.
- Приходнюк О.М.* Пеньковская культура: культурно-хронологический аспект исследования. — Воронеж, 1998.
- Приходнюк О.М.* Степове населення України та східні слов'яни (друга половина I тис. н. е.). — Чернівці, 2001.
- Приходнюк О.М.* Відносини слов'ян із тюркомовним світом // Старожитності I тисячоліття нашої ери на території України. — К., 2003. — С. 127—134.
- Приходнюк О.М., Смиленко А.Т., Терпиловский Р.В.* Славяне и окружающий мир // Славяне Юго-Восточной Европы в предгосударственный период. — К., 1990. — С. 322—334.
- Прицак О.* Походження Русі. Стародавні ісландські джерела (крім ісландських саг). — К., 1997. — Т. 1.
- Рудинський М.Я.* Результати розкопів біля с. Мачухи влітку 1923 р. // НА ІА НАНУ. — Ф. 10. — Р/52.
- Рудинський М.Я.* Археологічні збірки Полтавського музею // Збірник, присвячений 35-річчю Музею. — Полтава, 1928. — 1. — С. 29—62.
- Рутківська Л.М.* З історії етнічних зв'язків в Подніпров'ї // Середні віки на Україні. — 1973. — 2. — С. 68—73.
- Смиленко А.Т.* Осіле населення степового Подніпров'я в ранне середньовіччя // Археологія. — 1969. — 22. — С. 161—179.
- Смиленко А.Т.* Осіле населення степового Подніпров'я в ранньому середньовіччі // Мат-ли XIII конференції Інституту археології АН УРСР, присвяченої 50-річчю Академії наук Української РСР. — К., 1972. — С. 265—268.
- Смиленко А.Т.* Слов'яни та їх сусіди в степовому Подніпров'ї (II—XIII ст.). — К., 1975.
- Смиленко А.Т.* Про пограниччя Болгарії і Русі в ранне середньовіччя // Проблеми походження та історичного розвитку слов'ян. Зб. наук. статей, присвячений 100-річчю з дня народження Віктора Платоновича Петрова. — К.; Львів, 1997. — С. 190—196.
- Тараненко С.* До уточнення терміну «напівземлянка» // Середньовічні старожитності Південної Русі-України. — Чернівці, 2003. — С. 92—93.
- Тахтай А.* Келегейський «скарб» 1927 р. // НА ІА НАНУ. — Ф. ВУАК. — Спр. 116/48.
- Флеров В.С.* Распространение лошенной керамики на территории салтовской культуры // Плиска-Преслав. — 1981. — 2. — С. 170—181.
- Флеров В.С.* Постпогребальные обряды Центрального Предкавказья в I в. до н. э. — IV в. н. э. и Восточной Европы в IV в. до н. э. — XIV в. н. э. — М., 2007 (Труды Клин-Ярской экспедиции. — 3).
- Шевченко Ю.Ю.* В зоне славянского этногенеза: Палеодемоэкология низовий Десны в I тысячелетии нашей эры. — СПб., 2002.

- Щеглова О.А.* Проблемы формирования славянской культуры VIII—X вв. в Среднем Поднепровье (памятники конца VII — первой половине VIII вв.). Автореф. дисс. ... канд. истор. наук. — Ленинград, 1987.
- Kazanski M.* Note sur le peuplement de la region du Dniepr moyen pendant la seconde moitie du VIIe siecle et an VIIIe siecle // *Revue Archeologique*. — Paris, 1987. — № 1. — P. 84—90.
- Kazanski M.* Les Slaves. Les origines (I—VII s. a. J.—C.). — Paris, 1999.

Надійшла 05.11.2013

Я.В. Володарец-Урбанович

ПРОБЛЕМЫ ИЗУЧЕНИЯ ГОНЧАРНЫХ ЦЕНТРОВ ТИПА БАЛКА КАНЦЕРКА

Канцерские центры по производству гончарной керамики в разное время были предметом изучения целой плеяды археологов, которые сформулировали основные взгляды на них. Это касается происхождения, хронологии, культурно-исторического контекста появления и распространения гончарной посуды.

Относительно происхождения и этнической принадлежности гончаров доминирует точка зрения, что поселения ремесленников в балке Канцерка и Мачухах оставлены аланами — выходцами с Северного Кавказа. Их присутствие подтверждается и данными антропологии.

Менее солидарны ученые в вопросе начала и продолжительности функционирования таких гончарных центров: одни датируют их второй половиной/концом VI — началом VII вв., другие — второй половиной/третьей четвертью VII — началом VIII вв.

Дискуссионным остается и вопрос относительно культурно-исторического контекста появления гончарных центров — были они связаны с хазарами или болгарями. Этот вопрос напрямую связан с определением этнической принадлежности элиты кочевого объединения, которое оставило памятники малоперешепинского и вознесенского круга.

Другими словами, несмотря на длительное исследование указанных ремесленных центров, которое насчитывает около ста лет, главные проблемы их — исторические предпосылки их появления, хронология, ареал распространения гончарной продукции, изучение гончарной керамики канцерского типа как составной торгово-обменных отношений — остаются актуальными и по сей день.

Ya.V. Volodarets-Urbanovych

PROBLEMS IN STUDY OF KANTSERKA GULLY TYPE POTTERY CENTRES

Kantserka centres of wheel-made ceramics production served as a subject of study for the whole firmament of the archaeologists who formulated the main opinions. It concerns origin, chronology, and cultural and historical context of appearance and spread of wheel-made pottery.

Regarding the potters' origin and ethnic belonging, the point of view prevails that the craftspeople' settlements in Kantserka gully and in Machukhy were left by the Alans, the natives of the North Caucasus. Their presence is also evidenced by the anthropological data.

Scholars are less united with each other in the issue of the beginning and duration of life at such potter's centres: some date them by the period since the second half or the end of the 6th c. till the beginning of the 7th c., while the other by the period since the second half or the third quarter of the 7th c. till the beginning of the 8th c.

The issue concerning the cultural and historic context of potter's centres foundation also remains disputable: weather they were related with the Khazars or with the Bulgarians. This issue is directly related with the determination of ethnic belonging of the nomadic unity's elite who left the sites of Mala Pereshchepyna and Voznesenka circle.

In other words, despite the long-term research of these craft centres for about hundred years, their main issues remain of current importance to date: historic suppositions of their foundation, chronology, area of wheel-made products spread, and study of Kantserka type wheel-made ceramics as a component of trade and barter relations.