

ANDRIYIVKA 4, A NEW MOUSTERIAN SITE IN KIROVOHRAD REGION

The paper is devoted to the publication and cultural and historical interpretation of the materials from Andriyivka 4, a new Mousterian site near Novomyrhorod in Kirovohrad Oblast. The materials of the upper cultural layer laid in the upper part of Vytachiv fossil soil, are dated by the beginning of the Upper Palaeolithic period, and represent a vivid assemblage of denticulated Mousterian. Bones of mammoth, bison, horse, and a tooth of cave lion are related with the lower layer.

Consequently, to the known in Ukraine industries of the early phase of the Upper Palaeolithic (Aurignac, Szelet, Bohunicion, Micoquien, Levallois-Mousterian, Korobchyne) the denticulated Mousterian should be also added. Its bearers were palaeoanthropae. There is another proof that the Neanderthals in Central Ukraine lived up to the end of the early stage of the Upper Palaeolithic, perhaps to the 27th millennium.

В.П. Билкова, І.Ю. Самойленко

СІРОГЛИНЯНА КЕРАМІКА БІЛОЗЕРСЬКОГО ПОСЕЛЕННЯ

Охарактеризовано сіроглиняну кераміку — провідну складову керамічного комплексу Білозерського поселення IV—III ст. до н. е.

К л ю ч о в і с л о в а: хора Ольвії, Білозерське поселення, сіроглиняна кераміка, період пізньої класики—раннього еллінізму.

Останнім часом сіроглиняна антична кераміка, яка раніше порівняно рідко була предметом спеціальних досліджень, помітно привертає увагу дослідників (Буйських 2006а; 2007; 2011; Schultze, Magomedov, Vujkic 2006; Крапівіна 2007; Kowal 2008; Хромова 2008; Котенко 2011 та ін.). У 2008 р. в Румунії була проведена конференція, присвячена цій групі кераміки чорноморського регіону, за матеріалами якої видано збірник статей «Pontica» (2009). У цей же час з'явилася монографія П. Дюпона та В. Лунгу, третій розділ якої відведено сіроглиняній кераміці (Dupont, Lungu 2010, р. 137—239). В основу цієї статті покладено доповідь на конференції 2008 р. (Bылkova 2009), суттєво розширену та доповнену.

Сіроглиняна кераміка неоднорідна в морфологічному та технологічному аспектах. Керамічне тісто буває різної щільності, кольору, з незначною та значною кількістю домішок, колір покриття поверхні теж різноманітний. Тож можна ставити питання про визначення регіональних особливостей її виробництва (Dupont, Lungu 2010, р. 181—183; Bouzek, Domaradzka

2009). Це уможливило розрізнити місцеве виробництво та імпорт і навіть використовувати сіру кераміку як культурний індикатор. Так, С.Б. Буйських пропонує вбачати в наявності сіроглиняної кераміки певний аргумент на користь мешкання в деяких пунктах грецького (ольвійського) населення: «...серая керамика как бы фиксирует принадлежность нижнебугских поселений VI—I вв. до н. э. к хоре Ольвии, очерчивая территорией своего распространения в регионе Нижнего Побужья ее границы. Другими словами, она выступает в качестве одного из самых распространенных и характерных этнографических элементов, определяющих культурную общность населения (городского и сельского) на всей территории государства» (Буйських 2006а, с. 47).

Надамо характеристику сіроглиняної кераміки з Білозерського поселення, розміщеного неподалік гирла Дніпра над його правобережними протоками Корабелка та Кошова (с. Дніпровське Білозерського р-ну Херсонської обл.). Пам'ятку визначено нами як найвіддаленіше на схід поселення дальньої хори Ольвії (Билкова 1994). Однак не всі дослідники погоджуються з цим. Тож характеристика

сіроглиняної кераміки, що в цьому випадку є культуровизначальним показником, може стати додатковим аргументом на користь того.

Сіроглиняна кераміка була важливим компонентом матеріальної культури Білозерського поселення впродовж усього часу його існування. Для її характеристики залучено матеріали археологічних експедицій Херсонського обласного краєзнавчого музею (1991—1997 рр.) і Херсонського державного університету (1998—2012 рр.) під керівництвом В.П. Билкової¹. Частка відібраної на зберігання кераміки становить близько 15 % від її загалу, інша частина опрацьовувалася в полі. Розподіл знахідок такої кераміки в культурному шарі та земляних об'єктах приблизно однаковий. Найбільша кількість цілого та археологічно цілого посуду зафіксована в житлових і господарських будівлях.

На розкопі IV досліджено площу майже 4000 м², тож отримані результати слід вважати об'єктивними. За стратиграфією виділяються два основні будівельні періоди, розділені кам'яно-сирцевими завалами, що утворилися під час загальної перебудови поселення. Перший датується від початку до середини останньої чверті IV ст. до н. е., другий — від останніх десятиріч IV ст. до кінця першої чверті III ст. до н. е. (Билкова 2007, с. 106).

Коли розкопки на Білозерському поселенні тільки розпочалися, сіроглиняну кераміку, що посідає перше місце серед знахідок кружального посуду (без урахування амфор), одразу було запропоновано відносити до продукції Ольвії, де в IV—III ст. до н. е. спостерігається підйом у керамічному виробництві. Детальніше вивчення всього матеріалу показало, що не можна виключати наявність сіроглиняного посуду й іншого походження (хоча до проведення спеціального аналізу глини це можна тільки припускати), але абсолютна більшість цієї кераміки повністю співпадає з ольвійськими матеріалами. Підставою для такого висновку є те, що вона виготовлена з характерного дрібнозернистого тіста сірого кольору (іноді з коричневими або червонуватими плямами — із закалом) з характерними домішками, поверхня має темну обмазку та лошіння. Сіроглиняна кераміка є в керамічному комплексі всіх ольвійських поселень. На синхронних поселеннях ольвійської сільської округи простий столовий

посуд становить від 25 % до 60 % (без амфор і черепиці). Переважають глеки, часто трапляються рибні блюда, одноручні та дворучні миски та ін. (Крыжицкий и др. 1989, с. 128).

У керамічному комплексі Білозерського поселення гончарна кераміка становить майже 50—60 % (без урахування амфор і черепиці), і більша її частина представлена сіроглиняною керамікою. Саме в цій групі найбільше археологічно цілого посуду. Частина матеріалу опублікована (Билкова 1994; 2005; 2007; 2010; Vylkova 2009), але кожен сезон додає нові знахідки. Переважає посуд з добре вимішаної глини, але є й виготовлений з грубої глини зі значною кількістю пор і домішок (вапняк, слюда та ін.). Глина сіра або темно-сіра з зеленими чи жовтими відтінками. Представлені всі технологічні групи — просто сіролощена кераміка, з темним покриттям і нелощена. Більшість посуду лощена, менше зразків мають темно-сіре, майже чорне покриття. Кераміка з закалом (з червоними та коричневими плямами на зламі) зазвичай теж лощена. Нелощений посуд одиничний, він виготовлений з грубішого тіста.

Сіроглиняний посуд можна розділити на дві основні групи — відкритий і закритий, представлені майже однаковою кількістю. Серед закритих форм переважають глеки, трапляються ойнохої, лекіфи, кубки-канфари, фляга. Відкритий посуд — це миски та рибні блюда. Одиничними знахідками представлені світильники.

Глеки (рис. 1—3) в масиві сіроглиняної кераміки становлять найчисленнішу групу. За каталогом ґрунтів Мансела, колір їхньої глини можна визначити як світло-сірий (5Y 7/2, 10 YR 7/2), дуже світлий коричневий (10 YR 7/3), світлий коричнево-сірий і світлий коричневий (10 YR 6/2, 6/3), світло-коричневий (7.5 YR 6/3, 6/4) та блідий рожево-сірий (7.5 YR 7/2, 6/2). Посуд виготовлено з дрібнозернистої щільної глини, випал рівномірний. Представлені великі глеки заввишки 25—30 см і з діаметром тулуба близько 20 см (рис. 1, 1); середніх розмірів — висота близько 20 см, діаметр у середньому 15 см; зрідка трапляються невеликі посудини заввишки 10—12 см і діаметром близько 10 см (рис. 3, 2). Співвідношення між висотою та діаметром тулуба в цьому посуді становить у середньому 0,7 (0,64—0,73). Доволі сталими є й розміри горла: діаметр 5,3—9,2 см, висота 4,5—10,8 см, пропорція 0,85 (0,75—0,90). Переважають глеки середнього розміру.

Найпоширенішими є глеки з відігнутими вінцями, високим і широким циліндричним

¹ Автори широко дякую співробітнику експедиції, аспіранту античного відділу ІА НАНУ С.О. Немцеву за обмір посуду та виконання рисунків.

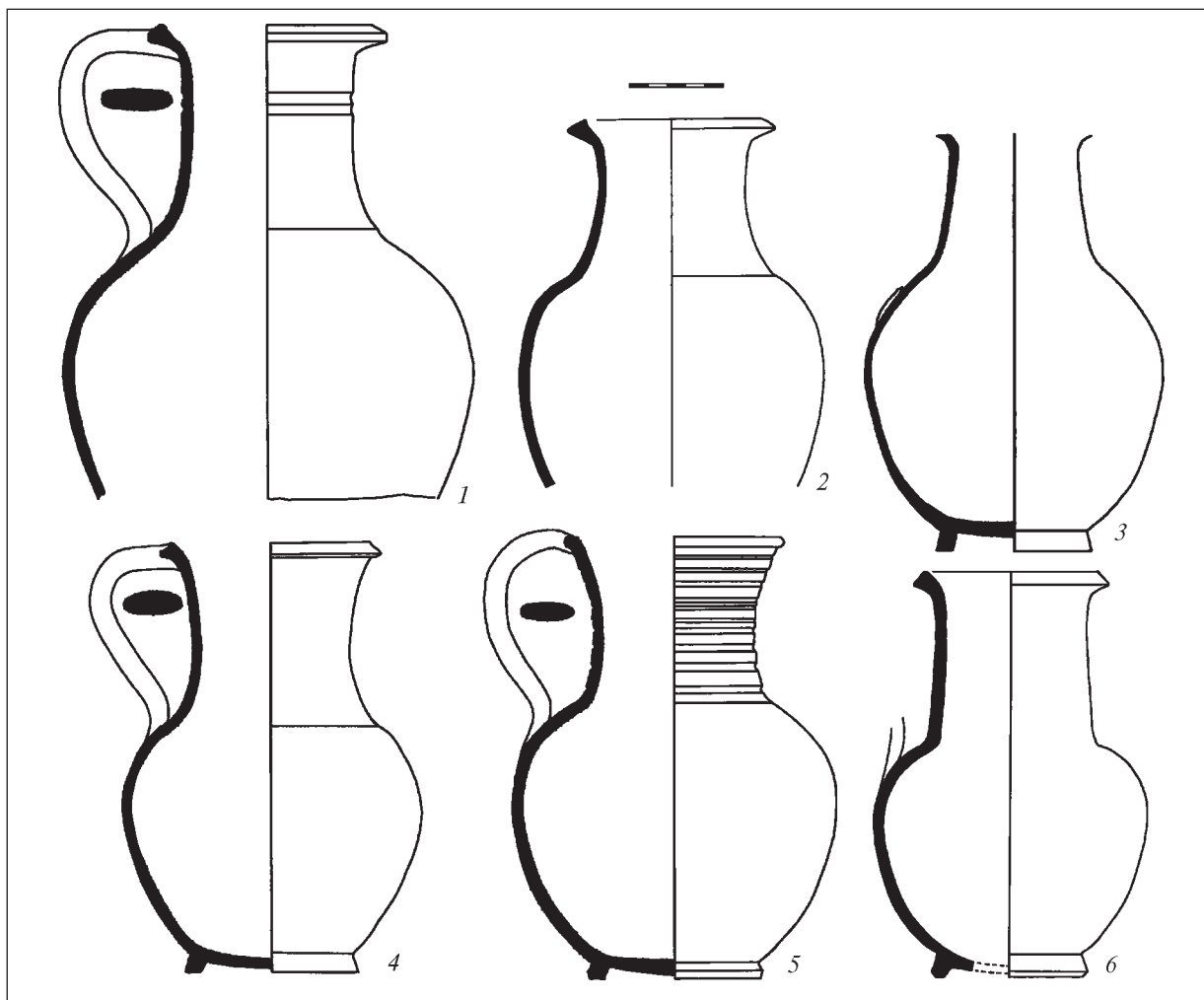


Рис. 1. Білозерське поселення. Сіроглиняні глеки провідного типу

горлом і округлим тулубом. Перехід від горла до тулуба чітко фіксується; дно на низькому кільцевому піддоні (рис. 1). Край вінець у перетині зазвичай має форму, наближену до трикутної. Посуд різниться розмірами вінець і профілюванням краю. Ручка стрічкова, зрідка двоствольна, прикріплена до краю вінець. Горло іноді рифлене; трапляються паралельні смуги кільцевих рубців, вдвлених і прокреслених ліній; на деяких виробках кільцевий рубець проходить у місці з'єднання горла й тулуба. Керамічне тісто сіре різних відтінків (зеленкуватого, бежевого, сизого) з дрібними вапняними часточками.

На всіх поселеннях ольвійської хори пізньої класики — раннього еллінізму глеки теж основна форма закритого сіроглиняного посуду (Буйських 2007, с. 41). Типологічно такий посуд зіставний з найбільш популярним типом першого архаїчного — ранньокласичного часу Ольвії, за класифікацією В.В. Крапівіної

(Крапівіної 2007, с. 100) та є його подальшим розвитком. Ю.І. Козуб зазначає, що глеки з високим горлом, важким тулубом і ручкою, прикріпленою до краю вінець, були розповсюджені протягом V—IV ст. до н. е. (Козуб 1974, с. 63, рис. 23, 2). За матеріалами ольвійського некрополя цей тип побутовав у IV ст. до н. е. в трохи видозміненій формі — дещо вище горло та важчий тулуб (там само, с. 65, рис. 23, 3). Він трапляється в похованнях ольвійського некрополя також елліністичного часу (Парович-Пешикан 1974, с. 96), а на хорі класичного та елліністичного часу — на поселенні Козирка (Буйських 2007, с. 40, рис. 2, 11).

На Білозерському поселенні такі глеки використовували протягом усього часу його існування. До першого періоду забудови відноситься глек зі щільним чорним покриттям (рис. 1, 2). Його вирізняють вінця різкішого профілю та горло плавних обрисів. До другого будівельного періоду належать глеки з ям 105

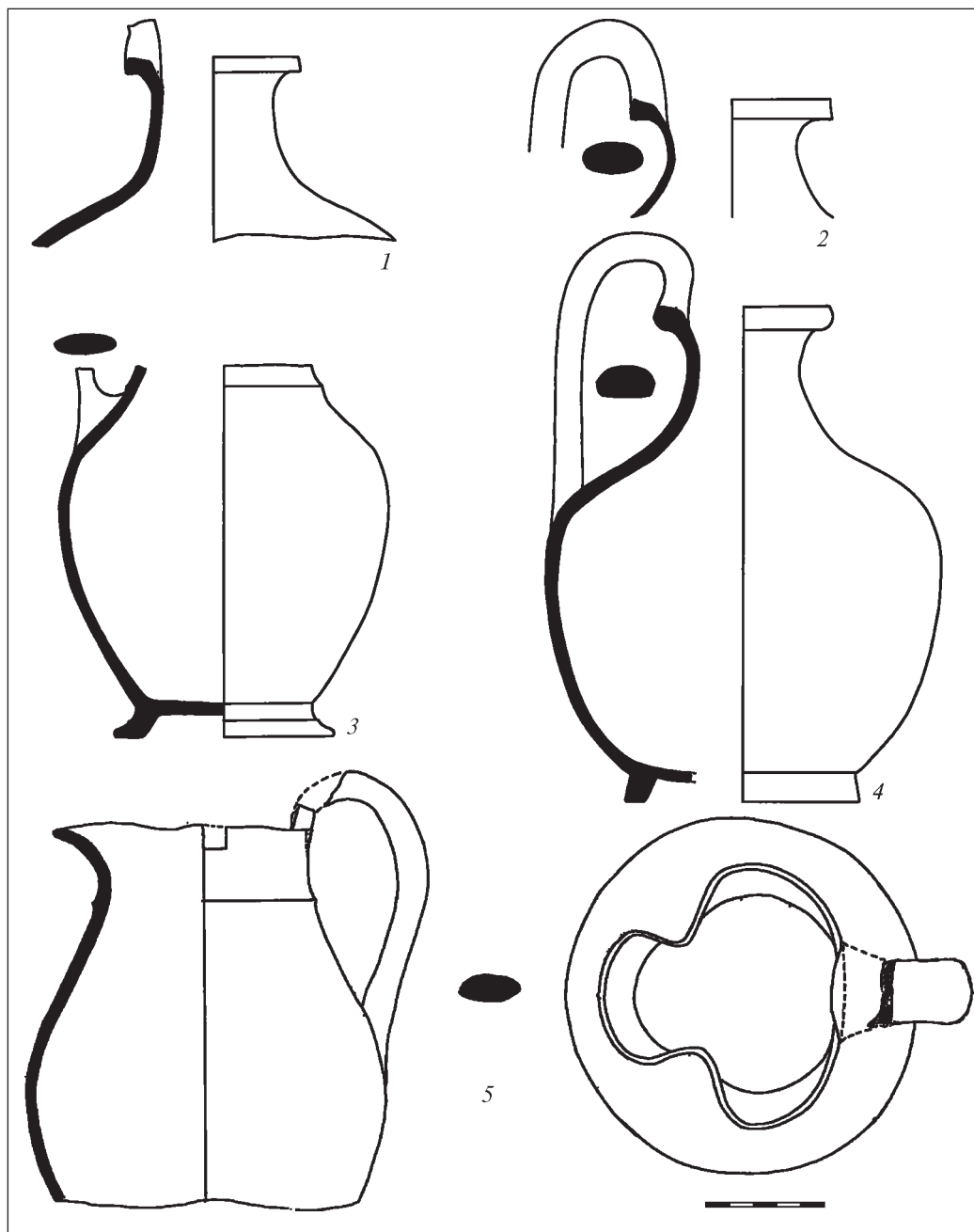


Рис. 2. Білозерське поселення: 1–4 — сіроглиняні вузькогорлі глеки; 5 — ойнохоя

(рис. 1, 4, 5) і 157 (рис. 1, 3). У житлі 190 завершального етапу існування поселення (перша чверть III ст. до н. е.) знайдено археологічно цілий тонкостінний сіролошений глек середніх розмірів: висота 21,0 см, діаметр тулуба 14,5 см (рис. 1, 6). Його вирізняє високе горло правильної циліндричної форми.

Рідше на Білозерському поселенні трапляються глеки з вузьким горлом, великим кулястим тулубом, чітко оформленими вінцями та овальною в розрізі ручкою, що виступає над краєм, та на кільцевому піддоні середньої висоти (рис. 2, 1–3). Їх можна вирізнити

за оформленням краю вінця і обрисами горла. Такі глеки є розвитком ранішого типу, відомого в Ольвії (Крапівіна 2007, с. 101, рис. 4, 5). Саме такі глеки представлені на поселенні Кошари (Kowal 2008, р. 86–87, fig. 3, 2), синхронному з Білозерським. На нашому поселенні знахідки їх пов'язані з обома періодами забудови. В ямі 188 другої чверті IV ст. до н. е. знайдено фрагмент такого невеликого глека (рис. 2, 2). Повністю зберігся глек із напівземлянки 80 (рис. 2, 3), знайдений разом з матеріалом другої половини IV ст. до н. е. (Былкова 2010, с. 252, табл. 7). Він має колір глини 7.5

YR 6/4 й темно-сіре лошіння. Висота без ручки близько 22 см, з ручкою — близько 25 см, діаметр 17 см. Інша посудина, ймовірно, такого ж розміру, але відрізняється профілем в'нець і горла (рис. 2, 1). Глина сіра (10 YR 7/2), поверхня залощена до темно-сірого. Її знайдено разом з матеріалами останньої чверті IV ст. до н. е.

Виділяється глек з коротким горлом, округлим тулубом і низьким кільцевим піддонном (рис. 3, 3), знайдений у ямі 105, що датується останніми десятиліттями IV ст. до н. е. (Былькова 2005, с. 266). Він виготовлений з зеленкувато-сірої глини (5Y 6/1) і вкритий густим темно-сірим покриттям. Висота 18,8 см, діаметр тулуба 16,5 см, піддона — 10,6 см. Вціліла основа плоскої ручки. Низький піддон зроблено з світло-сірої глини (5Y 7/1, 5Y 5/1), має покриття та лошіння. Глина містить значні білі включення. В глеку можна вбачати варіант типу 4, за класифікацією В.В. Крапівіної (Крапівіна 2007, с. 100, рис. 2).

Виявлено також посуд індивідуальних форм, зокрема, розвал глека з темним покриттям із ями 11 третьої чверті IV ст. до н. е. з особливим оформленням ручки, що виділяється й великим розміром. Реконструйована висота 50 см, діаметр тулуба 36—37 см, висота горла 20 см, діаметр піддона 13 см. За характером керамічного тіста й обробкою поверхні він не відрізняється від іншого посуду. Складно профільована ручка доповнена в місці з'єднання з вінцями катушкоподібним наліпом. Власне така форма не рідкісна, але частіше представлена в групі світло- та червоноглиняної кераміки. Рельєфна деталь у місці з'єднання ручки з вінцями — характерна риса херсонеської червоноглиняної кераміки IV ст. до н. е. (Кутайсов 2004, с. 98—99, с. 313, рис. 110, 8). У нашому випадку, з огляду на характер керамічного тіста, цю посудину можна віднести до місцевого виробництва.

За морфологічними й технологічними характеристиками відрізняється глек з ями 105 (рис. 3, 1) з видовженим тулубом, псевдодвостовольною ручкою та незвичною орнаментцією горла у вигляді глибоких і широких рифлених ліній. Він доволі грубий, з коричнево-сірої глини (2.5 Y 6/2), має світле покриття без лошіння. На дні є «латка» у вигляді алебастрової наліпки. Найвірогідніше, він належить до імпортного виробництва. Такий посуд був поширений у Східному Середземномор'ї та Західному Причорномор'ї (Alexandrescu 1978, р. 100—102, fig. 22, 659, 661).

Тонкостінний глек з ями 21, що відноситься до початкового періоду життя на поселенні, — рідкісна форма (рис. 2, 4). Він має видовжений тулуб і «ехіноподібний» піддон, який дещо нагадує архаїчні форми (Скуднова 1988). Діаметр тулуба 14,4 см, піддона — 9,6 см. Виготовлений з незвичної якісної сірої з коричневим відтінком глини (2.5 Y 6/2) та має нестандартний випал, що суттєво вирізняє його серед іншої кераміки, та щільне чорне блискуче покриття. Форма цієї посудини нагадує чорнолакову ойнохою. На Білозерському поселенні ця посудина єдина, і аналогії їй поки не відомі.

Ойнохої (рис. 2, 5) у сіроглиняній кераміці представлені тільки двома зразками, хоча червоно- та світлоглиняні трапляються набагато частіше. Одна майже ціла (без дна), від іншої вцілів фрагмент. Перша посудина знайдена в земляному об'єкті 6, більшість матеріалів якого відноситься до третьої — початку останньої чверті IV ст. до н. е. Вона має округлий тулуб, що плавно переходить у широке горло з кільцевим рубчиком, і підняту над вінцями ручку. Глина сіра й блідо-рожева (5Y 6/1—5/1, сірий колір), з легким сірим лошінням. Така форма трапляється рідко. Її контури більше ніж інші нагадують тип 3 класифікації В.В. Крапівіної, але відрізняються й від нього. В архаїчних шарах Ольвії ойнохої — досить поширений тип, представлений низкою варіантів (Крапівіна 2007, с. 101; Буйських 2007, с. 37, рис. 1, 4, 5). В архаїчному некрополі Ольвії знайдено ойнохої, визначені як місцевого виробництва (Скуднова 1988, с. 43—44). Наша знахідка не повністю аналогічна, але форма загалом демонструє певну подібність. Уламок другої ойнохої з Білозерського поселення не дозволяє відтворити форму посудини.

Лекіфи. Особливістю сіроглиняного комплексу Білозерського поселення є значна кількість лекіфів, які побували впродовж усього періоду життєдіяльності на поселенні (рис. 4). Вони відносяться до типу арібалічних кількох варіантів. Такий посуд є серед чорнолакової кераміки, тож, можливо, сіроглиняний імітує його. Лекіфи мають округло-видовжений тулуб, лійчасті вінця та низький кільцевий піддон. Петельчаста ручка прикріплена до найвужчої частини горла та плічка. Глина лекіфів дещо грубша ніж глеків. Є вироби з бурої глини (7.5 YR 6/4—6/3), коричнево-сірої (2.5 Y 6/2), світлої жовтувато-коричневої (10YR 6/4) і зеленкувато-сірої (6/1). Покриття сіре, зеленкувато-сіре (5/1), темне зеленкувато-сіре (3/1—4/1) і чорне. Тісто містить незначні

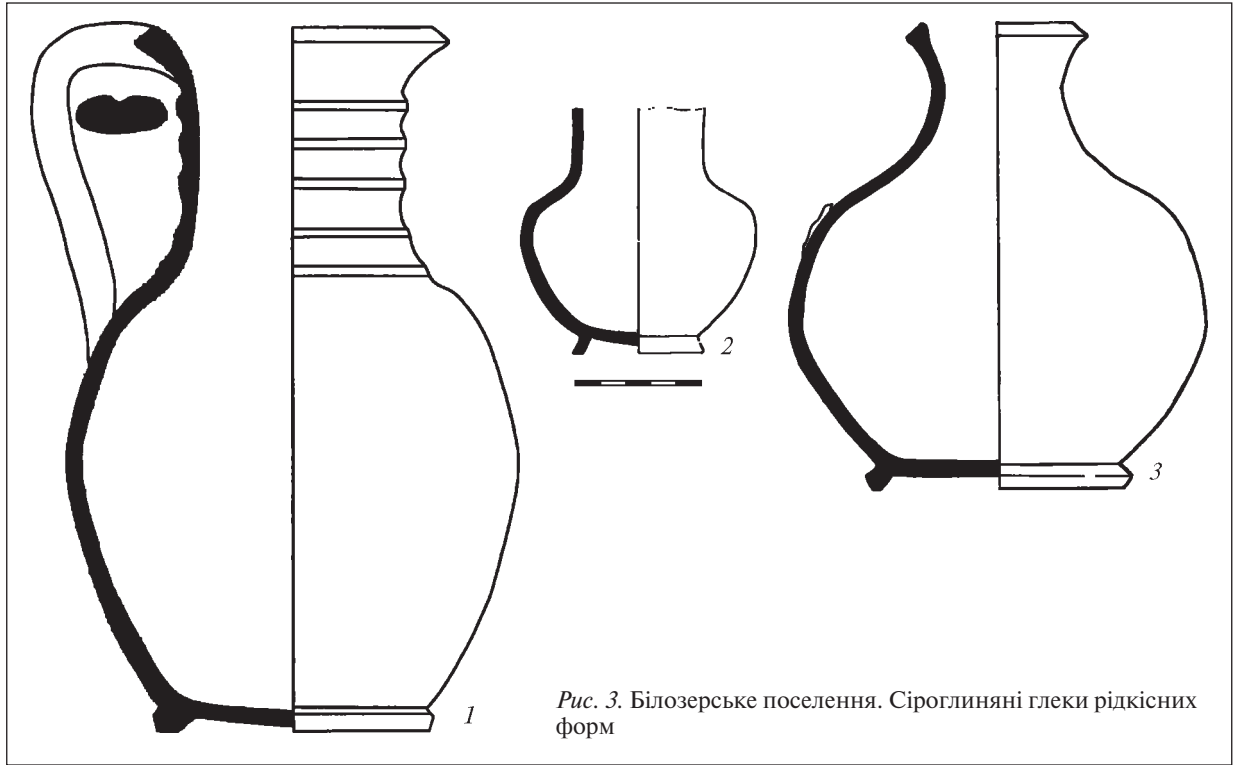


Рис. 3. Білозерське поселення. Сіроглиняні глеки рідкісних форм

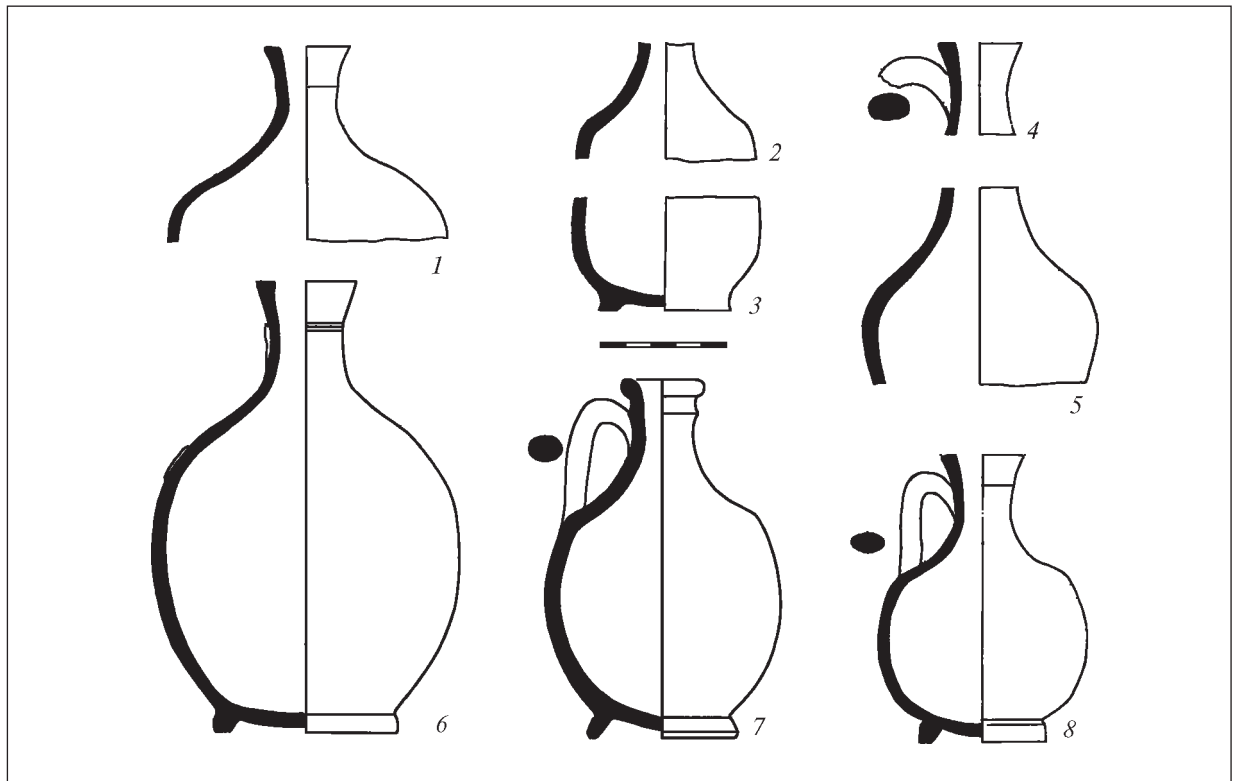


Рис. 4. Білозерське поселення. Сіроглиняні лекіфи

домішки кальцію та слюди. Поверхня заглажена. Слабке лошіння простежується тільки в одному випадку.

Є лекіфи великих, середніх і маленьких розмірів. У їхніх пропорціях спостерігаються певні розбіжності. В одних випадках діаметр ста-

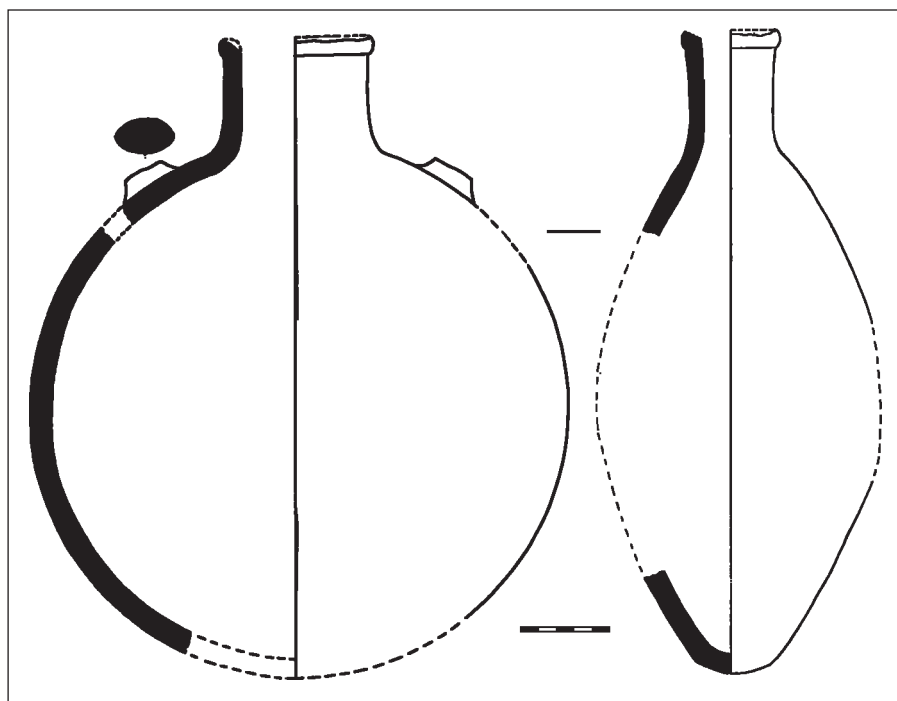


Рис. 5. Білозерське поселення. Сіроглиняна фляга

новить 2/3 висоти, в інших наближається до неї. Вузьке горло становить 1/3 або 1/4 від висоти посудини. Великий цілий лекіф з відбитою ручкою з ями 105 (останні десятиліття IV ст. до н. е.) має висоту 18 см і діаметр 12 см (рис. 4, б). Лекіф середніх розмірів з верхньої частини культурного шару має висоту 14 см і діаметр 9 см (рис. 4, 7). Три маленькі лекіфи виготовлені з грубої глини з домішками кварцу (рис. 4, 2, 3, 8). Лекіфи постійно трапляються серед сіроглиняної кераміки Ольвії та поселень її хори класичного—елліністичного часу (Буйських 2007, с. 39, 41).

Одиничною знахідкою представлена *фляга* (рис. 5), знайдена в ямі 77 з матеріалом останньої чверті IV ст. до н. е. Вона має невисоке відносно широке пряме горло з різким переходом до округлого тулуба 24,0 см в діаметрі, висота фляги 28,5 см. Ззовні вона має темне покриття та лощіння. Колір глини нерівний — з закалом, тобто є переходи від темно-сірого (10 YR 4/1) до сіро-коричневого (10 YR 5/2) та світло-коричневого (7.5 YR 6/3). В Ольвії такі вироби трапляються рідко. Окремі знахідки виявлено на Західному теменосі, що уможливило припущення про використання їх як винних контейнерів під час ритуальних дій (Древнейший теменос... 2006, с. 184, рис. 202, 6, 7). Така форма стала особливо популярною в IV ст. до н. е. Можна припустити, що такі фляги могли використовувати прочани або солдати (Rotroff 1997, р. 184). Аналогії є серед червоно-

глиняного посуду з синхронних херсонських пам'яток Панське, Чайка та Калос Лімен. На поселенні Чайка подібна червоноглиняна фляга знайдена в будинку другого періоду з матеріалами кінця IV — першої половини III ст. до н. е. (Попова, Коваленко 2005, с. 23, рис. 51, 5). У Калос Лімені подібна посудина, але більшого розміру, знайдена з матеріалом того ж часу в зруйнованій вежі, що підтвердило її функцію як солдатської фляги (Кутайсов, Уженцев 1994, с. 58—62, рис. 13, 5).

Звернемося до відкритого посуду — мисок, рибних блюд і кубків-канфарів.

Миски (рис. 6) — типова форма для грецьких поселень і широко представлені на всіх пам'ятках різного часу, зокрема в Ольвії та на її хори (Буйських 2007, с. 40—41, рис. 2, 12—16). На Білозерському поселенні миски — наймасовіші знахідки групи відкритого посуду. Найбільшого поширення тут набули миски з загнутим краєм на високому чітко оформленому кільцевому піддоні. Край вінець може бути плоско зрізаним, заокругленим або погострим. За співвідношенням висоти й горла можна виділити дві групи мисок: з пропорціями 0,41—0,38 (висота 7,0—8,0 см) і зі співвідношенням 0,36—0,34 (висота 6,0—7,0 см). За пропорціями (0,37) виокремлюється миска заввишки 6,0 см і з діаметром вінець 15,9 см (рис. 6, 1). Є посудини з однією або двома ручками. У напівземлянці 166 середини—другої половини IV ст. до н. е. знайдено дві цілі одно-

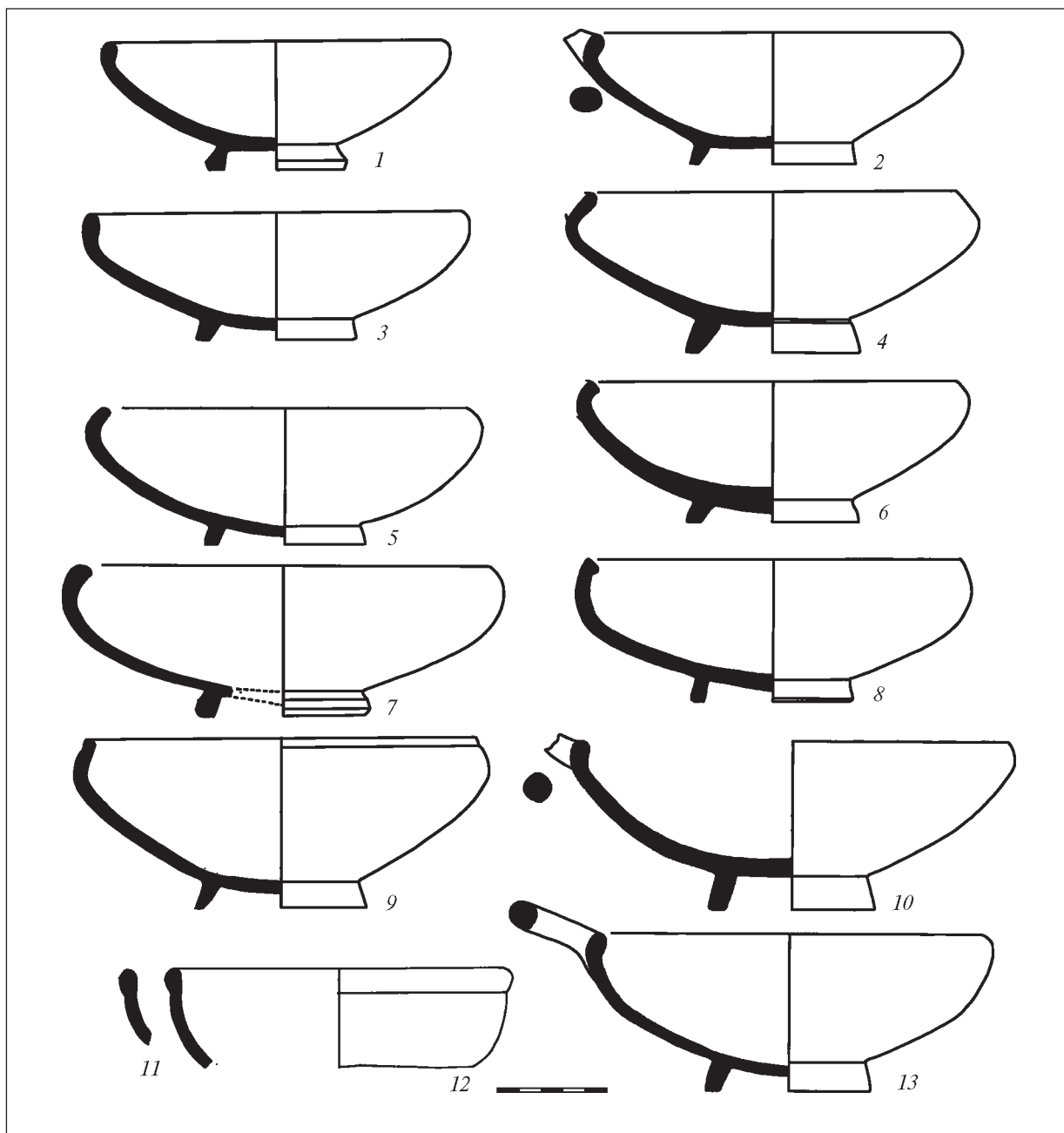


Рис. 6. Білозерське поселення. Сіроглиняні миски

ручні миски (висота 7,0—7,5 см, діаметр 17,5 і 19,5 см; рис. 6, 10, 13).

Одна нелощена миска вирізняється пропорціями та оформленням краю вінець (рис. 6, 9). У ямі 86 першого етапу забудови поселення знайдена одноручна миска з різко загнутими вінцями та на вищому й важкому кільцевому піддоні (рис. 6, 4). Вона теж нелощена та без покриття. Глина сірувато-коричневого відтінку (10 YR 5/1). Два фрагменти належать мискам іншого типу — вони мають потовщені округлі вінця, що плавно переходять в округлий тулуб (рис. 6, 11, 12). Обидві виготовле-

ні з однакової зеленкувато-сірої глини високої якості та вкриті темно-сірою фарбою, що нагадує лак. Схожі миски є в Північно-Західному Криму (Handberg, Stolba, Ušakov 2009, p. 183, fig. 7), але наші не повністю аналогічні їм.

Унікальною знахідкою на поселенні є велика сіроглиняна *лекана* («миска-фруктовниця»): діаметр вінець 31 см, висота не менше 10 см. Ця посудина знайдена в земляному об'єкті 6 разом з матеріалом другої половини IV ст. до н. е. Вона має горизонтально відігнуті широкі вінця та дві псевдодовствольні вертикальні ручки, прикріплені до вінець (рис. 7, 1). Її

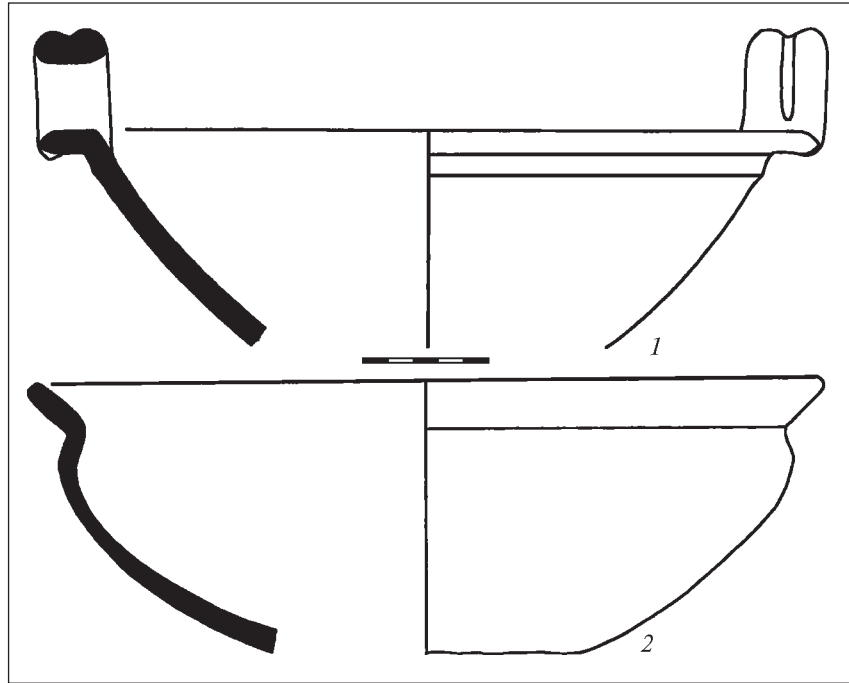


Рис. 7. Білозерське поселення. Сіроглиняні миски великих розмірів

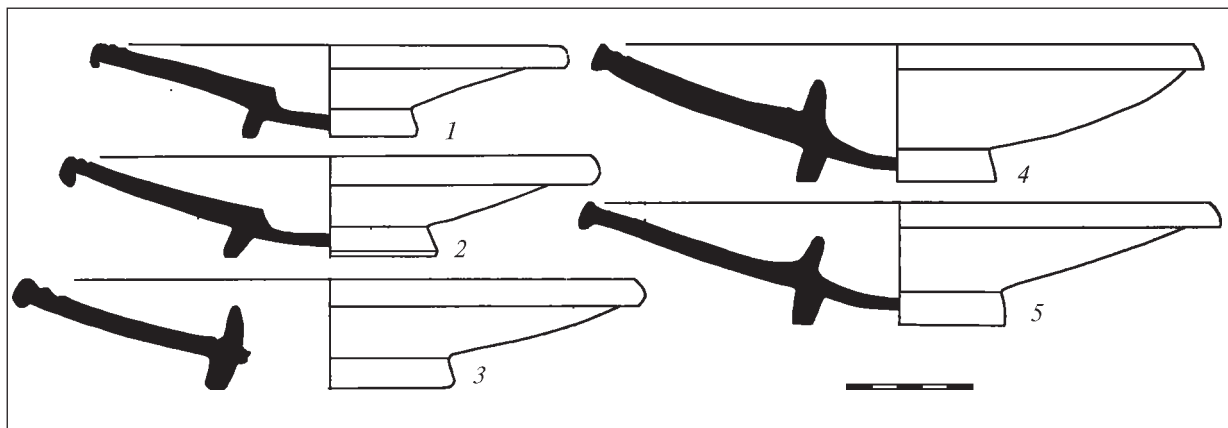


Рис. 8. Білозерське поселення. Сіроглиняні рибні блюда

виготовлено з сірої глини (10 YR 7/2), поверхня лощена. Така форма поширена в Західному Причорномор'ї (Alexandrescu 1978, p. 107—109; Vožkova, Vasileva 2009, p. 226, fig. 4; 5; Dupont, Lungu 2010, p. 201—202).

Велика миска без ручок (рис. 7, 2) знайдена в ямі 76а з матеріалами третьої чверті IV ст. до н. е. Вона вирізняється не тільки за формою та розміром (діаметр вінець 31,5 см, висота не менше 11,0 см), але й характером керамічного тіста — дрібнозернистого з домішками слюди. Колір яскраво-сірий (5 Y 6/1), покриття темне, поверхня залощена. Фрагменти інших великих мисок не дозволяють відтворити їхню форму.

На поселенні регулярно фіксується значна кількість *рибних блюд* (рис. 8). Як і мис-

ки, вони є звичною складовою керамічного комплексу античних поселень класичного—елліністичного часу. За чисельністю вони посідають третє місце серед сіроглиняної кераміки. Є цілі екземпляри, профільні частини та фрагменти, які дозволяють відтворити форму такого посуду. Діаметр їх 18—24 см, висота 5—6 см. Вони стандартні та зроблені з глини, що схожа на ту, з якої виготовлено більшість посуду. На поселенні представлено два типи, що відрізняються оформленням соусника та розмірами. Один тип має соусник у вигляді простого заглиблення в центрі, вінця валикоподібні або овальні, трохи загнуті вгору, нижче є орнамент у вигляді вдвлених концентричних ліній (рис. 8, 1, 2). Посуд другого типу має соусник,

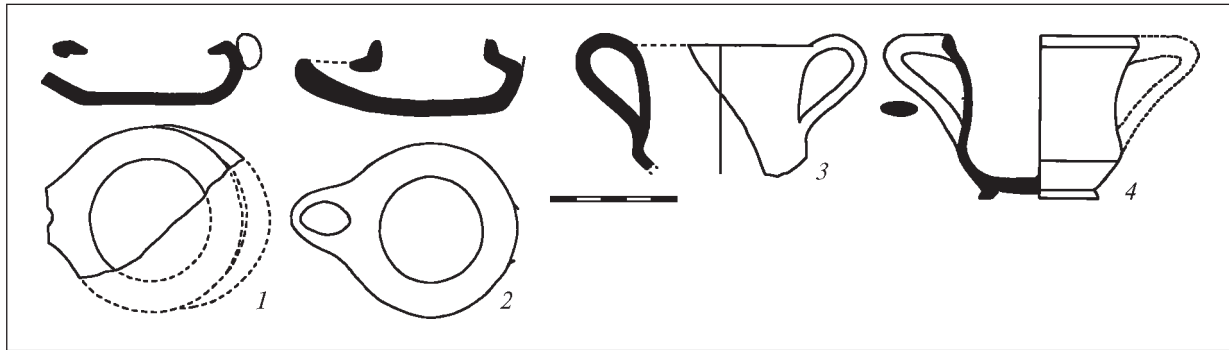


Рис. 9. Білозерське поселення: 1, 2 — сіроглиняні світильники; 3, 4 — кубки-канфари

відділений вертикальним бортиком. Вінця загнуті вниз і орнаментовані двома концентричними підрізами зсередини, а кільцевий піддон розширюється донизу (рис. 8, 3—5).

Кубки-канфари (рис. 9, 3, 4) трапляються рідше, але знайдена одна фактично ціла посудина. Висота її 7,6 см, діаметр вінця 9,5 см, висота ручки з різким перегином 4,0 см, діаметр піддона 5,9 см (рис. 9, 4). Інша посудина має трохи підняті над краєм вінця петлеподібні ручки (рис. 9, 3). Вони знайдені в ямах разом з матеріалом другої половини IV ст. до н. е. (Былкова 2005, с. 264, рис. 6, 2). Згідно з типологією та хронологією ольвійських кубків-канфарів К.І. Зайцевої (Зайцева 1984), на поселенні представлений найпізніший тип 3, який датується серединою IV ст. до н. е. К.І. Зайцева визначає розвиток типу в бік вигадливості форми: пізнім посудинам притаманні непропорційно маленька нижня частина та більші загальні розміри та вигин ручок (Зайцева 1984, с. 112). У такому разі наші знахідки є ще більш примхливими, тож у них можна вбачати подальший розвиток типу.

Світильники з сірої глини рідкісні на поселенні (рис. 9, 1, 2). Знайдено два цілі екземпляри та кілька фрагментів. Один відкритий з низьким округлим резервуаром на плоскому денці, стінки звужуються до широкого отвору, оформленого перетином. Невеликий ріжок відбито, збереглася частина горизонтальної прилеглої до верхньої частини тулуба ручки. Виготовлений з дрібнозернистої, ретельно вимішаної глини з закалом, має сіре покриття без лощіння (рис. 9, 1). Другий світильник має низенький округлий резервуар на плоскому денці, горизонтальні плічка та вертикальний бортик, помітні сліди від петлеподібної ручки, вертикально закріпленої навпроти маленького округлого ріжка. Світильник виготовлено з незвичної «псевдокухонної» глини темно-сірого кольору з дрібними

частинками слюди (рис. 9, 2). Обидва світильники мають на носіку кіптяву.

Сіроглиняні світильники не належать до масових знахідок, але трапляються в Ольвії та на поселеннях її хори (Буйських 2007, с. 37, рис. 1, 15; Krapivina, Lejpunskaja 2009, p. 71, 76, fig. 4, 3).

Окрему групу добірки становлять фрагменти посуду, форма яких не відновлюється. Деякі з них виготовлено з тіста грубого складу темно-сірого, майже чорного кольору, з лощінням. Рідкісну знахідку виявлено в ямі 77 — посудину з малим вузьким циліндричним горлом і петлеподібною горизонтальною ручкою. Так само одиначною знахідкою є ніжка канфара діаметром 5,2 см і заввишки 2,0 см. Індивідуальною знахідкою є фрагмент перекрученої ручки з сірозолистого шару. Її діаметр 2,5 см, і за вілілим фрагментом видно, що вона була досить великою — розміру ручки столової амфори або пізньої чорнолакової пеліки. Сіроглиняний посуд з подібними ручками представлений на Кошарському поселенні (Kowal 2008, fig. 3, 4) та Єлизаветівському городищі (Korylov, Andrianova 2009, p. 192, fig. 5, 11).

У напівземлянці 80 знайдено розписаний глек, виготовлений з глини зеленкувато-сірого кольору, з рослинним орнаментом (гілки плюща), нанесеним темною фарбою (Былкова 2010, с. 252). Ця імпортна посудина входить до окремої категорії та потребує самостійного розгляду.

На сіроглиняному посуді трапляються графіті. Ми не будемо їх тут докладно розглядати, але наголосимо, що, як і на пам'ятках Нижнього Побужжя (Буйських 2006, с. 26—28), на сіроглиняному посуді представлені імена власників у повній (раз) і скороченій формах, їхні мітки та магічні зображення.

У підсумку відзначимо, що сіроглиняна кераміка побутувала на Білозерському поселенні

протягом усього періоду його існування в значній кількості та розмаїтті. Саме вона становила основний столовий посуд мешканців поселення. Абсолютно переважає посуд ольвійського виробництва, хоча наявні одиничні екземпляри більш далекого походження. Асортимент багатий і включає досить рідкісні типи. Форми й типи посуду звідси мають аналогії серед матеріалів Ольвії та її хори, а також за її межами. Описаний матеріал дозволяє прослідкувати розвиток типів від середини доби архаїки до раннього еллінізму. Одиничні сіроглиняні посудини, що випадають з основного масиву, могли потрапи-

ти на поселення в результаті торгівлі та випадково. Надходження ольвійської сіроглиняної кераміки на хору здійснювалося через внутрішньополісну торгівлю (Буйських 2006а, с. 47). Це співпадає з нумізматичними знахідками на Білозерському поселенні, де представлені тільки ольвійські монети (від литих асів останніх випусків до «борисфенів»), якими користувалися мешканці поселення впродовж усього часу його існування. Таким чином, характер і розповсюдження сіроглиняної кераміки підтверджують висновки про належність Білозерського поселення до ольвійської сільської округи.

- Билкова В.П. До питання про східну межу сільської округи Ольвії в пізньокласичний — ранньоелліністичний час // Археологія. — 1994. — № 3. — С. 19—31.
- Былькова В.П. Новая находка комплекса амфор на Белозерском поселении // Древности. — 2005. — 3. — С. 256—267.
- Былькова В.П. Нижнее Поднепровье в античную эпоху (по материалам раскопок поселений). — Херсон, 2007.
- Былькова В.П. Античный керамический комплекс из полуземлянки № 80 на Белозерском поселении // Античный мир и археология. — Саратов, 2010. — 14. — С. 247—261.
- Буйських С.Б. Граффити IV—III вв. до н. э. на серой керамике из Нижнего Побужья // ДП. — 2006. — VII. — С. 26—30.
- Буйських С.Б. Серая керамика как этнопоказатель греческого населения Нижнего Побужья в VI—I вв. до н. э. // БИ. — 2006а. — XI. — С. 29—57.
- Буйських С.Б. Серая гончарная керамика Ольвии и ее хоры VI—I вв. до н. э. (историографический аспект) // ΕΥΧΑΡΙΣΤΗΡΙΟΝ. Антиковедческо-историографический сборник памяти Ярослава Витальевича Доманского (1928—2004). — СПб., 2007. — С. 28—44.
- Буйських С.Б. К проблеме изучения античной сероглиняной керамики Северного Причерноморья // Музейный вестник. — Запоріжжя, 2011. — 11. — С. 96—108.
- Древнейший теменос Ольвии Понтийской. — Симферополь, 2006 (МАИЭТ. — Supplementum. 2).
- Зайцева К.И. Ольвийские кубки и канфары V—IV вв. до н. э. // ТГЭ. — 1984. — XXXIV. — С. 14—23.
- Козуб Ю.И. Некрополь Ольвії V—IV ст. до н. е. — К., 1974.
- Котенко В.В. Сіролощена кераміка з поселення Маслини // Археологія. — 2011. — № 1. — С. 68—76.
- Крапівіна В.В. Сіроглиняна кераміка Ольвії VI—V ст. до н. е. // Археологія. — 2007. — № 1. — С. 98—106.
- Крыжицкий С.Д., Буйських С.Б., Бураков А.В., Отрешко В.М. Сельская округа Ольвии. — К., 1989.
- Кутайсов В.А. Керкинитиды в античную эпоху. — К., 2004.
- Кутайсов В.А., Уженцев В.Б. Восточные ворота Калос Лимена // Северо-Западный Крым в античную эпоху. — К., 1994. — С. 44—70.
- Парович-Пешикан М. Некрополь Ольвии эллинистического времени. — К., 1974.
- Попова Е.А., Коваленко С.А. Историко-археологические очерки греческой и позднескифской культур в Северо-Западном Крыму (по материалам Чайкинского городища). — М., 2005.
- Скуднова В.М. Архаический некрополь Ольвии. — Л., 1988.
- Хромова В.О. Комплекс сіроглиняної гончарної кераміки Нижнього Подністров'я VI—IV ст. до н. е. — загальний огляд // Проблеми історії та археології України: Мат-ли VI наук. конф., присвяченої 150-річчю з дня народження академіка В.П. Бузескула. — Харків, 2008. — С. 45—46.
- Alexandrescu P. La céramique d' époque archaïque et classique (VII—IV) // Histria. — 1978. — IV. — P. 100—102, 107—109.
- Božkova A., Vasileva D. Un complexe de céramique monochrome des environs de Simeonovgrad dans la vallée du Hebros // Pontica. — Constanța, 2009. — XLII. — P. 223—244.
- Bouzek J., Domaradzka L. Thracian Grey Pottery in Bulgaria: Pistiros and Other Sites // Ibid. — 2009. — P. 199—222.
- Bylkova V. Grey Ware in Belozerskoe Settlement (Lower Dnieper Region) // Ibid. — 2009. — P. 149—165.
- Dupont P., Lungu V. Synergia Pontica & Aegeo-Anatolica. — Galati, 2010.
- Handberg S., Stolba V.F., Ušakov S.V. Classical and Hellenistic Grey Ware from the Western Crimea // Pontica. — Constanța, 2009. — XLII. — P. 149—165.
- Kopylov V., Andrianova N. La céramique grise des monuments des VII^e — I^{er} tiers du III^e s. av. J.-C. à l'embouchure du Tanais // Ibid. — 2009. — P. 191—196.

- Kowal A.* Grey ware from the Koshary site // *Pontica* 2006. — Kraków, 2008. — P. 75—94.
- Krapivina V., Lejpuskaja N.* Grey Table Ware from Late Archaic–Early Classical Complexes of the Central Quarter of Olbia Pontica // *Pontica*. — Constanța, 2009. — **XLII**. — P. 67—76.
- Rotroff S.* Hellenistic Pottery. Athenian and Imported Wheelmade Table Ware and Related Material // *Athenian Agora*. — Princeton, New Jersey, 1997. — **XXIX**. — P. 184.
- Schultze E., Magomedov B., Bujskich S.* Grautonige Keramik des Unteren Buggebietes in römischer Zeit: Nach Materialien des Umgebung von Olbia // *Eurasia Antiqua*. — 2006. — **12**. — S. 289—352.

Надійшла 18.06.2013

В.П. Былкова, И.Ю. Самойленко

СЕРОГЛИНЯНАЯ КЕРАМИКА БЕЛОЗЕРСКОГО ПОСЕЛЕНИЯ

Статья содержит описание и анализ сероглиняной керамики, найденной при раскопках на Белозерском поселении в устье Днепра (пос. Днепровское Белозерского р-на Херсонской обл.). Здесь открыта площадь около 4 тыс. м². Рассматриваемая категория является определяющим компонентом в керамическом комплексе памятника, где сероглиняные сосуды найдены в большом количестве и разнообразии, включая различные технологические варианты: серолощенные, с темным покрытием, без лощения и покрытия. Эта керамика активно употреблялась на всем протяжении существования поселения (от первых десятилетий IV в. до конца первой четверти III в. до н. э.). Стратиграфически разделяются два основных строительных периода (перестройкой в середине последней четверти IV в. до н. э.), что позволяет в отдельных случаях уточнить датировку сероглиняной керамики, в частности, прослеживается развитие типа кубков-канфаров.

На памятнике обнаружена, в основном, ольвийская сероглиняная посуда в обычном наборе. Открытые и закрытые формы представлены в приблизительно равном количестве. Кувшины, миски, рыбные блюда составляют основу, представлены также лекифы, кубки-канфары, единичные светильники, единственная фляга и фрагменты сосудов индивидуальных форм. Некоторые сосуды производят впечатление импорта. Интересно, что большой кувшин и лекана («фруктовница») имеют аналогии на памятниках Западного Причерноморья, что соответствует и единичным находкам выразительных сосудов фракийского облика. Детальное рассмотрение граффити выходит за рамки темы статьи, но можно указать, что на сероглиняных сосудах встречаются, чаще всего, короткие метки с использованием греческих букв, а также имеются небуквенные изображения.

Предлагаемая характеристика сероглиняной керамики может служить дополнительным аргументом в пользу принадлежности Белозерского поселения к памятникам дальней хоры Ольвии.

V.P. Bylkova, I.Yu. Samoylenko

GREY CLAY WARES FROM BILOZERKA SETTLEMENT

The article presents a description and analysis of grey clay ceramics found during the excavations at Bilozerka settlement in the Dnipro estuary (Dniprovske settlement of Bilozerka Region in Kherson Oblast). An area of about 4 000 m² has been studied here. The category discussed forms a principle component in ceramic assemblage of the site where grey clay vessels are found in a large number and variety including various technological variants: grey polished wares, the ones with dark covering, and wares without polishing and covering. This ceramics was widely used during the whole period of life at the settlement (since the first decades of the 4th c. BC till the end of the first quarter of the 3rd c. BC). Two main building periods are stratigraphically traced by the reconstruction in the middle of the last quarter of the 4th c. BC. This fact allows specifying in some cases the grey clay wares dating; for instance, the development of the cup-kantharos type is traced.

Mainly Olbian grey clay vessels were revealed at the site. Closed and open wares forms are represented in approximately equal number. They are mainly jugs, bowls, and fish-plates, there are also lekythoi, cups-kantharoi, some lamps, a flask, and fragments of vessels with individual forms. Certain wares are likely to be imported. It is interesting that a large jug and a lekaina («compotier») find their analogies at the sites of the west coast of the Black Sea corresponding to the unique finds of expressive vessels of Thracian appearance. It should be also noted that there are also graffiti on the grey clay pots: in most cases short marks with Greek letters and sometimes non-letter images.

The grey clay ceramics description presented may serve as an additional argument for the consideration that Bilozerka settlement belonged to the sites of a distant Olbian chora.