

І.Г. Тарасенко \*

## ДО ІСТОРІЇ РЯТІВНИХ ДОСЛІДЖЕНЬ НА КАМ'ЯНІЙ МОГИЛІ У 1950-х рр.



«Археологи нужны как носители призмы времени»

О.П. Довженко

*Статтю присвячено рятівним археологічним дослідженням на Кам'яній Могилі у 1950-х рр., здійснених Мелітопольсько-Терпіннівською експедицією під керівництвом М.Я. Рудинського. Роботи були зумовлені будівництвом Молочанського водосховища.*

*Ключові слова: Кам'яна Могила, М.Я. Рудинський, О.П. Довженко, дослідження на новобудовах, 1950-ті рр., Мелітопольсько-Терпіннівська експедиція ІА АН УРСР, архівні матеріали.*

Кам'яна Могила — унікальна пам'ятка природи приазовських степів та первісної історії — розміщується на 18 км північніше Мелітополя, біля с. Терпіння Запорізької обл. Пам'ятка відома з кінці XVIII ст.; про неї повідомляв акад. П.І. Кеппен, обстежував М.І. Веселовський; основними її дослідниками вважають О.М. Бадера, В.М. Даниленка, М.Я. Рудинського, В.М. Гладиліна та Б.Д. Михайлова. На сьогодні Кам'яній Могилі присвячений значний науковий матеріал. Історія вивчення Кам'яної Могили починається від кінця XIX ст. і до сьогодні. Нариси, присвячені цій темі, подані у монографіях М.Я. Рудинського (1961), В.М. Даниленка (1986), Б.Д. Михайлова (1992; 1999). Найповніше ця тема висвітлена останнім автором. Проте спеціального дослідження, яке б стосувалося історії вивчення пам'ятки поки що не існує.

\* \* \*

У 1950 р. Уряд СРСР оголосив про масштабне будівництво гідроспоруд на півдні сучасної України. Найбільші роботи мали розгорнутись на спорудженні Каховського водосховища та

\* ТАРАСЕНКО Ірина Григорівна — молодший науковий співробітник редакційно-видавничого відділу Інституту археології НАН України, [iryna\\_tarasenko@ukr.net](mailto:iryna_tarasenko@ukr.net)

Південноукраїнського каналу, які б забезпечували водою південні області республіки та північні райони Кримського півострова. Ці роботи передбачали також будівництво двох водосховищ на рр. Молочна та Конка. Розвідки, що провів Інститут археології на весні 1951 р., показали, що територія, яка планується під затоплення, насичена археологічними пам'ятками різного часу. Згідно з попереднім планом будівництва, Кам'яна Могила потрапляла в тіло Молочанської греблі та підлягали зносу<sup>1</sup>. У разі втілення цього проекту дзеркало майбутнього моря мало б лежати на 20 м вище вершини пам'ятки. Роботи з очищення чаші водосховища, тобто фактичного знищення Кам'яної Могили, збирались розпочати в 1954 р. (Рудинський 1951), а тому рятівні археологічні роботи треба було провести негайно і у стислі терміни.

Задля здійснення цієї роботи у 1951 р. було створено Мелітопольсько-Терпіннівську експедицію, яку очолив д.і.н. М.Я. Рудинський (рис. 1). Експедиція працювала протягом п'яти польових сезонів (1951, 1952, 1954, 1956, 1957 рр.). Саме ці роки є хронологічними рамками статті, що має на меті висвітлити один із етапів вивчення Кам'яної Могили. Подане дослідження

<sup>1</sup> Разом з Кам'яною Моголою планували затопити й м. Молочанськ та інші населені пункти. Український режисер О.П. Довженко згадує про цей факт у своєму щоденнику: «Поїхати неодмінно в Молочанськ. Написати оповідання про це місто, про людей цього міста. Місто йде під воду навіки. ... На початку мало хто в це вірив. ... Важко уявити собі, що все, куди бачить око, опиниться під водою на дні водосховища. Аж ось стала ухвала. Робота... Наближався кінець місту. Що з нього вивозять? Що беруть з собою в комунізм? Що лишається під водою. Що не потрібне для комунізму? Які будови, вузькі вулички, рундучки, — все старе, одноосібне. Могили старих людей і могили героїв. Людські почуття. ... Хто плакав, хто співав. З приводу чого сперечалися? І коли наповнилося море, і позначилися його нові береги — ніби й не було на світі Молочанська ніколи...» (Довженко 2013, с. 465).



Рис. 1. М.Я. Рудинський на Кам'яній Могилі, 1951 р.  
Фото М.Л. Макаревича (Рудинський 1951/6)

дження базується на нових архівних матеріалах, виявлених автором у Науковому архіві Інституту археології НАН України (листи, адміністративна та експедиційна документація, фото тощо).

### *Огляд дослідницьких робіт 1951—1957 рр.*

На хвилі загального піднесення на південно-українських новобудовах у 1951 р. почала свою роботу Мелітопольсько-Терпіннівська експедиція (рис. 2). Робота тривала протягом серпня—жовтня. До основних завдань експедиції входило не лише детальне вивчення Кам'яної Могили, але і дослідження її околиць, у першу чергу, правого берега р. Молочної між сс. Терпіння і Тамбовка. На пам'ятці визначались такі основні етапи робіт: виявлення петрогліфів, фотографування, зарисовка і зняття естампів. Через особливості пам'ятки не всі етапи вдавалось виконати на належному рівні. У 1951 р. робота з вивчення художніх зразків відбувалась попередньо. Головним завданням було виявити місця із зображеннями.

У перший польовий сезон було відкрито та обстежено 37 місцезнаходжень (серед них вже відомі раніше та нові) і зафіксовано близько 400 каменів із зображеннями. Більш-менш повністю експедиція дослідила північний і західний схили пагорба та встановила, що зобра-



Рис. 2. Мелітопольсько-Терпіннівська експедиція. Нарада П.П. Єфименка, І.Г. Шовкопляса, М.Я. Рудинського, В.М. Даниленка у південній частині плато. Фото М.Л. Макаревича (Рудинський 1951/6)

ження зосереджувались переважно у цій частині; дослідження південної частини схилу виявили тільки одну плиту із петрогліфами. На східному схилі намагались відкрити «східний грот», відомий з 1930-х рр., однак знайти його не вдалося.

Також у 1951 р. було пророблено досить складну і важливу роботу з виготовлення плану пам'ятки: жодного, навіть схематичного, досі не існувало. У результаті було викреслено план самого пагорба і його підніжжя, зафіксовано всі кам'яні брили на пагорбі, схилах, окремі камені біля підніжжя. Також здійснено попередній топографічний план ділянки з неолітичною стоянкою біля Червоної Гори. Здійснити аерофотозйомку не вдалося.

М.Я. Рудинський хотів якимось чином зберегти пам'ятку. Одним із можливих способів зробити це, на його думку, було повне її перенесення на інше місце, але, звичайно, після докладного вивчення. Отже, спочатку вирішили фіксувати плити із зображеннями, а найбільш цікаві висікати для транспортування. Куди саме — дослідник точно не знав. Деякі з плит транспортувались до Києва<sup>2</sup>, у Мелітопольський і Запорізький музеї. Решту законсервували на місці до вирішення питання.

Дослідник писав, що завдання музеєфікації кам'яномогильських плит дуже складне: попередня кількість плит для експозиції — близько 50-ти; навіть після спеціального їх «полегшення», вага обраховуватиметься в тонах. На-

<sup>2</sup> Плити транспортували до Києва товарним потягом. З листа: «Мелітопольско-Терпеньевская экспедиция ИА АН УССР просит вашего распоряжения подать на заповедную территорию АН УССР «Каменная Могила» контейнер для доставки в Киев археологических материалов (ящики с каменными плитами и алебастровые матрицы)» (Лист до начальника товарної станції Мелітополь від 02.08.1957 р.).

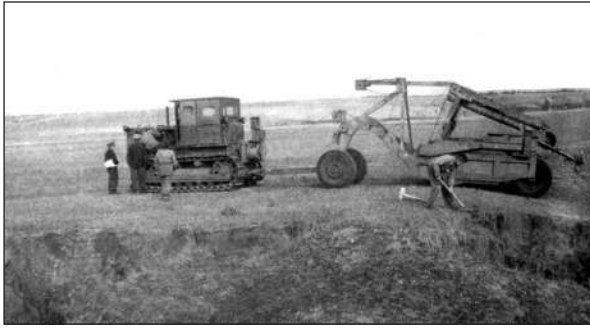


Рис. 3. Робота скрепера на неолітичній стоянці поблизу Червоної Гори. Фото М.Л. Макаревича (Рудинський 1951/6)

вряд чи будь-який музей зможе здійснити їх експозицію, яка за попередніми підрахунками, займе 120—150 погонних метрів експозиційної стіни. Найбільш прийнятний варіант — це створення спеціального павільйону легкого типу, наприклад у соцістечку с. Терпіння, або у Бердянському лісництві (обидва пункти розташовувались недалеко від пам'ятки) (Рудинський 1951).

У 1952 р. роботи відбулись у меншому обсязі. З листа: *«Мы открыли в 1952 г. ряд интереснейших изображений, подняв несколько плит и поставив их в вертикальное положение. Одна плита — № 17 — имеет исключительное значение. Я думаю, что в ее изображениях мы имеем первые указания на так называемое образное письмо, и в отдельных знаках, действительно, какие-то первые намеки на письмена. Если это так, в Каменной Могиле мы получаем памятник совершенно исключительного научного значения»* (Лист в Одесу від 09.11.1954 р.).

У цьому році замість паперових естампів почали виконувати гіпсові<sup>3</sup>. За сезон було зроблено близько 100 гіпсових дошок, зокрема майже повністю було зафіксовано зображення на стелі гроту мамонта/бика. М.Я. Рудинський, який до всього у роботі підходив ґрунтовно, писав, що планує створити гіпсотечку, у якій будуть зберігатись усі гіпсові зображення із Кам'яної Могили.

Також у цьому році було здійснено дослідження неолітичної стоянки на Червоній Горі, попередні роботи на пам'ятці проводили О.М. Бадер (розвідка у 1930-ті рр.) та В.М. Даниленко (розкопки у 1947 р.). М.Я. Рудинський так само як і згадані дослідники вважав, що результати широких розкопок пам'ятки зможуть пролити світло на складні кам'яномогильські

<sup>3</sup> В експедиції О.М. Бадера 1930-х рр. на Кам'яній Могилі теж застосовували гіпс для фіксації зображень.

питання. У 1952 р. за допомогою скрепера на стоянці було знято шар ґрунту 1,5 м, площею 1 000 м<sup>2</sup>/400 м<sup>2</sup> з південного боку та 600 м<sup>2</sup> — з північного (рис. 3). У наступні роки нагоди попрацювати на пам'ятці у М.Я. Рудинського не було, хоча він вважав ці дослідження не менш важливими.

У 1953 р. дослідження на Кам'яній Могилі не відбувались. У 1954 р. роботи з виявлення та фіксації кам'яномогильських зображень проводилися знову. Провели розвідку у районі т. зв. «східного» гроту. Самого гроту не виявили, але зафіксували та дослідили плити з цієї частини пагорба. Зокрема, М.Я. Рудинський зробив висновок, що група плит у цій північно-східній частині пам'ятки складає єдиний комплекс завдяки однакової манері нанесення та загальній характеристиці зображень. У південно-східній ділянці було проведено шурфування, яке дало матеріал сарматського часу. Продовживши один із шурфів було виявлено споруду типу напівземлянки, у конструкції якої застосовано природнорозміщене не рушене каміння та культурні залишки.

З перервою в рік дослідження продовжились у 1956 р., вони були профінансовані недостатньо, а тому від значних дослідницьких робіт довелося відмовитись. Зокрема, відмовились від запланованих додаткових розкопок на неолітичній стоянці біля Червоної Гори, оскільки ці роботи потребували попередньої підготовки ділянки із застосуванням техніки для відведення ґрунтових вод (Рудинський 1956, арк. 12). Основним завданням цього року М.Я. Рудинський вважав здійснення топографічної зйомки самої Кам'яної Могили та її околиці, включаючи дві неолітичні стоянки, без цієї роботи, на його думку, подальші дослідження пам'ятки були неможливі.

У 1956 р. довелося відмовитись від фіксування зображень гіпсовими естампами, обмежились їх зарисовкою (Рудинський 1956, арк. 13). Розкопки у цей польовий сезон не проводились; повністю було розчищено т. зв. «камінь приносин»; проведено роботи у групі «кінських плит», «гроті мамонта», першому північному гроті. На неолітичній стоянці Червона Гора закладено шурф, щоб отримати профіль нашарувань культурних решток. Шурф було заглиблено до глибини 3,5 м, проте роботу довелося припинити через проступання ґрунтових вод.

У 1957 р. експедиція працювала протягом липня—серпня. Для фіксації зображень планувалось розгорнути значні, у порівнянні з попе-

редніми роками, кріпильні роботи (підведення підвалин, спорудження підпор, стовпування) (рис. 4). Зокрема, значні кріпильні роботи проводились у «гроті мамонта». Для кріплення каменів застосовували міцні дубові колоди, метал і робили кам'яні підпорки, що дозволяло працювати у гроті вільно і безпечно. У результаті вдалося зафіксувати ті зображення, до яких раніше не було доступу.

Було розчищено т. зв. групу «кінських плит» — плити 25—28; плити у північно-східному секторі пагорба — 46, 48, 37; у західній групі плит — плити 22, 19. Також було повністю розчищено плити 15, 16 з «гrotу собаки» (визначення О.М. Бадера), які, на думку М.Я. Рудинського, треба розглядати як одну плиту та одну композицію.

### *Особливість пам'ятки та умови роботи на ній*

Дещо про роботи на Кам'яній Могилі вже було сказано вище, зокрема, щодо особливості пам'ятки М.Я. Рудинський висловлювався у перших своїх публікаціях. Він писав, що Кам'яну Могилу серед більшості подібних місцезнаходжень виділяв принцип нанесення зображень не на зовнішню поверхню каміння, а виключно на стелі гротів-навісів. Ця особливість дуже ускладнювала дослідницьку роботу на пам'ятці (рис. 5).

В умовах Кам'яної Могили виконання першого ж завдання — повного відкриття зворотньої поверхні плит — натрапляло на великі труднощі. Підкопування під плити, вагою кілька десятків тон, без спеціальних кріпильних робіт часто було можливим до певної міри, а далі — постійна небезпека обвалу. Навіть якщо і вдавалось розкрити ширшу площу з рисунками на зворотній поверхні плити, зафіксувати виявлені зображення в естампах, муляжах, фото вдалось не завжди.

Часто фотографування проводили лежачи з дуже незначної відстані, що не могло не позначитись на якості фотографій. М.Я. Рудинський відзначав цілком не достатнє забезпечення експедиції потрібними засобами і приладами. Бракувало «ширококутника», без якого не можливо було здійснити зйомку з найменшим фокусним віддаленням.

*«Виявлення петрогліфів на поверхні плити № 27 було певним досягненням у дослідженні групи «кінських плит». До речі сказати, відкриття їх наочно показало, наскільки проведені нами досліді протікали і протікають в ненормальних*



Рис. 4. Кріпильні роботи на пам'ятці. Худ. В.І. Пойда (Ф30, № 25)



Рис. 5. Ф.М. Морозов оглядає рисунки каменя № 25. Фото М.Л. Макаревича (Рудинський 1951/6)

*умовах. Без відповідного кріплення наших підкопів, без належного розкриття ширших площин, ми приречені на одержання лише фрагментів того цілого, частини якого сховані за бортами наших розкопів. Плита № 27, що її рисунки нам пощастило розкрити, являє собою пам'ятку виняткового значення. ... Розчищені петрогліфи подають цілий шерег зображень відмінного у порівнянні до рисунків на плитах № 25 і 26 типу. ... Звертає увагу той факт, що виявлені рисунки скомпоновані в добре окреслену площину у формі витягнутого овалу» (Рудинський 1956а, арк. 5).*

Пісок, з якого складений пагорб Кам'яна Могила, реагував на найменше порушення його шарів, надзвичайно швидко висихав і одразу починав обсіпатись під тиском каміння, що так само починало сунутись. Продовження робіт у таких умовах доводилось припиняти.

Складною була справа і з висіченням рисунків із каміння. Порода виявилась такою, що майже не піддавалась розколюванню (рис. 6). Довелось наймати додаткових спеціалістів — каменотесів та виконавців розпилювальних



Рис. 6. Висікання каміння. Фото М.Л. Макаревича (Рудинський 1951/6)

робіт, а також думати про застосування «великої» техніки. Проте в умовах недофінансування масштабні роботи, про які мріяв М.Я. Рудинський, були неможливі.

### Фінансування експедиції

Мелітопольсько-Терпіннівська експедиція почала свою роботу як новобудовна; її фінансування проводилось зі спецкоштів, які перераховували Інституту археології будівельні організації. Навесні 1951 р. М.Я. Рудинський, який очолював тоді Постійну експедицію ІА АН УРСР на новобудовах півдня України, розробив кошторис експедиції та підписав угоду з Укрводбудом, що фінансував дослідницькі роботи на Кам'яній Могилі. Як відомо з кошторису 1951 р., загальна сума витрат, необхідних для проведення робіт на Кам'яній Могилі, становила 100 тис. руб. на 100 днів, при цьому дослідження давніх поселень в околиці пам'ятки не враховувались (Ефименко 1951, арк. 17). Тобто, можна говорити, що ця сума, на думку керівника експедиції, була прийнятною для проведення належних дослідницьких робіт на пам'ятці. На практиці ж все виявилось трохи інакше.

Проблеми з фінансування почались вже у 1952 р. До кінця липня Інститут археології не затверджував кошторис для Мелітопольсько-Терпіннівської експедиції. Сума, яка призначалась для досліджень не влаштувала М.Я. Рудинського: для проведення запланованої ним у цьому році роботи досліднику були необхідні додаткові кошти (Звернення від 22.07.1952 р., арк. 1—2). Він навіть погрожував відмовитись від роботи на Кам'яній Могилі: «Считаю своим долгом доложить, что, во-первых, затягивать дальше организацию работы Мелитопольско-Терпеньевской экспедиции невозможно, и что, во-вторых, неудовлетворение ... моих ходатайств: 1. Об усилении финан-

совой базы экспедиции, 2. обеспечения ее совершенно необходимым высококвалифицированным скульптором-муляжистом — лишает меня возможности нести ответственность за возложенную на меня задачу по сохранению памятников Каменной Могилы и ее окружения» (Звернення від 22.07.1952 р., арк. 1). Про події, які передували цьому зверненню, говорить документ, виявлений в НА ІА НАНУ. Йдеться про протокол засідання Вченої Ради Інституту археології, на якому було затверджено такий план розподілу коштів по експедиціям на 1952 р.:

«... Горностаївська — 50 тис. руб.  
Гаврилівсько-Нікопольська — 120 тис. руб.  
Каховсько-Бериславська — 120 тис. руб.  
Молочанська (Тереножкін) — 55 тис. руб.  
Терпеньєвська (Рудинський) — 25 тис. руб.  
Інгулецька (Славін) — 30 тис. руб.  
Молочанська (Граков) — 60 тис. руб.  
Кримська-Степова (Шульц) — 25 тис. руб.  
Керченська (Блавацький) — 15 тис. руб.  
Кам'янсько-Дніпровська (Граков) — 150 тис. руб.  
Всього: 650 тис. руб.» (Протокол № 9, арк. 94).

Своє незадоволення фінансуванням досліджень на Кам'яній Могилі висловив В.М. Даниленко. На це директор Інституту П.П. Єфименко відповів, що недостатнє фінансування робіт на Південноукраїнському каналі і на Кам'яній Могилі викликані тим, що Міністерство бавовництва СРСР з призначених 1 200 тис. руб. перерахувало 200 тис. руб. Необхідно писати скаргу міністру. Припускаємо, що така ситуація склалась у зв'язку з досі не затвердженим остаточним планом будівельних робіт на ділянці Південноукраїнського каналу, і тому Міністерство не поспішало перераховувати кошти. Не пряме підтвердження цьому виявили у щоденнику О.П. Довженка (запис від 24.08.1951 р.): «*Годинна бесіда з т. Кузнецовом Я.М. Про два варіанти: 1) (прийнятий урядом); 2) Механічний (ідеї) 3) Другий дешевший на п'ять мільярдів. Без Молочанського водосховища*» (Довженко 2013, с. 556).

Наступний запис у щоденнику режисера, датований вереснем 1952 р., був таким: «*Дзвонив до Запоріжжя. Нема ні Бочкіна [директор Укрводбуду] ... ні Сімакова. Відомо вже, що Молочанівського самогону не буде. Адріанов [директор Каховбуду] з цього вдоволенний вповні. Який же тепер приймуть варіант? Для чого так надовго «заморозило» Бочкіна копальське господарство? Кому за це очевидно влетить. Тут адже справа мільярдів. І такої консервації пошуковців, робочих, машин. От конфлікт для драми*» (Довженко 2013, с. 535).

Можливо, через те «заморожування» робіт, розкопки на Кам'яній Могилі у 1953 р. не проводились. З наступного року роботи на пам'ятці велись не за рахунок будівельних організацій (як у 1951—1952 рр.), а за бюджетні кошти, що у свою чергу не могло не вплинути на рівень фінансування. У 1954 р. Інститут затвердив кошторис експедиції на 35 днів 12 тис. руб., хоча до цього говорилось про суму в 40 тис. руб. Додаткові кошти, які просив Інститут, Президія не надала.

З листа за 1954 р.: *«К огромному сожалению, у нас в Институте к вопросу о Каменной Могиле говорят не то с «холодком», а с настоящим «холодом», ничем и никак не оправданным. ...Я совершенно не уверен, что буду иметь возможность сделать что-нибудь на Каменной Могиле в этом году. Говорят, что нет денег, говорят, что деньги будут отпущены только на некоторые «большие» экспедиции, в числе которых наша Мелитопольско-Терпеньева, кажется, не будет фигурировать вовсе. ... (Лист від 13.03.1954 р. до М.О. Алексеев<sup>4</sup>, Мелітополь).*

У 1956 р. кошторис на сезон за розрахунками М.Я. Рудинського складав 13 400 руб. В останній рік (1957) досліджень (директором вже був призначений С.І. Бібіков) на роботу експедиції було надано 20 тис. руб. (Наказ № 79), що дозволило провести на пам'ятці такі необхідні кріпильні роботи.

Зазначимо, що враховуючи особливість пам'ятки та складність роботи на ній, Мелітопольсько-Терпіннівська експедиція не була належно профінансована. Найбільше коштів було виділено у 1951 р., а починаючи з 1954 р. роботи на пам'ятці проводились за рахунок незначних бюджетних коштів.

### **Експедиційний склад**

Мелітопольсько-Терпіннівська експедиція була створена Інститутом археології, співробітники якого протягом двох перших років склали її основу: М.Я. Рудинський (керівник), М.Л. Макаревич (зам. керівника), Н.П. Амбургер, В.М. Даниленко. Крім того специфіка роботи на пам'ятці вимагала залучення спеціалістів з різних галузей науки і мистецтва. У 1951 р. М.Я. Рудинський запросив в експедицію фахівців з Ленінграда: співробітника Ермітажу Ф.М. Морозова, художника М.Е. Іва-

нова і скульптора Л.В. Калініна. Також серед співробітників 1951—1952 рр. були художниця Я.А. Мацеєвська та скульптор К.М. Білоскурський (працював і у 1957 р.) з Києва. Над виконанням плану пам'ятки працювали геодезист І.А. Злобін, проєкційний план накреслив М.Л. Макаревич та М.Е. Іванов. У 1951 р. було зроблено понад 600 фотографій, виконаних М.Л. Макаревичем, які фіксували зовнішній вигляд пам'ятки. Виявлення місцезнаходжень із зображеннями були здійснені значною мірою завдяки зусиллям Н.П. Амбургер.

З 1954 р. і у наступні роки на Кам'яній Могилі працювали співробітники музеїв В.Ф. Пешанов (Запоріжжя) і Н.Й. Волчкова (Мелітополь), які крім польової роботи допомагали М.Я. Рудинському і у питаннях охорони пам'ятки. У 1956 р. фотографічну документацію пам'ятки здійснював співробітник Інституту Б.Б. Копилов, також працювали студенти Київського гідромеліоративного інституту А.І. Мальований (топограф) і Й.В. Потурай (зарисовщик).

Для проведення кріпильних робіт 1957 р. було запрошено Л.П. Забеліна (гірський інженер); фотозйомку цього року проводив В.М. Гладилін (студент Київського державного університету), креслення виконував художник В.І. Пойда (Наказ № 79). У цьому році робота на Кам'яній Могилі йшла дуже організовано і злагоджено. Л.П. Забелін добре справлявся з організацією кріпильних робіт; В.М. Гладилін і В.І. Пойда злагоджено працювали в команді з фіксації зображень. К.М. Білоскурський робив естампи, Н.Й. Волчкова вела нагляд за роботою копачів.

Крім того, у дослідженнях допомагали місцеві жителі, з деякими з них М.Я. Рудинський вів дружню переписку.

Треба сказати, що у роботі М.Я. Рудинський був дуже прискіпливим, що видно з його польових щоденників. За словами його сестри Євгенії Яківни, гаслом брата завжди було: *«Что сделано наскоро — скоро и погибнет»* (Звернення М.Я. Рудинського..., арк. 2). А тому він намагався обирати найкращих креслярів, художників, муляжистів, фотографів для того, щоб фіксація пам'ятки була здійснена професійно. Проте, це не завжди вдавалося. Так, у 1954 р. Інститут, через відсутність фінансування, відмовив досліднику у можливості запросити фахівця з виготовлення гіпсових муляжів К.М. Білоскурського, який добре зарекомендував себе у попередні роки. З листа М.Я. Рудинського за 1957 р.: *«Своими сотрудниками, в*

<sup>4</sup> Місцевий краєзнавець, знавець Мелітопольщини. Брав участь у дослідженнях, на прохання М.Я. Рудинського вів переписку і перемовини з різними установами та організаціями.



Рис. 7. М.Я. Рудинський зі своїм песиком на розкопках. Фото М.Л. Макаревича (Рудинський 1951/6)

*особенности Белоскурским и молодыми художниками очень доволен» (Лист до А.М. Гофмана від 15.07.1957 р.).*

### *Замальовки до експедиційного життя*

Існує дуже мало свідчень, які б дозволили відтворити побут експедиції, а це було б надзвичайно цікаво. Спробуємо зробити це хоча б у вигляді окремих замальовок на основі листів, щоденників та фото (рис. 7).

Треба сказати, що експедиційні умови на Кам'яній Могилі було досить складними, особливо для М.Я. Рудинського, якому на той час було 64 роки та який мав проблеми зі здоров'ям. Спочатку центром експедиційного життя був намет, де зберігалось експедиційне майно; там же жили М.Я. Рудинський та М.Л. Макаревич (рис. 8). Не зважаючи на те, що добиратись до Кам'яної Могилі з найближчого села було далеко, М.Я. Рудинський все ж таки оселився у місцевих жителів с. Ново-Пилипівка: *«Сьогодні я вирішив перебраться до Ващуків. Не можна так жити. Мені не вдається побути самому й півдня. А там матиму окрему кімнату і стіл, за яким зможу працювати. Втім, і в палатці броню собі місце, хоч хаос, який царював на половині М.Л. (Макаревич) ще збільшився з прибуттям до нас В.М. (Даниленка)» (Щоденний № 1, арк. 36).*

Також гостро стояло питання експедиційного транспорту: *«Добиратись на роботу з села було десь 4 км. Без машини не можна, про що я писав Єфименку. Хоча б на перший місяць [легкова машина], коли доведеться багато їздити».* (Щоденник № 1, арк. 7). Постійної машини «випросити» у Інституту не вдалося.

М.Я. Рудинський планував провести фільмування дослідницьких робіт на Кам'яній Могилі. З цього приводу він надсилав запит до кіностудії. У перший тиждень експедиції



Рис. 8. Школярі с. Терпіння на екскурсії та намет М.Я. Рудинського (Ф30, № 97)

пам'ятку відвідала знімальна група Київської кіностудії художніх фільмів (асистент режисера І.Н. Левченко та режисер, оператор «Панфіловців» І.П. Шматук), яка провела невелику зйомку (рис. 9) за участі М.Я. Рудинського. Про долю зробленого тоді фільму згадує Є.Я. Рудинська. У одному зі своїх листів вона пише, що після смерті Михайла Яковича надала кінострічку московському телебаченню, звідки вона не повернулась (Звернення М.Я. Рудинського... Ф. 30, № 97, арк. 2).

У 1951 р. Кам'яну Могилу відвідали Олександр Довженко з дружиною Юлією Солнцевою. Запис у щоденнику М.Я. Рудинського від 29.08.51 р. *«До нас приїхав учора Олександр Петрович Довженко з дружиною Юлією Інполітовою... Вони їдуть до Каховки через Асканію Нову. Дуже приємна і культурна людина. Кам'яна Могилка справила на нього дуже сильне враження, і він обіцяв приїхати ще раз» (Щоденник, зошит № 2, арк. 9–10).*

Гостювання відомого режисера на Кам'яній Могилі фіксують фото, щоправда вони невеликі

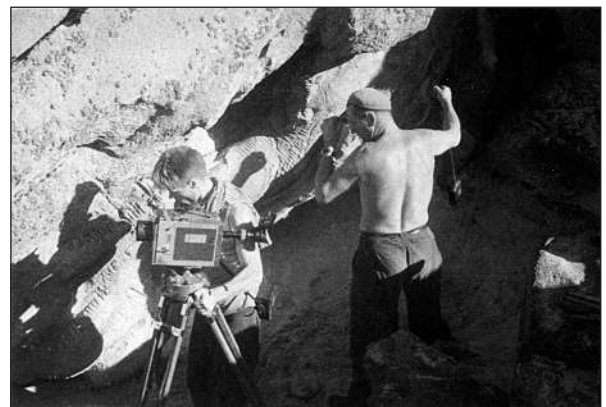


Рис. 9. Кінозйомка деталі каменю № 7. Фото М.Л. Макаревича (Рудинський 1951/6)



Рис. 10. Приїзд кінорежисера О. Довженка з дружиною. Фото М.Л. Макаревича (Рудинський 1951/6)

ликого розміру та поганої якості (рис. 10; 11). Відомому режисеру та його дружині провели екскурсію (серед представників Інституту були П.П. Єфименко, М.Я. Рудинський, В.М. Даниленко та ін.). Протягом 1951—1956 рр. режисер регулярно приїздив на будівництво міста Нова Каховка і Каховської ГЕС. Тут він працював над своєю «Поемою про море», яку планував екранізувати, але не встиг.

У своєму щоденнику Олександр Довженко записав кілька рядків: *«Обязательно в картине [мається на увазі фільм «Поема про море»] должны быть археологи и раскопки. Вспомнить и расписать подробно эту уникальную Каменную Могилу и ночь разговоров, и как доисторический учитель ловил мне ночью раков таким доисторическим способом. Подробно описать. Сравнить, как мой дед-кудесник ловил рыбу. Археологи нужны как носители призмы времени»* (Довженко 2013, с. 466).

Додамо кілька слів про родину Ващуків із с. Ново-Пилипівка, у яких М.Я. Рудинський жив кілька польових сезонів, листувався, дружив. Такий відступ може додати яскравих фарб до портрету самого дослідника. Отже, Григорій Антонович Ващук працював охоронцем нагородах с. Терпіння поруч з Кам'яною Моголою. Судячи з листів, М.Я. Рудинський вважав його людиною, яка вболіває за «кам'яномогильські справи», тому він просив його відвідувати пам'ятку та повідомляти про всі новини у листах. Також у Ващуків під час роботи експедиції зберігалось експедиційне майно та отримані археологічні матеріали, проводилась попередня його обробка. З листів Михайла Яковича:

*«Любі новофиліпівці! ... Як хазяйство і всі тваринки...? ...дуже багато всякої роботи, яка заважає сісти за написання статті і книжки про Кам'яну Моголу, яку мені дуже хочеться написати. ... які прогнози на хліб і на фрукти? Хотілося б хоч одного разу побачити на власні очі фруктове багатство вашого краю!»* (Лист до Ващуків від 07.04.1953 р.).

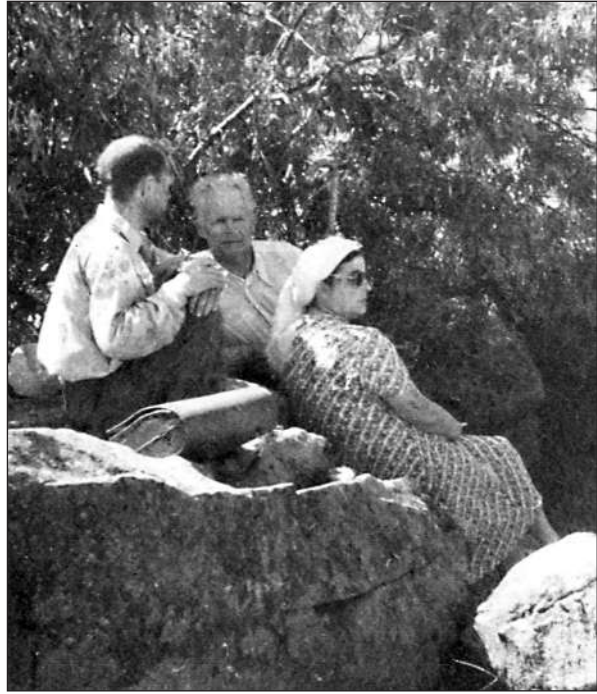


Рис. 11. В.М. Даниленко із О.П. Довженком та Ю. Солнцевою біля каменя «стоп». Фото М.Л. Макаревича (Рудинський 1951/6)

*«... Вчора був у ботаніків, які вивчають рослини в наших степах, говорив з ними про ті рослини, які ми могли з вами, Григорію Антоновичу, посадити навколо Кам'яної Моголи. Нам можуть дати і насіння, і саджанці. Виявляється, що на наших степах водиться аж 6 видів різних шипшин, багато красивих квіток, як наприклад, дикий півон (т. зв. воронець), різні тюльпани, різні анемони, і т. д. Все це можна дістати в заповіднику Академії наук. Я послав запитання вашому Лісгоспу. Дістав відповідь, що для запроєктованої нами колючої огорожі Лісгосп може видати нам потрібну кількість саджанців акації і гледичії»* (Лист до Ващуків, с. Ново-Пилипівка від 20.11.1953 р.).

У 1957 р. штаб експедиції розміщувався вже в с. Терпіння. З листа М.Я. Рудинського: *«Трудности пребывания в Терпении (почта и телефон прекращают жизнь в 5 часов вечера!) обезоруживают. Мы живем в 6-ти км от места работы, приезжаем с работы с запаздыванием из-за машины, которую дает нам МТС, после 6 вечера, электрики вне центра нет, пишут трудно...»* (Лист до А.М. Гофмана від 15.07.1957 р.).

Частиною експедиційного життя також ставали численні відвідувачі пам'ятки: місцеві жителі, школярі, студенти, учасники краєзнавчих гуртків і навіть мотопробігів (рис. 12; 13). Часто М.Я. Рудинський сам, іноді просив М.Л. Макаревича чи Н.П. Амбургер, проводив екскурсії. Також ці заходи були частиною пам'яткоохоронної





Рис. 12. Експерсія школярів із с. Терпіння, 1951 р. (Ф30, № 97)

роботи, започаткованої ним. Як показало подальше життя, вони дали свої результати.

### *Створення заповідника та заходи охорони пам'ятки*

У жовтні 1952 р. питання про знесення пагорба Кам'яна Могила було зняте з порядку денного, як зазначалось у виявленому нами архівному документі (Рудинський 1952а, арк. 1). Про причини цього рішення у документі не йшлося, найімовірніше, до цього підштовхнула значна вартість проекту.

М.Я. Рудинський з цього приводу писав: «Со всей откровенностью нужно признать, что мы допустили огромное упущение, огромную ошибку, не объявив Каменную Могилу и ее окружение территорией заповедной, что исключало бы возможность проектирования створа Молочанской плотины через холм Каменной Могилы, как была исключена возможность ее проведения через так назыв. Бердянское лесничество — замечательный памятник нашей культуры..., насаженный в 1847 году» (Рудинський 1952а, арк. 1).

Отже, Кам'яна Могила та її околиці, зважаючи на нові реалії, вимагали негайного включення до історико-культурного заповідника АН УРСР. У планах дослідника було створення тут унікального музею первісного мистецтва і первісної ідеології та лабораторії-майстерні, де б виготовлялись фотокопії, естампи і муляжі. Заповідник мав стати у майбутньому історико-археологічною базою Академії наук УРСР на приазовському півдні України (Рудинський 1952а, арк. 3).

У 1953 р. Інститут археології надіслав клопотання до Президії АН УРСР про оголошення території навколо Кам'яної Могили заповідною. Президія у свою чергу клопотала перед Урядом. У проєкті про заповідну територію «Кам'яна Могила» М.Я. Рудинський зокрема



Рис. 13. Прийом гостей із Грузії. Лекція і огляд гrotів (учасники мотопробігу Грузія—новостройки України). Фото М.Л. Макаревича (Рудинський 1951/6)

зазначав, що земельна ділянка, яка повинна бути відведена під заповідник, не придатна для посівів, колгосп використовує її як пасовисько, а тому це не буде відчутною для нього втратою.

Тільки у 1954 р. Рада Міністрів УРСР ухвалила рішення про відведення АН УРСР землі під заповідник «Кам'яна Могила». Відводилась ділянка розміром 15 га на землях колгоспу ім. Сталіна Мелітопольського р-ну Запорізької обл. у с. Терпіння. «Підприємствам, установам ..., переліченим у додатку, оплатити колгоспам і радгоспам вартість невикористаних витрат, вкладених у земельні ділянки, що відводяться, і витрати зв'язані з відведенням землі» (Розпорядження Ради Міністрів УРСР № 676-р).

Як зазначав дослідник, пам'ятка завжди притягала до себе відвідувачів різного віку і різного рівня культурності. Численні відвідувачі залишили на поверхні кам'яних плит на вершині Кам'яної Могили і на стелі найбільшого гrotу свої «розписи», що в багатьох місцях поцували і знищили давні рисунки. З пам'ятки продовжували брати пісок і бити каміння, що негативно впливало на її стан. Особливо це стосувалося вибирання піску, що мало наслідком сповзання кам'яних плит по схилах горба і в подальшому могло спричинити руйнування гrotів Кам'яної Могили.

Тому питання охорони заповідної території мало стати наступним для негайного вирішення. Академія наук підтримала створення заповідника, проте не поспішала виділяти кошти на його охорону. Найперше М.Я. Рудинський просив створити навколо заповідної території огорожу, рів та взяти на роботу охоронця. Переписка з цього приводу тривала роки, тривали також і випадки псування пам'ятки. У 1953 р., коли роботи на Кам'яній Могилі не проводились, М.Я. Рудинський відвідав пам'ятку разом із ко-

легами із Мелітопольського музею (Ф.Ф. Кулик, Н.Й. Волчкова та М.А. Зосимович) та переконався, що її стан був незадовільним.

З повідомлення: «... ті підкопи, які були закриті нами після дослідження, знову були розкопані відвідувачами ..., які раз-у-раз їх показували» (Рудинський М.Я. Результати..., арк. 2).

«Під час огляду виявлено два глибокі котловани [для вибірки піску]... На західному боці горба ... колгосп утворив тирло для хворої скотини. Гній та солома засмітили просторинь між двома дуже цікавими плитами із зображеннями» (Рудинський М.Я. Результати..., арк. 2).

З листа М.Я. Рудинського до Голови Астраханського кормосовхозу Запорізької обл.: «Местные жители, хорошо знающие Каменную Могилу, многие из которых принимали участие в работах ... экспедиции, относятся к памятнику с надлежащим вниманием и не допускают его разрушения. Совершенно иначе в отношении памятника ведут себя жители более удаленных населенных пунктов, приезжающие сюда за песком. В нескольких местах у подножия холма такие заезжие добытчики песка выбрали большие котлованы, в которые сползают огромные плиты, что угрожает разрушению целого ряда местонахождений с рисунками. Одной из организаций «добывающей» песок с холма Каменная Могила оказался Астраханский кормосовхоз. Мы отослали одну из машин с разъяснением ..., но вскоре через день или два появилась другая машина» (Лист від 29.10.1953).

«...Мною получены сведения о том, что на Каменной Могиле — в связи с продолжением строительства Соцгородка — бьют камень и вывозят его в Соцгородок. Уведомляют, что разбит камень № 73 — один из шлифовальных камней эпохи бронзы» (Лист від 10.07.1953 р.). В іншому листі повідомлялось, що побито кілька каменів, один з них з полісуаром.

З листів М.Я. Рудинського: «Мої співробітники повідомили мене, що на Кам'яній Могилі хтось ... дозволив собі бити камінь і кудись його вивозити у Соцгородок. ... Ви уявляєте міру мого занепокоєння цим обурливим фактом ... не розуміючи величезного наукового значення Кам'яної Могилі бити камяномогильський камінь на якісь потреби. Камінь Кам'яної Могилі не годиться як будівельний матеріал. Кам'яна Могила перебуває під охороною. Прошу вас вжити всіх заходів, щоб оте неподобство ... більше не мало місця» (Лист до голови Терпінівської сільради від 10.08.1953 р.).

«... мы были уверены, что терпеньевский колхоз ... не будет в числе организаций, наносящих ущерб Каменной Могиле, и, наоборот, будет

помощником в деле охраны памятника. ... В субботу к К.М. подошла машина (самосвал) с тремя рабочими ... которые начали ломать камень ... против того камня, на котором нами сделана охранный надпись... Несмотря на указания, что этого делать нельзя, приехавшие сказали, что одну машину они уже набили ... Как указали колхозники, первой ходкой приезжал сам зам. председателя колхоза» (Лист до голови Терпінівської сільради від 30.11.1953 р.).

Зважаючи на труднощі проведення охоронних робіт Кам'яної Могилі М.Я. Рудинський робив спроби втілити хоч якісь заходи самостійно. Так, він листувався з колегами місцевих музеїв, знаходив однодумців серед місцевих жителів сс. Ново-Пилипівки та Терпіння, проводив просвітницьку діяльність, вкладав у цю справу свої гроші.

Серед просвітницьких заходів — екскурсії, статті у місцеві газети, лекції тощо. З листа: «Не могли бы вы раздобыть просимое количество этого номера [газети «Червоне Запоріжжя»] ... со статьей о Каменной Могиле. Мне хотелось оформить ... плакат-оповещение о памятнике и необходимости его охранять для нескольких местных сельсоветов и сельских библиотек» (Лист до В.Ф. Пешанова від 20.11.1953 р.).

Очень хорошо, что вы разместили в Запорожской Правде вашу заметку об охране археологических памятников. ... Совершенно необходимо говорить об этом нашей широкой публике. Я с тревогой думаю о начале весны на Каменной Могиле. Охраны нет, Академия денег на сторожа пока не дает. Я сказал, что сторожа буду оплачивать сам» (Лист від 13.03.1954 р. до М.О. Алексеев, Мелітополь).

«... Договорились с Николаенко [охоронець на Кам'яній Могилі], что ... буду оплачивать его... Он должен следить за порядком на К.М., не позволять производить выпас скота и разрушать созданные нами, пусть и очень еще примитивные, средства защиты холма К.М. от всяких поврежденных пастухами, песковозами и каменьярами. ...

Начальство новое (у нас директорствует С.Н. Бибилов...) в том же настроении, мол, запоедник — это роскошь, и не известно нужно ли его создавать. Я не умею убеждать. Поэтому сторож на К.М. — мой сторож» (Лист від 25.04.1955 р. до Н.Й. Волчкової, Мелітопольський музей).

«Все делается со страшными трудностями и бесконечными осложнениями. Хотя заявка от Института в Президиум Академии об охраннике на Каменной Могиле подана давно, наши «осложнители» умудряются мариновать вопрос» (Лист до Олександра Миколайовича від 12.03.1956 р.).

У 1954 р. М.Я. Рудинському нарешті вдалося провести роботи з облаштування колючої живої огорожі та рову навколо заповідної території. З цього приводу дослідник переписувався з А.Й. Дзедровичем, директором Мелітопольського Лісгоспу, який допомагав в облаштуванні живої огорожі; директором Мелітопольської МТС, який надав техніку та робітників для копання охоронного рову.

З листів: «... Я був у одного спеціаліста по лісовій справі, говорив з ним про такі рослини, які не їсть скотина, і він назвав мені т.зв. скумпію, яку не їдять ні кози (ці вороги дерева!), ні вівці, ні велика рогата худоба! От як би нам цієї скумпії достати! Я буду добиватися, щоб нам відпустили потрібну кількість саджанців» (Лист до І.А. Миколаєнка, охоронця, від 26.03.1954 р.).

«Мне кажется, что было бы всего лучше засадить нашу полосу скумпией ... она более всего подходит к обстановке К.М. в древности. Ведь скумпия — реликт растительности третичной эпохи» (Лист М.О. Алексеєву від 21.03.1956 р.).

До кінця 1954 р. (поки дозволяли погодні умови) планувалось вирити рів завглибшки 1,5 м з бруствером (виконавець Мелітопольська МТС) та насадити живу колючу огорожу шириною 7 м (виконавець Мелітопольський лісгосп). З обома організаціями домовлявся М.Я. Рудинський. І хоч Президія АН УРСР виділила на це необхідні кошти, роботи здійснити не вдалося. Виділені гроші залишились не використаними. Наступного року М.Я. Рудинський знову подавав клопотання до дирекції ІА, але цього разу там не поспішали просувати справу у Президії АН до отримання згоди від організацій-виконавців.

У 1955 р. М.Я. Рудинський отримав відрядження на Кам'яну Могилу. З тексту його повідомлення про це, поданого до Інституту археології: «І разом з тим, не зважаючи на всі клопотання, справу з охороною Кам'яної Могили ми не можемо розв'язати протягом трьох років.

В моїх доповідних записках і звідомленнях про заходи до охорони Кам'яної Могили в 1953 і 1954 рр. я не одного вже разу повідомляв про загрозу цілісності пагорба Кам'яна Могила в цілому і окремих знаходжень з наскальними рисунками на його схилах та на прилеглий до них території. Я не міг добитися допомоги у справі ефективної охорони пам'ятки. Тим часом я відзначив цілий ряд руйнацій та пошкоджень (нові «розписи» відвідувачів на плитах вершини КМ, знищення плити № 28, пошкодження плити № 20, осідання стелі в т. зв. гроті «мамонт» у зв'язку з вибіркою піску і т.д.). Те, чого я міг досягти в роботах 1953 і 1954 рр., був неглибокий охоронний рів навколо горба Кам'яна

Могила протяжністю коло 400 м, що перепиняв в'їзд машин і підвод ... і певною мірою захищав від переганання скоту та тирлування.

... Отже, пересвідчившись, що всі мої клопотання про охорону заповідної території і, особливо, горба КМ, не мали конкретних наслідків, в 1955 р. я взяв на себе оплату сторожа до мого приїзду у вересні. ... треба сказати це дало позитивні результати: помітних пошкоджень каміння не виявлено, територія навколо пам'ятки не витоптана скотом (Повідомлення, № 91/2, арк. 6).

У цьому році було таки здійснено обкопування охоронної території за допомогою рову та бруствера, а також підготовка ґрунту для висадки колючих насаджень на весну наступного року. Після висадки рослин їх треба було охороняти та підтримувати (полоти, досаджувати) протягом трьох років. М.Я. Рудинський домовився про допомогу з колгоспом в с. Терпіння.

«Робота екскаватора на глибині 1,5 м, а місцями і трохи більше, і оранка смуги землі вздовж меж заповідної території загальною протяжністю понад кілометр, могли зачепити якісь культурні залишки археологічного характеру, це не могло не хвилювати. Тим більше, що я не міг отримати потрібної допомоги від наших музеїв: Мелітопольський не мав можливості послати когось із своїх співробітників, Запорізький музей міг відрядити свого співробітника В.Ф. Пешанова всього на три дні. Вважаю за справжню удачу, що наша техніка не виявила якогось скупчення культурних решток, що спричинилося до зупинки техніки і потребувало розкопок» (Повідомлення, № 91/2, арк. 9).

У 1956 р., оглядаючи ззовні «грот мамонта», було зафіксовано у північно-західній частині перекриття тріщину. Вона викликала побоювання за цілісність пам'ятки. Причини цього М.Я. Рудинський називає такі: неодноразове розчищення гроту камери протягом останніх років, зондажі, і особливо виїмка піску біля підніжжя пагорба. Виявлення тріщини стало сигналом, що збереження гроту у його теперішньому вигляді має бути першочерговим завданням на наступні роки.

Також у цьому році експедиція проводила роботи в першому північному гроті. М.Я. Рудинський писав з цього приводу таке: «Якихось виразних слідів перебування давніх відвідувачів гроту епохи бронзи-раннього заліза не знати. ... не виявлено ... слідів «християнізації» пам'ятки. ... Але в недавній час вся стеля, а почасти і карнизи, буквально заспіль зарисовані написами молодих відвідувачів Кам'яної Могили, що залишили на них свої «візитні картки» із зазначенням імен і прізвищ» (Рудинський 1956а, арк. 11). Ві-

домо, що перші спроби кінця 1930-х рр. зрозуміти картину, накреслених на стелі гроту зображень, не дала результатів. Таку ж спробу зробив і М.Я. Рудинський, але ця частина пам'ятки була фактично втрачена через нерозважливі «хлоп'ячі вправи в каліграфії». Дослідник зафіксував у гіпсових естампах лише ті фрагменти давніх зображень, які більш-менш збереглися.

Про заходи з охорони заповідної території у 1958 р. дізнаємось з подання А.М. Гофману (заступнику директора ІА по адмінгоспчастині). Зокрема, в ньому говорилось, що в охороні заповідної території існує кілька проблем: відсутні підтримка охоронного рову навколо пам'ятки та догляд за посадкою. М.Я. Рудинський просив виділити на ці роботи певні кошти. Крім того, просив надати кошти на поновлення охоронних таблиць та таблиць, що позначають найбільш визначні об'єкти. Виконання цих заходів, на його думку, сприятиме «і охороні пам'ятки, і організованому показові її» (Подання А.М. Гофману від 17.06.1958 р.).

М.Я. Рудинський започаткував охоронні заходи на Кам'яній Могилі, продовжували його роботу Є.Я. Рудинська, В.М. Гладилін, В.М. Даниленко, Б.Д. Михайлов.

### **Висновки М.Я. Рудинського стосовно пам'ятки**

Результатом досліджень на Кам'яній Могилі стала монографія М.Я. Рудинського (1961), яка була опублікована вже після смерті дослідника зусиллями його сестри Є.Я. Рудинської (1967) та учня В.М. Гладиліна. До цього результати досліджень публікувались у кількох статтях (1952; 1953; 1955; 1957). Загалом висновки М.Я. Рудинського стосувались процесу формування пагорба Кам'яної Могили, хронології та інтерпретації петрогліфів, найближчих аналогій пам'ятки.

Дослідник вважав абсолютно очевидним, що в процесі утворення пагорба найбільше розвивались північні його схили, тому саме у цій частині зосереджено найбільше гротів і печер. Для встановлення етапів руйнування вершини та навісів пагорба даних було недостатньо. Обвал каміння міг відбутися одномоментно, у результаті осідання кам'яного масиву, чи якогось сильного руху пагорба. Імовірно, це відбулося порівняно недавно, коли Кам'яна Могила перестала бути культовим місцем.

М.Я. Рудинський помітив, що давні художники під час створення зображень та компози-

цій використовували природні нерівності каміння. На основі цього дослідник зробив припущення, що рисунки того чи іншого гроту чи навісу могли бути створені групою посвячених осіб (чи однієї особи — «чаклуна»), які являли собою окремих колектив та мали на горі своє святилище.

Оскільки на Кам'яній Могилі дослідник не виявив перекривання давніших зображень пізнішими, то зробив висновок про хронологічну одношаровість виявлених на пам'ятці петрогліфів. Не всі дослідники Кам'яної Могили поділяють цю точку зору. Натомість О.М. Бадер і В.М. Даниленко здійснили хронологічний поділ петрогліфів, взявши за основу різницю у висотах.

М.Я. Рудинський утримувався від датування тих, чи інших зображень на основі техніки їх виконання. Він вважав, що наявні факти свідчать про те, що значна частина зображень Кам'яної Могили належить населенню стоянки Червона Гора, розміщеного за 10 м від Кам'яної Могили. Не доречно, на його думку, датувати т. зв. грот «мамонта» добою палеоліту. Вирішення цього питання залежить від розкопок на вершині Кам'яної Могили, де вціліли два гроти. Більшість зображень, на думку М.Я. Рудинського, у кількісному співвідношенні належить населенню доби бронзи. Вони об'єднані тематикою скотарсько-землеробського устрою, пов'язаного із культом сонця. В.М. Гладилін (1964) вважав, що нижньою датою для зображень Кам'яної Могили може бути доба мезоліту, що на сьогодні являється загальноприйнятою точкою зору.

М.Я. Рудинський писав, що найближчі паралелі Кам'яній Могилі слід шукати у південному — південно-східному напрямку, «куди веде нас спільність шляху історико-культурного розвитку давнього населення Приазов'я, Криму, Кавказу та закаспійських степових просторів». Деякі аналогії знаходив у наскальних зображеннях Скандинавії доби бронзи, в Бретані (мегалітичні споруди). У подальшому цей напрямок отримав розвиток у дослідженнях В.М. Даниленка (1986), В.В. Отрошенка (2012) та ін.

Висновки М.Я. Рудинського щодо утворення пагорба Кам'яної Могили, виділення деяких етапів цього процесу, інтерпретація окремих знахідок та його висновки щодо характеру нанесення зображень, вже зайняли своє місце в археології. З часом підтвердилась і думка дослідника щодо відсутності на пам'ятці палеоліту. На думку д.і.н. В.В. Отрошенка: «Найкраща книжка, присвячена Кам'яній Могилі, була написана М.Я. Рудинським», і щось додати до цих слів досить важко.

М.Я. Рудинський помер у червні 1958 р., йому було 71. Сім останніх років свого життя дослідник присвятив Кам'яній Могилі. Він помер раптово (очевидно, далась в знаки напружена праця останніх років) перед самим від'їздом в останню за його планом експедицію на Кам'яну Могилу. Хотів уточнити свої висновки перед здачею до друку монографії та підготовленого корпусу кам'яномогильських петрогліфів.

### Висновки

На основі значного архівного матеріалу нами було здійснено огляд діяльності Мелітопольсько-Терпіннівської експедиції на Кам'яній Могилі у 1950-х рр. та розглянуто один із напрямків діяльності її керівника д. і. н. М.Я. Рудинського. Обидва аспекти стосуються історії вивчення Кам'яної Могили, що важливо, адже досі не існує спеціального дослідження, присвяченого цій тематиці.

Створення Мелітопольсько-Терпіннівської експедиції було зумовлене будівництвом Молочанського водосховища, води якого мали б знищити унікальну пам'ятку. Тому роботи, які проводила експедиція, були екстремними та рятувальними. Основні зусилля цих досліджень були спрямовані на відкриття плит із зображеннями та їх фіксацію. За п'ять польових сезонів було відкрито і описано значну кількість зображень на кам'яних плитах, серед яких вже відомі та нові (всього понад 50). Для здійснення цього завдання було виконано складну кріпильну роботу із залученням фахівців і «важкої» техніки. Про важливість фіксації цілісних зображень, а не їх частин, висловлювався М.Я. Рудинський, який вважав, що тільки так можна здійснити в майбутньому більш-менш точну інтерпретацію петрогліфів Кам'яної Могили. Також співробітники експедиції здійснили перший топографічний план пам'ятки. Зафіксували її вигляд у понад 600 фотографіях. Загалом же, дослідні роботи, проведені Мелітопольсько-Терпіннівською експедицією на Кам'яній Могилі у 1950-х рр., можна вважати першими масштабними та ґрунтовними дослідженнями пам'ятки.

Оскільки будівництво водосховища було «заморожене», Кам'яна Могила вціліла і досі залишається об'єктом наукових досліджень. Те, що пам'ятка збереглась у тому вигляді, який застав М.Я. Рудинський у 1950-х рр., стало можливим завдяки активній охоронній діяльності дослідника. Саме М.Я. Рудинський став ініці-

атором створення на Кам'яній Могилі заповідника Академії наук, дуже важко просував це питання, долаючи численні бюрократичні перепони. Крім того він займався популяризацією пам'ятки: писав статті, читав лекції, проводив екскурсії, щоб долучити місцеве населення до культурної та історичної спадщини їхнього краю. Його зусилля не були марними, а його захоплення пам'яткою передавалось іншим. З листа школярів Терпіннівської с/ш до Є.Я. Рудинської: «*Наш кружок совсем недавно ходил в поход на Каменную Могилу. Целью нашего похода было провести воскресник: очистит территорию от мусора и возобновит надписи на гротах и пещерах. ... надписи и обозначения на плитах, сделанные Михаилом Яковлевичем, уже почти совсем стерлись, а названий гротов нет совсем. Можно ли нам обновить эти надписи? Если да, мы во время весенних каникул обязательно это сделаем*» (Листи Є.Я. Рудинській, арк. 3).

Гладилін В.М. До питання про вік наскальних рисунків Кам'яної Могили // Археологія. — К., 1964. — Т. XVI. — С. 82—88.

Даниленко В.М. Кам'яна Могила. — К.: Наукова думка, 1986.  
Довженко А.П. Дневниковые записи. 1939—1956. — Харьков: Фолио, 2013.

Михайлов Б.Д. До історії вивчення Кам'яної Могили // Древности степного Причерноморья и Крыма. Сб. науч. трудов. — Запорожье, 1992. — III. — С. 24—32.

Михайлов Б.Д. Петрогліфи Кам'яної Могили: Семантика. Хронологія. Інтерпретація. — Запоріжжя: Дике поле, 1999.

Отрощенко В.В. Роль мотивов изображений Гямигая в определении древней истории Нахчывана // Naхcivan: ilk uşayış və şəhərsalma yeri kimi. — Naхcivan, 2012. — С. 85—94.

Рудинский М.Я. Каменная Могила // Краткие сообщения Института археологии АН Украины. — К., 1952. — Вып. 1. — С. 21—31.

Рудинский М.Я. Каменная Могила // Краткие сообщения Института археологии АН Украины. — К., 1953. — Вып. 2. — С. 69—71.

Рудинский М.Я. К вопросу о наскальных изображениях Каменной Могилы // Краткие сообщения Института археологии АН Украины. — К., 1956. — Вып. 5. — С. 64—70.

Рудинский М.Я. Петроглифический комплекс Каменной Могилы // Краткие сообщения Института археологии АН Украины. — 1957. — Вып. 7. — С. 20—31.

Рудинський М.Я. Кам'яна Могила. — К.: АН УРСР, 1961.

Рудинська Є.Я. Кам'яна Могила. — К.: Мистецтво, 1967.

### Архівні матеріали

Ефименко П.П. Комплекс археологических памятников в районе Каменной Могилы // НА ІА НАНУ. — 1951. — Ф62, опис 1. — № 153. — арк. 17—21.

Звернення від 22.07.1952 р. М.Я. Рудинського до П.П. Єфименка // НА ІА НАНУ. — Ф30. — № 73/8. — арк. 1—2.

Звернення М.Я. Рудинського до школярів та ін. // НА ІА НАНУ. — Ф30. — № 97.

- Кам'яна Могила. Видатна пам'ятка приазовського півдня УРСР // НА ІА НАНУ. — Ф30. — № 95.
- Лист до Ващуків*, с. Ново-Філіповка від 27.05.1953 р. // НА ІА НАНУ. — Ф30. — Листування у справах Кам'яної Могили 1953—1957 рр.
- Лист від 10.07.1953 р.* // НА ІА НАНУ. — Ф30. — Листування у справах Кам'яної Могили 1953—1957 рр.
- Лист до голови* Терпінівської сільради від 10.08.1953 р. // НА ІА НАНУ. — Ф30. — Листування у справах Кам'яної Могили 1953—1957 рр.
- Лист до В.Ф. Пешанова* від 20.11.1953 р. // НА ІА НАНУ. — Ф30. — Листування у справах Кам'яної Могили 1953—1957 рр.
- Лист до Ващуків*, с. Ново-Філіповка від 20.11.1953 р. // НА ІА НАНУ. — Ф30. — Листування у справах Кам'яної Могили 1953—1957 рр.
- Лист до голови* Терпінівської сільради від 30.11.1953 р. // НА ІА НАНУ. Листування в справі охорони Кам'яної Могили, жовтень—грудень 1953 р. — Ф30. — № 95.
- Лист від 09.02.1954 р.* до Федора Михайловича // НА ІА НАНУ. — Ф30. — Листування у справах Кам'яної Могили 1953—1957 рр.
- Лист від 13.03.1954 р.* до М.О. Алексеєва, Мелітополь // НА ІА НАНУ. — Ф30. — Листування у справах Кам'яної Могили 1953—1957 рр.
- Лист до І.А. Миколаєнка*, охоронця, від 26.03.1954 р. // НА ІА НАНУ. — Ф30. — Листування у справах Кам'яної Могили 1953—1957 рр.
- Лист в Одесу від 09.11.1954 р.* // НА ІА НАНУ. — Ф30. — Листування у справах Кам'яної Могили 1953—1957 рр.
- Лист зам. голові* ВК Мелітопольської ради депутатів трудящих від 17.03.1955 р. // НА ІА НАНУ. Листування в справі охорони Кам'яної Могили, жовтень—грудень 1953 р. — Ф30. — № 95. — арк. 20.
- Лист від 25.04.1955 р.* до Н.Й. Волчкової, Мелітопольський музей // НА ІА НАНУ. — Ф30. — Листування у справах Кам'яної Могили 1953—1957 рр.
- Лист до Олександра Миколайовича* від 12.03.1956 р. // НА ІА НАНУ. — Ф30. — Листування у справах Кам'яної Могили 1953—1957 рр.
- Лист до Антона Йосиповича* від 10.07.1957 р. // НА ІА НАНУ. — Ф30. — Листування у справах Кам'яної Могили 1953—1957 рр. — № 77/1.
- Лист до А.М. Гофмана* від 15.07.1957 р. // НА ІА НАНУ. — Ф30. — Листування у справах Кам'яної Могили 1953—1957 рр. — № 77/1.
- Лист до начальника товарної станції* Мелітополь від 02.08.1957 р. // НА ІА НАНУ. — Ф30. — Листування у справах Кам'яної Могили 1953—1957 рр. — № 77/1.
- Листи С.Я. Рудинській* від школярів // НА ІА НАНУ. — Ф30. — № 97.
- Наказ № 79* ІА АН УРСР від 21.06.1957 р. // НА ІА НАНУ. — Ф30. — № 77/2.
- Повідомлення Рудинського М.Я.* про наслідки відрядження до Запоріжжя і Мелітополя в справі охоронних заходів на заповідній території «Кам'яна Могила» між 24.09 та 30.10.1955 р. // НА ІА НАНУ. — Ф30. — № 91/2.
- Подання А.М. Гофману* від 17.06.1958 р. // НА ІА НАНУ. — Ф30. — № 77/1.
- Подання Рудинського М.Я.* до директора ІА АН УРСР С.І. Бібікова від 11.01.1956 р. // НА ІА НАНУ. — Ф30. — № 76/2. — арк. 10.
- Протокол № 9.* Протоколи засіданий Ученого Совету за 1952 г. // НА ІА НАНУ. — Адмін. — № 1952/35. — книга № 3.
- Розпорядження Ради Міністрів* УРСР №676-р від 07.07.1954 р. // НА ІА НАНУ. — Ф30. — № 75/2. — арк. 32.
- Рудинський М.Я.* Отчет Мелітопольско-Терпеньеvской экспедиции за 1951 г. // НА ІА НАНУ. — Фонд експедицій. — 1951/6.
- Рудинський М.Я.* До питання про заповідник // НА ІА НАНУ. — 1952а. — Ф30. — № 76/2. — арк. 1—3.
- Рудинський М.Я.* До утворення заповідника Кам'яна Могила (датований 07.07.1953 р. // НА ІА НАНУ. — Ф30. — № 91.
- Рудинський М.Я.* Результати відрядження в питаннях охорони Кам'яної Могили між 13 і 28 жовтнем 1953 р. // НА ІА НАНУ. — Ф30. — № 91/1.
- Рудинський М.Я.* Щодо роботи Мелітопольсько-Терпінівської експедиції // НА ІА НАНУ. — 1956. — Ф30. — № 76/2. — арк. 12—16.
- Рудинський М.* Мелітопольсько-Терпінівська експедиція ІА АН УРСР. Попередній звіт про роботи, здійснені на Кам'яній Могили в липні—серпні 1956 р. // НА ІА НАНУ. — 1957а. — Ф30. — № 76. — арк. 32.
- Щоденник* Мелітопольсько-Терпінівської експедиції. М.Я. Рудинський // НА ІА НАНУ. — 1951/6. — зошит № 1, № 2.

Надійшла 19.09.2017

*И.Г. Тарасенко*

*Младший научный сотрудник редакционно-издательского отдела  
Института археологии НАН Украины, iryna\_tarasenko@ukr.net*

## К ИСТОРИИ СПАСАТЕЛЬНЫХ ИССЛЕДОВАНИЙ НА КАМЕННОЙ МОГИЛЕ В 1950-х гг.

Каменной Могиле посвящен значительный научный материал. Основными ее исследователями считают О.Н. Бадера, В.Н. Даниленко, М.Я. Рудинского, В.М. Гладиллин, Б.Д. Михайлова. История изучения Каменной Могили начинается с конца XIX в. и продолжается сегодня, однако до сих пор не существует специального исследования на эту тему.

Данная статья посвящена спасательным археологическим исследованиям на Каменной Могиле в 1950-х гг., обусловленным строительством Молочанского водохранилища. Работы осуществлялись Мелітопольско-Терпеньеvской экспедицией ИА АН УССР под руководством д. и. н. М.Я. Рудинского.

Основное усилие этих исследований было направлено на открытие плит с рисунками и их фиксацию. За пять полевых сезонов было открыто и описано значительное количество изображений на каменных плитах, как известных ранее, так и новых (более 50). Для осуществления этой задачи было проделано сложную крепежную ра-

боту, с подключением специалистов и «тяжелой» техники. О важности открытия всего изображения целиком высказывался М.Я. Рудинский, который считал, что только так можно осуществить в будущем более-менее точную интерпретацию рисунка. Также сотрудники экспедиции осуществили первый топографический план памятника. Зафиксировали его вид в более чем 600 фотографиях.

Поскольку строительство водохранилища было «заморожено», Каменную Могилу не уничтожили. У М.Я. Рудинского появилась возможность активно заниматься вопросом охраны памятника. Именно он стал инициатором создания на Каменной Могиле заповедника Академии наук. Кроме того, он писал статьи, читал лекции, проводил экскурсии, чтобы приобщить население к культурному и историческому наследию их края.

По сравнению с предыдущими годами, работы Мелитопольско-Терпеньевской экспедицией в 1950-х гг. можно считать первыми масштабными и основательными исследованиями памятника.

*К л ю ч е в ы е с л о в а:* Каменная Могила, М.Я. Рудинский, А.П. Довженко, исследования на новостройках, 1950-е гг., Мелитопольско-Терпеньевская экспедиция ИА АН УССР, архивные материалы.

*Iryna H. Tarasenko*

*Research associate of the Editing and Publishing Department of the Institute of Archaeology, the National Academy of Sciences of Ukraine, iryna\_tarasenko@ukr.net*

## HISTORY OF RESCUE STUDIES AT KAMIANA MOHYLA IN 1950s

A great number of research works is devoted to Kamiana Mohyla. Its main researchers are O.M. Bader, V.M. Danylenko, M.Ya. Rudynskiy, V.M. Hladylin, and B.D. Mykhailov. The history of the study of Kamiana Mohyla begins at the end of the 19<sup>th</sup> century and lasts until today, though, there is no special study on this topic so far.

This article is devoted to the rescue archaeological research at Kamiana Mohyla in the 1950s due to the construction of the Molochansk reservoir. The works were carried out by the Melitopol-Terpinia Expedition of the Institute of Archaeology, the Academy of Sciences of the Ukrainian SSR headed by DSc. M.Ya. Rudynskiy.

The main effort of these studies was aimed at the discovery of plates with patterns and at their recording. During five field seasons, a significant number of images on stone slabs, both known before, and new (over 50) were discovered and described. To accomplish this task, a complicated mounting work was done, with enlisting the services of the specialists and «heavy» equipment. The importance of revealing the whole image was suggested by M.Ya. Rudynskiy, who believed that this was the only way to make more or less accurate interpretation of the picture in the future. The expedition researchers also carried out the first topographical plan of the monument. They recorded its appearance in more than 600 photographs.

Since the construction of the reservoir was frozen, Kamiana Mohyla was not destroyed. M.Ya. Rudynskiy was actively involved in the issue of monument's protection. It was he who initiated the creation of the Preserve of the Academy of Sciences at Kamiana Mohyla. In addition, he wrote articles, gave lectures and excursions to introduce the population to the cultural and historical heritage of their land.

Compared with previous years, the work of the Melitopol-Terpinia Expedition in the 1950s can be considered the first large-scale and thorough research of the monument.

*К е у о р д с:* Kamiana Mohyla, M.Ya. Rudynskiy, O.P. Dovzhenko, research at new buildings, the 1950s, the Melitopol-Terpinia Expedition of the Institute of Archaeology, the Academy of Sciences of the USSR, archival materials.

## References

- Danylenko V.M. Kamiana Mohyla. Kyiv: Naukova dumka, 1986.
- Dovzhenko A.P. Dnevnikovyye zapisi. 1939-1956. Kharkiv: Folio, 2013.
- Hladylin V.M. Do pytannia pro vik naskelnykh rysunkiv Kamianoi Mohyly. *Arkheolohiia*. Kyiv, 1964, vol. XVI, pp. 82-88.
- Mykhailov B.D. Do istorii vyvchennia Kamianoi Mohyly. In: *Drevnosti stepnoho Prichernomoria i Kryma*. Zaporizhzhia, 1992, vol. III, pp. 24-32.
- Mykhailov B.D. Petrohlify Kamianoi Mohyly: Semantyka. Khronolohiia. Interpretatsiia. Zaporizhzhia: Dyke pole, 1999.
- Otroshchenko V.V. Rol motivov izobrazhenii Giamigaia v opredelenii drevnei istorii Nakhchyvana. In: *Naxcivan: ilk yaşayış və şəhərsalma yeri kimi*. Naxcivan, 2012, pp. 85-94.
- Rudynskiy M.Ya. Kamennaia Mogila. *Kratkie soobshcheniia Instituta arkheologii AN Ukrainy*. Kyiv, 1952, iss. 1, pp. 21-31.
- Rudynskiy M.Ya. Kamennaia Mogila. *Kratkie soobshcheniia Instituta arkheologii AN Ukrainy*. Kyiv, 1953, iss. 2, pp. 69-71.
- Rudynskiy M.Ya. K voprosu o naskalnykh izobrazheniiakh Kamennoi Mogily. *Kratkie soobshcheniia Instituta arkheologii AN Ukrainy*. Kyiv, 1956, iss. 5, pp. 64-70.
- Rudynskiy M.Ya. Petroglificheskii kompleks Kamennoi Mogily. *Kratkie soobshcheniia Instituta arkheologii AN Ukrainy*. Kyiv, 1957, iss. 7, pp. 20-31.
- Rudynskiy M.Ya. Kamiana Mohyla. Kyiv: AN URSR, 1961.
- Rudynska Ye.Ya. Kamiana Mohyla. Kyiv: Mystetstvo, 1967.