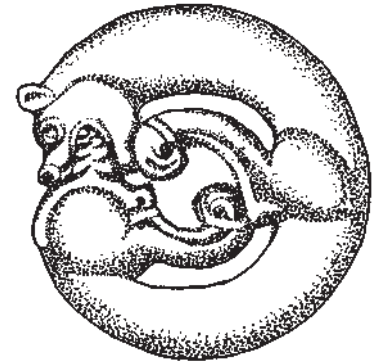


С.Д. Крижицький, О.В. Каряка \*



## ДО ІСТОРІЇ СТВОРЕННЯ ЗАГАЛЬНОГО ПЛАНУ АРХІТЕКТУРНО- БУДІВЕЛЬНИХ ЗАЛИШКІВ ОЛЬВІЇ

*Стаття присвячена послідовному опису історії виникнення та розвитку складання загальних топографічних планів Ольвії Понтійської, а також створенню загального дискретного плану ольвійського городища. Висвітлено основні складові частини та джерела створення цього плану. Подано стислу характеристику головних об'єктів архітектурних залишків розкопаних ділянок, що включено до загального плану цієї античної пам'ятки.*

*Ключові слова:* Ольвія Понтійська, історія археології, історія досліджень, генеральний план, топозйомка, архітектурні залишки.

Однією з найскладніших категорій джерел при дослідженні античних міст і поселень є картографічні. Складнощі в роботі з ними виникають, починаючи від інтерпретації зображень і закінчуючи створенням генеральних планів окремих пам'яток. Загальних планів Ольвії відомо близько півтора десятка. Це й зображення городища першої чверті XIX ст. і сучасні інструментальні плани. Однак генерального плану цієї античної пам'ятки, створеного на основі топографічного плану з урахуванням сучасного стану розкопаних ділянок та узагальненням картографічних матеріалів минулого, досі не існує. Отже, завдання цієї статті — висвітлити основні етапи процесу створення такого плану Ольвії.

Для досягнення цього зауважимо:

По-перше, загальний план великої пам'ятки з позначенням розташування відкритих на ньому археологічних об'єктів має бути зроблений на основі топографічного плану, виконаного в

масштабі, що дозволяє об'єднувати достатню кількість принципово важливих деталей старовинних споруд і об'єктів та одночасно з цим давати чітке уявлення про рельєф сучасної топографічної поверхні, що їх оточує. Вирішення такого завдання значно полегшується в останні десятиліття завдяки можливості використання комп'ютерів для графічної обробки польових креслень, швидкого їх масштабування та пошарового зведення у загальні плани. Принципове значення в цьому процесі мають використання інструментальних можливостей ГІС-програм та залучення графічних зображень сучасної земної поверхні, здобутих в результаті дистанційного зондування, що знаходяться у вільному доступі в мережі Інтернет.

Генеральний план пам'ятки археології передбачає графічну фіксацію архітектурно-археологічних об'єктів на місцевості в межах від того чи іншого конкретного комплексу до плану поселення або міста в цілому. Вибір масштабу відрізняється від прийнятих у картографії і залежить від мети дослідження, розмірів генплану в натурі і забезпечення необхідного ступеня деталізації зображення. Сучасні можливості використання ГІС-програм знімають це обмеження з масштабом. Але, одночасно з цим, вибір масштабу принципово важливий для створення паперових креслень, де процес графічної фіксації здійснюється вручну креслярем. При подальшій оцифровці креслень та географічній прив'язці цих планів в ГІС-програмах можлива будь-яка ступінь деталізації та використання будь-яких масштабів. Як показав досвід розкопок Ольвії, для подібних архітектурно-археологічних пам'яток найбільш прийнятними дрібномасштабними планами є масштаби від 1:500 і вище та великомасштабні — нижче 1:500. Звідси випливає, що комплекс креслеників генплану по суті складається з двох частин:

\* КРИЖИЦЬКИЙ Сергій Дмитрович — провідний науковий співробітник відділу античної археології, член-коресподент НАН України, доктор архітектури, [sdksdk21@gmail.com](mailto:sdksdk21@gmail.com)

КАРЯКА Олександр Віталійович — завідувач відділу Науковий архів Інституту археології НАН України, [akarjaka@ukr.net](mailto:akarjaka@ukr.net)

об'єднуючої загальної (умовно дрібномасштабної) і детальної (умовно великомасштабної), в якій фіксуються окремі споруди і конструкції.

По-друге, особливістю генпланів архітектурно-археологічних об'єктів, що досліджуються, є систематичні доповнення, а іноді і зміни тих або інших елементів планування і конструкцій відповідно до отримання нової інформації під час досліджень. Таким чином виникає серія дискретних зображень стану пам'ятки на той чи інший час її існування. Яскравий зразок подібної ситуації являє собою Ольвія, кількість дискретних генпланів будівельних залишків якої налічує, як вже відмічалось, близько півтора десятка, що накопичилися протягом майже двох століть.

Коротко розглянемо історію формування генплану Ольвійського городища. Створення містобудівного плану Ольвії стало метою вже у перших дослідників античного міста, які при відвідинах «урочища Ста могил» знайомилися також із залишками городища. На той час — початок XIX ст. — там ще виднілися на поверхні рештки античних споруд, а також численні різноманітні заглиблення, котрі виникли внаслідок добування будівельного каменю із споруд античного міста. Цей процес почався ще з кінця XV ст. в часи правління кримського хана Менглі Гірея і продовжувався при будівництві фортеці Очакова, а з кінця XVIII ст. — здійснювався мешканцями с. Іллінське, зазначав — Парутино (Карасєв 1956, с. 10 і сл., 31). Ще Б.В. Фармаковський, майже на сто років пізніше створення перших планів у 1913 р., відмічав: *«остатки древнього города обращены были промышленниками в каменоломню»* (Фармаковский 1913, с. 3, 4). В результаті цього процесу на початку XIX ст. для перших картографів, які склали плани ольвійського городища, лишилися головним чином рештки траншей від вибірок мурів і нечисленні залишки захисних споруд в північній та західній ділянках римської цитаделі.

У XIX ст. було створено дев'ять планів<sup>1</sup>: І.С. Бориславського (1809—1811), П.І. Кеппена (1819, 1821), І.М. Муравйова-Апостола (1823), І. Бларамберга (1822), А.С. Уварова (1848, 1851 — 2 плани), К. Прудіуса (60-ті рр. XIX ст.), А.П. Чиркова (1863), С.С. Верлінга (кінець XIX ст.). З них — сім планів (за виклю-

ченням планів І.С. Бориславського, нещодавно знайденого, котрий, можливо, послужив основою для інших ранніх планів Ольвії (Тункина 2002, с. 440—442, рис. 108—111) та С.С. Верлінга (Крыжицкий 1985, с. 35 і сл.), були детально проаналізовані О.М. Карасьовим (Карасев 1956). Аналітичне осмислення планів городища XIX ст. почалося раніше, як видно з 1902 р., з початком систематичних розкопок Б.В. Фармаковського, коли почали створюватись і накопичуватись численні великомасштабні обмірні плани архітектурно-будівельних залишків. Це стало певною основою для більш-менш надійної інтерпретації тих чи інших об'єктів, зображених на ранніх планах городища. Після О.М. Карасьова цієї теми неодноразово торкалися і інші дослідники (Крыжицкий 1985, с. 17 і сл., 33 і сл.; Ратнер 1990; Папанова 1996; Золотарев, Буйских 1997; Назарчук 1999; 2007; Тункина 2000; 2002; Каряка 2012).

Проте ідентифікувати на місцевості абсолютну більшість будівельних залишків, позначених на цих планах, крім деяких траншей від вибірок фортифікаційних споруд<sup>2</sup>, не вдалося через розбіжності поміж планами І.С. Бориславського, П.І. Кеппена, І.П. Бларамберга, І.М. Муравйова-Апостола (Каряка 2012, рис. 1) (рис. 1). Найбільш яскравим прикладом суперечності інтерпретацій різних дослідників є, зокрема, т. зв. «пристань» та «водопроводы» (Крыжицкий 1984, с. 37 і сл.; Крыжицкий 1985, с. 17 і сл.; Каряка 2012). Будівельні залишки на денній поверхні городища, котрі намагались зафіксувати на своїх планах перші дослідники, були остаточно розібрані впродовж XIX — початку XX ст.

Загальною особливістю планів XIX ст. була відсутність лінійних горизонталей, замість котрих рельєф зображувався «берг-штрихами», і деталізація позначених на планах об'єктів та рельєфу були відсутні. У зв'язку з цим, визначити конкретне призначення зафіксованих на планах решток будівель досить проблематично.

Принципово новим етапом у створенні загального плану городища стає кінець XIX ст., коли з'являється план С.С. Верлінга<sup>3</sup> (рис. 2).

<sup>1</sup> Відносно повне зведення планів Ольвії див.: Папанова 2006, с. 8 і сл., рис. 1 і сл. Стосовно планів XIX ст. існують різні точки зору відносно їх першооснов (Карасєв 1956; Крыжицкий 1985, с. 35 і сл.; Тункина 2002, с. 440 і сл.). Це питання дискусійне і нині має значення лише в історіографічному аспекті.

<sup>2</sup> Найбільш вдалою спробою ідентифікації була реконструкція плану укріплень ольвійської цитаделі на плані П.І. Кеппена (Карасєв 1956, с. 12—13, рис. 2).

<sup>3</sup> Точна дата появи цього плану невідома. Враховуючи появу лінійних горизонталей лише в другій половині XIX ст. він навряд чи міг з'явитись раніше кінця XIX ст. і пізніше самого початку XX ст., оскільки вирізка з цього плану була опублікована у «Известиях Императорской Археологической комиссии» 13 у 1906 р. (Фармаковский 1906).

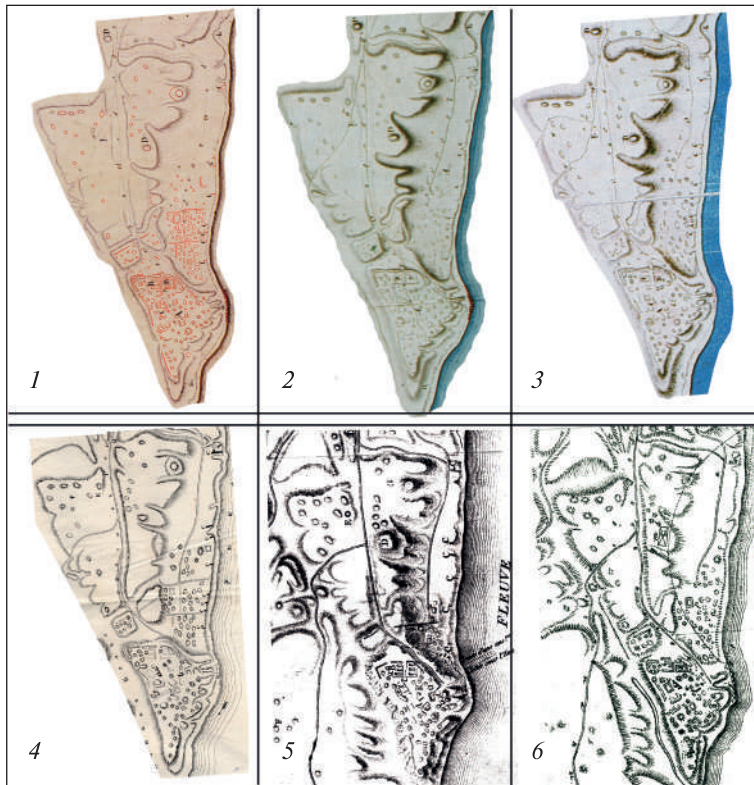


Рис. 1. Найбільш інформативні плани ХІХ ст. (Каряка 2012, рис. 1): 1–3 — І.С. Бориславського; 4 — П.І. Кеппена; 5 — І.П. Бларамберга; 6 — І.М. Муравйова-Апостола

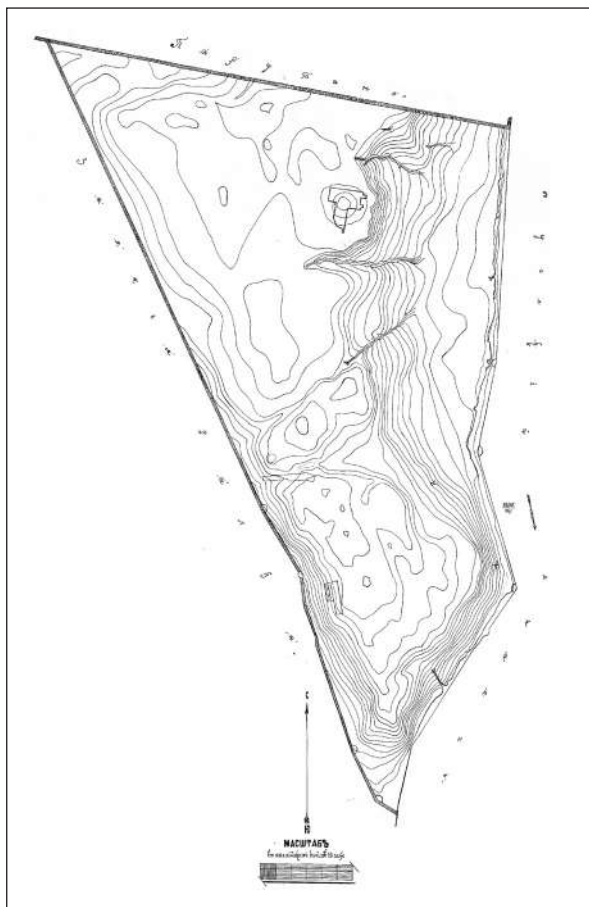


Рис. 2. План С.С. Верлінга (Крыжицкий 1985, с. 38, рис. 5)

Це був перший план Ольвії, в якому замість берг-штрихів для зображення земної поверхні були використані горизонталі. Методика таких креслень з'явилася в картографії в другій половині ХІХ ст. Масштаб вказаного плану становив 10 сажнів в 1 англійському дюймі; горизонталі лінійні, через півсажні за висотою. На цьому плані були позначені місця розташування розкопів перших років досліджень Б.В. Фармаковського — у Верхньому місті — біля Зевсового кургану, північно-західного кута римської цитаделі (один з перших на території городища — розкоп 1902 р.), на Заячій балці — в центрі західної фортечної лінії цитаделі (Крыжицкий 1985, с. 35, рис. 5). Зауважимо, що на оригіналі цього плану, який зберігається в фотоархіві Інституту історії матеріальної культури Російської академії наук (інв. № ІУ 640-646 (6166-6173), окрім контурів розкопів вже у відповідному масштабі було позначено основні виявлені там архітектурні об'єкти, що є першою спробою позначення археологічних залишків на основі загального топографічного плану ольвійського городища. Однак, при цьому даний план було дуже незручно використовувати з багатьох міркувань. Перш за все, використана при його створенні англійська система вимірювання важко корегувалася з більшістю польових креслень, які в майбутньому здебільшого малювались в ме-

тричній системі. При цьому на плані було зображено лише територію городища без величезної ділянки некрополю, на півночі обмежену лише лінією межі селянських ділянок. Але, можливо найголовніше, не дивлячись на відносно правильну локалізацію позначених на цьому плані розкопів Б.В. Фармаковського, на ньому фактично були відсутні точки прив'язки, які використовують для фіксації на планах архітектори та креслярі. Можливо, сам миколаївський міський землемір С.С. Верлінг і знав, де ці точки розташовані, і міг при необхідності «прив'язати» певні нові ділянки, але майбутні креслярі, очевидно, цього не знали і точно розташувати на цьому плані нові ділянки просто не могли. Спроба такої локалізації закономірно призводила б до суттєвих похибок у відстанях і напрямках на багато метрів на місцевості. Очевидним результатом цього стало те, що Б.В. Фармаковський міг лише частково використовувати створений С.С. Верлінгом план (наприклад, вирізка з топографічного плану полосою від Верхнього міста Ольвії до узбережжя Бузького лиману при публікації результатів розкопок ділянки біля Зевсового кургану, очевидно, була знята саме з цього плану С.С. Верлінга<sup>4</sup> (Фармаковский 1906, табл. V). Причому про цей план і його створення Б.В. Фармаковський згадав в суто історіографічному сенсі лише в 1926 р., коли вже були створені ще два більш нових плани (Фармаковский 1926, с. 153), а протягом багатьох років при необхідності використання в публікації загального плану ольвійського городища він використовував копію плану П.І. Кеппена.

Однак, очевидно, потреба в загальному плані всієї пам'ятки ставала з часом все більш актуальною, тому в 1915 р. В.І. Дерьонкіним було створено план з охопленням значно більшої території — включаючи й величезну територію ольвійського некрополю — на захід та на південь від с. Парутине до Широкої балки (рис. 3). Важливо, що на ньому були позначені більшість крупних дореволюційних розкопів Б.В. Фармаковського та т. зв. «пристань» в затопленій частині міста. Але, з незрозумілих причин цей великий план, знов був зроблений в техніці берг-штрихів і не мав жодних реперних точок для топографічних прив'язок на території городища. Цей план автором розкопок

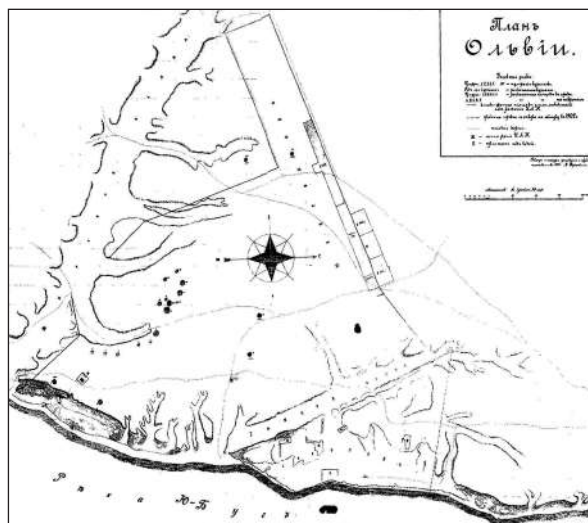


Рис. 3. План В.І. Дерьонкіна (Папанова 2006, с. 44, рис. 19)

було опубліковано лише в 1926 р., більш ніж через десять років після його створення.

Суттєво новим етапом у створенні загального плану ольвійського городища став 1924 р., коли І.Г. Безруковим та М.М. Токарським було перевірено та доповнено генеральний план 1902—1903 рр. (план С.С. Верлінга) та інші креслення 1904—1915 рр. (Фармаковский 1924; 1926, с. 153). На жаль, більшої інформації про сам план на той момент опубліковано не було. Згодом виявилось, що цей план зберігається в архіві Інституту історії матеріальної культури Російської академії наук і являє собою великий докладний топографічний план всієї території ольвійського городища та значної частини її некрополю, на якому земна поверхня була позначена методом горизонталей та схематично позначені майже всі відомі на той момент офіційні розкопи (рис. 4). Але, найголовнішим з точки зору зручності для практичного використання на цьому плані було позначено багато точок «теодолітної прив'язки», завдяки яким на план можна було домальовувати нові розкриті ділянки що були в процесі досліджень. Порівняно з попередніми загальними планами Ольвії, І.Г. Безруковим та М.М. Токарським було здійснено величезну роботу і вперше за більш ніж столітній період дослідження пам'ятки було створено дійсно придатний для наукового просторового аналізу топографічний план. Однак, розуміючи цінність і важливість такого плану Б.В. Фармаковський вже в першій публікації зазначив: «План в целом может быть издан только по окончании исследования Ольвии. По мере хода работ будут сообщаться некоторые части плана, необходимые

<sup>4</sup> До речі, цікаво, що на цьому кресленні загальний масштаб перероблений під метричну систему, а позначені висоти горизонталей залишилися ті ж самі від сажнів, але їх підписи перераховані в метри.



Рис. 4. План І.Г. Безрукова та М.М. Токарського 1924 р. Територія городища (з фотокопії в архіві Державної академії історії матеріальної культури Російської академії наук, інв. № 78543)

для *получення представления о местоположении исследования отдельных лет*» (Фармаковский 1926, с. 154). Отже, публікацію цього плану, судячи зі сказаного, було відкладено на довго. На жаль, цей план недоступний і сьогодні<sup>5</sup>, що закономірно призвело до створення вже принципово нового за своєю якістю та точністю топографічного плану А.С. Скрипки в 1958 р.

До цього, у 1948 р. О.М. Карасьовим в статті, присвяченій розташуванню оборонних споруд ольвійського городища, було опубліковано план з позначенням основних ділянок розко-

<sup>5</sup> Ще представники Всеукраїнського археологічного комітету при Всеукраїнській Академії наук, численними листами наполегливо прохали надати їм та Одеському історико-археологічному музею копію цього плану. Переважна більшість цих листів залишились без відповіді. Навіть Л.М. Славін під час свого переїзду з Ленінграду до Києва в 1938 р. такої копії плану пам'ятки, створеного І.Г. Безруковим та М.М. Токарським, з собою взяти не зміг, хоча на той момент він вже був офіційним керівником Ольвійської експедиції.

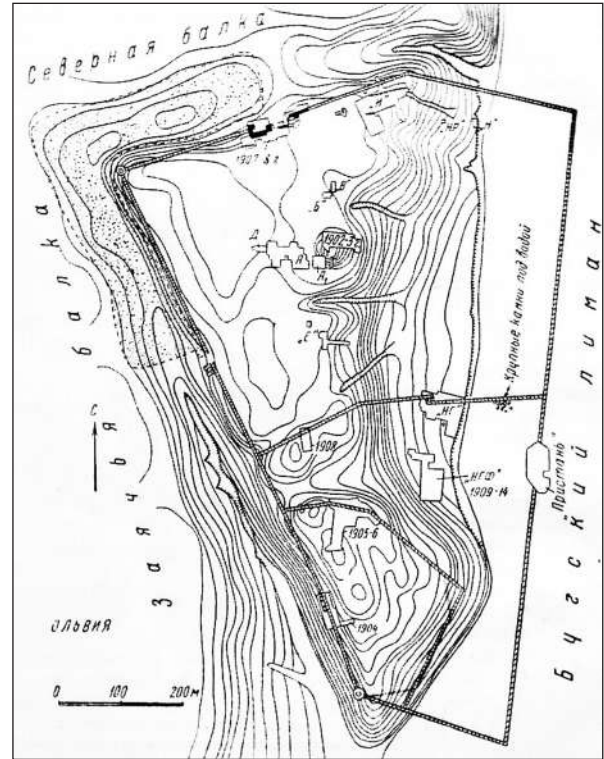


Рис. 5. План О.М. Карасьова (Карасев 1948, с. 30, рис. 4)

пів, які досліджувалися до 1947 р. (рис. 5). При цьому на території міста не були показані траншеї від вибірок оборонних murів та розкопів І.Е. Забеліна та В.Г. Тізенгаузена, а також деякі деталі рельєфу (Карасев 1948, с. 30, рис. 4). Є всі підстави вважати, що О.М. Карасьов для цієї ілюстрації взяв за основу саме створений в середині 20-х років ХХ ст. топографічний план І.Г. Безрукова та М.М. Токарського, який зберігався в архіві Інституту історії матеріальної культури Російської академії наук, відповідно зменшивши масштаб та видаливши зайві для його публікації деталі. Результатом використання цього плану стало розміщення на ньому контурів 13 розкопів. Це розкопи житлових кварталів головним чином елліністичного часу на ділянках: «НР», «И», «Б», «В», «А», «НГ», «НГФ» та інших споруд: «Північної брами», «Зевсового кургану», розкопів «Е», «1908 р.», «1905—1906 рр.», «1904 р.». Крім того, на території затопленої частини міста було позначено два об'єкти під водою — «велике каміння» і т. зв. «пристань», а також запропонована схематична графічна реконструкція плану захисних ліній міста двох основних періодів існування міста (догетського і післягетського) з показом, крім північної міської брами, західної (на той час ще не знайденої), а також частини міста, зруйнованої лиманом.

В решті, в середині 50-х років ХХ ст., оскільки численні описані нами плани через низку різноманітних причин були недосяжні або непридатні для використання в польовій та науковій роботі, а коло розкритих залишків та добутих матеріалів постійно зростало, Л.М. Славіним, на той момент керівник Ольвійської експедиції Інституту археології Академії наук УРСР, знову було піднято питання про необхідність створення повноцінного точного топографічного плану городища Ольвія та прилеглої до нього території. В результаті між Інститутом археології Академії наук УРСР та «Укрінгізом» було укладено договір (№ 5078 від 07 травня 1958 р.) про складання відповідного топографічного плану окресленої території. Цю роботу проводили за всіма належними на той час методичними вимогами у відповідності до інструкції<sup>6</sup> з міської зйомки 1940 р.

Наслідком цього стало проведення бригадою геодезистів під керівництвом старшого інженера А.С. Скрипки при консультації археологів Л.М. Славіна, В.В. Лапіна, А.В. Буракова протягом літа 1958 р. топографічної зйомки на площі 41,5 га. За результатами даної роботи було зроблено типовий звіт, що містив загальну частину, стислий опис топографічних умов, загальної форми городища і його природних меж на основі перепаду висот, технічне завдання, каталог реперів, відомість координат й інші необхідні технічні документи. Головним досягненням цієї роботи було створення професійного топографічного плану території городища Ольвія на 11 окремих картонних планшетах в масштабі 1:500 з лінійними горизонталями через 0,5 м (Науковий архів Інституту археології НАН України, Ф. експ., 1958/10а, додаток 5, ст. 2).

Окрім точного і детального плану топографічної поверхні городища важливим підсумком роботи топографів стало нанесення на план координатної сітки. На її основі згодом було запропоновано координатну сітку городища, яка складається із великих 100-метрових квадратів, які позначаються з півночі на південь буквами алфавіту, від «А» — до «М» і римськими цифрами із заходу на схід від «І» до «Х» (Крыжицкий 1985, рис. 7). У свою чергу кожен стометровий квадрат складається з чо-

тирьох сотень 5-метрових квадратів, нумерація яких позначена арабськими цифрами із заходу на схід і з півночі на південь. Це суттєво спрощувало дослідникам просторову фіксацію окремих ділянок та винайдених стародавніх решток. Прив'язка окремих об'єктів до цих великих квадратів в майбутньому стала традиційною і стала свого роду стандартом в наукових документах, звітах та численних публікаціях. Головним технічним засобом нової системи прив'язки була закладка на поверхні пам'ятки 34 реперів та 13 металевих знаків (з описом їх технічних характеристик та методики встановлення) — точок, що використовують для фіксації майбутніх вимірювань та креслень.

Окремим, особливим пунктом було зроблено опис ділянок відомих на той час розкопів та перелік основних контурів розкритих об'єктів (Науковий архів Інституту археології НАН України, Ф. експ., 1958/10а, додаток 5, с. 20—21). Головним чином на плані було позначено контури ділянок, напрямки вулиць, кути окремих кварталів та великих будинків, контури визначених крупних об'єктів. У межах території розкопів рельєф топографічної поверхні не відображали, але було зроблено необхідну систему локальних прив'язок з позначенням деяких точок для подальшої фіксації об'єктів нових розкопів. Також на плані було зроблено численні позначки висот (як реперів, так і окремих помітних точок), що значно спрощувало ці вимірювання в майбутньому. Роздільна здатність цього плану у два рази вища за план С.С. Верлінга.

На основі плану А.С. Скрипки зроблені такі схематичні плани: відкритих частин вулиць еліністичного часу (Крыжицкий 1985, рис. 39); розкопів, де був зафіксований культурний шар *in situ* перших століть н. е. (Крыжицкий 1985, рис. 68); розташування основних розкопів (Крыжицкий 1985, рис. 7, с. 43—47).

На останньому з них (рис. 6) розкопи позначені римською нумерацією (Крыжицкий 1985, рис. 7, с. 43—47): I — розкоп північних воріт міста; II — ділянка «И»; III — ділянка «НР»; IV — ділянка «С-3»; V — розкопи «Б—В»; VI — розкоп «Зевсів курган»; VII — ділянка «АГД» і «Західний теменос»; VIII — ділянки «Східний теменос» і «Велика стоя агори»; IX — розкоп «Дикастерій»; X — «Західна брама»; XI — 4 розкопа ольвійського «передмістя»; XII — «Центральний квартал» і квартали, розташовані на південний захід від агори; XIII — «Східний торговельний ряд»; XIV — «Гімнасій» (?); XV — ділянка «НГЦ»; XVI — ділянка «НГ»; XVII — ді-

<sup>6</sup> Точна дата появи цього плану невідома. Враховуючи появу лінійних горизонталей лише в другій половині ХІХ ст. він навряд чи міг з'явитися раніше кінця ХІХ ст. і пізніше самого початку ХХ ст., оскільки вирізка з цього плану була опублікована у «Известиях Императорской Археологической комиссии» Вып. 13 у 1906 р.

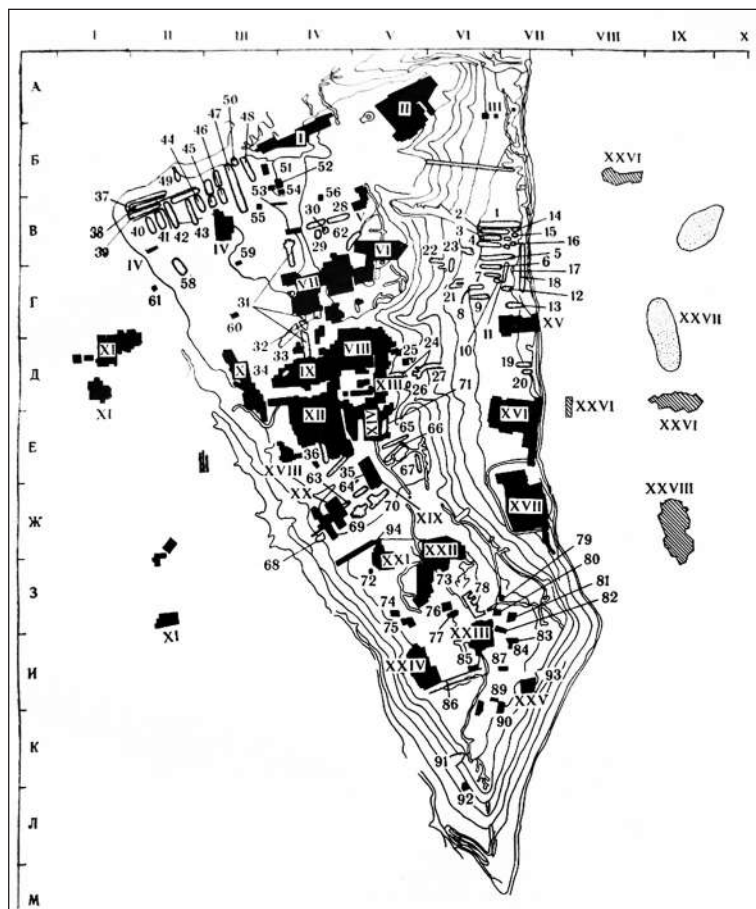


Рис. 6. План С.Д. Крижицького (Крыжицкий 1985, рис. 7)

лянка «НГФ»; XVIII — розкоп «К»; XIX — розкоп 1908 р. на центральній підвищеності Верхнього міста; XX — ділянка «Р-19»; XXI — ділянка «М»; XXII — розкоп північно-східної ділянки оборони цитаделі; XXIII — ділянка «Л»; XXIV — ділянка оборони на Заячій балці; XXV — ділянка «Р-25»; XXVI — залишки розвалів оборонних стін у затопленій частині Нижнього міста; XXVII — «амфорні поля»; XXVIII — т. зв. «пристань»; XXIX<sup>7</sup> — ділянка «НГС» (північ); XXX — ділянка «НГС» (південь); XXXI — ділянка «Т-3».

Крім того, на цьому плані були зафіксовані арабською нумерацією 92 поглиблення, форма яких свідчить про їх неприродне походження. Серед них виокремлюються, зокрема, траншеї І.Є. Забеліна — В.П. Тізенгаузена, які були закладені у 1873 р. В Нижньому місті це 12 великих траншей (1—9, 12, 13, 18) глибиною 1,0—3,0 м відносно верха отвалів при ширині 5,0—8,0 м і довжині від 15 до 80 м; у терасовій частині міста — «П»-подібна тран-

шея 22; траншеї 37—48 у Верхньому місті та ін. (Крыжицкий 1985, с. 43—49).

Однак, одночасно з величезною проведеною роботою і консультаціями з археологами, топографічний план 1958 р. не був досконалим і в ході подальших досліджень було виявлено низку певних неточностей в зображенні окремих об'єктів та деталей рельєфу іноді принципового характеру, в поодиноких випадках пропущені залишки старих розкопів. Особливо це важливо у відношенні до місця розташування деяких розкопів І.Є. Забеліна і В.Г. Тізенгаузена 1873 р. Іноді незадовільною була й точність зображення сучасного рельєфу, що особливо помітно в частині Терасного міста — з крутими схилами і значними перепадами висот. Певні проблеми виникали і при необхідності стиковки окремих планшетів для прив'язки сусідніх ділянок<sup>8</sup>.

Все це призвело до необхідності оновлення і уточнення плану, результатом чого було створення нового плану московським топографом

<sup>7</sup> Об'єкти XXIX, XXX, XXXI внесені в план-схему пізніше, за станом на 1999 р. (Крыжицкий и др. 1999, рис. 4).

<sup>8</sup> Поряд з цим поступово зазнавала певного руйнування система реперів у наслідок природної руйнації (ерозія ґрунту, зсуви, дернування і т. п.) а іноді і антропогенного впливу.

Д.Б. Біленьким у 1989 р., який врахував та виправив багато з окреслених помилок, а також зробив топозйомку Ольвійського некрополя. На плані Д.Б. Біленького також позначені прив'язки розкопів на місцевості у вигляді контурних зображень найбільш значних мурів та бортів розкопів.

Два описаних топографічних плани — А.С. Скрипки 1958 р. та Д.Б. Біленького 1989 — стали вагомою основою для створення сучасного генерального плану ольвійського городища, який було зроблено в останнє десятиріччя (рис. 7). Цей план базується на обох топографічних та великомасштабних обмірних планах будівельних залишків, відкоригованих за даними супутникової зйомки, і є на сьогодні найбільш детальним і точним, оскільки на ньому зафіксовані не тільки межі розкопів (часто умовні), а безпосередньо визначальні архітектурно-будівельні залишки. Слід зазначити, що на відміну від дрібномасштабних планів поява і накопичення великомасштабних обмірних планів окремих об'єктів і на їх базі корегування дрібномасштабних планів почалося на століття пізніше появи перших планів — з початком у 1902 р. систематичних розкопок ольвійського городища під керівництвом Б.В. Фармаковського.

На цьому робота над генпланом, зрозуміло, не завершена, оскільки не завершені і розкопки ольвійського городища, а сам план потребує подальшого корегування.

Нижче коротко висвітлюємо історію створення комплексу архітектурно-будівельних залишків — об'єктів великомасштабних креслеників — базових матеріалів для дрібномасштабного плану 1958—1989 рр.<sup>9</sup>

Формування комплексу об'єктів генплану Ольвії почалося, як зазначалося вище, з 1902 р. Архітектурно-будівельні залишки, які потрапили в поле зору дослідників до того часу, не отримали досить надійної інтерпретації і на поверхні городища не збереглися (Крыжицкий 1985, с. 42 і сл.; Каряка 2012).

У формуванні комплексу нерухомих архітектурно-будівельних об'єктів Ольвії за ступенем їх інформативності та важливості для експозиції заповідника виокремлюється декілька етапів. Перший з них пов'язаний з по-

чатком в 1902 р. систематичних розкопок на території міста, коли вперше в Ольвії на професійному, практично майже сучасному, рівні (Карасєв 1976, с. 19) Б.В. Фармаковським були виявлені і досліджені об'єкти, які збереглися до нашого часу і отримали надійне відображення у звітній документації.

Надзвичайно фрагментарні до початку розкопок Б.В. Фармаковського археологічні роботи, які проводилися з науковою метою (із таких слід згадати розкопки, або обстеження П.К. Сухтелена<sup>10</sup> (1801 р.), А.С. Уварова (1848 р.), Н. Аркаса і Ф.К. Бруна (1870 р.), І.Є. Забеліна і В.Г. Тізенгаузена (1873 р.), (Крыжицкий 1985, с. 19, 20) не залишили на сучасній денній поверхні будь-які будівельні залишки, які можна було б ідентифікувати. Певне виключення в цьому відношенні являють собою лише траншеї І.Є. Забеліна і В.Г. Тізенгаузена і так звана «пристань». Проте від перших на сучасній поверхні залишилися лише контури розкопів, а стосовно «пристані», то вона спеціально не досліджувалася і в працях фахівців ХІХ — початку ХХ ст. тільки згадувалася під різними назвами (Крыжицкий 1984, с. 36 і сл.).

Роботи експедиції Б.В. Фармаковського продовжувалися до 1926 р. включно. За цей час були розкопані різні і різночасові архітектурно-будівельні споруди та їх фрагменти, головним чином житлові будинки, захисні стіни і башти, поховальні конструкції. А вся графічна документація, в тому числі картографічні матеріали, що з'явилися в ХІХ ст., надходила тільки до Імператорської археологічної комісії і згодом була передана в Державну академію історії матеріальної культури Російської академії наук. Це були картографічні матеріали, а також креслення планів об'єктів, які досліджував Б.В. Фармаковський.

Експедицією Б.В. Фармаковського були розкопані (Карасєв 1976)<sup>11</sup>:

— у 1902—1903 рр. житлові будинки елліністичного часу, що знаходилися під насипом Зевсового кургану, і кам'яний склеп під нею ІІ—ІІІ ст. н. е. (Фармаковский 1904; 1906а);

— у 1904 р. трикамерна вежа ІІ—ІІІ ст. н. е. і куртини елліністичного часу і перших століть н. е. на Заячій балці в районі римської цитаделі (Фармаковский 1904);

<sup>9</sup> Ця тема, історія розкопок Ольвії експедиціями двох наукових центрів — Інституту археології НАН України та Ленінградського відділення Інституту археології Академії наук СРСР, котрі внесли вагомий внесок в дослідження античних міст Північного Причорномор'я, ще чекає свого дослідника.

<sup>10</sup> Проведення П.К. Сухтеленом розкопок в Ольвії за рядом обставин викликає обґрунтований сумнів. Більш детально див.: Тункина 2002, с. 428, 429.

<sup>11</sup> Тут і нижче перераховуються лише основні об'єкти і публікації.



— у 1905—1906 рр. північна і північно-східна стіни римської цитаделі, будівля «казарми» і шарові підвалини елліністичного часу, які на думку Б.В. Фармаковського могли належати храму (?) Аполлона Простата (Фармаковский 1908; 1909);

— у 1907—1908 рр. комплекс північних воріт Верхнього міста Ольвії елліністичного часу (Фармаковский 1910; 1912);

— у 1909—1913 рр. квартал багатих житлових будинків елліністичного часу в Нижньому місті Ольвії (ділянка «НГФ») (Фармаковский 1913; 1914; 1916; 1918);

— у 1924 р.<sup>12</sup> проведені дослідження північно-східної оборонної лінії римської цитаделі і там же відкриті шарові підвалини храму (?) (Фармаковский 1926);

— у 1925 р. виявлено підвалини оборонної стіни в північно-східній частині Верхнього міста (в майбутньому — ділянка «И») (Фармаковский 1926-а);

— у 1926 р. відкриті вимощена частково кругляком Головна поздовжня вулиця Верхнього міста і залишки будинків на захід від неї (ділянка «АГД») (Фармаковский 1929).

Цим закінчився перший етап дослідження архітектурно-будівельних об'єктів. Як видно з їх переліку, етап виявився досить плідним і об'єкти, відкриті на його протязі, склали основу експозиції музею під відкритим небом.

Наступний етап (1927—1932 рр.) став перехідним. У зв'язку з хворобою Б.В. Фармаковського в 1927 р. була створена вчена рада експедиції в складі С.С. Дложевського, М.Ф. Болтенко, Т.Ф. Камінського, І.І. Мещанінова (Фармаковская 1988, с. 189)<sup>13</sup> і організована українсько-російська експедиція. Однак, наукова наступність і стабільність у керівництві Ольвійської експедиції були порушені (про внутрішню організаційну роботу в експедиції, зокрема, в 1930 р., можна отримати уявлення по документам того часу — збереженим прото-

колам засідань вченої ради експедиції (Каряка 2015), що проявилось і в невеликих масштабах розкопок, і в скромних наукових результатах, незрівняних з роботами Б.В. Фармаковського, незважаючи на залучення широкого кола фахівців і студентів, які в подальшому стали відомими вченими<sup>14</sup>. Проте, певним досягненням став початок дослідження в Верхньому місті двох перспективних ділянок житлових кварталів елліністичного часу — «И» та «АГД».

На третьому етапі роботи в 1933—1953 рр. організацію експедиції, враховуючи, як видно, не дуже вдалий минулий досвід, повернули до єдиноначальності; в 1936 р. — експедицію очолив Л.М. Славін (Станицына 1996, с. 10, 11). З 50-х років роботами загону Ленінградського відділення Інституту археології Академії наук СРСР керували Т.М. Кніпович, О.М. Карасьов, О.І. Леві (Карасёв, Леві 1976, с. 22).

Цей етап спільної роботи українсько-російської експедиції був присвячений проведенню масштабних робіт по дослідженню житлових кварталів елліністичного часу на ділянках «И» (Славін 1940) і «АГД» (Славін 1962), відкриттю на ділянці «НГ» в Нижньому місті північної оборонної стіни і башти перших століть н.е., а також житлових кварталів і гончарних печей того ж часу (Славін 1949). Слід також відзначити невеликі роботи в римській цитаделі на ділянці «М», в результаті яких була виявлена північна оборонна стіна цитаделі і розташоване поруч перістильне подвір'я житлового (?) будинку (Кніпович 1956).

З 1935 р. обмірні плани будівельних залишків почали надходити не тільки в Ленінградське відділення Інституту археології Академії наук СРСР, а і в Інститут археології Академії наук УРСР (Станицына 1996, с. 20)<sup>15</sup>. Це було пов'язано з переїздом до Києва Л.М. Славіна і фактичним поділом Ольвійської експедиції на дві частини — київську і ленінградську, а з 1954 р. — і на дві окремі самостійні експедиції (Мир Ольвии 1996, с. 11). В архів Інституту археології Академії наук УРСР стали передаватися оригінали звітів про розкопки співробітників Інституту археології Академії наук УРСР і копії оригіналів звітів співробітників Ленінградського відділення Інституту археоло-

<sup>12</sup> З 1914 по 1923 рр. в зв'язку з Першою світовою війною і революцією розкопки в Ольвії не проводилися. Виключення представляє тільки випадкова експедиція (1920—1921 рр.) С.А. Семенова-Зусера. Однак, недосконала методика, відсутність чіткої наукової мети і необхідного аналізу знецінюють ці розкопки (Крижицький 1985, с. 26).

<sup>13</sup> Судячи зі збережених протоколів засідань Наукової Ради Ольвійської експедиції в 1930 р. склад Ради змінювався (Каряка 2015). Так, до складу Ради в 1930 р. входили (протокол № 2 від 13\08\1930 р.): Ю.П. Крисін (голова), І.І. Мещанінов, Л.М. Скобец, Т.М. Девель, М.Ф. Болтенко (?). Очевидно, змінювалися і голови.

<sup>14</sup> Проведення П.К. Сухтеленем розкопок в Ольвії за рядом обставин викликає обгрунтований сумнів. Більш детально див.: Тункина 2002, с. 428, 429.

<sup>15</sup> Співробітництво в розкопках Ольвії української академічної організації передувало створенню Інституту археології, оскільки почалося ще у 1926 р. (Мир Ольвии 1996, с. 10, 11).

гії Академії наук СРСР, в яких замість великомасштабних обмірних планів додавалися зроблені на їх підставі дрібномасштабні схематичні копії. Відповідно до архіву Ленінградського відділення Інституту археології Академії наук СРСР тепер стали надходити оригінали звітів тільки власних співробітників.

На четвертому етапі (з 1954 р. по т. ч.) експедиції розділилися організаційно на Київську — Інституту археології Академії наук УРСР, що працює по теперішній час (керівники експедиції: Л.М. Славин (1936—1971 рр.), С.Д. Крижицький (1972—1995 рр.), В.В. Крапивіна (1996—2012 рр.), А.В. Буйських (з 2012 р. по т. ч.) і Ленінградську — Ленінградського відділення Інституту археології Академії наук СРСР, що проіснувала до 1989 р. (керівники експедиції: О.М. Карасьов, Є.І. Леві, В.І. Пругло). Відповідно з 1990 р., звітна документація про розкопки в Ольвії надходить лише в Науковий архів Інституту археології НАН України. Таким чином, до 1954 р. дослідження провадилися спільними зусиллями, а відтоді в подальшому двома різними експедиціями (Карасьов, Леві 1976; Крижицький 1985, с. 27 і сл.; Крижицький, Крапивіна 1999). Обом експедиціями було досягнуто суттєвих результатів у дослідженні архітектурно-будівельних об'єктів.

Експедицією Ленінградського відділення Інституту археології Академії наук СРСР розкопані:

— відкритий і досліджений Східний теменос VI—I ст. до н. е. із залишками вівтарів, священних огорож, храмів, майстерні з виготовлення бронзових виробів і терракот, велика стоя, що відкривалася в бік агори, і інших об'єктів (Карасьов 1964). Плани великої стої, храмів Аполлона і Зевса, від яких збереглися лише шарові підвалини, представлені в частковій реставрації відповідно до реконструкції О.М. Карасьова (Карасьов 1964, рис. 13);

— східний торговий ряд агори (будівля «А»), будівля «Б» і гідросистема для постачання водою фонтану IV—III ст. до н. е. (Леві 1956, с. 40—93; 1985, с. 96 і сл.);

— гімнасій і дикастерій (Леві 1985, с. 92—107); здійснено дослідження будинку НГФ-1 (Леві 1985, с. 54 і сл.);

Подальші роботи експедиції Ленінградського відділення Інституту археології Академії наук СРСР, які проводилися від середини сімдесятих — до 1989 р, достатнього відображення будівельних залишків в науковій літературі не отримали.

Експедицією Інституту археології Академії наук УРСР розкопані:

— житлові квартали в районі агори VI—II ст. до н. е., зокрема, Центральний квартал (Славин 1964; 1975; Лейпунская 1986; 1994; Крыжицкий, Лейпунская 2014);

— західний торговий ряд агори і дві будівлі громадського або адміністративного призначення, що виходили на агору (Славин 1964; Лейпунская 1967);

— західний теменос VI—II ст. до н. е. (Древнейший теменос Ольвии Понтийской 2006);

— західні ворота міста V—II ст. до н. е. (Крыжицкий, Лейпунская 1988);

— житловий район «предградья» пізньоархаїчного часу (Козуб 1979);

— розвал оборонної стіни і портик внутрішнього двору пізньоелліністичного часу на центральній височині Верхнього міста — ділянка «Р-19» (Крыжицкий 2015, с. 25—27);

— підвали преторія в римській цитаделі (Ветштейн 1972; Крыжицкий 1985, с. 163—164);

— комплекс господарсько-житлових споруд в центральній частині Нижнього міста — ділянка «НГЦ» (Крыжицкий 1985, с. 142 і сл.);

— великий будинок з підвалами еліністичного часу в терасовій частині міста (ділянка Т-3) (Крыжицкий, Назарчук 1994);

— квартали житлових будинків на північній околиці Нижнього міста — ділянка «НГС» (Крыжицкий, Лейпунская 2010; Krużickij, Lejpunskaja 2010);

— низку об'єктів в кліфі Нижнього міста і в його затопленій частині (Лапин 1960; 1962; Крыжицкий 1984; 2015).

В нинішній час основні роботи на городищі тривають на двох ділянках розкопок. В південно-східній частині Римської цитаделі (ділянка Р-25). Досліджується з 1983 р.; відкриті численні залишки оборонних стін, культових, житлових і господарських споруд (В.В. Крапивіна, А.В. Буйських). Внутрішня північна оборонна лінія римської цитаделі. Досліджується з 2008 р.; відкриті фрагменти куртин та брами (Д.М. Хмелевський). Наразі йдеться про перманентний процес створення бази для чергового дискретного варіанту генплану.

Така коротка історія відкриття в Ольвії архітектурно-будівельних залишків на протязі останніх ста з лишнім років, починаючи з 1902 р.

Відкриті об'єкти, зокрема, їх номенклатура та фрагменти вуличної мережі, мають важливе значення для характеристики генплану міста, його планувальної структури. Це в першу чергу житлові квартали, які розкопані і в центральних частинах міста (Центральний квартал в районі

агори, ділянки «АГД» і «НГФ»), і на його околицях (ділянки «И» та «НГС»), напівземлянкових за часів архаїки і в розквіті за елліністичного часу. Фортечні споруди доримського часу (північна і західна міські брами) і перших століть н.е. (трикамерна вежа римської цитаделі). Культові центри (Західний і Східний теменоси), торгівельні і адміністративні споруди агори. Планувальна структура Верхнього і Нижнього міста. Нарешті, «предградье» архаїчного часу і господарсько-ремісничі передмістя у перші століття н.е. Це все дає підстави для загальних висновків, зокрема, містобудівного плану.

Зокрема, поєднання елементів планування різних споруд безперечно підтверджує відсутність ортогонального регулярного плану міста. У верхньому місті планувальною віссю була Головна повздожня вулиця, яка пронизувала Верхнє місто з півночі на південь (з невеликими коливаннями азимуту), до якої з обох боків — заходу і сходу примикали вузькі провулки з більш-менш прямокутним плануванням будинків, які з'єднувалися між собою провулками відносно паралельними головній повздожній вулиці. Такі паралельні провулки відкриті в Центральному кварталі агори, на ділянках «И», «АГД», Східний теменос у Верхньому місті. Виявлені вони і в житлових кварталах ділянки «НГС» в Нижньому. Останнє, а також наявність у Нижньому місті відрізків вулиць, які розташовувалися в створі, утворюючи практично повздожню магістраль, дає підстави припускати, що аналогічне планування було і у Нижньому місті.

Отже зазначимо, що перші спроби картографування території ольвійського городища відносяться до одного з найбільш ранніх періодів в історії дослідження цієї пам'ятки. Плани Ольвії ХІХ ст. стали вагомим внеском в популяризацію існування пам'ятки та слугували першим спробам усвідомлення організації внутрішнього простору цього античного міста. Однак, через суттєві недоліки методичного характеру та відсутність археологічних даних при їх створенні ці плани слабо корегуються з сучасною поверхнею. Подальше втручання місцевого населення та вплив природного руйнування знівельювали переважну більшість локальних особливостей стародавнього рельєфу.

Новий етап у створенні більш точних топографічних планів Ольвії починається одночасно з розгортанням планомірних розкопок Б.В. Фармаковського на початку ХХ ст., із накопиченням великомасштабних обмірних планів. Систематичні розкопки великими площами вимагали створення більш детальних

обмірних планів ділянок та точної топографічної основи для їх взаємоприв'язки. Першою спробою створення такого плану була карта С.С. Верлінга, яка, на жаль, не набула широкого практичного використання.

Суттєвим кроком у створенні загального топографічного плану Ольвії стала праця І.Г. Безрукова і М.М. Токарського 1924 р. Однак, цей план також не набув поширення в наукових дослідженнях, хоча цілком очевидно слугував основою для загальних схематичних планів деяких публікацій.

Сучасний точний топографічний план ольвійського городища було створено лише в 1958 р. з ініціативи Л.М. Славина та під керівництвом А.С. Скрипки. Хоч цей план і не був опублікований в повному обсязі, однак став важливою основою багатьох майбутніх наукових досліджень і публікацій, а також створив можливість локалізації численних археологічних об'єктів на топографічній поверхні. Подальшого важливого розвитку цей план отримав в результаті роботи і створення нового плану Д.Б. Біленьким в 1989 р.

Протягом останнього десятиліття було проведено масштабну роботу по створенню загального дискретного плану території городища Ольвія, в якому враховано переважну більшість археологічних об'єктів і планів ділянок розкопок та відкоригований на основі використання методів дистанційного зондування.

Робота над генпланом має продовжуватися. Поряд з накопиченням нових археологічних даних також стрімко розвиваються технології та можливості топографічної зйомки, комп'ютерної обробки та створення різноманітних 3-вимірних моделей і інтерактивних карт, які в майбутньому спроможні значно вдосконалити рівень геофіксації та картографування археологічних об'єктів, підвищити їх точність.

*Ветштейн Р.І.* Розкопки римської цитаделі Ольвії в 1969 році // Археологічні дослідження на Україні в 1969 р. — К., 1972. — Вип. 4. — С. 171—174.

*Древнейший теменос Ольвии Понтийской* // Материали по археологии, истории и этнографии Таврии. — Supplementum. — Вип. 2. — Симферополь: БФ Деметра, 2006.

*Золотарев М.И., Буйских С.Б.* Неизвестный план Ольвии П.И. Кёппена // Российская археология. — 1997. — № 2. — С. 241—244.

*Карасёв А.Н.* Оборонительные сооружения Ольвии // Краткие сообщения Института истории материальной культуры. — 1948. — Вип. 22. — С. 25—37.

*Карасёв А.Н.* Планы Ольвии 19 в. как источники для исторической топографии города // Материали и исследования по археологии СССР. — № 50. — М.; Л., 1956. — С. 9—34.

- Карасёв А.Н.* Монументальные памятники ольвийского теменоса // Ольвия. Теменос и агора / Отв. ред. В.Ф. Гайдукевич. — М.; Л.: Наука, 1964. — С. 27—130.
- Карасёв А.Н.* Б.В. Фармаковский и Ольвия // Художественная культура и археология античного мира: сборник памяти Б.В. Фармаковского / Ред. Н.И. Сокольский, И.Б. Брашинский. — М.: Наука, 1976. — С. 13—21.
- Карасёв А.Н., Леви Е.И.* Исследования Ольвии после Б.В. Фармаковского // Художественная культура и археология античного мира: сборник памяти Б.В. Фармаковского / Ред. Н.И. Сокольский, И.Б. Брашинский. — М.: Наука, 1976. — С. 22—45.
- Каряка А.В.* К истории исследования карт Ольвии XIX в. Приложение 2 // Архитектура Ольвийского полиса в графических реконструкциях. Материалы по археологии, истории и этнографии Таврии. — Supplementum. — Симферополь; Керчь: БФ Деметра, 2012. — С. 365—379.
- Каряка О.В.* До історії організації робіт Ольвійської археологічної експедиції у 1930 р. // OLBIO. In memoria V.V. KRAPIVINA. Археологія і давня історія України, 1(14). — К.: Видавель Олег Філюк, 2015. — С. 190—199.
- Книпович Т.Н.* Исследования территории римской цитадели в Ольвии // Краткие сообщения Института истории материальной культуры. — 1956. — Вып. 63. — С. 139—141.
- Козуб Ю.І.* Передмістя Ольвії // Археологія. — 1979. — № 29. — С. 3—34.
- Крыжицкий С.Д.* Основные итоги изучения затопленной части Нижнего города Ольвии // Античная культура Северного Причерноморья в первые века н. э. / Ред. В.А. Анохин. — К.: Наукова думка, 1984. — С. 36—65.
- Крыжицкий С.Д.* Ольвия. Историографическое исследование архитектурно-строительных комплексов. — К.: Наукова думка, 1985.
- Крыжицкий С.Д.* Архитектурно-строительные остатки в береговом клифе Ольвии (1966—1968, 1970, 1972 гг.) // OLBIO. In memoria V.V. KRAPIVINA. Археологія і давня історія України, 1(14). — К.: Видавель Олег Філюк, 2015. — С. 37—92.
- Крыжицкий С.Д., Крапивина В.В.* Четверть века раскопок Ольвии // Летопись Причерноморья. Археология, история, нумизматика... — Херсон: МПП «Штрих». — 1999. — 1.
- Крыжицкий С.Д., Лейпунская Н.А.* Комплекс Западных ворот Ольвии // Античные древности Северного Причерноморья. — К.: Наукова думка, 1988. — С. 10—32.
- Крыжицкий С.Д., Лейпунская Н.А.* Обоснование графической реконструкции планировки эллинистических домов на участке НГС в Ольвии // Боспорские исследования / Отв. ред. В.Н. Зинько. — Симферополь; Керчь. — 2010. — Вып. XXIV. — С. 355—400.
- Крыжицкий С.Д., Лейпунская Н.А.* Жилые дома Центрального квартала Ольвии // Материалы по археологии, истории и этнографии Таврии, Supplementum, Вып. 13. / Отв. ред. В.Н. Зинько. — Симферополь; Керчь, 2014.
- Крыжицкий С.Д., Назарчук В.И.* Новый памятник строительства позднеримской Ольвии // Древнее Причерноморье. Крат. сообщ. Одесского археол. обва. — Одесса. — 1994. — С. 99—106.
- Крыжицкий С.Д., Русяева А.С., Крапивина В.В., Лейпунская Н.А., Скржинская М.В., Анохин В.А.* Ольвия. Античное государство в Северном Причерноморье. — К.: изд. Института археологии Национальной академии наук Украины, 1999.
- Лапин В.В.* Эллинистические колодцы в прибрежной части Ольвии // Краткие сообщения Института археологии АН УССР. — 1960. — Вып. 10. — С. 91—102.
- Лапин В.В.* Раскопки 1958 г. в прибрежной части Ольвии // Материалы по археологии Северного Причерноморья. — Одесса: Одесское книжное издательство. — 1962. — Вып. 4. — С. 163—176.
- Леви Е.И.* Ольвийская агора // Материалы и исследования по археологии СССР. — № 50. — 1956. — С. 35—118.
- Леви Е.И.* Ольвия. Город эпохи эллинизма / Отв. ред. К.К. Марченко. — Л.: Наука, 1985.
- Лейпунская Н.А.* Об итогах работ 1965—1966 гг. на участке Е-агора, дом на юге агоры // Археологические исследования на Украине в 1965—1966 гг. — К., 1967. — 1. — С. 138—141.
- Лейпунская Н.А.* Жилой район Ольвии к юго-западу от агоры (1972—1977 гг.) // Ольвия и ее округа. / Ред. А.С. Русяева. — К.: Наукова думка, 1986. — С. 29—46.
- Лейпунська Н. О.* Центральний житловий квартал Ольвії // Археологія. — 1994. — № 2. — С. 70—88.
- Назарчук В.И.* Ольвийский сборник П.И. Кеппена // Летопись Причерноморья. Археология, история, литература, нумизматика. — Херсон, 1999. — Вып. 3. — С. 14—30.
- Назарчук В.И.* К истории создания первого плана Ольвии // Древности Северного Причерноморья в античное время. Материалы по археологии, истории и этнографии Таврии. — Supplementum. — Симферополь: БФ «Деметра», 2007. — Вып. 4. — С. 105—116.
- Папанова В.А.* Маловідомі матеріали з архівів П.І. Кеппена // Мир Ольвии. Памятник исследователю и исследование памятника. К 90-летию профессора Л.М. Славина. — К., 1996. — С. 171—173.
- Папанова В.А.* Урочище Сто Могил (некрополь Ольвии Понтийской). — К.: Знання України, 2006.
- Ратнер И.Д.* Старейший план Ольвии и его автор // Проблемы археологии Северного Причерноморья (к 100-летию основания Херсонского музея древностей). Тез. докл. юбил. конф. — Херсон. — 1990. — С. 76—78.
- Скринка А.С.* Технический отчет по съемке территории заповедника «Ольвия» АН УССР, расположенного в с. Парутино Очаковского района, Николаевской области // Науковий архів Інституту археології Національної академії наук України. — 1958/10а.
- Славин Л.М.* Отчет о раскопках Ольвии в 1935 и 1936 гг. // Ольвия. Т. I. — К.: Издательство Института археологии АН УССР, 1940. — С. 9—82.
- Славин Л.М.* Розкопки Ольвії в 1946 р. // Археологічні пам'ятки УРСР. — К.: Видавництво Академії наук Української РСР, 1949. — Т. II. — С. 7—30.
- Славин Л.М.* Ольвійські квартали центральної частини Верхнього міста // Археологічні пам'ятки УРСР. — К.: Видавництво Академії наук Української РСР, 1962. — Т. XI. — С. 3—32.
- Славин Л.М.* Раскопки западной части ольвийской агоры (1956—1960 гг.) // Ольвия. Теменос и агора / Отв. ред. В.Ф. Гайдукевич. — М.; Л.: Наука, 1964. — С. 189—224.
- Славин Л.М.* Кварталы в районе ольвийской агоры (раскопки 1961—1970 гг.) // Ольвия / Академия наук Украинской ССР. Институт археологии / Ред. Кол. С.Н. Бибииков, Ю.И. Козуб, С.Д. Крыжицкий. — К.: Наукова думка, 1975. — С. 5—50.

- Станицына Г.А. Обзор документов личного фонда Л.М. Славина // Мир Ольвии. Памятник исследователю и исследование памятника. К 90-летию профессора Л.М. Славина. — К., 1996.
- Тункина И.В. П.И. Кёппен как исследователь Ольвии (становление археолога) // Археологические вести. — 2000. — № 7. — С. 358—372.
- Тункина И.В. Русская наука о классических древностях Юга России (XVIII — середина XIX в.). — СПб: Наука, 2002.
- Фармаковская Т.И. Борис Владимирович Фармаковский. — К.: Наукова думка, 1988.
- Фармаковский Б.В. Херсонская губерния. Раскопки в Ольвии // Отчет археологической комиссии за 1902 г. — СПб, 1904. — С. 2—27.
- Фармаковский Б.В. Раскопки в Ольвии в 1902—1903 годах (с 12 таблицами и 165 рисунками) // Известия Императорской археологической комиссии. Вып. 13. — СПб: Типография Главного Управления Уделов, Моховая 40, 1906. — 306 с.
- Фармаковский Б.В. Херсонская губерния. Раскопки в Ольвии // Отчет археологической комиссии за 1903 г. — СПб, 1906а. — С. 2—20.
- Фармаковский Б.В. Раскопки в Ольвии // Отчет археологической комиссии за 1904 г. — СПб, 1907. — С. 1—41.
- Фармаковский Б.В. Раскопки в Ольвии // Отчет археологической комиссии за 1905 г. — СПб, 1908. — С. 1—35.
- Фармаковский Б.В. Раскопки в Ольвии // Отчет археологической комиссии за 1906 г. — СПб, 1909. — С. 1—50.
- Фармаковский Б.В. Раскопки в Ольвии // Отчет археологической комиссии за 1907 г. — СПб, 1910. — С. 1—66.
- Фармаковский Б.В. Раскопки в Ольвии // Отчет археологической комиссии за 1908 г. — СПб, 1912. — С. 1—84.
- Фармаковский Б.В. Раскопки в Ольвии // Отчет археологической комиссии за 1909 и 1910 годы. — СПб, 1913. — С. 1—105.
- Фармаковский Б.В. Херсонская губерния. Раскопки в Ольвии // Отчет археологической комиссии за 1911 г. — СПб, 1914. — С. 1—25.
- Фармаковский Б.В. Херсонская губерния. Раскопки в Ольвии // Отчет археологической комиссии за 1912 г. — СПб, 1916. — С. 1—35.
- Фармаковский Б.В. Херсонская губерния. Раскопки в Ольвии // Отчет археологической комиссии за 1913—1915 годы. — СПб, 1918. — С. 1—51.
- Фармаковский Б.В. Отчет о раскопках в Ольвии в 1924 г. // Сообщения Государственной Академии истории материальной культуры. — 1926. — I. — С. 143—163.
- Фармаковский Б.В. Отчет о раскопках в Ольвии в 1925 г. // Сообщения Государственной Академии истории материальной культуры. — 1926а. — I. — С. 171—191.
- Фармаковский Б.В. Розкопування Ольвії р. 1926: звіт. — Одеса: Історично-археологічний музей, 1929.
- Kryžickij Sergej D., Lejpunskaja Nina A. Building Remains and Accompanying Finds, 6<sup>th</sup> — 1<sup>st</sup> Century BC // The Lower City of Olbia (Sector NGS) in the 6<sup>th</sup> century BC to the 4<sup>th</sup> century AD. Ed. by N.A. Lejpunskaja †, P.G. Bilde, J.M. Hojte, V.V. Krapivina, S.D. Kryžickij. Aarhus: Aarhus University press. — 2010. — Vol. 1, 2. — P. 27—102.

Надійшла 22.08.2017

С.Д. Крыжицкий<sup>1</sup>, А.В. Каряка<sup>2</sup>

<sup>1</sup> Член-корреспондент НАН Украины, доктор архитектуры, отдел античной археологии Института археологии НАН Украины, [sdksdk21@gmail.com](mailto:sdksdk21@gmail.com)

<sup>2</sup> Научный архив Института археологии НАН Украины, [akarjaka@ukr.net](mailto:akarjaka@ukr.net)

## К ИСТОРИИ СОЗДАНИЯ ОБЩЕГО ПЛАНА АРХИТЕКТУРНО-СТРОИТЕЛЬНЫХ ОСТАТКОВ ОЛЬВИИ

История создания генерального плана Ольвийского городища представляет интерес в двух основных аспектах: — дешифровки планов, сделанных ранними исследователями в XIX в., отразивших сохранившиеся на дневной поверхности единичные строительные остатки или (в абсолютном большинстве) следы от их выборки; — составление генерального плана на основании получаемых данных в ходе археологических раскопок. В статье кратко освещаются основные этапы процесса создания современного генерального плана Ольвии, характеризуются планы XIX в., первой и второй половин XX в., а также кратко излагается история формирования источниковой базы данных для генерального плана города на основании архитектурно-строительных остатков, открываемых в ходе археологических раскопок Ольвии.

*Ключевые слова:* Ольвия Понтийская, история археологии, история исследования, генеральный план, топосъемка, архитектурные остатки.

Serhii D. Kryzhytskyi<sup>1</sup>, Oleksandr V. Kariaka<sup>2</sup>

<sup>1</sup> Associate Member of the National Academy of Ukraine, leading research fellow of the Classical Archaeology Department in the Institute of Archaeology, the National Academy of Sciences of Ukraine, [sdksdk21@gmail.com](mailto:sdksdk21@gmail.com)

<sup>2</sup> Head of the Scientific archives of the Institute of Archaeology, research associate of the Classical Archaeology Department in the Institute of Archaeology the National Academy of Sciences of Ukraine, [akarjaka@ukr.net](mailto:akarjaka@ukr.net)

## TO HISTORY OF DEVELOPMENT THE GENERAL PLAN OF ARCHITECTURAL AND BUILDING REMAINS AT OLBIAN HILL-FORT

The history of the development of a general plan of Olbian hill-fort is of interest in two main aspects: deciphering of the 19<sup>th</sup> century plans made by the early researchers, where some survived building remains or trenches of their location were recorded, and preparing the general plan based on data being obtained during the archaeological excavations. In the article,

briefly described are the main stages of the process of preparation the modern general plan of Olbia, the 19<sup>th</sup> and the 20<sup>th</sup> centuries plans, and the history of the development of the sources database for a general city-plan based on the architectural and building remains uncovered during the archaeological excavations.

*Key words: Olbia Pontica, history of archaeology, research history, general plan, topographical survey, architectural remains.*

## References

- Drevneishi temenos Olvii Pontiiskoi, Materialy i issledovaniia po arkheologii, istorii i etnografii Tavrii, Supplementum, iss. 2. Simferopol: BF Demetra, 2006.
- Farmakovskaia T.I. Boris Vladimirovich Farmakovskiy. Kyiv: Naukova dumka, 1988.
- Farmakovskii B.V. Khersonskaia guberniia. Raskopki v Olvii. *Otchet arkheologicheskoi komissii za 1902 g.* Sankt-Peterburg, 1904, pp. 2-27.
- Farmakovskii B.V. Raskopki v Olvii v 1902-1903 godakh. *Izvestiia Imperatorskoi arkheologicheskoi komissii*, iss. 13, Sankt-Peterburg: Tipografiia Glavnogo Upravleniia Udelov, 1906, 306 p.
- Farmakovskii B.V. Khersonskaia guberniia. Raskopki v Olvii. *Otchet arkheologicheskoi komissii za 1903 g.* Sankt-Peterburg, 1906a, pp. 2-20.
- Farmakovskii B.V. Raskopki v Olvii. *Otchet arkheologicheskoi komissii za 1904 g.* Sankt-Peterburg, 1907, pp. 1-41.
- Farmakovskii B.V. Raskopki v Olvii. *Otchet arkheologicheskoi komissii za 1905 g.* Sankt-Peterburg, 1908, pp. 1-35.
- Farmakovskii B.V. Raskopki v Olvii. *Otchet arkheologicheskoi komissii za 1906 g.* Sankt-Peterburg, 1909, pp. 1-50.
- Farmakovskii B.V. Raskopki v Olvii. *Otchet arkheologicheskoi komissii za 1907 g.* Sankt-Peterburg, 1910, pp. 1-66.
- Farmakovskii B.V. Raskopki v Olvii. *Otchet arkheologicheskoi komissii za 1908 g.* Sankt-Peterburg, 1912, pp. 1-84.
- Farmakovskii B.V. Raskopki v Olvii. *Otchet Arkheologicheskoi komissii za 1909 i 1910 gg.* Sankt-Peterburg, 1913, pp. 1-105.
- Farmakovskii B.V. Khersonskaia guberniia. Raskopki v Olvii. *Otchet arkheologicheskoi komissii za 1911 g.* Sankt-Peterburg, 1914, pp. 1-25.
- Farmakovskii B.V. Khersonskaia guberniia. Raskopki v Olvii. *Otchet arkheologicheskoi komissii za 1912 g.* Sankt-Peterburg, 1916, pp. 1-35.
- Farmakovskii B.V. Khersonskaia guberniia. Raskopki v Olvii. *Otchet arkheologicheskoi komissii za 1913-1915 gody.* Sankt-Peterburg, 1918, pp. 1-51.
- Farmakovskii B.V. Otchet o raskopkakh v Olvii v 1924 g. *Soobshcheniia Gosudarstvennoi Akademii istorii materialnoi kultury*, 1926, I, pp. 143-163.
- Farmakovskii B.V. Otchet o raskopkakh v Olvii v 1925 g. *Soobshcheniia Gosudarstvennoi Akademii istorii materialnoi kultury*, 1926a, I, pp. 171-191.
- Farmakovskii B.V. Rozkopuvannia Olbii r. 1926: zvit. Odesa: Istorychno-arkheolohichni muzei, 1929.
- Karasiov A.N. Oboronitelnye sooruzheniia Olvii. *Kratkie soobshcheniia Instituta istorii materialnoi kultury*, 1948, iss. 22, pp. 25-37.
- Karasiov A.N. Plany Olvii 19 v. kak istochniki dlia istoricheskoi topografii goroda. *Materialy i issledovaniia po arkheologii SSSR*, no. 50. Moskva; Leningrad, 1956, pp. 9-34.
- Karasiov A.N. Monumentalnye pamiatniki olviiskogo temenosa. *Olviia. Temenos i agora*. V.F. Gaidukevich (Ed.). Moskva; Leningrad: Nauka, 1964, pp. 27-130.
- Karasiov A.N. B.V. Farmakovskii i Olviia. *Khudozhestvennaia kultura i arkheologiia antichnogo mira: sbornik pamiati B.V. Farmakovskogo*. N.I. Sokolskyi, I.B. Brashynskiy (Ed.). Moskva: Nauka, 1976, pp. 13-21.
- Karasiov A.N., Levi Ye.I. Issledovaniia Olvii posle B.V. Farmakovskogo. *Khudozhestvennaia kultura i arkheologiia antichnogo mira: sbornik pamiati B.V. Farmakovskogo*. N.I. Sokolskyi, I.B. Brashynskiy (Ed.). Moskva: Nauka, 1976, pp. 22-45.
- Kariaka A.V. K istorii issledovaniia kart Olvii XIX v. Prilozheniie 2. *Arkhitectura Olviiskogo polisa v graficheskikh rekonstruktsiyakh*. Materialy i issledovaniia po arkheologii, istorii i etnografii Tavrii, Supplementum. Simferopol; Kerch: BF Demetra, 2012, pp. 365-379.
- Kariaka O.V. Do istorii orhanizatsii robit Olviiskoi arkheolohichnoi ekspedytsii u 1930 r. *OLBIO. In memoriam V.V. KRAPIVINA. Arkheolohiia i davnia istoriia Ukrainy*, 1(14). Kyiv: vydavets Oleh Filiuk, 2015, pp. 190-199.
- Knipovich T.N. Issledovaniia territorii rimskoi tsytadeli v Olvii. *Kratkie soobshcheniia Instituta istorii materialnoi kultury*, 1956, iss. 63, p. 139-141.
- Kozub Yu.I. Peredmistia Olvii. *Arkheolohiia*, 1979, vol. 29, pp. 3-34.
- Kryzhytskyi S.D. Osnovnye itogi izucheniia zatoplennoi chasti Nizhnego goroda Olvii. *Antichnaia kultura Severnogo Prichernomoria v pervyie veka n.e.* V.A. Anokhin (Ed.). Kyiv: Naukova dumka, 1984, pp. 36-65.
- Kryzhytskyi S.D. Olviia. Istoriograficheskie issledovaniie arkhitekturno-stroitelnykh kompleksov. Kyiv: Naukova dumka, 1985.
- Kryzhytskyi S.D. Arkhitekturno-stroitelnye ostatki v beregovom klife Olvii (1966-1968, 1970, 1972 gg.). *OLBIO. In memoriam V.V. KRAPIVINA. Arkheolohiia i davnia istoriia Ukrainy*, 1(14). Kyiv: vydavets Oleh Filiuk, 2015, pp. 37-92.
- Kryzhytskyi, S.D., Krapivina V.V. Chetvert veka raskopok Olvii. *Letopis Prichernomoria. Arkheologiia, istoriia, numizmatika...* Kherson: MPP «Shtrykh», 1999, iss. 1.
- Kryzhytskyi S.D., Leipunskaiia N.A. Kompleks Zapadnykh vorot Olvii. *Antichnye drevnosti Severnogo Prichernomoria*. Kyiv: Naukova dumka, 1988, pp. 10-32.

- Kryzhytskyi S.D., Leipunskaia N.A. Obosnovaniie graficheskoi rekonstruktsyi planirovki ellinisticheskikh domov na uchastke NGS v Olvii. *Bosporskie issledovaniia*. V.N. Zinko (Ed.). Simferopol; Kerch, 2010, iss. XXIV, pp. 355-400.
- Kryzhytskyi S.D., Leipunskaia N.A. Zhylyie doma Tsentralnogo kvartala Olvii, Materialy i issledovaniia po arkheologii, istorii i etnografii Tavrii, Supplementum, iss. 13. V.N. Zinko (Ed.). Simferopol; Kerch, 2014.
- Kryzhytskyi S.D., Nazarchuk V.Y. Novyi pamiatnik stroitelstva pozdnearkhaicheskoi Olvii. *Drevneie Prichernomorie*. Kratkie soobshcheniia Odesskogo arkheologicheskogo obshchestva. Odesa, 1994, pp. 99-106.
- Kryzhytskyi S.D., Rusiaieva A.S., Krapivina V.V., Leipunskaia N.A., Skrzhyńskaia M.V., Anokhin V.A. Olviia. Antichnoie gosudarstvo v Severnom Prichernomorie. Kyiv: IA NANU, 1999.
- Kryžickij S.D., Lejpunskaja N.A. Building Remains and Accompanying Finds, 6<sup>th</sup>-1<sup>st</sup> Century BC. *The Lower City of Olbia (Sector NGS) in the 6<sup>th</sup> Century BC to the 4<sup>th</sup> Century AD*. N.A. Lejpunskaja†, P.G. Bilde, J.M. Hojte, V.V. Krapivina, S.D. Kryžickij (Eds). Aarhus: Aarhus University press, 2010, vol. 1, 2, pp. 27-102.
- Lapin V.V. Ellinisticheskie kolodtsy v pribrezhnoi chasti Olvii. *Kratkie soobshcheniia Instituta arkheologii AN USSR*, 1960, iss. 10, pp. 91-102.
- Lapin V.V. Raskopki 1958 g. v pribrezhnoi chasti Olvii. *Materialy po arkheologii Severnogo Prichernomoria*. Odesa: Odesskoie knizhnoie izdatelstvo, 1962, iss. 4, pp. 163-176.
- Levi Ye.I. Olviiskaia agora. *Materialy issledovaniia po arkheologii SSSR*, no. 50, 1956, pp. 35-118.
- Levi Ye.I. Olviia. Gorod epokhi ellinizma. K.K. Marchenko (Ed.). Leningrad: Nauka, 1985.
- Leipunskaia N.A. Ob itogakh rabot 1965-1966 gg. na uchastke E-ahora, dom na yuge agory. *Arkheologicheskie issledovaniia na Ukraine v 1965-1966 gg.* Kyiv, 1967, 1, pp. 138-141.
- Leipunskaia N.A. Zhyloi raion Olvii k yugo-zapadu ot agory (1972-1977 gg.). *Olviia i yeio okruha*. A.S. Rusiaieva (Ed.). Kyiv: Naukova dumka, 1986, pp. 29-46.
- Leipunska N.O. Tsentralnyi zhytlovyi kvartal Olvii. *Arkheolohiia*, 1994, no. 2, pp. 70-88.
- Nazarchuk V.I. Olviiskii sbornik P.I. Keppena. *Letopys Prichernomoria. Arkheologiia, istoriia, literatura, numizmatika*. Kherson, 1999, iss. 3, pp. 14-30.
- Nazarchuk V.I. K istorii sozdaniia pervogo plana Olvii. *Drevnosti Severnogo Prichernomoria v antichnoie vremia*. Materialy i issledovaniia po arkheologii, istorii i etnografii Tavrii, Supplementum. Simferopol: BF «Demetra», 2007, iss. 4, pp. 105-116.
- Papanova V.A. Malovidomi materialy z arkhiviv P.I. Keppena. *Mir Olvii. Pamiatnik issledovatelii i issledovaniie pamiatnika. K 90-letiiu professora L.M. Slavina*. Kyiv, 1996, pp. 171-173.
- Papanova V.A. Urochyshe Sto Mohyl (nekropol Olvii Pontiiskoi). Kyiv: Znannia Ukrainy, 2006.
- Ratner I.D. Stareishiy plan Olvii i yego avtor. *Problemy arkheologii Severnogo Prichernomoria (k 100-letiiu osnovaniia Khersonskogo muzeia drevnostei)*. Tezisy dokladov yubileinoi konferentsyi. Kherson, 1990, pp. 76-78.
- Skripka A.S. Tekhnicheskii otchet posiemke territorii zapovednika «Olviia» AN USSR, raspolozhennogo vs. Parutino Ochakovskogo raiona, Nikolaevskoi oblasti. *Naukovyi arkhiv Instytutu arkheolohii Natsionalnoi akademii nauk Ukrainy*, 1958/10a.
- Slavin L.M. Otchet o raskopkakh Olvii v 1935 i 1936 gg. *Olviia*, vol. I, Kyiv: Izdatelstvo Instituta arkheologii AN USSR, 1940, pp. 9-82.
- Slavin L.M. Rozkopky Olvii v 1946 r. *Arkheolohichni pamiatky URSSR*, Vol. II, 1949. Kyiv: Vydavnytstvo Akademii nauk Ukrainskoi RSR, pp. 7-30.
- Slavin L.M. Olviiski kvartaly tsentralnoi chastyny Verkhniogo mista. *Arkheolohichni pamiatky URSSR*, Vol. XI, 1962. Kyiv: Vydavnytstvo Akademii nauk Ukrainskoi RSR, pp. 3-32.
- Slavin L.M. Raskopki zapadnoi chasti olviiskoi agory (1956-1960 gg.). *Olviia. Temenos i agora*. V.F. Haidukevich (Ed.). Moskva; Leningrad: Nauka, 1964, pp. 189-224.
- Slavin L.M. Kvartaly v raione olviiskoi agory (raskopki 1961-1970 gg.). *Olviia*. Akademiia nauk Ukrainskoi SSR. Institut arkheologii. S.N. Bibikov, Yu.I. Kozub, S.D. Kryzhytskyi (Eds). Kyiv: Naukova dumka, 1975, pp. 5-50.
- Stanitsyna H.A. Obzor dokumentov lichnogo fonda L.M. Slavina. *Mir Olvii. Pamiatnik issledovatelii i issledovaniie pamiatnika. K 90-letiiu professora L.M. Slavina*. Kyiv, 1996.
- Tunkina I.V. P.I. Keppen kak issledovatel Olvii (stanovleniie arkheologa). *Arkheologicheskie vesti*, 2000, no. 7, pp. 358-372.
- Tunkina I.V. Russkaia nauka o klassicheskikh drevnostiakh Yuga Rossii (XVIII - seredina XIX v.). Sankt-Peterburg: Nauka, 2002.
- Vetshtein R.I. Rozkopky rymskoi tsytadeli Olvii v 1969 rotsi. *Arkheolohichni doslidzhennia na Ukraini v 1969 r.* Kyiv, 1972, iss. 4, pp. 171-174.
- Zolotarev M.I., Buisykh S.B. Neizvestnyi plan Olvii P.I. Keppena *Rossiiskaia arkheologiia*, 1997, no. 2, pp. 241-244.



Рис. 7. Загальний топографічний план городища Ольвії з позначенням розкопів та розташування архітектурно-будівельних залишків (станом на 2015 р.)