

О.П. Моця\*

## ЗОЛОТООРДИНСЬКІ «ТЕМНІ» ВІКИ НА ЗЕМЛЯХ ПІВДЕННОЇ РУСІ: ІСТОРИЧНО-АРХЕОЛОГІЧНИЙ КОНТЕКСТ

*Золотоординський період вітчизняної історії (1241—1362 рр.) відзначений суттєвими змінами в житті слов'ян-автохтонів, пов'язаний, насамперед, із навалою орд хана Батия та загибеллю Кисворуської держави. Події, що відбулися, безперечно, залишили слід у пам'ятках матеріальної культури. Проведений на їх основі аналіз дозволяє стверджувати, що т. зв. «темні» віки, насправді не були аж такими «темними».*

*К л ю ч о в і с л о в а: золотоординці, Улус Джучи, південноруські землі, матеріальна культура, землероби та кочовики, міжнародні контакти.*

Глобальна катастрофа — навала орд хана Батия, яка відбулася на теренах Східної Європи у другій чверті XIII ст., суттєво вплинула на подальші долі східних слов'ян і заклала своєрідний фундамент для формування основ буття сучасних українців та інших східнослов'янських народів.

Як зазначав Д. Феннел, найбільш небезпечним для Руської землі було те, що усі князі як північні, так і південні проігнорували військовою небезпеку зі сходу, наївно припускаючи, що татари — це лише ще одне кочове плем'я на зразок печенігів або половців, послане Богом, щоб покарати їх за гріхи. На той час слабкість Русі «була викликана не стільки зовнішніми факторами або т. зв. татарським ігом, скільки злочинним консерватизмом, що був властивий правлячим князівським родам, їх небажанням і нездатністю змінити застарілий порядок, який тріщав по швам, відвертою бездарністю більшості князів» (Феннел 1989, с. 208). Така безапеляційна і суворая характеристика тогочасних правителів Русі, але вона лише частково відображає ситуацію у цьому європейському регіоні. Насправді ж лідери на різних територіях були, але їх зусиль вже було замало для нового повного об'єднання східнослов'янського світу. У Поволжі такими стали Андрій Бого-

любський, Всеволод Велике Гніздо та його нащадок на володимирському столі князь Юрій. Вони були не єдиними, хто хотів об'єднати навколо себе якомога більше територій. Досить дієвими у реалізації подібних замислів були чернігівські князі, які вели активну політику власного впливу по всій Руській землі. Більшість з них займали, крім чернігівського, також і київський столи. Часто вони направляли своїх представників на береги північного Волхова, співпрацювали із смоленськими правителями. А у 1175 р. чернігівський князь Святослав навіть напав на Київ, розоривши його так, як це зробив у 1169 р. Андрій Боголюбський. Серед князівств, володарі яких в епоху феодальної роздробленості претендували на провідну роль у політичному житті країни, була Галицько-Волинська Русь у часи правління таких князів, як Роман Мстиславич, Данило Романович Галицький та ін.

І.Б. Греков, розглядаючи ці історичні процеси, відзначав: маємо підстави стверджувати, що протягом другої половини XIII — першої половини XIV ст. відбувалося поступове становлення кількох історичних осередків на Руських землях. Крім того, що ці процеси становлення відбувались паралельно одразу у кількох політичних утвореннях на території Руської землі, вони мали певні етапи цього розвитку, які зумовили не лише загальний поступальний розвиток феодальної формації, але й деякі особливі обставини, що супроводжували цей рух. Справа у тому, що суперництво, котре виникло між різними об'єднувачими центрами, на перших порах протікало лише у політичній сфері. Зайняті боротьбою із найближчими сусідами, не маючи спільних кордонів, Володимиро-Московське, Галицько-Волинське й Литовсько-Руське князівства майже не сходились один з одним на полі битви. Поодинокі випадки фіксувались лише тоді, коли Галич і Литва за участю завойовників-татар вступали до двобою. Далі дослідник зазначав: «Але якщо період до середини XIV ст. характеризувався, зазвичай, прихованою полі-

\* МОЦЯ Олександр Петрович — член-кореспондент НАН України, професор, завідувач відділу давньоруської і середньовічної археології Інституту археології НАНУ, [oldrus@ukr.net](mailto:oldrus@ukr.net)

тичною боротьбою за проміжні «нейтральні» князівства (Київ, Смоленськ, Твер, Новгород, Псков), то після цієї хронологічної межі почалися часи відкритих військових конфліктів спочатку між Галицько-Волинською Руссю та Литвою, а потім між Литвою й Московською Руссю» (Греков 1975, с. 25—26).

Далі, на тому етапі, монгольські зверхники, встановивши свою владу над розрізненими й політично роздробленими землями, зберегли два важливі соціальні інститути загальнодержавного значення: Велике князівство Володимирське і митрополічу кафедру у Києві, які, звичайно, являлися підконтрольними завойовникам. Як приклад такого твердження можна навести вислів літописця, коли Данило Галицький перебував у ставці Батия на Волзі у 1250 р.: «...о злѣ зла. чсть Татарская. Данилови Романовичю, князю бывшоу великоу, обладавшоу Роускоу землею, Киевомъ и Володимеромъ, и Галичемъ, со братомъ си инѣми странами, нѣнѣ сѣдить, на колѣноу, и холопомъ называет с, и дани хотятъ, живота ни чаеть, и грозы приходять, о злая чсть Татарская, его отць бѣ царь в Роускоу земли, иже покори Половецкоую землю, и воева на иные страны всѣ, снѣ того не прия чсти, то инши кто можетъ прияти злѣ бо ихъ и лѣсти нѣт конца» (Полное собрание... 1962, стлб. 807—808).

Слід також зазначити, що похід хана Батия на Русь став лише першим із численних походів монгольських військ, котрі знекровлювали давньоруську феодальну державу та її спадкоємців протягом XIII—XIV ст. і призвели до її відставання у соціально-економічному та політичному розвитку від багатьох країн Центральної та Західної Європи (Татаро-монголы... 1977, с. 8).

Крім того, треба вказати на певну специфіку давньоруського завоювання монголами: по сусідству із місцевими князівствами розміщувались широкі території, які можна було вигідно використовувати для кочового скотарства. Це дозволяло ханам контролювати внутрішню ситуацію на Русі, не утримуючи значних військових гарнізонів на її території. Оскільки основні геополітичні інтереси Джучидів були сконцентровані навколо т. зв. Північного шовкового шляху (Хорезм, Поволжя, Причорномор'я), то їх влаштувала політика побічного управління східнослов'янськими територіями через інститут офіційних дозволів — ярликів (Крадин, Скрынникова 2006, с. 477).

Як зазначає О. Русіна, вчинений Батием «пополох зол» якраз і започаткував добу татар-

ського панування на Русі. На східноєвропейських і азійських просторах виникло могутнє державне утворення, відоме в історіографії як Золота Орда. Щоправда термін цей — пізнішого походження: він з'являється у московських літописах після підкорення Казані у 1552 р., з яким асоціювалося у народній свідомості звільнення від татарського іґа. Втім, фахівці не виключають, що це словосполучення побутувало на Русі вже в XIII—XIV ст.: під Золотою Ордою тоді розуміли ханську юрту, яка багатством свого оздоблення вражала уяву сучасників. Щодо заснованої Батием держави літописці XIII—XIV ст. вживали збірний етнонім «татари» або ж політонім «Орда». Науково коректним можна вважати і використання терміну «Улус Джучи» — першого володаря цих земель, старшого сина Чингісхана, із поточенням у відношенні до сучасних українських територій «західні володіння» (Русіна 1998, с. 18; Черкас 2014, с. 7).

Зазначений історичний період в історіографії часто називають «темними» віками, з огляду на висвітлення тих подій у писемних джерелах. Тож археологічні дані в цьому випадку мають особливе значення. Першим на ситуацію, що склалася, звернув увагу В.Й. Довженок: «Період після татарського нашестя в історії Середнього Подніпров'я вивчений недостатньо. На XIII ст. обриваються літописні повідомлення про життя краю. Повідомлення про нього у інших джерелах фрагментарні і незначні. В археології тривалий час панувала традиція, згідно якій пам'ятки після татарської навали у Середньому Подніпров'ї не вивчалися» (Довженок 1978, с. 77).

Усі історичні джерела одностайно повідомляють, що землі Середнього Подніпров'я дуже суттєво постраждали від татарського нашестя, може навіть більше, ніж інші регіони Київської Русі, як зазначає той же В.Й. Довженок. Це можна пояснити двома обставинами. По-перше, географічне розташування даної зони, через яку пролягав основний маршрут військ завойовників. Адже у плані захоплення територій Подніпров'ю відводилася роль тилу. По-друге, політичне значення Середнього Подніпров'я, яке протягом усієї давньоруської історії було економічним, політичним та культурним центром першої східнослов'янської держави. Без жодного сумніву, це було відомо як розвідці, так і стратегічному керівництву завойовників.

На думку Г.Ю. Івакіна, про післямонгольські часи на Русі досі існує достатня кількість

нісенітниць та необґрунтованих тверджень. Так, знищення кам'яних храмів, братські могили, сліди пожеж, переховування скарбів — все це датувалося виключно 1240 р. Відзначалося повне припинення виробництва пряслиць, скла, енколпіїнів, загалом усіх складних і високохудожніх ремесел, припинення заводу амфорної тари і т. п. Звідси й хибне визначення культурних шарів, хронологічними індикаторами яких, передусім, являються вказані категорії знахідок. І це характерно не лише для старої столиці Русі Києва. Панувала теза про повне відділення Південної Русі від Північно-Східної. Церковні та інші історико-культурні зв'язки XIII—XV ст. до уваги не бралися. Спеціалісти з історії та археології Київської Русі, як правило, досить слабо знали історію наступних періодів. Своє незнання й невміння визначити конкретний об'єкт часто перекладали на хана Батия і саме йому приписували усі пожежі та руйнування. Іноді здогадки протилежного характеру замовчувалися. Відома монографія В. Гончарова «Райковецьке городище», яка вже стала хрестоматійним прикладом монгольського знищення давньоруського міста. Однак, перший дослідник цієї пам'ятки, репресований у 1938 р., Ф. Мовчанівський пов'язував руйнування міста з військовими діями Данила Галицького проти болохівських князів у кінці 1250-х рр., які перейшли на бік завойовників.

Загалом же, дослідження матеріальної та духовної культури Південної Русі дозволяють говорити, що у середині XIII ст. не відбулося ніякого розриву традиції через монгольське завоювання. Натомість продовжувався загальний її розвиток XI—XII ст., що було обумовлене, передусім, внутрішніми факторами. Крім того, на руські землі відбувався вплив подій і тенденцій загальноєвропейського значення. Руйнування 1237—1240-х рр. торкалися лише окремих аспектів загальнокультурного розвитку, а не його глибинної основи. Монгольське нашествя лише зупинило розвиток першої східнослов'янської держави і, найголовніше, разом з іншими загальноєвропейськими подіями повністю змінило історичну ситуацію у Центральній і Східній Європі (Древняя Русь 2012, с. 142, 149).

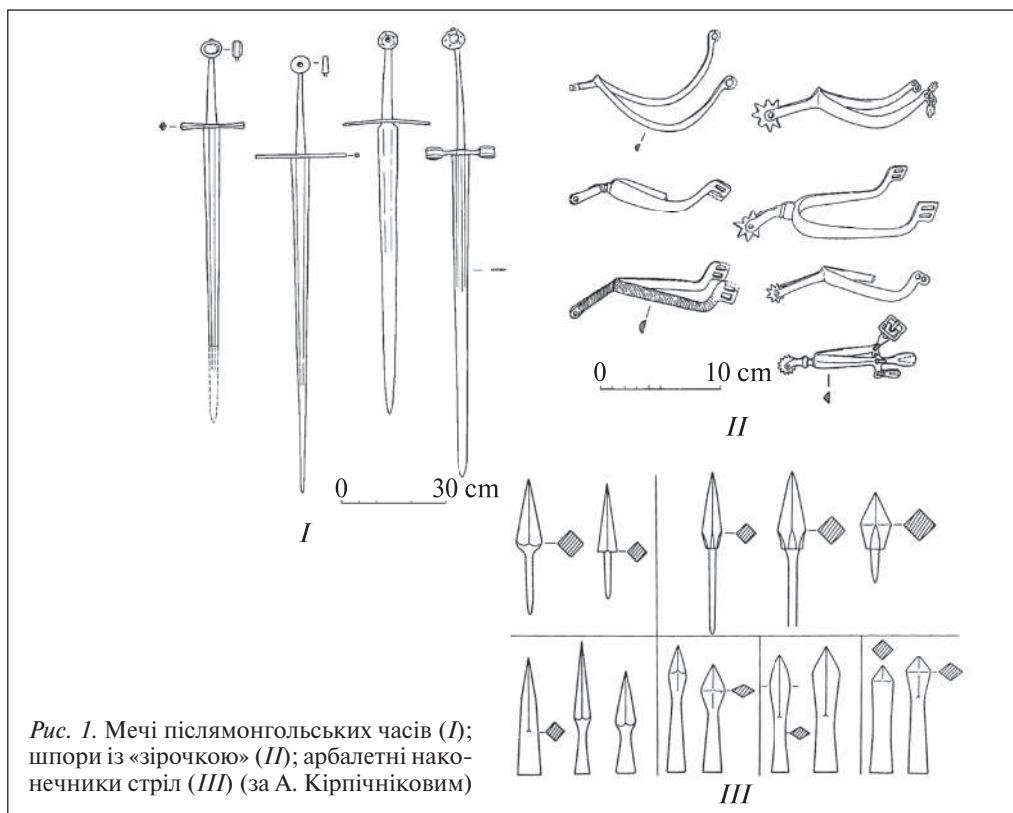
Також, події та процеси цього історичного періоду аналізує М.А. Макаров, який зокрема відзначає: «При усій множині пов'язуючих ниток між культурними явищами «київського» й «удільного» періоду, для археолога очевидні глибокі якісні відмінності між давньоруською культурою другої половини XII і першою половиною XIV століття. Абстрагуючись від деталей, відзначи-

мо лише найбільш значні зміни. По-перше, щезла із використання значна частина типових речей, що складала матеріальний світ Давньої Русі і які являлися в очах її мешканців яскравими індикаторами її культурної своєрідності й економічного достатку. По-друге, згасання низки ремесел і виробництв, зокрема тих, продукція яких призначалася для еліти давньоруського суспільства. По-третє, відмова від цілої низки культурних символів і традицій, важливих для суспільних відносин й релігійної свідомості попередньої епохи: наприклад, парадне жіноче вбрання, знайоме нам зі скарбів XI — першої половини XIII ст. або курганний обряд поховання. Зрештою, формування нового культурного ландшафту із новою організацією сільського розселення, що до невпізнанності змінило межі освоєної території» (Древняя Русь 2012, с. 284).

Останнє зауваження пов'язане з тим, що археологія фіксує для домонгольської епохи прирічковий тип поселень, як панівний, а у XIV—XV ст. і пізніше переважає водороздільний тип. Феномен кардинальної зміни системи розселення, відомий і в інших частинах світу під назвою «flight to hills» («вихід на горби»), по суті, співпадає за хронологією із початком золотоординського іга. Можливо, запустіння багатьох поселень не було наслідком іноземної навали, а відображало структурні зміни, які були зумовлені власною внутрішньою логікою розвитку (Чернецов 2000, с. 13). До цього слід додати ще один, природничий фактор. Справа у тому, що відносно теплий період клімату на нашій території спостерігався приблизно між VIII і XIV ст. н. е. і визначався як «малий кліматичний оптимум». Пониження ж температурного режиму відбулося між XIV і XIX ст. — «малий льодовиковий період» (Борисенков 1982, с. 23). Можливо, природне середовище, яке змінювалося якраз у золотоординські часи, теж певною мірою вплинуло на систему заселення.

Враховуючи вищесказане, зазначимо, що повної згоди у цьому питанні на сьогодні нема, а тому подальші дослідження проблеми «темних» віків являються цілком актуальними.

Державне утворення Золота Орда/Улус Джучи з'явилося після повернення Батия до просторів Половецького степу у 1243 р. після походу на захід Європи. Як повідомляє про це Іпатіївський літопис: «з Оугорь», тобто із Угорщини. А агонія його відбулася у середині XV ст., коли трапилося розділення на Велику Орду, Астраханське, Казанське, Кримське, Сибірське ханства та Ногайську Орду.



Найдовше із них проіснував Кримський ханат (1428/1441/1449—1783 рр.), а значна частина Північного Причорномор'я якраз і входила до нього. Це був останній уламок Золотої Орди, що за хронологію та історичною ситуацією навіть перейшов із середньовіччя у новий час. Таврійський півострів у своїй степовій частині також входив до складу цього об'єднання і саме з XIV ст. отримує сучасну назву «Крим» за головним містом цього улусу Солхат-Крим. Територія колишньої Київської Русі безпосередньо не входила у межі золотоординської держави, але після Батієвої навали опинилася у васальній залежності від ханів-завойовників (Єльников 2008, с. 54, 57, 59, 163).

Після утворення величезної за розмірами та різноманітним етнічним складом держави, в ній значно зміцніли інформаційно-комунікаційні зв'язки. На думку більшості дослідників, ще ніколи до того торговельні зв'язки між Азією та Європою не досягали подібної інтенсивності. Розвиток торгівлі, зокрема, спонукав Орду до використання монетного срібла, яке її зверхники отримували у вигляді злитків як «вихід» із території Русі. Однією з причин цього, без жодного сумніву, стали державні гарантії Чингізидів на підконтрольних просторах (хоча конкретним спільнотам від цього наставало легше). У свою чергу, інтенсифікація торговельних зв'язків призведе

ла до появи однієї особливості, не характерної для інших кочівницьких утворень — виникнення міст. Хоча вони й не мали деяких характерних рис, зокрема відсутність укріплень у більшості випадків. Фактично вперше в історії Джучидам вдалося принести міську цивілізацію у відкритий степ. На думку Б. Черкаса, секретом успіху ординської влади стало те, що їй вдалося взяти необхідні ресурси у осілих народів і використати їх у кочовому суспільстві. Проте новим правителям так і не вдалося зняти з порядку денного дотаційний характер власних урбанізаційних центрів, їх залежність від поставок необхідних ресурсів з осілих регіонів. А тому, як наслідок, усі степові міста після захоплення Великим князівством Литовським Поділля, Київщини й Чернігівщини починають занепадати. Погром же Золотої Орди військами Темерлана лише прискорив цей процес (Черкас 2014, с. 332).

Остаточне формування класичної золотоординської культури у XIV ст. під впливом мусульманства призвело до формування т. зв. «арабескового стилю» в орнаменті: ним вкривали стіни будівель, вироби прикладного мистецтва (кераміку, тканини, метал, сторінки рукописних книжок). Серед археологічного матеріалу: кочівницькі сережки у вигляді знака питання, орнаментовані кістяні накладки на сагайдаки, округлі металеві дзеркала із наслі-

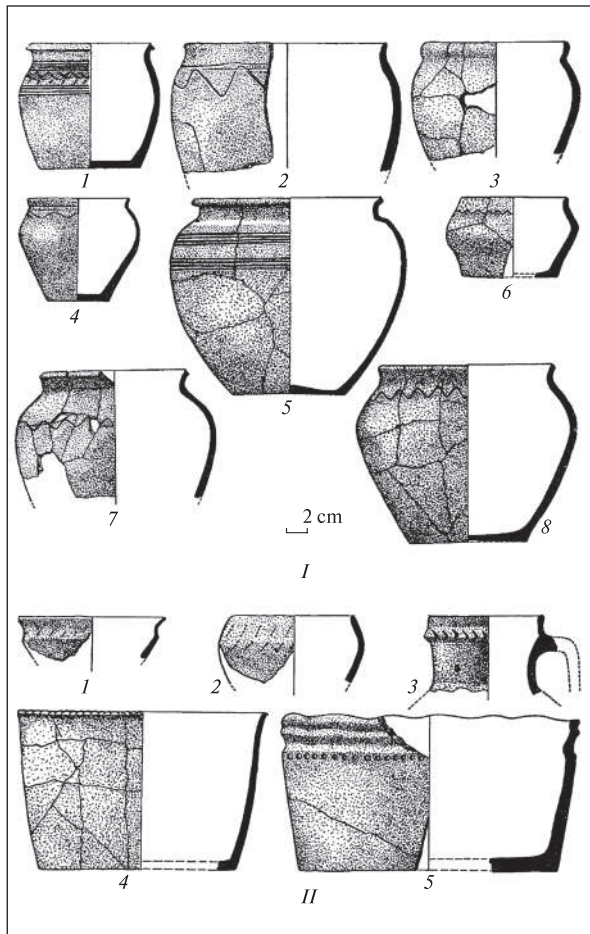


Рис. 2. Післямонгольська кераміка із Хутора Половецького (I); із Соکیلців (II) (за М. Кучерою)

дуванням китайських, середньоазійських чи іранських візерунків на зворотному боці. Ці категорії знахідок, а також монети, дозволяють значною мірою ідентифікувати вироби, а також об'єкти у історично-культурному або хронологічному контексті.

Східні слов'яни-землероби у золотоординський період переймали нововведення не лише східного світу, але й західні новації. Прикладом цього можуть бути зразки військово-оборонного будівництва з використанням у XIII ст. брускової цегли, т. зв. «вендинської кладки», запозиченої будівельниками Волині. Як і на інших суміжних територіях її використовували починаючи з XII ст. за прикладом Ломбардії і Данії (Єльніков 2008, с. 107—110). Нововведенням стало широке використання арбалетних стріл (болтів) та самого самострілу, кюлючого меча й більш вигнутої шаблі, шпорр із зірочкою, трикутного щита, пластинчатого обладунка (Жирпичников 1976, с. 95) (рис. 1). Щодо знарядь обробки ґрунту найбільш помітним стала заміна симетричних наконечни-

ків лемехів на асиметричні якраз у золотоординські часи (Краснов 1987, с. 36, 53).

На особливу увагу заслуговує зміна в керамічному комплексі післямонгольської доби, на яку у свій час звернув увагу М.П. Кучера. У першу чергу, він розглянув такі керамічні серії із Хутора Половецького на Росі та Соکیلців на Південному Бузі, які спочатку було датовано IX—XI ст.; пізніше, у зв'язку із виявленими поруч арбалетними стрілами, шпорами із зубчастими коліщатками, ножами із пластинчастим черенком та штифтиками для кріплення накладного руків'я ножів, їх було датовано більш пізнім часом (XIV—XV ст.). Спільною рисою для цього типу кераміки являється грубий склад глиняного тіста, нерозвиненість форм, недбале виготовлення та орнаментування. З іншого боку, цей посуд є досить неоднорідний. Поруч із товстостінними, примітивного виготовлення посудинами архаїчних форм, існують цілком типові для нашого періоду керамічні зразки із застосуванням ручного гончарного круга, тонкостінні гончарні вироби. Вінця у посудин різні, мотиви орнаменту нестандартні. Їх аналогії відомі на Дніпровському Лівобережжі, Північній Буковині, у Львові.

Південніше Києва на низці синхронних пам'яток виявлено зовсім іншу групу кераміки, де простежуються традиції давньоруського посуду XII—XIII ст. Вона представлена горщиками із потовщеними ззовні короткими вінцями. Характерним для цих горщиків являється своєрідне профілювання шийки, конусоподібно розширеної до плічок посудини. Окрім двох зазначених особливостей ця кераміка цілком тотожна давньоруському посуду. Така своєрідна група кераміки була поширена на значній території й існувала спорадично поруч із основною групою глиняних виробів, що зберегли традиції попередніх часів; у XV ст. вона зникає (Кучера 1969, с. 174—181) (рис. 2—3).

Дослідження золотоординських та східнослов'янських археологічних пам'яток на теренах сучасної України описані в одній з останніх робіт С.О. Біляєвої (Біляєва 2012, с. 46—54), а тому ми лише зупинимося на характеристиці найбільш типових із них. Але при цьому зазначимо: перебування східних слов'ян під контролем золотоординських завойовників знайшло відображення навіть у тому, що пам'ятки останніх зафіксовані не лише у степовій зоні, але й у лісостеповій, яка в попередні та пізніші століття була заселена автохтонами. Тож межа т. зв. Великого або Степового кордону — зони контактів землеробської і кочівницької циві-

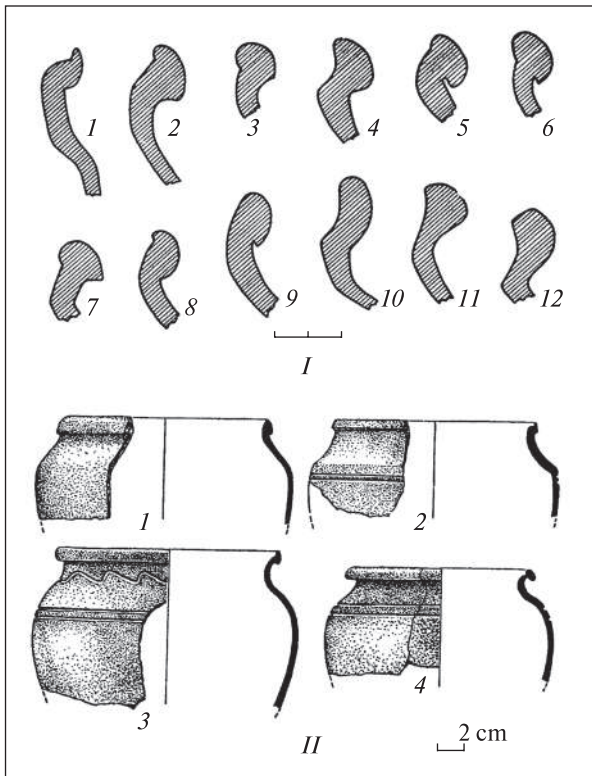


Рис. 3. Профілі вінець середньовічної кераміки (I); середньовічна кераміка (II) (за М. Кучерою)

лізацій — в золотоординські часи була значною мірою «розмітою» (Брехуненко 2011; Моця 2015). Це засвідчують і антропологічні матеріали, вивчені у різних мікрорегіонах центральних та південних областей сучасної України (Північне Причорномор'я і Крим... 2006, с. 90; Литвинова 2012, с. 100).

Слід пам'ятати, що крім осілого населення у золотоординські часи на сучасних українських землях продовжували існувати й кочівницькі громади — монголи й татари, а також підкорені ними половці, печеніги, торки та ін. Щоправда ототожнення згаданих етнічних груп із певними комплексами археологічних пам'яток залишається досить проблематичним. Крім того, досить численну групу становив й давньоруський «спадок» — так звані чорні клобуки та «дикі половці» у Пороссі й на Кам'янському могильнику на Дністрі, а також кургани на землях Північного Причорномор'я (зокрема біля с. Гольма на Одещині) (рис. 4). На думку А.О. Добролюбського та І.О. Смирнова, чорноклобуцьких представників було насильно переселено до межиріччя Південного Бугу, Дністра і Пруту в область диких половців для здійснення оборонних функцій, які вони виконували на давньоруських кордонах у попередній хронологічний період. Адже їхнє пе-

ребування на Київщині у XIII—XIV ст. для нових господарів стає неактуальним або просто непотрібним. Навпаки, необхідність у контролі колишніх західноруських земель і західних кордонів нового державного утворення у другій половині XIII ст. різко підвищується (Добролюбський, Смирнов 2011, с. 62, 70—71).

Серед курганних старожитностей ранньординського періоду слід особливо виділити поховання Чингульського хана, виявлене біля с. Заможне Запорізької обл. Половці, які повернулися із Угорщини чи Балкан у другій половині XIII ст., поклали до кургану епохи бронзи свого вождя. Земляним роботам на ньому передувала тризна. Згодом довкола вершини насипу спорудили вал із брикетів дерну із проходом до центру та викопали широкий рів навколо кургану. До поховальної конструкції входили й виступи біля дна, на які розклали жертвних тварин — зокрема коней у повній збруї. Покійника супроводжував «на той світ» багатий і різноманітний поховальний інвентар: посуд (візантійські амфори, полив'яний глечик та аптекарська посудина — арабела), зброя та

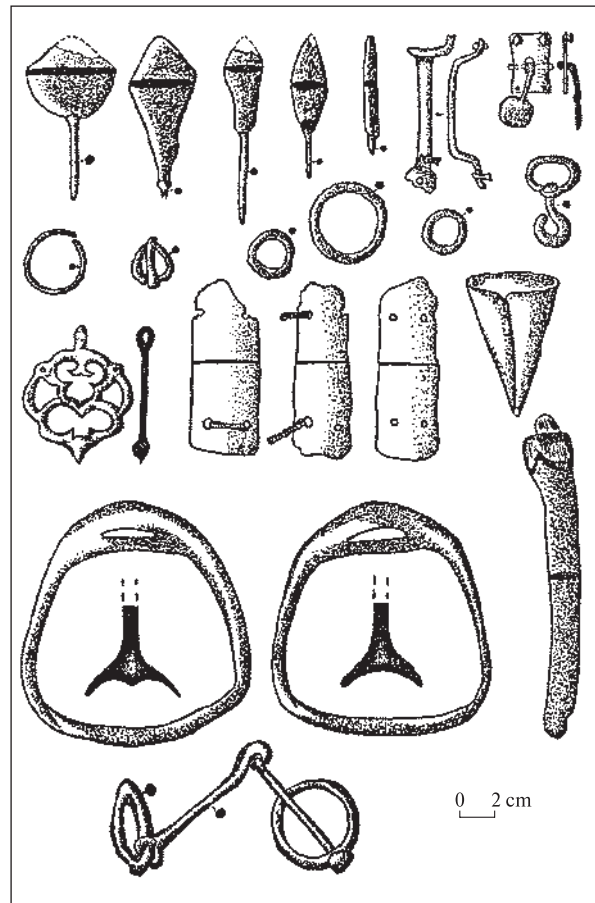


Рис. 4. Інвентар поховання біля с. Гольма (за А. Добролюбським та І. Смирновим)



Рис. 5. Знатний половець — Чунгульський хан (реконструкція Ю. Рассмакіна та П. Корнієнка)

захисний обладунок (шабля, лук, ножі, кольчуга, щит, золочений шолом із напівмаскою й кольчужною бармицею), побутові речі, прикраси (перстені, золота гривна — жезл, плетений електричний ланцюг). Слід особливо виділити знахідку позолоченої курильниці у формі напівсферичної чаші на високому піддоні. Вона була закрита притертою кришкою, теж напівсферичної форми, із ажурним напівкулеподібним навершям, до того й увінчаним чотирипелюстковою квіткою-бутоном; у середині знаходилася рурка із отвором назовні — крізь піддон. Такі посудини у Європі використовувалися як дарохранительниці. Воїн був одягнений у вишуканий одяг. На думку авторів розкопок, тут міг бути похований хан Тігітак — один із родичів відомого хана Котяна, який після численних воєнних сутичок спочатку прибився до військових формувань Данила Галицького, а вже потім повернувся у степи Північного Причорномор'я під зверхність Золотої Орди, де невдовзі й помер (Отрошенко, Рассмакін 1991, с. 269—271) (рис. 5).

До раннього золотоординського періоду належать і залишки відкритого поселення слов'ян-землеробів біля Києва — на правому березі р. Нивка біля сучасного с. Софіївська Бор-

шагівка, де у 1991 р. було розпочато стаціонарні роботи по його дослідженню. Тоді на досить невеликій території було зафіксовано близько шести десятків об'єктів, що свідчить про інтенсивне життя упродовж досить короткого історичного періоду. Частина із них — це господарські й побутові ями різного призначення; зафіксовані також сліди заглиблених у материк осель. Виявлені залізні вироби (трубчатий замок, ножі, броневий наконечник стріли, а також численні уламки гончарного посуду та необробленого овруцького шиферу). Досить цікавим виявилось заповнення об'єкта 8, овальної форми (1,0 × 1,5 м), що був заглиблений у материк на 0,4 м і мав прямовисні стінки. Тут виявлені розвали двох керамічних посудин із залишками кісток бика, вівці та свині. Очевидно, це була страва, аналогічна сучасному холодцю. Селище виникло, імовірно, безпосередньо після взяття Києва монголо-татарами у 1240 р. (Готун, Моця 1993, с. 77—80).

Виходячи із наведених фактів можна зробити таку реконструкцію подій. Частина вцілілих після різанини киян переселилася на берег вищеназваної річки, а не втекла десь у підмосковні чи поволзькі простори, як вважав М. Погодін. З цього приводу висловлював свою думку ще М. Максимович, ставлячи своєму опоненту риторичне питання: чому майбутні росіяни не втікали із Поволжя кудись далі, адже Батий прийшов туди раніше, ніж на береги Дніпра? (Максимович 2003, с. 48—61). Тож маємо ще один факт на підтвердження думки про незмінний стан осілого населення на землях сучасної України навіть після згаданої страшної трагедії, хоча певні мікроміграції, звичайно, траплялися і у ті часи.

Розгляд золотоординських пам'яток осілого населення слід розпочати із певною мірою класичних Великих Кучугур, розміщених південніше Запоріжжя серед широких плавнів на території піщаних дюн. Тут ще у 1950-ті рр. В.Й. Довженок провів археологічні дослідження, де на площі урбаністичного пункту не було виявлено жодних фортифікаційних споруд. Місто серед широких та важкопрохідних плавнів Дніпра з усіх боків було оточене водними перешкодами, а тому зовсім не вимагало штучних укріплень. Площа населеного пункту досягала 10 га і загалом була рівною. На усій зафіксованій території траплялися фрагменти кераміки, кістки тварин, шматки обпаленої глини та інші ознаки культурного шару. Особливо слід відзначити знахідки золотоординських і татарських монет. У центральній частині міс-

та було зафіксовано залишки кам'яних будинків великих розмірів, які у деяких місцях виходили на поверхню. З країв, особливо у східній частині, розміщувалися невеликі глинобитні будинки, які, напевно, належали незаможній частині населення. У найближчій околиці зафіксовано ще з два десятки населених пунктів менших розмірів.

На жаль, основна частина знахідок — керамічні вироби, які склалися із великих товстостінних посудин, зроблених з червоної глини та прикрашених лінійним орнаментом або ж без нього — не піддаються більш-менш точній хронології. Але серед усього комплексу присутні й хронологічно датовані серії. Це уламки привізного золотоординського посуду, головним чином мисок, виготовлених на круговій підставці й прикрашених яскравою поливою та стилізованим рослинним й геометричним орнаментом яскраво-блакитного, синього, бірюзового та білого кольорів або ж штампованим орнаментом, що імітував арабські написи. Такий посуд був досить поширений у країнах середньовічного Сходу й датується зазвичай XIV—XVI ст. Цим же часом датуються і кахлі із яскраво-блакитною поливою, виявлені в керамічній колекції. До неї слід додати й вироби із китайського зеленкуватого селадону та білого фаянсу, прикрашеного синім орнаментом (рис. 6). У цілому зафіксована колекція знахідок дозволяє увесь комплекс датувати XIV—XVI ст. Таку хронологію також підтверджують численні знахідки тогочасних монет (Довженко 1961, с. 175—193).

На степових просторах лівого берега Дніпра від порогів до берегів Чорного й Азовського морів в ті часи розміщувалися й інші міські осередки — спочатку золотоординців, а потім і перекопських татар, про що свідчать руїни мечетей та бань, а також залишки жител із характерними для татар печами-канівами й жаровнями, а також посудом та монетами. Всі вони, в першу чергу, являлися осередками торгівлі і припинили своє існування із появою тут запорозького козацтва.

Останнім часом золотоординські поселення міського типу виявлені і на більш північних територіях. Серед них, у першу чергу, слід згадати Торговицю на р. Синюха поблизу Кропивницького (кол. Кіровограду), де, імовірно, розташовувався один із адміністративних осередків Золотої Орди XIV ст. Тут, окрім житлової неукріпленої частини, виявлено і ґрунтовий могильник. Щільність поховань, які розміщувалися близько одне від одного, досить



Рис. 6. Зразки керамічних виробів із Великих Кучугур (за В. Довженком)

висока. А самі поховальні споруди являють собою прості ґрунтові ями без перекриття чи підстилки, а також без гробниць. Обряд поховання чітко визначений: трупопокладення на спині з орієнтацією на південний захід. Супроводжуючий інвентар винятково бідний: залізні ножі, прикраси й предмети туалету. На особливу увагу заслуговують предмети культового призначення, зокрема натільні бронзові та залізні втульчасті хрестики (на території могильника, але не в похованнях). Поруч з могилами виявлено залишки споруди із кам'яних плит та цегли, можливо сліди мавзолею або навіть мечеті.

На житловій частині пам'ятки розкопано рештки водогону із окремих секцій керамічних труб, залишки кількох тандирів (побутових печей) та цегляної бані із опалювальними пристроями — радіально чи паралельно розташованими цегляними каналами (т. зв. кани), що містились під підлогою і були перекриті випаленою або сирцевою цеглою (Бокій та ін. 2006, с. 4—13).

Але найбільш дослідженим серед ґрунтових могильників золотоординців являється комп-



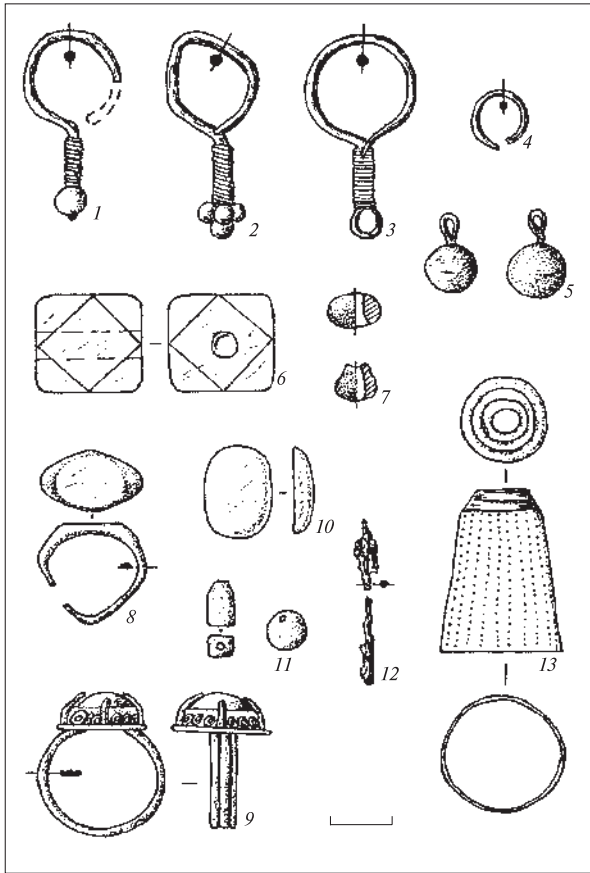


Рис. 7. Інвентар з поховання 420 могильника Мамай-Сурка (за М. Ельниковим)

лекс Мамай-Сурка на березі Каховського водосховища поблизу с. Велика Знам'янка Запорізької обл. Комплекс розміщений на природному підвищенні (гора Мамай-Сурка), що частково задерноване травою. Планування могильника рядове, відстань між окремими могилами становить 0,2—0,8 м, глибина поховань 0,6—1,8 м (основна частина здійснена на межі суглинку й материка). Серед парних могил можна виділити поховання дорослих із дітьми та жінок дітородного віку. Ховали померлих у ямах прямокутної, трапецієвидної або овальної форми, котрі загалом були орієнтовані вздовж лінії південний захід—північний схід. У низці комплексів помічені залишки дерев'яних конструкцій. Відзначається відсутність кам'яних закладок, що були характерними для синхронних могильників. Положення померлих — витягнуто на спині, головою на південний захід із сезонними відхиленнями. Зафіксовані випадки поховань «пакетом» і сидячи. Частина кістяків не збереглась. Положення рук нестабільне — від розміщення на ключицях до витягнутих вздовж кістяка. Набір знахідок відрізняється різноманітністю: предмети побуту,

культові речі й прикраси. В цілому ж склад інвентарю та розміри поховальних конструкцій характерні для пам'яток населення степової зони нижньодніпровського регіону, таких як Каїри, Кам'янка, Благовіщенка, Кучугури і ще низки пунктів на сусідніх територіях. З 1989 по 2006 рр. тут досліджено 1162 поховальні комплекси кінця XIII — початку XV ст. (Ельников 2001, с. 275; 2006, с. 355) (рис. 7).

Ще одна ординська протоагломерація зафіксована на Дніпровському Лівобережжі — на Полтавщині, де останнім часом ведуться інтенсивні польові дослідження, насамперед, підкурганних старожитностей. Але й раніше у гирлі Ворскли (уроч. Мечеть) було виявлено залишки двох центричних купольних гробниць, рештки основ ще двох мавзолеїв, а також ями кількох ґрунтових поховань. Розміри мавзолеїв становили 7,4 × 7,4 м та 9,5 × 9,5 м. Вони зводилися із квадратної та прямокутної за формою, добре випаленої товстої цегли на глиняному розчині. З південного боку споруд знаходилися залишки входів і невеликих призьб; біля однієї з них — цегляна вимостка. У першому мавзолеї досліджено три, а у другому — один склеп, викладені цеглою, що містили п'ять пограбованих поховань, здійснених у дерев'яних трунах. Імовірно, тут (як і в Торговиці) розміщувався адміністративно-торговельний золотоординський осередок.

Дуже цікаве поховання дівчинки-кочівниці першої половини XIV ст. виявлено в кургані біля с. Волошине теж на Полтавщині, у якому знайдено залишки дерев'яного візка й берестяну посудинку, а також рештки одягу. Вдалося навіть реконструювати текстильно-шкіряний костюм, що складався із головного убору, верхньої шовкової сорочки вільного крою із довгими широкими рукавами, також нижньої сорочки, мабуть, також шовкової. Окрім того дівчинка була влягнута в шаровари із тонкої та якісно обробленої шкіри з елементами декору й текстильними вставками, імовірно, теж шовковими. До комплексу костюма ще входила жилетка зі шкіри; як і м'які легкі шкіряні напівчобітки, прикрашені оксамитовими нашивками (Супруненко та ін. 2004, с. 22—23; Супруненко та ін. 2005) (рис. 8).

Переходячи до східнослов'янських археологічних пам'яток розглянутого періоду слід вказати, що старі міські центри тоді зазнали особливо великих втрат, адже саме на них вогор першочергово звертав свою увагу. Це стосується як столичних міст, так і більш дрібних населених пунктів на всій території південно-

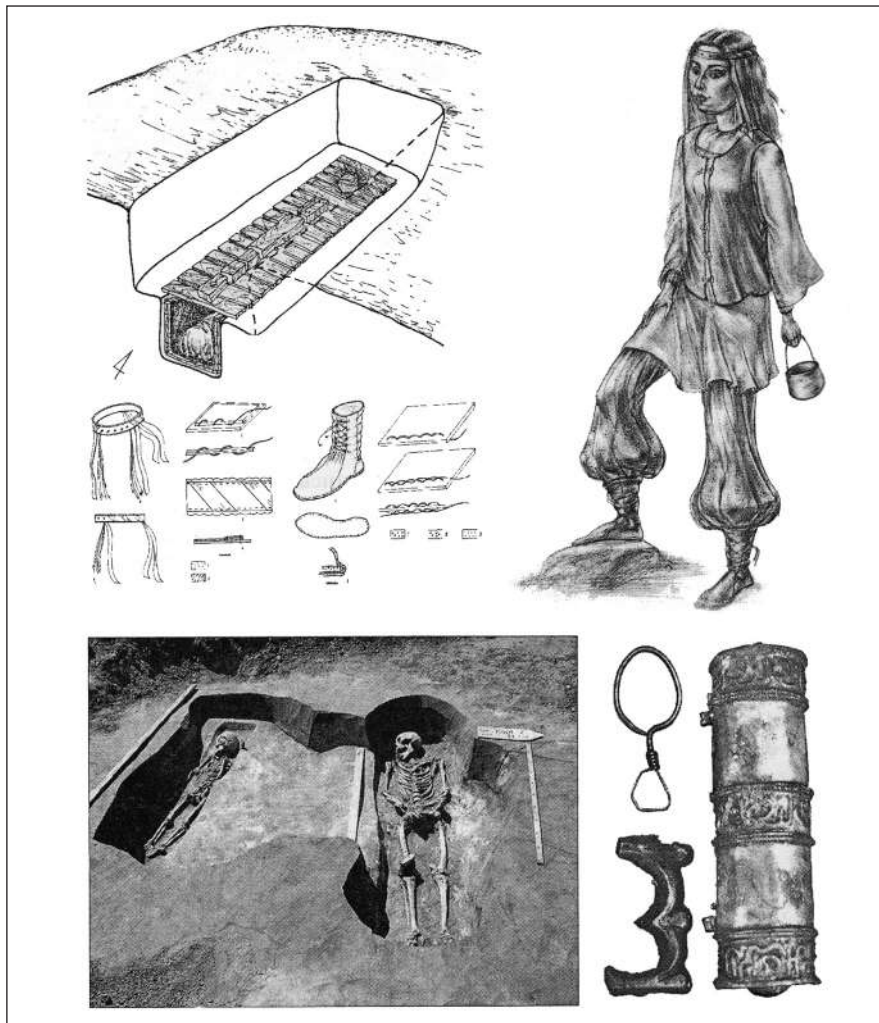


Рис. 8. Матеріали та реконструкція із золотоординських поховань на Полтавщині (за О. Супруненьком та С. Маєвською)

руських земель. Свідченням цього являються слабкі культурні прошарки післямонгольських часів у багатьох містах, зокрема у Києві, Полтаві, Бакоті (Івакін 1996, с. 21; Супруненько, Пуголовок 2015, с. 155; Винокур, Горішний 1994, с. 228—229). В останньому із названих, на старому давньоруському дитинці, з кінця XIII ст. навіть починає функціонувати кладовище, а адміністративний центр переноситься в інше місце. В той же час, деякі інші міста були розграбовані набагато менше. Зокрема це стосується літописної Пересопниці, де певний час розміщувався військовий гарнізон загарбників (Терський 2000, с. 217).

Що ж стосується укріплених пунктів більш нижчого рангу, то тут слід звернути увагу на одне досить цікаве городище, дослідження якого нині лише розпочалося. Мова йде про укріплений невеликий осередок в околицях літописного Сновська на Чернігівщині (сучасний Седнів), де в уроч. Трифоновщина було

частково розкопано укріплений пункт післямонгольських часів на краю правобережної тераси р. Снов. Розміщується на стрілці утвореного ярами високого мису, близько 20 м від рівня річки. Із західного напольного боку відрізане від плато ровом шириною до 20 м і глибиною до 6,0 м та валом висотою до 1,5 м. Має в плані підтрикутну форму, на верхівці валу простежено дерев'яні конструкції. Це, імовірно, була кліть, збудована із закладених один на одного обаполів.

У результаті польових робіт як на території городища, так і в його безпосередній околиці, окрім залишків будівельних конструкцій, було виявлено відносно невелику колекцію кружальної кераміки другої половини XIII—XIV ст., частина якої покрита лінійним або хвилястим орнаментом (давньоруська традиція). Через деякий час цей населений пункт був знищений пожежею і більше не відновлювався. Але сам факт спроби відновлення обо-

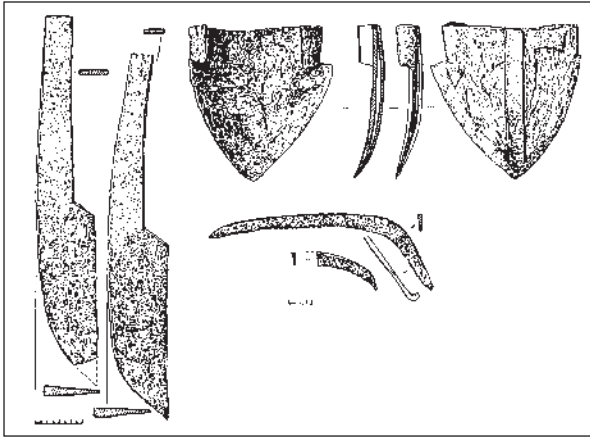


Рис. 9. Сільськогосподарський інвентар із поселень Комарівка та Озаричі (за С. Біляєвою та А. Кубишевим)

ронного будівництва в середовищі нащадків сіверян і русів у часи після навали орд Батия викликає особливий інтерес (Моця та ін. 2016).

Певною мірою нині вже досліджені й сільські пам'ятки східних слов'ян золотоординської доби. Одне із них розміщене біля с. Комарівка на Переяславщині в уроч. Васильків на березі затоки Дніпра в його лівобережній заплаві. Культурні прошарки другої половини XIII — початку XIV ст. займали площу значно меншу (у 2—2,5 рази) від давньоруських і виявлені на вузькій смузі біля берега самої затоки, переважно у східній та південній частині селища епохи Київської Русі. Житла наземні, на підкліті, дещо заглиблені у землю. Біля них зафіксовано по декілька господарських ям та будівель. А серед численних знахідок слід відзначити знакову новацію — наявність чавунних казанів. В той же час помітна спадковість від давньоруської культури до нових рис. Поруч із житловою частиною розміщено ґрунтовий могильник, на якому частина поховань була знищена оранкою; усі вони здійснені за християнським обрядом поховання; супроводжуючий інвентар практично відсутній (лише обручка та уламок скляного браслета).

Ще одне післямонгольське поселення виявлено і частково досліджено біля с. Озаричі на Сумщині в уроч. Лутимніни Грудки на пагорбі — останці над старицею Сейму. Пам'ятка багатощарова, але культурні відкладення XIII—XIV ст. становлять найбільший відсоток. Всього на площі селища післямонгольських часів відкрито півтора десятка будівель, серед яких лише шість житлових із глинобитними печами (як і на Комарівському поселенні, де їх досліджено дев'ять). Серед численних зна-

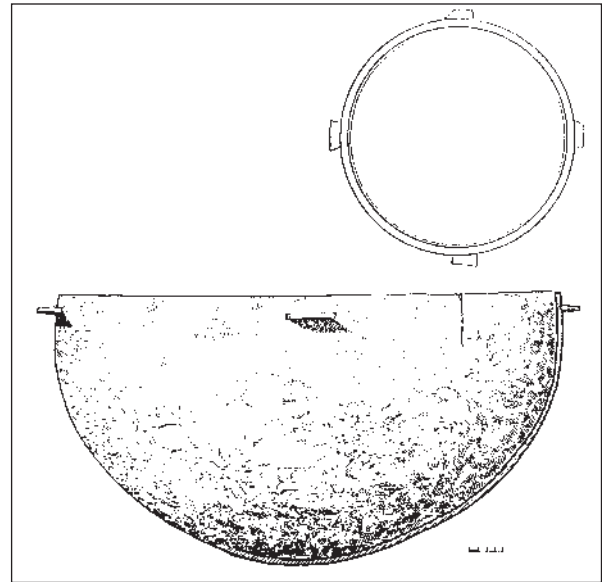


Рис. 10. Комарівка. Чавунний казан (за С. Біляєвою та А. Кубишевим)

хідок тут — чавунні казани (фрагментовані). Також виявлені господарчі та виробничі споруди і ями (Біляєва, Кубишев 1995, с. 38—89) (рис. 9—10).

Закінчуючи розгляд археологічних досліджень пам'яток золотоординської доби на землях сучасної України слід хоча б коротко зупинитися на їх хронологічних межах. Своєрідна точка відліку: протягом 1239—1241 рр. у результаті кількох походів війська хана Батия золотоординці отримали можливість панувати на землях Південної Русі (Толочко 1996, с. 147—152). Точка завершення: битва на Синіх Водах 1362 р., після якої територіальні межі Ординської держави були відсунуті у північно-західному регіоні Причорномор'я до прибережної зони у пониззі Дністра і Південного Бугу, а на Дніпрі — до його порогів (Шабульдо 2005, с. 20—21).

У цілому ж, узагальнюючи результати проведеного аналізу, зазначимо, що сучасний симбіоз інформації писемних та археологічних джерел дозволяє говорити про те, що «темні» золотоординські часи насправді не були такими вже й «темними», хоча невіршених проблем щодо них лишилось чимало і над ними слід працювати далі.

Біляєва С.О., Кубишев А.І. Поселення Дніпровського Лівобережжя X—XV ст. — К.: Наукова думка, 1995.

Біляєва С. Слов'янські та тюркські світи в Україні. З історії взаємин у XIII—XVIII ст. — К.: Ун-т «Україна», 2012.

Бокій Н., Козир І., Позивай Т. 10 років археологічних досліджень золотоординської пам'ятки біля с. Тор-

- говиці на Кіровоградщині // Мат-ли міжнар. науков. конф., присвяченої 10-літтю археологічних досліджень золотоординської пам'ятки в с. Торговиці «Північне Причорномор'я і Крим у добу середньовіччя (XIV—XVI ст.). — Кіровоград: РВВ КДПУ ім. В. Винниченка, 2006. — С. 4—13.
- Борисенков Е.П.* Климат и деятельность человека. — М.: Наука, 1982.
- Брехуненко В.* Козаки на Степовому Кордоні Європи. — К.: «Випол», 2011.
- Винокур І., Горишній П.* Бакота: столиця давньоруського Пониззя. — Кам'янець-Подільський: Центр поділлязнавства, 1994.
- Готун І., Моця О.* З життя киян в часи Батия // Київська старовина. — 1993. — № 3. — С. 77—80.
- Греков И.Б.* Восточная Европа и упадок Золотой Орды. — М.: Наука, 1975.
- Добролюбовський А.О., Смирнов І.О.* Кочовики південно-західної України в X—XVII ст. — К.; Миколаїв: Іліон, 2011.
- Довженко В.Й.* Татарське місто на Нижньому Дніпрі часів пізнього середньовіччя // Археологічні пам'ятки УРСР. — 1961. — Т. X. — С. 175—193.
- Довженко В.О.* Среднее Поднепровье после татаро-монгольского нашествия // Древняя Русь и славяне. — М., 1978. — С. 76—82.
- Древняя Русь.* Книга первая. — М.: Родина МЕДИА, 2012.
- Ельников М.В.* Средневековый могильник Мамай-Сурка: по материалам исследований 1989—1992 гг. — Запорожье, 2001. — Т. I.
- Ельников М.В.* Средневековый могильник Мамай-Сурка (по материалам исследований 1993—1994 гг.). — Запорожье: ЗНУ, 2006. — Т. II.
- Ельников М.* Золотоординські часи на українських землях // Невідома Україна. — К.: Наш час, 2008.
- Івакін Г.Ю.* Историчний розвиток Києва XIII — середини XVI ст. — К., 1996.
- Киричников А.Н.* Военное дело на Руси в XIII—XV вв. — Л.: Наука. Ленинградское отделение, 1976.
- Крадин Н.Н., Скрынникова Т.Д.* Империя Чингисхана. — М.: Восточная литература, 2006.
- Краснов Ю.А.* Древние и средневековые пахотные орудия Восточной Европы. — М.: АН СССР, 1987.
- Кучера М.П.* Про одну групу середньовічної кераміки на території УРСР // Слов'яно-руські старожитності. — К., 1969. — С. 174—181.
- Литвинова Л.В.* Населення Нижнього Подніпров'я 12 — початку 15 ст. — К.: Інститут археології НАН України, 2012.
- Максимович М.* У пошуках омріяної України: Вибрані українознавчі твори. — К.: Либідь, 2003.
- Моця О.* Землероби та кочівники на Великому Кордоні Східної Європи за часів Київської Русі. — К., 2015.
- Моця О.П., Ногін Є.В., Сита Л.Ф., Ситий Ю.М., Скороход В.М., Терещенко О.В.* Науковий звіт про археологічні дослідження на території смт Седнів Чернігівського р-ну Чернігівської обл. у 2015 р. — Чернігів, 2016. — Науковий архів ІА НАНУ.
- Північне Причорномор'я і Крим у добу середньовіччя (XIV—XVI ст.).* — Кіровоград, 2006.
- Отрощенко В.В., Рассмакін Ю.Я.* Половецький хан з Чингульського кургану // Золото степу. Археологія України. — К.; Шлезвіг, 1991. — С. 269—271.
- Полное собрание русских летописей.* Том второй. Ипатьевская летопись. 2-е изд. / под. ред. А.А. Шахматова. СПб, 1908. — М., 1962.
- Русина О.В.* Україна під татарами і Литвою. — К.: Альтернатива, 1998. (Україна крізь віки. — Т. 6).
- Супруненко О.Б., Приймак В.В., Мироненко К.М.* Старожитності золотоординського часу Дніпровського лісостепового Лівобережжя. — К.; Полтава, 2004.
- Супруненко О.Б., Артем'єва А.В., Маєвська С.В.* Унікальний комплекс золотоординського часу поблизу Волошинського у пониззі Псла. — К.; Полтава, 2005.
- Татаро-монголы в Азии и Европе.* Сборник статей / под. ред. Л.С. Тихвинского. — М.: Наука, 1977.
- Терський С.В.* Пересопниця після Батия. Нові знахідки // Археологічні студії. — К.; Чернівці, 2000. — Вип. 1. — С. 217—222.
- Толочко П.* Київська Русь. — К.: Абрис, 1996.
- Феннел Д.* Кризис средневековой Руси. 1200—1304. — М.: Из-во Прогресс, 1989.
- Черкас Б.* Західні володіння Улусу Джучи: політична історія, територіально-адміністративний устрій, економіка, міста (XIII—XIV ст.). — К., 2014.
- Чернецов А.В.* Монголо-татарское нашествие как хронологический рубеж и проблема оценки его исторического значения // Русь в XIII веке: континуитет или разрыв традиций? — М., 2000. — С. 10—13.
- Шабальдо Ф.* Синьоводська битва 1362 р. у сучасній науковій інтерпретації // Синьоводська битва у новітніх дослідженнях. — К., 2005. — С. 9—27.

Надійшла 16.02.2017

А.П. Моця<sup>1</sup>

<sup>1</sup> Член-корреспондент НАН України, професор, завідує відділом древнеруської та середньовікової археології Інституту археології НАНУ, oldrus@ukr.net

## ЗОЛОТООРДЫНСКИЕ «ТЕМНЫЕ» ВЕКА НА ЗЕМЛЯХ ЮЖНОЙ РУСИ: ИСТОРИКО-АРХЕОЛОГИЧЕСКИЙ КОНТЕКСТ

Исторический период отечественной истории между 40-ми годами XIII в. и 60-ми годами XIV в. — время подчинения восточных славян монголо-татарским завоевателям на юге бывшей Киевской Руси. Часто его именуют «темными» веками, о которых сохранилось относительно немного информации в письменных источниках того времени. Но в связи с интенсивным накоплением археологической информации в последние десятилетия ситуация существенно изменилась. В первую очередь, это касается переселения на земли Северного Причерноморья новых этнических групп из восточных районов — Поволжья, Северного Кавказа и иных регионов, уже ранее попавших под зависимость от монголо-татар. Также происходили микромиграции среди автохтонов — восточных славян, ранее проживавших на древнерусской государственной территории.

Существенным для этих столетий стало формирование связей на торговых путях, передвижение по которым было гарантировано со стороны Чингизидов — родственников великого Чингисхана, представителем которого в Улусе Джучи являлись наследники его старшего сына. Одним из результатов этого стало появление так называемых степных городов — урбанистических центров, совершенно нетипичных иным кочевническим обществам. Кроме того, о таких контактах говорят и многочисленные элементы также нетипичных для этих мест элементов материальной культуры (керамика и иные ремесленные изделия, монеты и другие артефакты).

Славяне вступали в различные контакты с пришельцами, но, вероятно, в большинстве случаев это были мирные взаимоотношения. Об этом говорит отсутствие укреплений на славянских памятниках, а также смешанный антропологический состав населения в разных районах территории современной Украины. Нужно отметить и то, что древнерусские земли непосредственно в Улус Джучи не входили, но пребывали под контролем завоевателей.

В целом же, «темные» века при их более детальном изучении на сегодняшнем научном уровне, оказываются не такими уж «темными», хотя и заслуживают дальнейшего изучения.

*К л ю ч е в ы е с л о в а: золотоордынцы, Улус Джучи, южнорусские земли, материальная культура, земледельцы и кочевники, международные контакты.*

*Oleksandr P. Motsia*<sup>1</sup>

<sup>1</sup> Associate Member of the National Academy of Ukraine, professor, head of the Ancient Rus and Mediaeval Archaeology Department of the Institute of Archaeology, the National Academy of Sciences of Ukraine, oldrus@ukr.net

#### «DARK AGES» OF GOLDEN HORDE AT SOUTHERN RUS LANDS: HISTORICAL AND ARCHAEOLOGICAL CONTEXT

The historic period between the 1240s and the 1360s in homeland history is a time of the Eastern Slavs' subjection to the Mongol and Tatar conquerors at the south of former Kyiv Rus. It is often called the «Dark Ages»; and there is comparatively few information about it in the written sources of that time. However, in view of intensive accumulation of archaeological information in recent decades, the situation has significantly changed.

First of all, it concerns migration of new ethnic groups into the lands of the Black Sea north region from the eastern regions: the Volga River region, the Northern Caucasus, and other regions which already have got into dependence on the Mongols and Tatars. There were also micro migrations among the autochthons, namely, the Eastern Slavs who earlier lived on the Ancient Rus state territory.

Significant for these centuries was the formation of the relations on the trade routes with traffic guaranteed by the Ghengizids, the Great Ghengiz Khan's relatives. The descendants of his eldest son were his representatives in Ulus of Jochi. One of the results of this fact was appearance of so-called steppe cities, urban centres absolutely untypical for other nomad societies. Besides, such contacts are evidenced also by numerous elements of also untypical for these places features of material culture (ceramics and other crafts, coins, and other artefacts).

The Slavs contacted with the newcomers, but probably in most cases these interrelations were peaceful. It is evidenced by the lack of fortifications at the Slavs' sites, as well as by mixed anthropological structure of the population in various regions of the modern Ukrainian territory. It also should be noted that Ancient Rus lands did not indirectly formed Ulus of Jochi, but were under the conquerors' control.

As a whole, the «Dark Ages» being studied in more detail at an up to date scientific level appear to be not so «dark», though acquiring the further study.

*К е у в о р д с: Golden Horde people, Ulus of Jochi, South Rus lands, material culture, the peasants and the nomads, international contacts.*

#### References

- Bieliaieva S.O., Kubyshev A.I. Poselennia Dniprovskoho Livoberezhzhia X-XV st. Kyiv: Naukova dumka, 1995.
- Biliaieva S. Slovianski ta tiurkски svity v Ukraini. Z istorii vzaiemyn u XIII-XVIII st. Kyiv: Universytet «Ukraina», 2012.
- Bokii N., Kozyr I., Pozyvai T. 10 rokiv arkheolohichnykh doslidzhen zolotoordynskoi pamiatky bilia s. Torhovytsi na Kirovohradshchyni. *Materialy mizhnarodnoi naukovoï konferentsii, prysviachenoï 10-littiu arkheolohichnykh doslidzhen zolotoordynskoi pamiatky v s. Torhovytsi «Pivnichne Prychornomia i Krym u dobu serednovichchia (XIV-XVI st.)».* Kirovohrad: RVV KDPU im. V. Vynnychenka, 2006, pp. 4-13.
- Borysenkov E.P. Klimat i deiatelnost cheloveka. Moskva: Nauka, 1982.
- Brekhunenko V. Kozaky na Stepovomu Kordoni Evropy. Kyiv: Vypol, 2011.
- Cherkas B. Zakhidni volodinnia Ulusu Dzhuchy: politychna istoriia, terytorialno-administratyvnyi ustrii, ekonomika, mista (XIII-XIV st.). Kyiv, 2014.
- Chernetsov A.V. Mongolo-tatarskoie nashestvie kak khronologicheskii rubezh i problema otsenki yego istoricheskogo znacheniia. *Rus v XIII veke: kontinuitet ili razryv traditsii?* Moskva, 2000, pp. 10-13.
- Dobroliubskiy A.O., Smyrnov I.O. Kochovyky pivdenno-zakhidnoi Ukrainy v X-XVII st. Kyiv; Mykolaiv: Ilion, 2011.

- Dovzhenok V.Y. Tatarske misto na Nyzhnomu Dnipri chasiv piznioho serednovichchia. *Arkheolohichni pamiatky URSS*, 1961, vol. X, pp. 175-193.
- Dovzhenok V.O. Sredneie Podneprovie posle tataro-mongolskogo nashestviia. *Drevniaia Rus i slaviane*. Moskva, 1978. pp. 76-82.
- Drevniaia Rus. Kniga pervaiia. Moskva, 2012.
- Elnikov M.V. Srednevekovi mogilnik Mamai-Surka: po materialam issledovaniu 1989-1992 gg. Zaporizhzhia, 2001, vol. I.
- Elnikov M.V. Srednevekovi mogilnik Mamai-Surka (po materialam issledovaniu 1993-1994 gg.). Zaporizhzhia: ZNU, 2006, vol. II.
- Fennel D. Krizis srednevekovoii Rusi. 1200-1304. Moskva: Izdatelstvo Progress, 1989.
- Grekov I.B. Vostochnaia Evropa i upadok Zolotoi Ordy. Moskva: Nauka, 1975.
- Hotun I., Motsia O. Z zhyttia kyian v chasy Batyia. *Kyivska starovyna*, 1993, no. 3, pp. 77-80.
- Ivakin H.Yu. Istorychnyi rozvytok Kyieva XIII - seredyny XVI st. Kyiv, 1996.
- Kirpichnikov A.N. Voiennoe delo na Rusy v XIII-XV vv. Leningrad: Nauka. Leningradskoie otdelenie, 1976.
- Kradin N.N., Skrynnikova T.D. Imperiia Chingiskhana. Moskva: Vostochnaia literatura, 2006.
- Krasnov Yu.A. Drevnie i srednevekoviye pakhotnyie orudiia Vostochnoi Evropy. Moskva: AN SSSR, 1987.
- Kuchera M.P. Pro odnu hrupu serednovichnoi keramiky na terytorii URSS. *Sloviano-ruski starozhynosti*. Kyiv, 1969, pp. 174-181.
- Lytvynova L.V. Naselennia Nyzhnoho Podniprovia 12 - pochatku 15 st. Kyiv: Instytut arkheolohii NAN Ukrainy, 2012.
- Maksymovych M. U poshukakh omrienoii Ukrainy: Vybrani ukrainoznavchi tvory. Kyiv: Lybid, 2003.
- Motsia O. Zemleroby ta kochivnyky na Velykomu Kordoni Skhidnoi Evropy za chasy Kyivskoi Rusi. Kyiv, 2015.
- Motsia O.P., Nohin Ye.V., Syta L.F., Sytyi Yu.M., Skorokhod V.M., Tereshchenko O.V. Naukovi zvit pro arkheolohichni doslidzhennia na terytorii smt Sedniv Chernihivskoho raionu Chernihivskoi oblasti u 2015 r. Chernihiv, 2016, Naukovi arkhiv IA NANU.
- Otroshchenko V.V., Rassamakin Yu.Ya. Polovetskyi khan z Chynhulskoho kurhanu. *Zoloto stepu. Arkheolohiia Ukrainy*. Kyiv; Schleswig, 1991, pp. 269-271.
- Pivnichne Prychornomia i Krym u dobu serednovichchia (XIV-XVI st.). Kirovohrad, 2006.
- Polnoie sobranie russkikh letopisei. Tom vtoroi. Ipatievskaia letopis. 2-e izd. pod. red. A.A. Shakhmatova, St. Peterburg, 1908. Moskva, 1962.
- Rusyna O.V. Ukraina pid tataramy i Lytvoiu. Kyiv: Alternatyva, 1998. (Ukraina kriz viky, vol. 6).
- Shabuldo F. Syniovodska bytva 1362 r. u suchasni naukovi interpretatsii. *Syniovodska bytva u novitnikh doslidzhenniakh*. Kyiv, 2005. pp. 9-27.
- Suprunenko O.B., Pryimak V.V., Myronenko K.M. Starozhynosti zolotoordynskoho chasu Dniprovskoho lisostepovoho Livoberezhzhia. Kyiv; Poltava, 2004.
- Suprunenko O.B., Artemieva A.V., Maievska S.V. Unikalnyi kompleks zolotoordynskoho chasu poblyzu Voloshynskoho u ponyzzi Psla. Kyiv; Poltava, 2005.
- Tataro-mongoly v Azii i Evrope. Sbornik statei. Pod. red. L.S. Tikhvinskogo. Moskva: Nauka, 1977.
- Terskyi S.V. Peresopnytsia pislia Batyia. Novi znakhidky. *Arkheolohichni studii*. Kyiv; Chernivtsi, 2000, iss. 1, pp. 217-222.
- Tolochko P. Kyivska Rus. Kyiv: Abrys, 1996.
- Vynokur I., Horishnii P. Bakota: stolytsia davnioruskoii Ponyzzia. Kamianets-Podilskyi: Tsentri podillieznavstva, 1994.
- Yelnykov M. Zolotoordynski chasy na ukrainskykh zemliakh. *Nevidoma Ukraina*. Kyiv: Nash chas, 2008.