

Г.А. Дзис-Райко, С.Б. Охотников, Е.Ф. Редина.

Надлиманское городище IV—III вв. до н. э. в Нижнем Поднестровье. —

Одесса: СМИА, 2012. — 264 с., 77 рис., 64 табл.

(Материалы по археологии Северного Причерноморья. — 3)

Розкопки й наукове осмислення античних пам'яток Нижнього Подністров'я завжди були в центрі уваги одеських археологів. Цьому питанню присвячено з десяток монографій, сотні статей і публікацій. Наприкінці 2012 р. вийшла монографія (рис. 1), в якій узагальнено матеріали Надлиманського городища, що розкинулося на високому східному березі Карагольської затоки Дністровського лиману (рис. 2). Вона ліквідує певну прогалину в дослідженні Північно-Західного Причорномор'я та настановує на міркування щодо певних аспектів його античної історії.

Структура роботи підпорядкована основній меті — введення до наукового обігу, систематизація та аналіз археологічного матеріалу, його інтерпретація й оцінка.

Її відкриває невеличка Передмова — спомин І.Т. Чернякова, який у 1950—1960-х рр. брав активну участь у розкопках пам'яток у районі Дністровського лиману.

Перший розділ присвячено реконструкції природних умов Нижнього Подністров'я в античну епоху. Спираючись на різні дані, автори наводять чимало позитивних чинників, що сприяли освоєнню еллінами Тіраса. Значну увагу приділено також реконструкції гідрологічної ситуації в низинах Дністра в античний час. Встановлено, що топо- й гідрографія низин Тіраса тоді суттєво відрізнялися від сучасної. Нині Дністер завершується лиманом з молодою акумулятивною дельтою (Турлою). Саме вздовж неї й розміщений комплекс античних поселень (рис. 3). Автори монографії підтримують думку дослідників, що в античний час лиману не було, а річка мала два рукави, що протікали під корінними правим і лівим берегами. Однією з причин того був нижчий рівень моря. Для визначення абсолютних значень регресії в різні періоди античної епохи в районі нинішнього Дністровського лиману бракувало опорних хронологічних реперів. Прогалину спробував заповнити, принаймні для IV—III ст. до н. е., С.Б. Охотников. У райо-

ні античних поселень Біляївка II і IV він зафіксував культурний шар, що залягав на глибині приблизно 2,0 м нижче сучасного рівня дністровської улоговини. Спираючись на це, дослідник дійшов висновку, що найреальнішим показником абсолютного пониження рівня моря та річки в період Фанагорійської регресії є $-5,0$ м від нинішнього рівня зрізу води. Відтак, «острів тірагетів», який згадує Пліній, якщо й існував, не міг стати пристанищем для колоністів, оскільки був терасою з мулу, що постійно підтоплювалася (Охотников 2002)¹.

На нашу думку, хоча заплави й непридатні для постійного мешкання, їх господарське значення суттєве та пов'язується з експлуатацією природних ресурсів: пасовиська, видобуток будівельних матеріалів, палива, солі, руди тощо (пор.: Гаврилюк 1999, с. 91, прим. 1). На нашу думку, про заселеність острова у певні пори року свідчить «етнічний» характер його назви. Мабуть, видобутком ресурсів на острові займалися, головним чином, гети, що мешкали в районі Тіраса.

¹ З дельтовим островом пов'язані проблеми локалізації Офіуси. Її шукали в багатьох місцях, але найприближшою є думка, що Офіуса — одна із назв острова тірагетів (Брун 1879—1880, с. 10—11). Пізніше ідею розвинув М.В. Агбунов, який вважав, що Офіуса була заснована в VI ст. на дельтовому острові, а в V ст. до н. е. перенесена на правий корінний берег і перейменована на Тіру (Агбунов 1985, с. 87—101; 1992, с. 145). Показова етимологія слова «Οφίωσσα» — «змійний острів». В античному світі відомо з десяток Офіус, і всі вони острівні. На думку цього автора, Офіуса була першим грецьким поселенням у низинах Тіраса, мешканці якої в V ст. до н. е. перебралися на корінний берег і заснували Тіру. Як вважав Ю.Г. Виноградов, поселення на дельтовому острові деякий час могло виконувати роль емпорія Тіраського поліса. Але для такого торжища більше підходив острів «Дністровська банка» (Островерхов 2008, с. 17—20). І ми розглядаємо Офіусу, в першу чергу, не як конкретне поселення, а як іншу й давнішу назву острова. «Зміїна» етимологія острова вказує на зв'язок з культами змієної богині, Ахілла (Геракла) тощо. Мабуть, у Нижньому Подністров'ї була ландшафтна сакральна зона, аналогічна ольвійській ΜΕΛΕΟΥΣΑ ΥΛΑΙΝΣ, або острову Певке (Певке — Сосновий) у дельті Дунаю (пор.: Русяева 1992, с. 145—146; 2005, с. 61—62; Буйських 2004; Островерхов 2006, с. 357).



Рис. 1. Титул монографії

На думку І.В. Бруяки та В.О. Карпова (Бруяко, Карпов 1992, с. 89–90, рис. 1), в античний час у районі нинішньої Дністровської банки в Чорному морі був ще один острів (рис. 4). Його підшву становило вапнякове плато, вкрите літогенними осадами Карангатського моря. Розміри острова 8–10 × 2–3 км, висота над рівнем моря приблизно 4–5 м. Це ніби й був острів тірагетів.

Зважаючи на вплив різних природних чинників (коливання рівня моря, режим стоку, меандрування русла, абразійні процеси тощо), автори монографії спробували відтворити топографію берегів Нижнього Подністров'я в античну епоху. Вони звертають увагу на той факт, що корінний берег від с. Надлиманське до м. Біляївка розміщується за 0,5–1,5 км від русла річки. Таким чином, порівняно з античним часом русло змістилося далеко на захід.

Другий розділ присвячений характеристиці пам'яток IV–III ст. до н. е. в Нижньому Подністров'ї: подано свідчення античних авторів про край, історію досліджень античних пам'яток регіону, починаючи від XVI ст. Особливо цікавий третій параграф, де вперше детально висвітлено історію дослідження Надлиманського городища, зокрема й маловідомі або ж забуті факти з історії одеської археології. Пам'ятка була відкрита 1954 р. співробітником Одеського археологічного музею Ф.С. Ру-

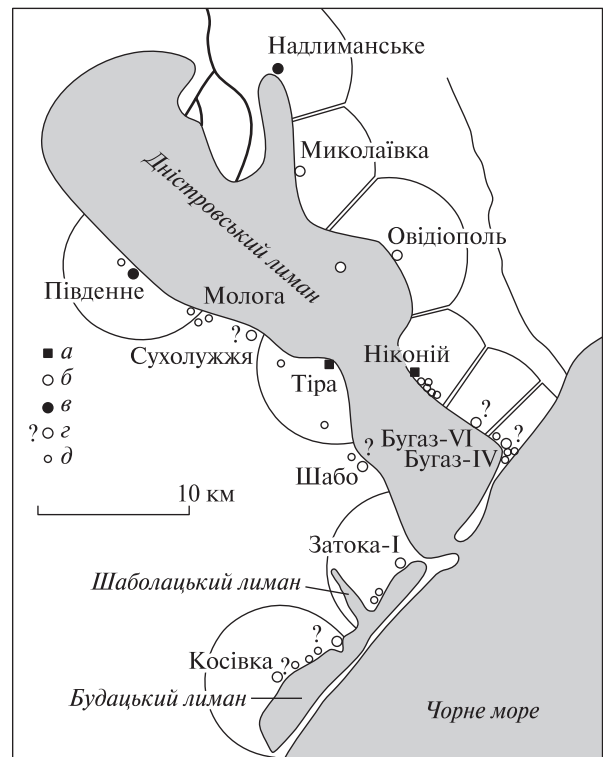


Рис. 2. Структура сільської округи античних міст Нижнього Подністров'я (за: Бруяко 2005): а — поліс; б — сільське поселення; в — сільське поселення укріплене (городище); г — імовірне сільське поселення; д — поселення «другорядної периферії»

диком. 1956 р. Є.Ф. Яровий та І.Б. Клейман заклали 17 шурфів і спробували визначити розміри городища та час його існування. Протягом 1957–1973 рр. (з деякими перервами) розкопки городища провадила Г.А. Дзис-Райко.

Далі розглянуто топографію городища. Автори акцентують увагу на його вигідному розміщенні та зазначають, що це було єдине укріплене селище в районі Дністровського лиману, до якого тяжіло кілька великих поселень, таких як Миколаївка II на півдні та Маяки на півночі. Посилаючись на дані аерофотозйомки, вони зазначають, що в районі городища простежуються сліди земельних наділів. Городище мало й «передмістя». Все це дало можливість віднести його до поселенської структури другого рівня, що нагадує ситуацію, яка склалася в цей час у Нижньому Побужжі. На нашу думку, близькою паралеллю комплексу є поселення Сіверсів Маяк 1 на лівому березі Бузького лиману (Снытко, Касьяновский 2012, с. 24–69).

Одним із головних і найбільшим є третій розділ, присвячений матеріальній культурі городища. Характеризуючи будівельні залишки, автори зазначають, що в основному це одно-

шарова пам'ятка, але за стратиграфією виділяють кілька будівельних періодів.

Багато уваги в монографії приділено характеристиці захисних споруд городища. Мешканці поселення вдало поєднали комплекс природних і штучних перепон за максимального використання рельєфу місцевості, зокрема високого мису, що випинається в долину річки. З північного та південного заходу городище обмежувалося урвищами балок, а з північного заходу природні перепони доповнювали фортифікаційні споруди — кілька ровів і захисна стіна. Автори вважають, що фортифікаційні споруди були зведені в другій половині IV ст. до н. е. та не виключено під керівництвом майстрів із Ніконія. Хоча комплекси збереглися фрагментарно, їхнє значення для вивчення фортифікаційної справи пізньокласичного—ранньоелліністичного часу в Північно-Західному Надчорномор'ї важко переоцінити. На схід від Дністра досі було відомо лише дві фортифіковані пам'ятки цього часу — городище Кошари на Тилігулі та Глибока Пристань на північному березі Дніпровського лиману. Рів зафіксовано на поселенні Козирка XII у Нижньому Побужжі.

Важливі дані про специфіку матеріальної культури Надлиманського городища дав аналіз житлових і господарських комплексів. Викремлено землянки, напівземлянки, наземні сирцево-кам'яні й глинобитно-каркасні споруди, а також господарські ями. Автори зробили важливий висновок, що така планіграфія має аналогії в Нижньому Побужжі.

Вичерпно охарактеризовано кераміку. Найбільшою кількістю виробів представлені амфори, зокрема 171 клеймо. Чорнолаковий і розписний античний посуд становить лише 2,5 % (миски, тарілки, рибні блюда, кіліки та ін.). Серед них є рідкісні червонофігурні скіфоси «аттичного типу» (рис. 5, 1—6) і фрагмент вінець канфароподібного келиха з рельєфним наліпом у вигляді голови Діоніса (рис. 5, 7). Цікава й мірна сіроглиняна ойнохоія, під зливом якої зображено маску бородатого Діоніса, оформлену у вигляді виноградної гроні (рис. 6, 1). Автори зазначають, що за технікою виконання найближчою аналогією їй є фрагмент ойнохої з рельєфним зображенням голови юнака та ретроградним написом ΑΧΙΛΛΕΩ із Тіри. Посилаючись на дослідження С.Б. Буйських про використання в Ольвії сірої кераміки для виготовлення еталонного посуду, автори дійшли важливого висновку, що городище було включене в систему товарних відносин з полісом,



Рис. 3. Розміщення основних давньогрецьких пам'яток уздовж Дністровського лиману на сучасній карті (реконструкція С.Б. Охотнікова)

куди воно входило на правах хори. Це могли бути Ніконій чи Тіра. Про рівень культури населення Надлиманського свідчать і знахідки світильників декількох типів, а також фрагментів черепиці.

Вагомий комплекс ліпного посуду. Якщо знехтувати амфорним боєм, то він тут переважає — близько 80 %. Поряд з типовими трапляються й рідкісні та унікальні форми. Ліпну кераміку автори поділили на скіфську та гето-фракійську. Особливу увагу звернено на «фруктовниці» (вази на високій ніжці) та курильниці. У Нижньому Побужжі (Ольвія, Дідова Хата 1, Пітухівське поселення, Сіверсів Маяк 1) і Нижньому Подністров'ї (Південне) «фруктовниці» побутували наприкінці IV — у першій половині III ст. до н. е. Як і деякі інші вчені (К.К. Марченко, Н.А. Гаврилюк, В.В. Рубан), дослідники вважають їх гетськими. Також привертають увагу знахідки ліпних імітацій античних і рідкісних форм посуду (рис. 7, 1—7).

Підсумовуючи аналіз ліпної кераміки з Надлиманського, автори доходять висновку, що вона близька знахідкам з античних міст і поселень Нижнього Подністров'я, що свідчить про масове проникнення в V—IV ст. до н. е. в

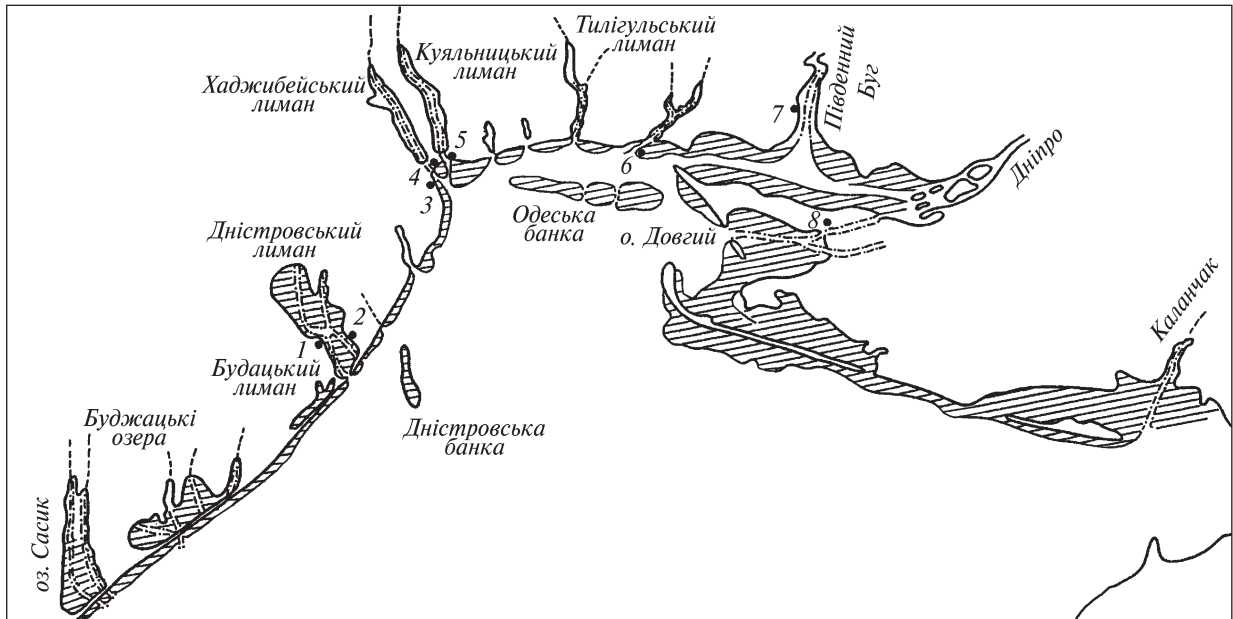


Рис. 4. Мапа берегової лінії північно-західної частини Чорного моря в середині I тис. до н. е. Давньогрецькі міста та поселення: 1 — Тіра; 2 — Ніконій; 3 — Приморський бульвар; 4 — Жевахова Гора; 5 — Лузанівка; 6 — Березань; 7 — Ольвія; 8 — Ягорлицьке поселення; 9 — городище Надлиманське (за: Бруяко, Карпов 1992 з певними доповненнями)

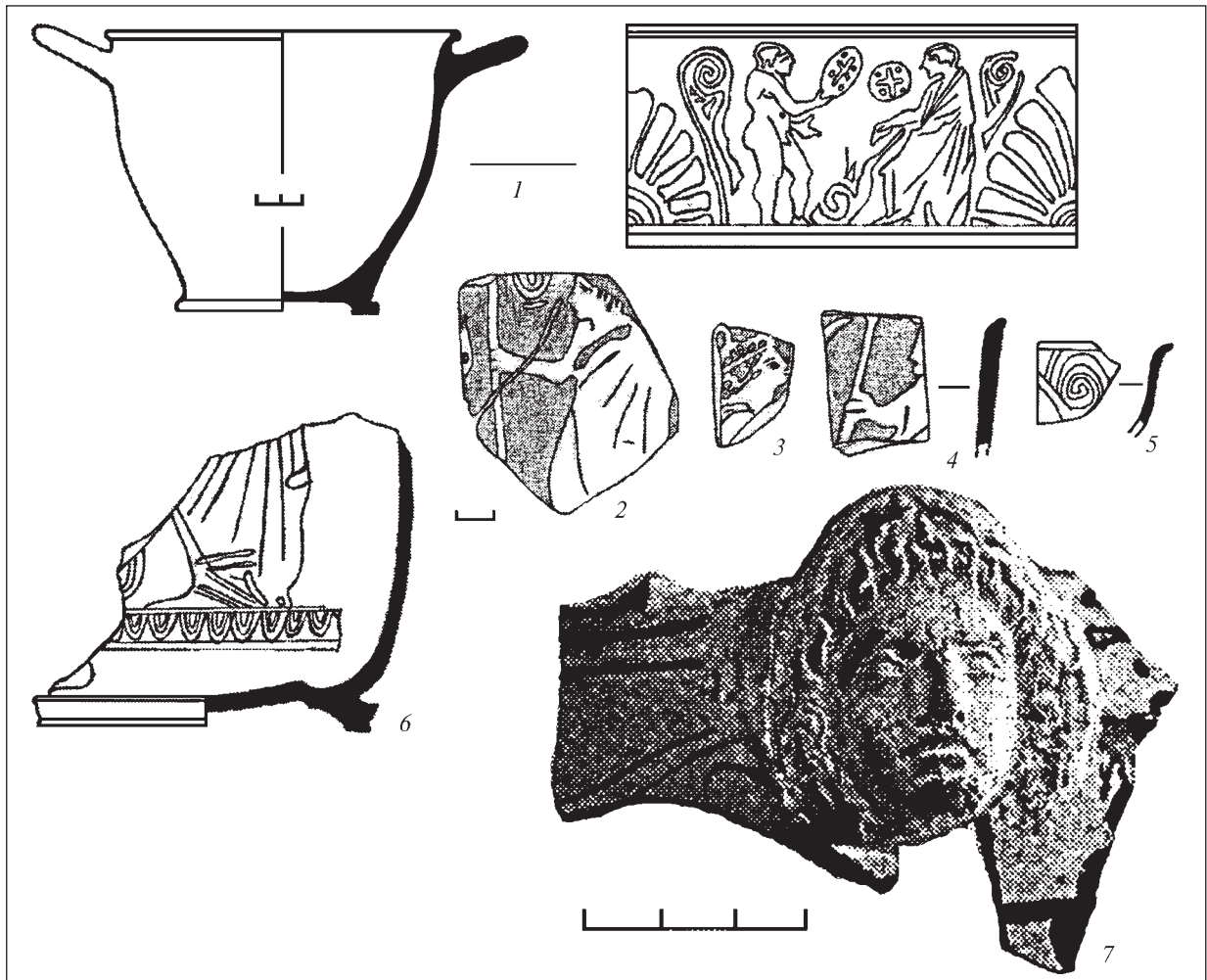


Рис. 5. Надлиманське городище. Рідкісні зразки античної кераміки

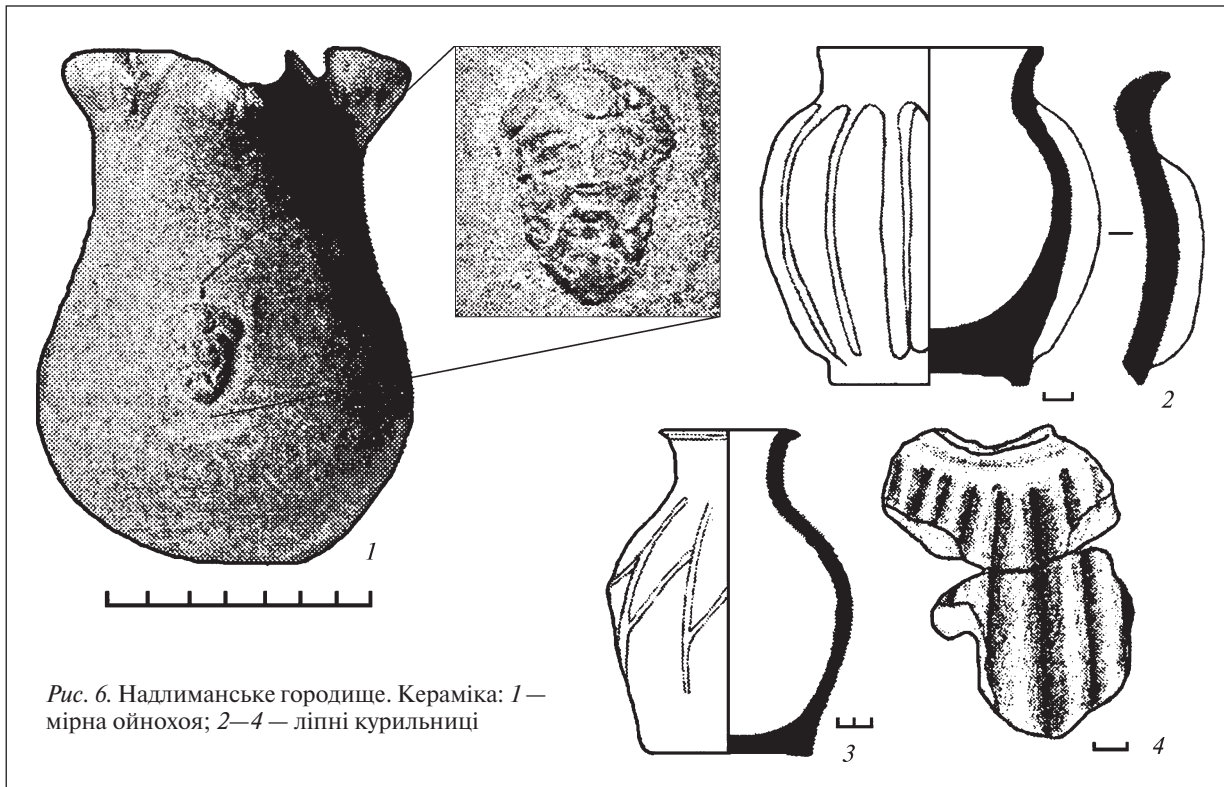


Рис. 6. Надлиманське городище. Кераміка: 1 — мірна ойнохоя; 2—4 — ліпні курильниці

грецьке середовище варварського компоненту, особливо скіфів і гетів. Як на нашу думку, саме в цей час з'явився й топонім «острів тірагетів».

Далі подано зняття праці та побуту (ножі з кістяним руків'ям, проколки, «рашпилі», лошила, «бабки» тощо). Для характеристики духовної культури особливе значення має знахідка кістяної флейти (рис. 7, 9). У Північному Надчорномор'ї подібні артефакти трапляються вкрай рідко: флейту знайдено в Тірітаці, а з Ніконія походить фрагмент авлоса.

Металевих виробів знайдено мало. Показові знахідки залізних знарядь. Крім лез ножів, «стамесок», цвяхів і цідильника, знайдено серп «латенського» типу. Бронзові артефакти репрезентовані наконечниками стріл, двома дзеркалами з округлим диском і боковою пласкою ручкою, браслетами тощо, які мають широкі аналогії в пам'ятках VII—IV ст. до н. е.

Значна кількість знарядь праці виготовлена з місцевого та довізного каменю (зернотерки, розтиральники, ступки) та глини (ткацькі грузила, прясельця та ін.). Серед виробів вотивного призначення відзначимо «конуси» — атрибут Афродіти, аналогії яким відомі в Ніконії, та мініатюрні «хлібці».

Загалом про грецький характер пам'ятки свідчать і знахідки семи теракотових статуєток, серед яких зображення Баубо, Кори-Пер-

сефони та Ерота-Танатоса. Особливої уваги заслуговує ліпна статуєтка «ідола» з чоловічими ознаками (рис. 8, 1). Вказавши на широкий географічний, хронологічний та етнічний діапазони розповсюдження подібних зображень, автори цілком слушно спробували звизити ареал пошуку аналогій до тірських старожитностей, де близькі за технікою та стилем виконання теракоти виявлені в комплексах римського часу Тіри. Дослідники вважають їх гетськими.

Додамо, що декілька подібних статуєток різної статі знайдено в Ніконії в шарах і комплексах перших століть нашої ери (Бруяко, Дзиговський, Секерская 2009, с. 74—76, рис. 39; 40). З Роксоланського городища походить «випадкова» знахідка (рис. 8, 2), майже повністю аналогічна виробу з Надлиманського (Алексеев 2011, с. 15, № 6), а на багатошаровій пам'ятці Маяки досліджено комплекс ритуальних ям перших століть нашої ери, які, на думку дослідників, полишило варварське населення (Петренко, Кайзер 2011, с. 31, 33, рис. 1, і)². Відтак, «ідола» з Надлиманського слід датувати першими століттями нашої ери.

² За усним повідомленням В.Г. Петренка, який ще школярем брав участь у розкопках Надлиманського городища, на одному з невеликих місів він розкопав кілька подібних ям.

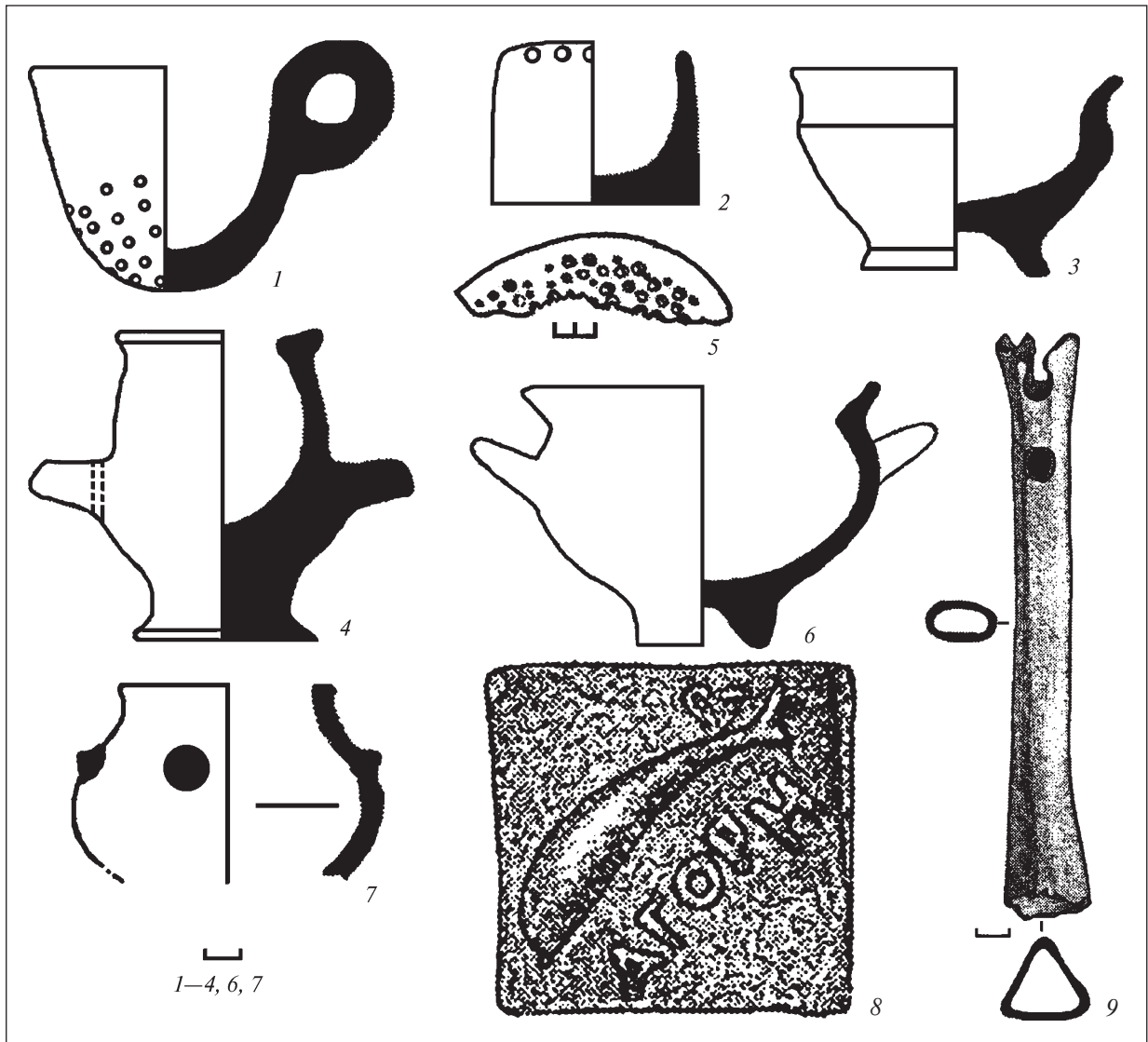


Рис. 7. Надлиманське городище. Рідкісні артефакти: 1–7 — ліпний посуд, що копіює античні форми; 8 — свинцева гиря; 9 — кістяна флейта

Четвертий розділ присвячено економіці й заняттям населення городища: сільське господарство, мисливство, промисли та ремесла. Насиченим та інформативним є пасаж, що стосується економічних зв'язків Надлиманського городища. Серед центрів-експортерів товарів, які завозили в амфорах, представлені Хіос, Гераклея Понтійська, Синопа, Фасос, Херсонес Таврійський та ін. Більшість амфор датується IV — початком III ст. до н. е. Чернолакова та розписна кераміка аттична. Загалом це відповідає асортименту, хронології та специфіці імпорту в Нижнє Подністрів'я.

Про зародки товарно-грошових стосунків свідчать знахідки поодиноких монет (Істрія, Тіра) та свинцевої гирі аттичного типу номіналом у пів-міни (рис. 7, 8). Але загалом тут,

як і на інших сільських поселеннях Нижнього Подністрів'я, переважав безпосередній обмін. На думку авторів, наявність на Надлиманському городищі та інших поселеннях регіону значної кількості середземноморського імпорту свідчить про те, що на лівому березі Тіраса в VI — на початку III ст. до н. е. мав існувати центр, куди завозили товари з різних понтійських і середземноморських міст. Таким міг бути Ніконій, який чітко вписується в економіку Нижнього Подністрів'я IV—III ст. до н. е., що діяла в межах замкнутої системи «поліс—хора».

На відміну від Нижнього Побужжя (див.: Буйських 2009; Снитко 2012), попри відносно тривале дослідження пам'яток Нижнього Подністрів'я питання їх політичного й те-

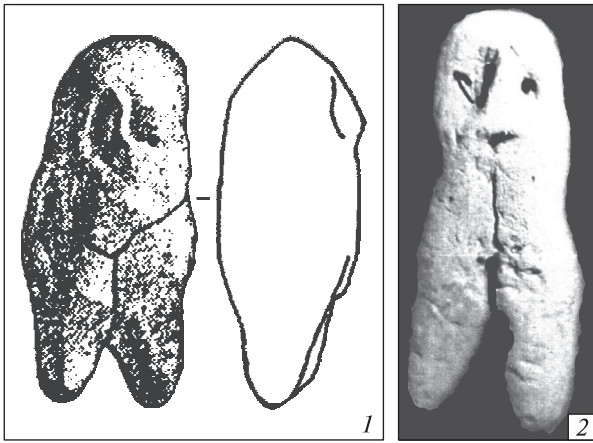


Рис. 8. Глиняні «ідоли» з Нижнього Подністров'я: 1 — Надлиманське городище; 2 — Ніконій (останній за: Алексеев 2011)

риторіального розвитку на різних етапах історії досліджені ще недостатньо. Ще не до кінця з'ясовано роль і місце Ніконія в цьому процесі, хоча повідомлення Пс.-Скілака, який згадує Тірас та еллінські поліси Ніконій та Офіусу, не лишає сумнівів, що першим полісом названо саме Ніконій. Що ж до історії Нижнього Подністров'я на початку III ст. до н. е., то для її конкретизації непересічне значення має декрет на честь Автокла. Виходячи з нього, дослідники вважають, що в цей час Тіра й Ніконій становили єдиний поліс з двома урбаністичними центрами, де Тірі належала провідна роль. Певне місце в цій системі посідало й Надлиманське городище.

Цікавим і полемічним є розділ 5, де проаналізовано етнічні взаємини та духовну культуру мешканців городища. Констатуючи синкретичний характер духовної культури, автори наголошують на домінанті еллінських вірувань. Детально розглянуто матеріали двох зруйнованих поховань на південний схід від с. Надлиманське та двох могильників поблизу с. Миколаївка. Ще два кургани досліджені між цими селами. Що до етнічної належності населення, яке лишило могильники, єдиної думки немає. З погляду авторів, могильники біля Миколаївки та поховання в Надлиманському належали ослому етнічно неоднорідному населенню. Виходячи з поховального обряду та даних антропології, вони, як і А.І. Мелюкова, вважають, що це були переважно скіфи. До власне скіфських дослідники відносять поховання в курганах (с. 145), зокрема в могильнику Миколаївка 2.

Але, на нашу думку, такий висновок не можна сприймати однозначно. Звичай насипати кургани над могилами до Еллади при-

несли наприкінці III тис. до н. е. протогреки. Пізніше його перейняли дорійці, і від архаїчного часу він усталився (Kurtz, Boardman 1971, р. 38, 56, 75 etc.). На північних берегах Чорного моря найраніші грецькі кургани, VI ст. до н. е., розкопані на Березані та, можливо, в Ольвії (Папанова 2006, с. 157—168). На хорі Ольвії кургани з'явилися в першій чверті V ст. й побутували десь до II ст. до н. е. Як свідчать дані кінця XIX — початку XX ст., біля Ніконія теж був курганний некрополь, але там розкопано лише три кургани IV ст. до н. е.

У контексті античної культури кургани виконували три основні функції — були надмогильними пам'ятниками, апотропеями могили та поліса, сторожовими пунктами й постами (Буйських 1991, с. 90; Русяєва 2000). Такі функції вони, мабуть, виконували й в античній структурі Нижнього Подністров'я. З погляду на незначну висоту античних курганів певні сакральну та військову функції могли виконувати великі кургани, зведені за доби енеоліту—бронзи, на що звертав увагу І.О. Снитко.

На сільських могильниках Нижнього Подністров'я для IV—III ст. до н. е. відомі два типи могил: ями та підбої. Поховання в ямах домінують на обох Миколаївських могильниках, як і загалом на північнопричорноморських теренах, зокрема й у Нижньому Побужжі (Папанова 2006, с. 82—92). Більш інформативними є підбійні могили з кам'яними та амфорними закладками. Одна досліджена біля с. Надлиманське, 18 — на могильнику Миколаївка 2. Походження цього типу могил пов'язують з Ольвією, де вони відомі від останньої третини VI ст. до н. е. до II ст. н. е. включно. На території ольвійської хори могили з підбоями, зокрема з амфорними закладками (приміром, Пітухівський могильник, могили R₄, S₄, X₃, N₁) з'явилися в другій чверті — середині IV ст. до н. е., і їх припинили практикувати десь на рубежі III—II ст. до н. е. На Боспорі подібні могили з'явилися лише на рубежі III—II ст. до н. е., в херсонеському некрополі вони фіксуються тільки в пізньоантичний час (Снытко 1990; Папанова 2006, с. 92—101).

Три подібні поховання IV ст. до н. е. досліджені в некрополі Ніконія. Закладки, як і на теренах Ольвійського поліса, тут склалися, головним чином, з гераклейських амфор. Ще одне зруйноване поховання з амфорною закладкою зафіксоване 2011 р. поблизу с. Роксолани. Подібні могили є в некрополі Панське 1 у Південно-Західному Криму. Ці та деякі інші дані дозволили деяким дослідникам зроби-

ти висновок про можливе розширення територіальних володінь Ольвії на межі V—IV ст. до н. е. та навіть заснування там міст, поселень і фортифікацій. З посиланням на матеріали Миколаївського могильника такий само висновок зроблено й стосовно лівобережжя Нижнього Подністров'я (Щеглов, Рогов 1985; Рогов 2011, с. 57—59). Але, на думку дослідників Ольвійського поліса, подібна аргументація недостатня, а таке розширення не відповідало потребам просторово-структурного розвитку цієї держави (Буйських 1997; 2009, с. 231; Снитко 2012, с. 34).

Н.М. Секерська коментує наявність могил з підбоями в некрополі Ніконія обережніше. На її думку, це може свідчити про близькість духовної культури ольвіополітів і ніконійців. На тісні економічні зв'язки Ніконія та Ольвії в VI—IV ст. до н. е. вказують і монетні знахідки. Після істрійських «коліщаток» ольвійські монети на Роксоланському городищі посідають провідне місце. Привертає увагу й відсутність у некрополях Ніконія, Миколаївки та Надлиманського городища «обола Харона». Але ця традиція в IV—III ст. до н. е. слабко простежується і в Ольвії та на поселеннях її хори.

Про зв'язки мешканців Надлиманського городища з Ольвією свідчить гиря із зображенням дельфіна та написом «ΑΓΟΡΗ» (рис. 7, 8). Якщо не зважати на дві «випадкові» знахідки гир у Ніконії (Алексеев 2011, № 7, 8), то екземпляр з Надлиманського ексклюзивний для лівобережжя Нижнього Подністров'я. Зображення дельфіна на вагових гирях характерно для багатьох середземноморських міст, особливо Атики. Найближчими причорноморськими аналогіями знахідці з Надлиманського є гирі IV—III ст. до н. е. з Ольвії та Німфея (Кочура 2010).

Зазначимо, що зображення дельфіна мало й семантичне навантаження. Воно пов'язується з культом Аполлона Дельфінія (ΔΕΛΦΙΝΙΣ) — головного бога Мілета, якому вклонялися в багатьох середземноморських містах, але тільки в Ольвії в V—II ст. до н. е. він був головним покровителем поліса, тут випускали бронзові вотиви у вигляді дельфіна, які водночас були й грошовими знаками. Від другої половини V ст. до н. е. зображення дельфіна стало складовою ольвійської полісної емблеми: орел над дельфіном (Русяева 2005, с. 244—246). У Ніконії знайдено два графіти у вигляді літери Ε, які гіпотетично пов'язуються з культом Аполлона Ієтроса, а на тирських монетах зображення бога з'явилося лише в II — середині I ст. до н. е.

Констатуємо наявність «ольвійського» компоненту в культурі Ніконія та поселень його округи, ми не пов'язуємо його з активною участю ольвіополітів у другій хвилі колонізації нижньодністровських земель, хоча й не виключаємо їх присутності в Ніконії, Миколаївці та Надлиманському. Ольвійські спеціалісти могли керувати переобладнанням і зведенням нових фортифікаційних споруд у Ніконії та Надлиманському, які провадилися через зовнішню загрозу, що невблаганно наближалася.

Акцентуючи увагу на загалом еллінському характері культури Надлиманського городища, автори монографії звертають увагу на наявність у ній значного варварського (скіфського та гетського) компонентів, що характерно для всіх нижньодністровських поселень цього часу. На нашу думку, соціальний статус такого населення був близький до статусу мікселлінів з декрету на честь Протогена (IPE, I², № 32). Як вважали П.Й. Каришковський і Ю.Г. Виноградов, мікселліни були залежним військово-землеробським населенням типу клерухів, катеків і перієків, спеціально організованим для охорони кордонів Ольвійського поліса.

Новаторський характер має шостий розділ «Нижнє Подністров'я та головні етапи історії Північно-Західного Надчорномор'я в IV—III ст. до н. е.». Особливо цікавий нарис, в якому на основі аналізу тирського декрету початку III ст. до н. е. на честь Авток(л)а, оприлюдненого й прокоментованого Ю.Г. Виноградовим, простежується система взаємин між Істрією, Тірою та Ніконієм. За даними декрету та іншими писемними документами автори зробили висновок, що Ніконій відіграв провідну роль у Нижньому Подністров'ї лише в V ст., а, починаючи від кінця V — початку IV ст. до н. е., ця роль перейшла до Тіри, яка продовжувала підтримувати тісні зв'язки з Істрією.

Автори констатують спільні риси в історії сільських поселень Нижнього Подністров'я та ольвійської хори часів зопіріонівської навали. В той час, як Ольвія, Ніконій і Тіра зазнали значної руйнації, на останніх не спостерігається слідів погромів. На нашу думку, загін у 30 тис. міг зосередитися лише на головних політичних і військових центрах регіону.

Наприкінці IV — в другій третині III ст. до н. е. фіксуються суттєві зміни в економіко-політичній ситуації регіону. Проаналізувавши комплекс чинників, що сприяли цьому, серед історичних причин автори називають навалу кельтських племен — галатів — із заходу і спустошливі рейди пізньоскіфських, або «скіфоїд-

них» (Бруйко 2005—2009, с. 340; Зайцев 2012) чи сарматських племен зі сходу. Що до останнього чинника, то порівняно з аргументацією середини 1990 — початку 2000-х рр. (Шукин 1994, с. 97; Виноградов, Марченко, Рогов 1997) вона суттєво посилена. Маємо на увазі матеріали Тираспольської групи пам'яток (Яровой, Четвериков 2000, с. 16—17) і «дивовижних комплексів», багато з яких виявлено в Нижньому Подністров'ї. До одного з найраніших ми відносимо Олонештський «скарб»³. Нині значна кількість дослідників схиляється до думки, що подібні пам'ятки лишили ранні сармати (Дзиговський, Островерхов 2010). На думку деяких провідних сарматологів, ці східні кочовики в IV ст. до н. е. контролювали велетенські території — Середнє та Нижнє Поволжя, Нижнє Подоння, Кубань і Центральне Передкавказзя, робили грабінницькі набіги на корінні скіфські території та далі на захід аж до Балкан (Скрипкин 2011)⁴.

³ Скарб сховали в природному пагорбі на правому березі Дністра. До нього входили бронзові шість шоломів, шість пар поножів, світильник, пластина із зображенням голови Афіни й підвіска, орнаментована пальметкою. Артефакти датуються в межах від VI до III ст. до н. е. Г.П. Сергеев вважав, що речі сховав один із воїнів Зопіріона. Автори монографії, не надаючи власної історичної інтерпретації, констатують лише факт тезаврації дорогої зброї (с. 154).

⁴ У IV—II ст. до н. е. в дельті Волги кочувала сарматська орда, яка не зводила кургани, а використовувала для поховань природні пагорби, які місцеве населення називає бера (Дворниченко, Федоров-Давыдов 1989, с. 6). Семантичною аналогією пагорбам є «поминальні насипи», виявлені серед ранньосарматських старожитностей у межиріччі Нижній Дон—Кагильник. При розкопках подібних об'єктів знаходять биту кераміку, кам'яні плитки, кістки та ін. Пам'ятки подібного типу відомі й на курганному некрополі Танаїса. На думку дослідників, наприкінці IV — II ст. до н. е. в Нижньому Подонні кочувала окремішня сарматська група, що була носієм цієї традиції (Беспальий, Головкова, Ларенок 1989). Подібні пам'ятки, датовані III—II ст. до н. е., зафіксовано на правому березі Дністровського лиману (Дзиговський, Иванова 2002, с. 63—64, рис. 54—56), а також на території м. Миколаїв зі зна-

З огляду на це питання надзвичайно цікаві ліпні курильниці з Надлиманського городища (рис. 6, 2—4). У декотрих зафіксовані гальки зі слідами дії вогню. Автори справедливо зауважують, що подібні артефакти характерні для пам'яток Прикубаня та Північно-Східного Приазов'я IV—III ст. до н. е. Нині більшість дослідників дотримується версії східного походження курильниць з канелюрами (Лимберс, Марченко 2006; Меньшикова 2012). Знахідки аналогічних курильниць з обгорілими гальками⁵ зафіксовано в кількох могильниках у низинах Дунаю (Кугурлуй, Дербент, Градешка), де вони датуються кінцем IV—III ст. до н. е. На нашу думку, подібні артефакти свідчать про наявність у складі населення городища етнічних елементів, близьких до населення, яке лишило пам'ятки типу Глине.

Дуже інформативні й два додатки до монографії. У першому (автор Н.Н. Матеєвич), проаналізовано амфорні клейма з городища; в другому (с. 180—185), виконаному О.П. Секерською, за остеологічною колекцією, зібраною під час розкопок 1972 р., визначено фауну.

Загалом рецензована монографія написана на високому науковому рівні, добре ілюстрована мапами, рисунками та фотографіями артефактів. Вона, безперечно, займе вагоме місце в науці про історію Нижнього Подністров'я античного часу.

чною кількістю битих родоських амфор (Лобко, Снытко 2008).

⁵ Петрографічний аналіз гальок із нижньодунайських поховань здійснив В.Ф. Петрунь, який довів їх різне походження. За переваги місцевих порід виявлено зразки, завезені з Дніпровського Правобережжя, Криму та Добруджі. Аналогічні характеристики мають і «прашеві камені» з Подніпров'я (Нікітенко 2011). Ці та інші матеріали свідчать про розповсюдження в давнього населення України літогенних уявлень, тісно пов'язаних з анімалістичними та фетишистськими віруваннями (Дзиговський, Островерхов 2007, с. 11 сл.). Подібні артефакти є носіями матеріальної пам'яті про родичів, які перейшли в потойбічний світ, сімейних звичаїв, племінних традицій тощо (Петрунь 2008, с. 151).

Агбунов М.В. Загадки Понта Эвксинского. — М., 1985.

Агбунов М.В. Античная география Северного Причерноморья. — М., 1992.

Алексеев В.П. Исследования по археологии Северного Причерноморья. — Одесса, 2011.

Беспальий Е.И., Головкова Н.Н., Ларенок П.А. Поминальные памятники IV в. до н. э. — III в. н. э. Доно-Кагальницького водораздела // СА. — 1989. — № 3. — С. 154—162.

Брун Ф.К. Черноморье. Сборник исследований по исторической географии Южной России. — Одесса, 1879—1880. — Ч. 1, 2.

Бруйко И.В. Структура сельской округи античных городов Северного Причерноморья (на примере Нижнего Поднестровья) // Боспорский феномен. Проблемы соотношения письменных и археологических источников. — СПб., 2005. — 6. — С. 164—172.

- Бруяко И.В. От Скифии к Сарматии: десять лет спустя // *Stratum plus*. — 2005—2009. — № 3. — С. 329—369.
- Бруяко И.В., Дзиговский А.Н., Секерская Н.М. Никоний римской эпохи. — Одесса, 2009.
- Бруяко И.В., Карпов В.А. Древняя география и колебания уровня моря (На примере северо-западной части Черноморского бассейна в античную эпоху) // *ВДИ*. — 1992. — № 2. — С. 85—96.
- Буйских С.Б. Фортификация Ольвийского государства (первые века н. э.). — К., 1991.
- Буйских С.Б. К проблеме территориальных владений Ольвийского полиса в IV в. до н. э. // *Херсонес в античном мире*. — Севастополь, 1997. — С. 16—19.
- Буйських С.Б. Святилища *extra-urban* епохи грецької колонізації Нижнього Побужжя // *Археологія*. — 2004. — № 3. — С. 3—14.
- Буйских С.Б. Хора колониального полиса в Нижнем Побужье: от архаики к эллинизму // *ССПК*. — 2009. — XV. — С. 225—247.
- Виноградов Ю.А., Марченко К.К., Рогов Е.Я. Сарматы и гибель «Великой Скифии» // *ВДИ*. — 1997. — № 3. — С. 93—103.
- Гаврилюк Н.А. История экономики Степной Скифии VI—III вв. до н. э. — К., 1999.
- Дворниченко В.В., Федоров-Давыдов Г.А. Памятники сарматской аристократии в Нижнем Поволжье // *Сокровища сарматских вождей и древние города Поволжья*. — М., 1989. — С. 5—13.
- Дзиговский А.Н., Иванова С.В. Научный отчет об охранных исследованиях археологической экспедиции Управления охраны объектов культурного наследия Одесской области в 2002 г. // *НА ІА НАНУ*.
- Дзиговський О.М., Островецьких А.С. До сарматського сакрального матеріалознавства // *Лукомор'я: Археологія, етнологія, історія Північно-Західного Причорномор'я*. — Одеса, 2007. — С. 11—42.
- Дзиговский А.Н. Островецьких А.С. «Странные комплексы»: о семантике предметов и памятников в целом // *Stratum plus*. — 2010. — № 3. — С. 145—174.
- Зайцев Ю.П. Северное Причерноморье в III—II вв. до н. э.: ритуальные клады и археологические культуры (постановка проблемы) // *Древности Северного Причерноморья III—II вв. до н. э.* — Тирасполь, 2012. — С. 67—80.
- Коцура А.Г. Весовые гири из Тира // *Тира—Белгород—Аккерман (материалы исследований)*. — Одесса, 2010. — С. 139—143.
- Лимберс Н.Ю., Марченко И.И. Типология и хронология курильниц из меотских могильников Прикубанья // *МИАК*. — 2006. — 6. — С. 134—151.
- Лобко О.Г., Снытко И.А. Поминальная площадка 2 века до н. э. на восточной окраине г. Николаев // *Проблемы истории и археологии Украины. Мат-лы VI Междунар. научной конф., посвященной 150-летию со дня рождения академика Бузескула*. — Харьков, 2008. — С. 29—30.
- Меньшикова В.А. Лепные курильницы с каннелюрами Северо-Восточного Приазовья // *Древности Северного Причерноморья III—II вв. до н. э.* — Тирасполь, 2012. — С. 106—110.
- Нікітенко І.С. Результати петрографічного дослідження скарбу скіфських металевих каменів для праші // *Форум гірників-2011. Мат-ли Міжнарод. конф.* — Дніпропетровськ, 2011. — С. 20—26.
- Островецьких А.С. Рец. на: А.С. Русяева. Религия понтийских греков в античную эпоху. — К., 2005 // *Археологія*. — 2007. — № 1. — С. 92—102.
- Островецьких А.С. Гідроархеологія та гідросторична географія Нижнього Подунав'я: досягнення, проблеми, перспективи // *ПЕБ*. — 2006. — № 3—4 (21—22). — Ч. 2. — С. 351—396.
- Островецьких А.С. Гідроархеологія, історична географія, гідроніміка Нижнього Подністров'я: досягнення, проблеми, перспективи. — Одеса, 2008.
- Островецьких А.С., Субботин Л.В. Божества Никония по случайным находкам культовых изделий // *Северное Причерноморье: от энеолита к античности*. — Тирасполь, 2002. — С. 254—268.
- Охотников С.Б. Гидрогеографические условия Нижнего Поднестровья в античную эпоху // *Северное Причерноморье: от энеолита к античности*. — Тирасполь, 2002. — С. 248—250.
- Папанова В. Урочище Сто могил (некрополь Ольвии Понтийской). — К., 2006.
- Петренко В., Кайзер Э. Комплексный памятник Маяки: новые изотопные даты и некоторые вопросы хронологии наличных культур // *МАСП*. — 2011. — 12. — С. 27—33.
- Петрунь В.Ф. О камне из скифских погребений с курильницами в Нижнем Поднестровье и Подунавье // *КС ОАО*. — 2008. — С. 147—152.
- Рогов Е.Я. Некрополь Панское I в Северо-Западном Крыму. — Симферополь, 2011 (МАИЭТ. — Supplementum 101).
- Русяева А.С. Религия и культы античной Ольвии. — К., 1992.
- Русяева А.С. Курганы Ольвии как символ ее славы и сакральной охраны // *АВ*. — 2000. — 7. — С. 106—112.
- Русяева А.С. Религия понтийских эллинов в античную эпоху. — К., 2005.

- Секерская Н.М.* Никоний // Античные памятники Северо-Западного Причерноморья. — К., 2001. — С. 115—138.
- Скрипкин А.С.* К событиям IV в. до н. э. на восточных границах Причерноморской Скифии // Археология степей Восточной Европы и Кавказа в финале поздней бронзы и в эпоху ранних кочевников. — М., 2011. — С. 184—191.
- Снытко И.А.* Погребальные обряды населения ольвийской хоры IV—III вв. до н. э. (Материалы по археологии Ольвии и ее округи). — К., 1990 (Препринт).
- Снитко І.О.* Ше раз про межі Ольвійського поліса // Археологія. — 2012. — № 4. — С. 31—42.
- Снытко И.А., Касьяновский В.А.* Богоявленск и его окрестности. Историко-краеведческий очерк. — Николаев, 2012.
- Щеглов А.Н., Rogov E.Ya.* Погребения в подбойных могилах в Нижнем Побужье, в Нижнем Поднестровье и Юго-Западном Крыму // Проблемы исследования Ольвии. — Парутино, 1985. — С. 86—88.
- Шукин М.Б.* На рубеже эр. Опыт историко-археологической реконструкции политических событий III в. до н. э. — I в. н. э. в Восточной и Центральной Европе. — СПб., 1994.
- Яровой Е.В., Четвериков И.А.* К вопросу о культурной принадлежности памятников Тираспольской группы (в свете исследования могильника у с. Глиное) // Чобручский археологический комплекс и древние культуры Поднестровья. — Тирасполь, 2000. — С. 3—28.
- Kurtz D., Boardman J.* Greek Burial Customs. — London, 1971.

Надійшла 31.01.2013