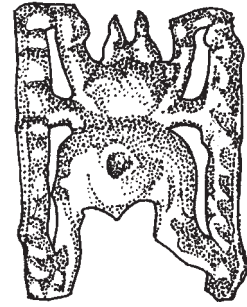


О. Д. Козак, І. Д. Потехіна, Т. І. Слободян, В. Д. Гупало

МЕТОДИЧНІ РЕКОМЕНДАЦІЇ З ПОЛЬОВОЇ АНТРОПОЛОГІЇ

(відповідальний редактор доктор історичних наук О. В. Симоненко, Львів 2019 — 5 д. а.)



До наступного польового сезону ще залишилося чимало часу, але готуватися до нього, принаймні, теоретично, варто починати заздалегідь.

З ініціативи Науково-дослідного центру «Рятівна археологічна служба» Інституту археології НАН України у 2019 році започатковано наукову серію «Археологічні Методи (АрхеМет)», у якій першим виходить посібник з польової антропології. Необхідність такого видання зумовлена як інтенсифікацією на території України археологічних досліджень поховальних пам'яток, так і браком достатньої кількості кадрів, відповідно підготовлених до практики польових робіт з антропологічними матеріалами з давніх поховань.

Що робити археологу, коли на розкопках трапилися скелети, а антрополога в експедиції немає? Зазвичай досвідчений польовий дослідник знає ази та має базові навички розчистки та фіксації скелета або кремації, вміє грамотно зафіксувати поховання, підняти й безпечно транспортувати скелетні рештки до місця їх лабораторного дослідження. Однак навіть йому, а надто археологу-початківцю та студенту, який проходить археологічну чи антропологічну практику в експедиції, буде корисним ознайомитися з фаховими рекомендаціями алгоритму дій у кожному конкретному випадку зустрічі з антропологічним матеріалом. Посібник «Методичні рекомендації з польової антропології», якому немає аналогів в Україні, підготовлений колективом авторів — фахових антропологів, які мають багатий досвід роботи в полі. Він покликаний допомогти уникнути основних помилок у процесі відбору антропологічного матеріалу та сприяти збереженню скелету — одного з основних джерел біологічної археології.

Книга складається зі вступу і чотирьох частин. У вступі визначаються мета та на-



прямки палеоантропологічних досліджень, їх значення для історичних реконструкцій. І.Д. Потехіною написано розділ, в якому вперше у вітчизняній антропології висвітлюються правові та етичні норми роботи з давніми похованнями. На основі Законів України автор зупиняється на загальних принципах правового регулювання досліджень поховань, які були виявлені при археологічних розкопках на території нашої країни. Нею висвітлюються також етичні аспекти роботи з людськими рештками, базуючись на досвіді країн Європи та США.

У вступі також перераховуються матеріали та інструментарій, необхідні для роботи в полі з антропологічними рештками, а також наводяться основні правила техніки безпеки.

Перша частина методичних рекомендацій знайомить читача із загальними правилами відкриття поховань. У доступній формі, супроводжуючи текст винесеними найбільш важливими тезами та малюнками, автори дають рекомендації з відкриття та розчистки поховань,

відбору зразків ґрунту для аналізів, фотографічної та графічної фіксації, підйому кісток. Окремий підрозділ присвячено випадкам, у яких слід брати черепи та скелети монолітом, описана технологія цієї процедури. Окремим блоком виділений алгоритм камеральної обробки скелету — очистки, сушки, пакування та транспортування кісток.

Особлива увага надана найчастіше повторюваним помилкам, внаслідок яких на кожному з етапів втрачається або руйнується матеріал, що призводить до втрат значної кількості інформації.

Розділ супроводжують 47 малюнків — фотографій та коміксів. Кращому сприйняттю текстів сприяють авторські рисунки О. Д. Козак, які у дотепній формі нагадують читачам про основні правила поводження з викопними людськими рештками та можливими наслідками недотримання цих правил.

Друга частина методичних рекомендацій присвячена протоколам або алгоритмам роботи з різними видами поховань. Тут викладено класифікацію поховань за кількома критеріями, і, зокрема, масових поховань або перезахоронень. Робота з кожним видом поховань має свою специфіку, тому автори виклали алгоритми та методи роботи з тими типами поховань, які найбільш поширені на території Східної Європи: регулярні (або звичайні) одиночні та колективні/групові поховання (зокрема, парні); зруйновані або пограбовані поховання. Особлива увага приділяється давнім масовим захороненням, як результату військових дій або стихійних лих.

Написаний чи не єдиним фахівцем у галузі церковної фунеральної археології, д.і.н. В. Д. Гупало, підрозділ присвячений похованням у криптах та склепах храмів доби пізнього середньовіччя та ранньомодерного часу. Цей виклад особливо актуальний для Західної України, де зараз ведеться активна перебудова костельів та руйнуються склепи зокрема польсько-литовської шляхти.

Окремий підрозділ присвячено докладному опису алгоритму відкриття та первинної обробки кремацій, які, на думку Т. І. Слободян, містять значну кількість інформації про поховальний обряд та фізичний тип похованих людей.

У третій частині методичного посібника надані зразки документації (Акти прийому-передачі, перепоховання, бланки-схеми для фіксації інгумацій і кремацій в полі), а також принципові правила підготовки антропологічного звіту, які рекомендовані Польовим комітетом Інституту археології НАН України і є обов'язковими до виконання.

Четверта частина посібника являє собою альбом рисунків кісток (15 таблиць), який має важливе практичне значення для полегшення анатомічного визначення кісток дорослих та дітей різного віку. Методичні рекомендації доповнені переліком додаткової літератури.

Авторський колектив сподівається, що підготовлений ними посібник буде корисним для широкого кола колег — археологів, антропологів, істориків, студентів історичних факультетів, а також для всіх, хто цікавиться антропологією, археологією та збереженням археологічної спадщини України.