

## ЛИТОВСЬКО-ПОЛЬСЬКА ДОБА В АРХЕОЛОГІЇ УКРАЇНИ

*У роботі аналізується стан вивчення археологічних пам'яток часів пізнього середньовіччя, котрі розташовані у різних частинах сучасної України (в першу чергу — це укріплені поселення), а також деякі категорії знахідок, що нині найкраще представлені в колекціях (зброя, кераміка та ін.).*

*К л ю ч о в і с л о в а: Велике князівство Литовське, Річ Посполита, місто, замок, вогнепальна зброя, кераміка.*

Післямонгольські, золотоординські часи стали не єдиною характерною ознакою перебування русів у складі нових політичних утворень. До цих пізньосередньовічних часів належать й історичні періоди входження українських територій до складу Великого князівства Литовського (далі — ВКЛ) й Польського королівства, котрі далі об'єдналися у єдину Річ Посполиту. Археологічні пам'ятки цієї доби (XIV—XVI ст.) до цих пір не викликали достатньої уваги вітчизняних науковців, хоча певні роботи проводяться вже протягом тривалого часу, зокрема і в останні десятиліття.

Але спочатку слід вказати на те, що близько 1340 р., після припинення династії волинських князів Романовичів, Галицько-Волинське князівство перестало існувати як окреме державне утворення. Галичина протягом другої половини XIV ст. поступово була підкорена польськими королями, а Волинь увійшла до складу ВКЛ. Аналогічною була доля Київського князівства: після політичного й економічного піднесення в 60—90-х рр. XIV ст. воно на початку XV ст. втратило свою державну автономію. Чернігово-Сіверське князівство також опинилося у глибокій економічній кризі і вже не могло протистояти експансії молодій Литовській державі.

Перехід південноруських земель під політичний протекторат Польщі і Литви не став таким болючим, як панування азіатської Золотої Орди. Особливо толерантною до підкорених була політика ВКЛ, яке на 90 % являлося руським за складом населення. Литовський великокняжий уряд надав руським землям порівняно широку автономію і при цьому проголосив ліберальне політичне кредо: «Ми старовини не руйнуємо і нового не впроваджуємо».

Після об'єднання Литви і Польщі становище південноруських земель значно погіршилося. Старі князівства були трансформовані у нові воеводства — Руське, Брацлавське, Київське та Чернігівське — й централізовані у політичній системі Речі Посполитої. А на початку XVI ст. за угодою між ВКЛ та Московською державою більша частина Чернігово-Сіверщини перейшла до останньої (Толочко 1997, с. 23).

Певною мірою змінилася й етнічна ситуація: почали з'являтися нові утворення. Зокрема це простежується на майбутньому українсько-російсько-білоруському прикордонні, де у цей час фіксується нова спільнота під назвою «севрюки» — етнічний проект післядавньоруської доби, який історично так і не був реалізований (Балушок 2016). А до всієї території все частіше застосовується назва «Мала Русь», що відображало її ролі у функціонуванні старої Київської держави як політичного, економічного та релігійного центру усїєї Східної Європи домонгольських часів.

Характеризуючи основні риси ВКЛ слід підкреслити її поліетнічність та поліконфесійність, вільність від релігійної нетерпимості й будь-яких форм ортодоксії, широкої регіональної автономії з гарантіями особистих і станових прав у межах усїєї держави. А тогочасне «тихе життя», зокрема українського суспільства, блякне на тлі бурхливих подій кінця XVI—XVII ст. (про які мова не піде). Однак неквапний життєвий плін обернувся вибухом суспільної енергії, що відбувся у козацькі часи, і революційними зрушеннями, котрі кардинально змінили перебіг подальшої вітчизняної історії. Пізніше, після появи нової потужної держави Речі Посполитої, на її чолі мав стояти один монарх, котрий одночасно проголошувався польським королем і великим князем литовським. Вищим законодавчим орга-

ном конституювався спільний сейм. Спільною мала бути й зовнішня політика. Шляхта як польська, так і литовсько-руська, отримувала однакові права на усій території Речі Посполитої. Натомість кожна з її частин зберігала власну структуру державних посад, окремі збройні сили, фінансову систему та скарбницю, власну монету. І хоча на Люблінському сеймі 1569 р., коли якраз і було проголошено нову державу, перебувало кілька десятків авторитетних представників українських земель, доля їх земляків залишилася у цілому незавидною, що й призвело у майбутньому до буремних подій (Україна: хронологія розвитку 2009, с. 10, 13–14).

Нова історична доба знайшла відображення і у багатьох деталях повсякденного життя, що відобразилося й у матеріальній культурі XIV–XVI ст. Перш за все у розвитку військової справи та фортифікації, що являється досить характерним і для інших епох. Тоді на озброєння були прийняті найсучасніші зразки наступальної та оборонної зброї: арбалети, інші обладунки, метална артилерія тощо. У бою комбінували загони піших арбалетників та кінних лучників, фаланги піших списників і важкої, закутої у лати кінноти. А у фортифікаційному мистецтві головним нововведенням стало обладнання укріплень для використання металної артилерії. Крім того, в укріпленнях почали встановлювати кам'яні башти на зразок західноєвропейських донжонів. Це збільшувало ефективність арбалета і металних машин під час оборони міст. Під час захоплення ворожих укріплень також використовували тактику комбінованого удару (Черкас 2011, с. 24–25). У зв'язку із важливістю згаданих компонентів у контексті археологічних досліджень, на них слід зупинитися детальніше (передусім це стосується вивчення замкової та міської будівельної справи).

Як зазначає О. Мальченко та інші дослідники, замок — це середньовічна або ж нового часу оборонна споруда, принаймні частково мурована. Саме слово «замок» з'являється у XV ст. на східно слов'янських землях і означає практично те саме, що і «город» слов'ян X–XIII ст. — місце замкнуте, огорожене укріпленнями (земляними, дерев'яними чи мурованими). Таким чином, різниця між ними досить умовна й щодо руських земель застосовується скоріше для визначення нового історичного періоду у суспільних відносинах, ніж у фортифікаційній системі оборони. При цьому слід зазначити, що велику кількість замків та міських укріплень XV — се-

редини XVII ст. було побудовано на місці за-пустілих городищ давньоруського часу. Використання давніх укріплень з метою оборони в новий час значною мірою впливало на фортифікації: їх довжину, площу та обумовлювало саму систему оборони.

У другій половині XIV — на початку XV ст. у фортифікаційному замковому будівництві Корони Польської і ВКЛ відбувалися корінні зміни, що були пов'язані насамперед із зовнішньою загрозою: від Ордену із заходу, гуситських воєн першої половини XV ст. на південному заході, сутичок з Московською державою на сході, загрозою татарсько-турецької агресії на півдні й південному сході. За цих обставин найбільшу увагу було приділено укріпленню прикордонних територій, котрі мали свої специфічні особливості у кожному географічному районі.

Закріплення за Польщею та Литвою Подільської і Київської земель на початку XV ст. зумовило на степовому кордоні цих держав початок баштової системи оборони у замковому будівництві. Вона полягала у поєднанні стін і башт замку у новий оборонний вузол. Башта тепер була завжди з'єднана із оборонним муром, помітно вивищувалась над ним і призначалася для флангового захисту цього муру. Також, завдяки своїй значній висоті та обширній системі стрільниць із великим радіусом бою, вона послужила посиленню контролю над місцевістю. Та і фланкуючі башти прийшли на зміну баштам старих конструкцій — вежам, характерною особливістю яких було те, що вони не виступали за лінію оборонних валів, тобто не передбачали фланкуючого вогню. Але поряд із баштовою системою існувала й давня стінова, яка застосовувалась тільки для оборони.

Із використанням вогняної зброї під час облоги замку починається новий етап у розвитку оборонно-фортифікаційного будівництва, котрий не оминув і замкові укріплення, передусім українського порубіжжя. Але пристосування фортифікації до вогнепальної зброї на південно-східному кордоні Корони Польської і ВКЛ відбувалося не так активно, як на західних і північно-західних кордонах цих країн. Переважно це стосувалося захисту укріплень від дії облогової артилерії і було пов'язано із специфікою військових традицій татар, які тоді постійно загрожували прикордонню, їхніми методами ведення набігу, облоги укріплень та технічними можливостями. Адже татарське військо майже не використовувало артилерію у своїх походах на українські землі.

У той же час важливим завданням оборонців замків дерев'яно-земляної конструкції, котрі в середині XVI ст. у прикордонній смузі склали значну більшість, було утримання супротивника на певній відстані від стін з метою запобігання підпалення конструкцій. Для цього досить часто закладали із зовнішнього боку шари глини або піску, що утримувалися плотом. Якщо на початку формування баштової системи оборони башти часто споруджували врівень, або навіть нижче від висоти мурів, то надалі їх підвищували, щоби збільшувати дальність і силу вогню (Мальченко 1996, с. 5—12).

Вищеописана ситуація стосується насамперед карпато-дніпровського регіону сучасної України. А на Дніпровському Лівобережжі ситуація була дещо відмінною: тут панувала стара дерево-земляна традиція зведення укріплень, яка базувалася на давньоруській основі. На думку О. Бондаря, місцевий розвиток фортифікації був безпосередньо пов'язаний із хронологією спорудження та функціонування, а також із традиціями тієї держави, до складу якої в ці часи входили чернігово-сіверські землі. Для кожного із цих етапів була характерною своя система укріплень, що відповідала потребам і викликам часу та військово-інженерної справи.

Перший етап можна назвати «литовським». Він тривав з другої половини XIV до початку XV ст., коли вся Чернігівщина входила до складу ВКЛ. Цей етап якраз ознаменований продовженням традицій давньоруської фортифікаційної школи. Фортеці зводилися на старих городищах, повністю повторюючи обриси останніх. Утім, особливістю було те, що площа цих укріплень була незначною — литовською адміністрацією відновлювалися лише невеликі частини укріплень, котрі ставали цитаделями-замками. Зумовлювалося це незначною кількістю населення фортець й малочисленними гарнізонами, які могли їх обороняти.

Наступний етап — з 1500 до 1618 р. — для північної та північно-східної частини Чернігово-Сіверщини характеризується впливами московської школи фортифікації, оскільки ця територія перебувала у складі Московії; для південних і західних територій, таких як Любецьке та Остерське староства, — польської фортифікаційної традиції. Такий розподіл між двома постійно ворогуючими державами спричинив появу вздовж їх кордону цілої низки фортець та укріплень. Це стало причиною того, що у XVI ст. обороноздатність Чернігова та всього Північного Лівобережжя вважа-

лася першочерговою, оскільки литовські війська могли форсованим маршем менш ніж за світловий день дістатися чернігівської фортеці, наприклад із добре укріпленого Любеча, та взяти її в облогу або ж зненацька захопити штурмом. Адже це місто разом із Морівськом були найближчими до Києва московськими фортецями.

З іншого боку кордону спочатку ВКЛ, а згодом Річ Посполита, також займалися укріпленнями своїх меж. Головна адміністративно-політична відмінність литовсько-польських укріплень від московських полягала у тому, що в останній — прикордонні укріплення були державними, а литовські та польські твердині у своїй більшості були представлені приватновласницькими замками та замочками. В першу чергу, серед них слід виділити потужний оборонний комплекс Остра, котрий охоплював замкові та міські укріплення. На північному сході керівництво ВКЛ постійно піклувалося про підтримання у належному стані укріплень вже згаданого міста-фортеці Любеча, яке призначалось і для оборони рубежів, і було плацдармом для наступів на Московію. Тут також були зведені замкові та міські фортифікації.

Ще однією причиною, що спонукала вищезгадані держави будувати укріплені поселення, являлися постійні напади татар, які часто доходили до сучасної Чернігівщини та Переяславщини. Вони у цей час могли виступати як окремою військовою силою, так і бути союзниками одночасно і Московії, і Польсько-Литовської держав. Цей етап фортифікаційного будівництва для кожної із державних структур мав свої особливості. Для московської оборонної архітектури були характерними потужні дерево-земляні конструкції зі зрубів, котрі прикривалися чотирьох- або багатогранними баштами. Зазвичай московські укріплення мали дуже чітке планування й регулярні обриси. На територіях, що належали ВКЛ, а згодом Речі Посполитій, загальних фортифікаційних канонів не існувало. Кожен володар на свій власний розсуд укріплював замок чи фортецю. Тут переважали легкі гострокольні конструкції, відкриті башти та інші споруди (Бондар 2015, с. 11—15).

Переходячи ж до короткої характеристики деяких тогочасних населених пунктів слід насамперед звернутися до культурних нашарувань литовсько-польської доби старої столиці Русі — Києва, тобто до його нового центру, котрий розміщувався на Замковій Горі. Адже у XIII—XVI ст. місто не мало достатніх військо-

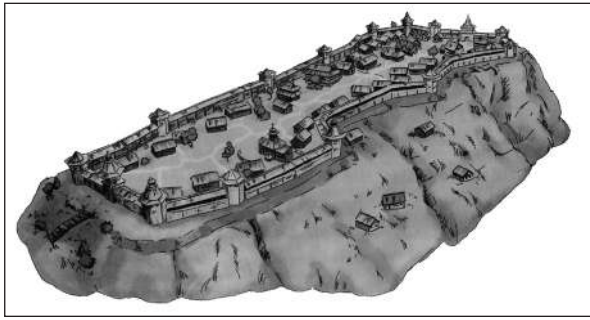


Рис. 1. Київський замок (реконструкція С. Климовського та В. Щербини)

вих сил, щоб захистити величезний периметр старих оборонних валів Старокиївського плато. Тому цитадель міста було перенесено на високий окремих останець, що піднімався над Подолом на висоту 70—80 м. Тут, найімовірно, за часів князювання Володимира Ольгердовича збудовано новий київський замок, звідки й пішла назва самої гори. У замку розміщувалась резиденція князя, а пізніше намісника чи воєводи, постійний гарнізон, військові та провіантські склади, будинки київської знаті, монастирі, церкви. На випадок військової загрози тут переходило міське населення. Замок зберігав загальне планування та улаштування, що були властиві й попереднім століттям. Тому за даними описів середини XVI ст. цілком надійно можна реконструювати його вигляд у XIV—XV ст. (рис. 1; 2).

Слід підкреслити наявність 15 бойових башт, одна із яких була чотирикутною, а решта округлих форм; до замку вело дві брами та ще й невелика хвіртка, що вела на Поділ; оборону доповнював рів. Середина була щільно забудована; кількість городен (пустотілих або засипаних землею) та бойових башт з часом могли змінюватися. З технічного боку спорудження таких укріплень із пустотілими городнями вимагало меншої кількості землі для насипки валу. Особливо воно підходило для укріплень вздовж краю високих крутих схилів, таких як на Замковій горі. Житлові приміщення тут чергувалися із господарськими. Круті, майже прямовисні схили робили замок майже неприступним у XIV—XV ст. Але з розвитком вогнепальної зброї, зі змінами у стратегії й тактиці, вже з кінця XV ст. розташування замку переставало бути таким вигідним і все більше застарівало. Тож пізніше міський центр знову перенесли на плато.

Масштабні археологічні дослідження тут не проводилися. Культурні шари значно пошкоджені цвинтарем Фролівського монастиря

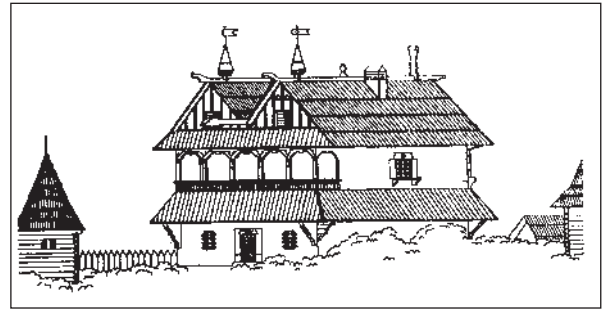


Рис. 2. Палац київського воєводи (реконструкція П. Юрченка)

XVIII—XIX ст., а також численними обвалами та зсувами стрімких схилів гори. Але в цілому археологічні роботи в різних частинах Києва вказують на те, що місто існувало і в розглянуті часи, тож ніякої перерви у його житті, чи зміни населення не відбулося (рис. 3). Міське життя лише стало менш інтенсивним, ніж у попередній давньоруський період й відповідало місцю та ролі Києва у новій історичній ситуації (Івакін 1996, с. 132—137, 246).

Характеризуючи ситуацію у західному регіоні сучасної України, слід зупинитися на дослідженнях старого Володимира-Волинського. Тут основними елементами планувальної структури були два об'єкти: укріплений замок, котрий виступав у ролі цитаделі, і власне місто, де мешкала основна частина населення. Замок здебільшого стояв на підвищенні, а ремісничо-торговельний посад — нижче, але у XIV—XIV ст. вони вже не протиставлялися один одному, а становили цілісний ансамбль. За різними джерелами в означеному періоді у Володимирі було два замки: перший споруджений 1366—1377 рр., а другий — 40—70-х рр. XV ст. Залишки їх кам'яних фундаментів вияв-

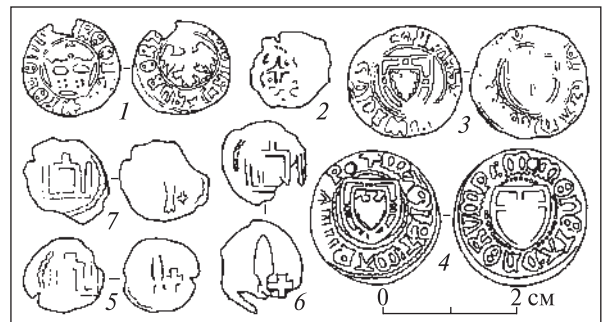


Рис. 3. Срібні монети XIV—XV ст. з київського Подолу та Замкової Гори: 1 — коронний полугріш Яна Ольбрахта (1492—1501 рр.); 2 — брактеат Володимира Ольгердовича; 3, 4 — шилінги Тевтонського Ордену (1450—1457 та 1477—1489 рр.); 5—7 — литовські денарії (за Г. Івакіним)



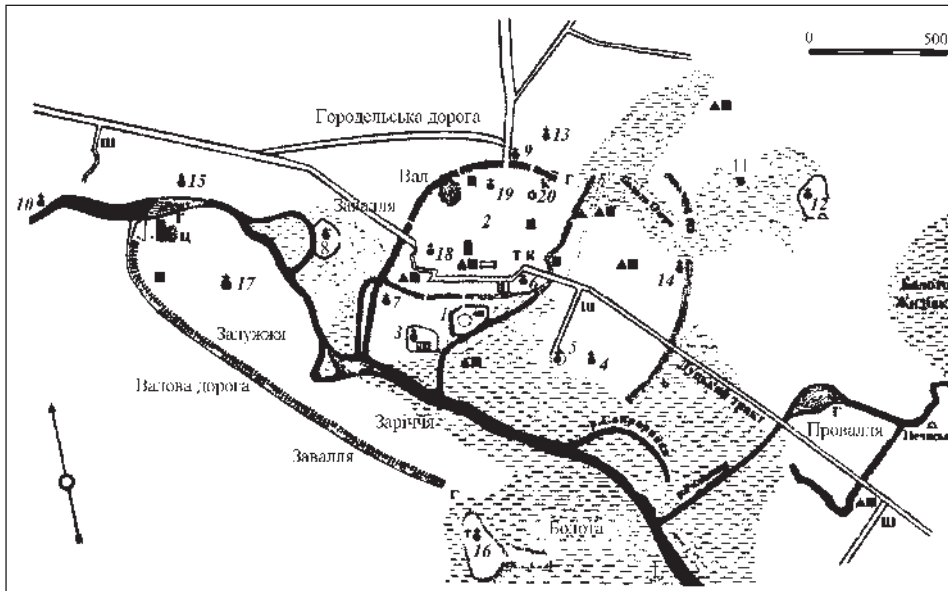


Рис. 4. План Володимир-Волинського XIV–XVI ст. (за М. Кучінком, Г. Охріменком, В. Петрович): 1 — Замок; 2 — Посад; 3 — Успенський собор; 4 — Михайлівська церква і монастир; 5 — Василівська церква-ротонда; 6 — Введенський храм; 7 — Спаський монастир; 8 — Іллінська церква; 9 — П'ятницька церква; 10 — Федорівська церква; 11 — Церква Іоана Златоуста; 12 — Іоана Предтеченська церква; 13 — Миколаївська церква; 14 — Георгіївська або Юрія на валах церква; 15 — Апостольська церква; 16 — Онуфріївська церква; 17 — Прокопіївська церква; 18 — костел святої Трійці; 19 — костел Іоакима і Анни; 20 — синагога

лені на території дитинця літописної столиці удільного князівства.

Як і більшість великокняжих, приватновласницьких і церковних, володимирський замок був побудований із дерева — найбільш доступного на Волині матеріалу. Зруби змашували глиною і білили, між городнями розташовувались башти з помостами на двох рівнях. Одна із веж була з брамою, ймовірно теж дерев'яною, а перед нею знаходився дерев'яний міст. У надворотній башті розміщувалася решітка, яку опускали у випадку небезпеки, перекриваючи в'їзд у замок. Водночас піднімався міст, перекинутий через фортечний рів. Зовні замок оточували земляні вали і рови, заповнені водою. На захід від дерев'яного королівського дому, що стояв на території замку, на підвищенні розміщувався єпископський замочок, локалізація якого і нині викликає певні труднощі.

Важливою складовою частиною було середмістя. Слід вказати на те, що воно було специфічним районом, а не однією з частин урбаністичного центру. У цьому захищеному оборонними дерев'яно-земляними укріпленнями просторі, окрім доволі численних церковних володінь, розташовувались десятки садиб службовців, а на місці колишнього окольного граду сформувався новий феодално-аристократичний осередок, котрий виконував владні представницькі функції. Трансформація давньорусь-

кого посаду у середньовічне місто зі змінами соціального складу населення припадає десь на другу половину — кінець XIV ст., коли на Волині остаточно сформувалась шляхта як важлива частина тогочасного суспільства (рис. 4).

Оборона усього міста складалася із двох високих валів та двох глибоких ровів. Рядові будинки міщан, господарські та виробничі об'єкти споруджувалися із недовговічних матеріалів. Тому вони відносно швидко руйнувалися, потерпали від численних пожеж і часто перебудовувалися. Основним елементом забудови вулиць була садиба. На куплених ділянках міської території міщани ставили хати й виробничі будівлі (курники, хліви, погребі, майстерні). Будинки багатих мешканців мали по кілька житлових та господарських приміщень, а самі території садиб обгороджували парканами. Торкаючись техніки спорудження міщанських будинків слід зауважити, що тут існували домобудівні традиції, які склалися ще в попередні давньоруські часи. Окрім зрубної, чимало жителів городян мало каркасно-стовпову конструкцію стін.

Цікавим з точки зору історичної топографії Володимира в литовсько-польський період являється фіксація розміщення гребель та мостів. А що стосується сакральних споруд XIII–XVI ст. слід зазначити, що серед них переважали православні храми (хоча функціонували й два

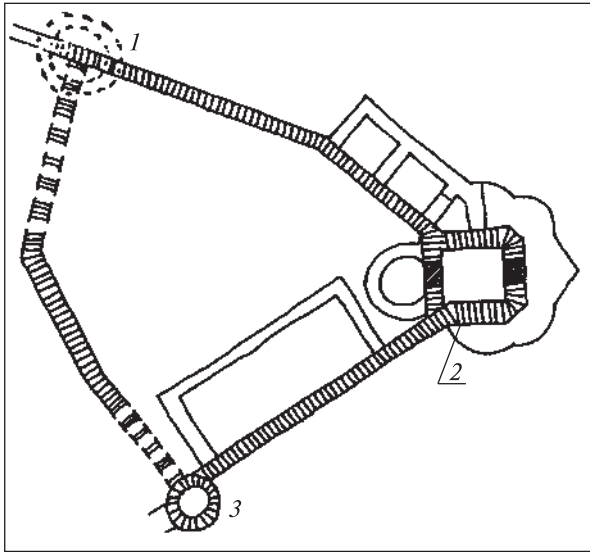


Рис. 5. Меджибіж. Найдавніша ділянка оборонної системи фортеці (за Б. Моцею та Ю. Толкачовим): 1 — умовне розташування Північної башти; 2 — опорна прямокутна башта; 3 — Південна башта

костьоли та синагога). Першим серед них слід назвати Успенський собор (Кучинко, Охріменко, Петрович 2004, с. 96—117).

Окрім того для Волині на початку згаданого історичного періоду була характерною (хоча й не дуже поширеною) група т. зв. стіжкових городищ, котру об'єднує їхня зовнішня форма (добре морфологічно виражене підвищення із відносно горизонтальним майданчиком для проживання). Такі пам'ятки з'являються у Центральній і Східній Європі (Німеччина, Чехія, Польща та Україна) в період пізнього середньовіччя і пов'язуються з феодалними замками. На думку С. Панишка, такий тип городищ слід пов'язувати з одним із етапів розвитку містобудування у поліській зоні, яке було зумовлено специфічними кліматичними, соціально-економічними та зовнішньополітичними умовами функціонування тогочасного суспільства. Штучний характер насипів у дослідників не викликає сумнівів. Вони не обмежуються валами та ровами, а іноді були укріплені іншим типом фортифікаційних споруд — насипним ескарпом (Панишко 2011, с. 329, 336).

У прикарпатському регіоні останніми десятиліттями проводилися регулярні роботи на території мурованої фортеці у Меджибожі на Поділлі, яка після битви на Синіх Водах перейшла під владу Коріатовичів. Пізніше знаходилася у державному (коронному) володінні. Щодо архітектури фортеці слід зазначити, що у XV—XVI ст. загальноєвропейська культура набуває рис, притаманних добі Ренесансу. Річ

Посполита у цьому розумінні не була винятком. Виразалося це таким чином: виникають форми, котрі пом'якшували зовнішню суворість оборонних конструкцій через удосконалення зовнішніх стін, зміну форми стрільниць, появу елементів декору. Все це стосується й Меджибожа, котрий у плані має нерегулярне накреслення (видовжений трикутник, котрий своїм гострим кутом спрямований до злиття річок Буг і Бужок, а основа замкової триангули лежить на захід, де нині розташований в'їзд). Найбільші і найвищі мури та будівлі сконцентровані у східному куті фортеці. Саме тут розміщуються трьохповерхові руїни палацу й унікальна п'ятипелюсткова прибудова до східної башти. Найімовірніше, ця прибудова до колишнього барбакану (в'їзної башти посиленої конфігурації) з'явилася у другій половині XVI ст. Саме тоді надбрамна башта надбудується ще двома ярусами і стає домінуючою у висотному плані будівлею замкового дворища. З південного боку замку, де лінія мурів утворює тупий ріг, збудовано восьмигранну трьохповерхову башту, а її п'ять граней виступають назовні (рис. 5).

Меджибіж, як до речі й Кам'янець-Подільський, належить до групи блокованих замків через широкий простір внутрішнього подвір'я, на якому розташовані різноманітні споруди по периметру оборонних стін із вежами. Ймовірно, тут були й міські укріплення, проте вони не збереглися до наших часів. Очевидно, навколо міста були рови та вали, а також дерев'яні укріплення з брамами та баштами. Ці оборонні споруди підпорядковувалися місту, а сам замок перебував «на балансі» безпосереднього власника. Різноманітні археологічні знахідки підтверджують таку реконструкцію (Моця, Толкачов 2000, с. 72—83).

З політикою ВКЛ на півдні слід пов'язувати й виникнення Черкас, де останнім часом поновилися археологічні дослідження. Знахідки першого горизонту (XV—XVI ст.) сконцентровані переважно біля Дзеленьгори, де зокрема біля її східного підніжжя виявлено господарчу яму з керамікою першої половини XV ст., а на самій горі — польсько-литовський денарій, карбований за правління Сигизмунда II Августа. Синхронні знахідки зафіксовано й у інших сучасних придніпровських містах — кераміка, прикраси, залізні вироби, зокрема й бойове та мисливське начиння (рис. 6). Об'єкти згаданого горизонту на посаді припиняють функціонування знезацька і довгий час не відновлюються. Можливо, це сталося внаслідок одно-

го із багатьох нападів татар на місто. Непрямим доказом цього являється наявність у заповненні деяких об'єктів наконечників стріл, а також фрагмент фаянсової піали східного виробництва із поліхромним поливним розписом (Куштан, Ластовський 2016, с. 83—84).

Повертаючись до дніпровських лівобережних районів, коротко охарактеризуємо вже згаданий Остер, нові укріплення якого було збудовано на старій основі літописного «граду на Вострі», де нині частково збереглася кам'яна божниця, збудована ще Володимиром Мономахом. Нові фортифікації споруджено із сонового лісу. Старий дитинець був невеликим, що й зумовило розміри пізньосередньовічного замку (60—62 м). Він був підквадратним у плані, із заокругленими кутами. Оборонна стіна — куртина складалася із 30 городень і 5 башт. Через рів до замку вів міст «на узвозі». Також у цей час було укріплено й саме місто (міські фортифікації прилягали до замку й збереглися ще з давньоруських часів). У XVI ст. на старих валах встановлено дубовий острог. Тож загальна укріплена площа становила понад 4,0 га (раніше вона мала дві лінії оборони й оточувала територію у 55 га). Старі замкові оборонні споруди в середині XVI ст. не задовольняли польську владу, а тому дещо пізніше вони були зруйновані. Нові укріплення було вирішено будувати ближче до Десни (рис. 7). Тоді замок мав відразу регулярне планування, був квадратної форми з баштами на кутах. З боку Десни мав постійну стіну, а з трьох інших боків лише гострокіл. До нової фортеці вели дві брами, над якими були зведені вежі. Таким новий замок існував до кінця XVI ст. (Бондар 2015, с. 50—51).

Ще один із вищезгаданих пунктів, Любеч, належить до числа найбільш давніх міст сучасної України. Домінантною частиною всіх пізньосередньовічних укріплень тут був замок, який розміщувався в центральній частині сучасного населеного пункту на останці лівого високого берега Дніпра. Городище орієнтоване довгою віссю у напрямку північний схід—південний захід. В'їзд завширшки близько 20 м і завдовжки 40 м розташований на пологому схилі останця. У XV—XVII ст., окрім класич-

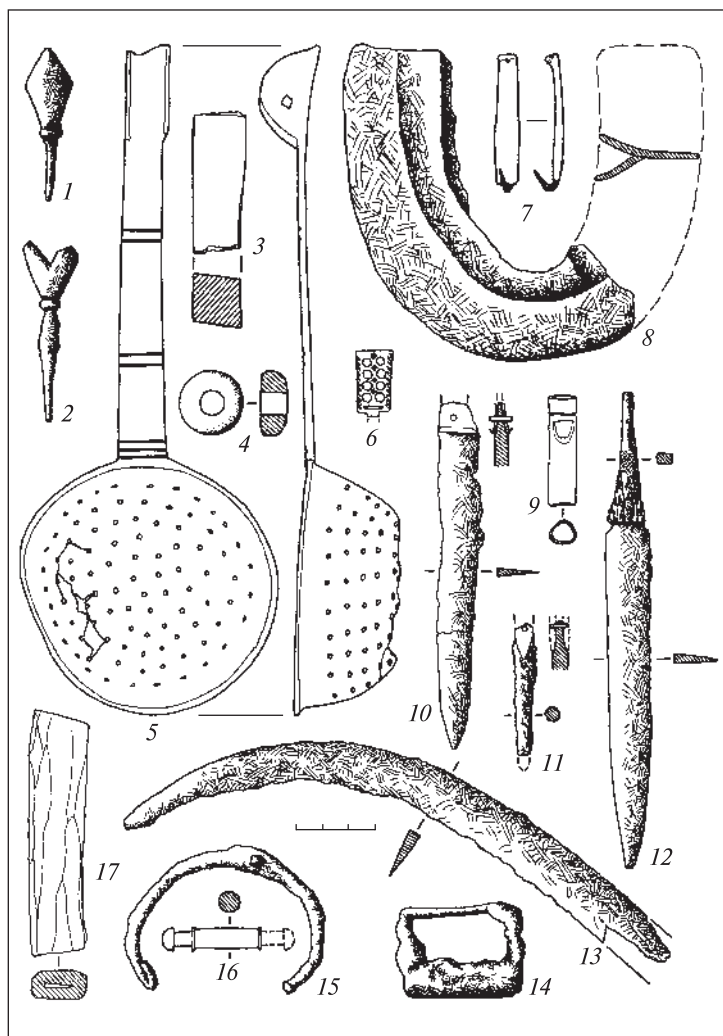


Рис. 6. Черкаси. Знахідки XV—XVI ст. (за Д. Куштаном і В. Ластовським)

них дерево-земляних укріплень, на Замковій Горі виникають і фортифікації у вигляді ронделей на північному схилі, спорудження котрих вже відповідало веденню бою із використанням вогнепальної зброї. Замок і місто розділяв рів з воротами, біля входу розміщувалася двоверхова вежа. Також згадується ще одна двоверхова вежа на площі замку, поруч із якою розміщувались комори, кухня, пекарня і пивниці (рис. 8).

Окрім того пізньосередньовічний Любеч мав також міські укріплення. Вони розташовані на північний захід і південь від вищепописаних, й розділені яром. Південні укріплення розташовані на південний схід, південніше центральної дороги та являли собою фортецю неправильної форми площею близько 4,2 га, відрізану від плато ровом та валом. При спорудженні фортеці були вдало використані особливості рельєфу місцевості, а найбільш вразливі місця посилено оборонними спорудами.

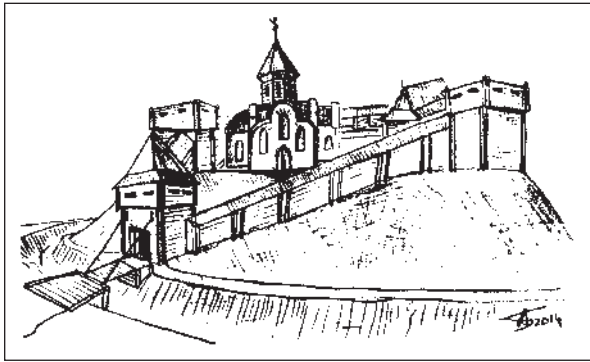


Рис. 7. Остерський замок першої половини — середини XVI ст. (реконструкція О. Бондаря)

Схили з північного та східного боків ескарповані. Ще кілька оборонних осередків виявлено в інших частинах цього населеного пункту: у північній частині фортеці, на південний захід від Замку, укріплення на горі Лисиці (Бондар 2015, с. 86—88).

Звичайно, населення часів ВКЛ та Речі Посполитої перебувало не лише в укріплених центрах. Основна частина тогочасного люду проживала на селі, але досі жоден із таких пунктів не був розкопаний. Що ж до ґрунтових могильників, то вони не становлять великого інтересу в археологічному розумінні, адже вони належали переважно місцевому автохтонному східнослов'янському населенню, яке ховало своїх родичів і близьких в землі за канонами християнської релігії (тобто без інвентарю). Тогочасна знать у цьому плані відрізнялася. Для їх представників зводилися кам'яні склепи та встановлювалися надгробки, до яких покладалася різноманітний супроводжуючий інвентар (часто розграбований нащадками). Яскравим прикладом може бути мармуровий надгробок князя Костянтина Острозького в Успенському соборі Києво-Печерської Лаври (рис. 9) — одного із найбагатших та найвпливовіших вельмож ВКЛ, який окрім гетьманського чину обіймав цілу низку інших високих державних посад: старости брацлавського, звенигородського, вінницького та луцького, маршалка Волинської землі, каштеляна віленського і воєводи троцького (Сегеда 2016, с. 86—89).

Переходячи до характеристики різних груп артефактів, котрі використовувалися у розглянуті часи, слід зазначити, що жодна із сторін розвитку виробничої культури не віддзеркалює стан суспільства так, як озброєння. Так, наприклад, спис довго залишався основною ударною зброєю ближнього бою. До середини XV ст. списоносці становили й основу піхоти. Серед знахідок до кінця згаданого сто-

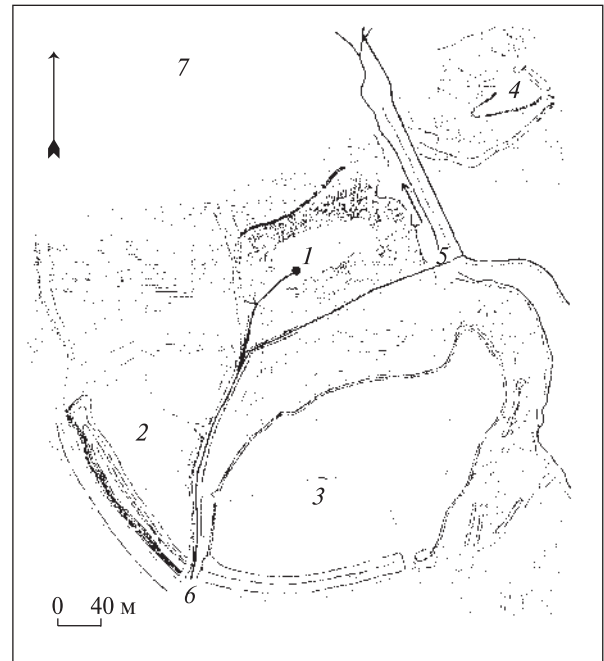


Рис. 8. Схема розташування укріплень Любеча: 1 — замок; 2 — фортеця (за Б. Рибаківим — посад 1); 3 — фортеця (за Б. Рибаківим — посад 2); 4 — Лисиця; 5 — Лоївська брама (Подільська); 6 — Київська брама; 7 — Поділ (за О. Бондарем та О. Веремейчик, топозіомка Є. Осадчого)

ліття переважали зразки німецьких списів, занесених лицарями Ордену. З середини XIV ст., у зв'язку з удосконаленням обладунку, повернулася до складу озброєння сокира, яка не використовувалася майже з початку XIII ст. До ударної зброї на древках додалися й бойові келепи. Під західним впливом сокиру змінила алебарда, тоді як бердиші не набули значного поширення (хоча й трапляються на окремих пам'ятках). Особистою зброєю ближнього бою залишалися мечі, переважно прямі із двома лезами, у яких руків'я захищалося кованим перехрестям (прямим або скошеним у бік супротивника). Ще у XVI ст. старі зразки перековувалися на шаблі. Але лише у XV ст. військові переконалися у їх перевазі, і тому недостатньо оцінені до того зразки витіснили мечі (рис. 10; 11).

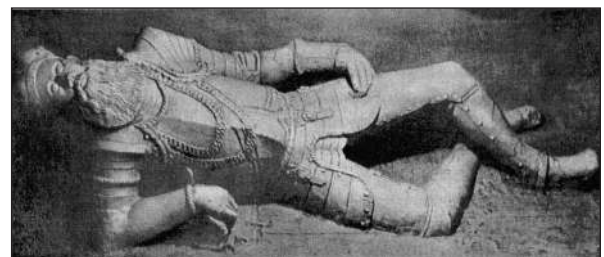


Рис. 9. Скульптурне зображення Костянтина Острозького у надгробній композиції Києво-Печерської Лаври





Рис. 10. Бойові келепи та сокири XIV—XV ст. (НМІУ)

Булави і шестопери застосовували ще в XIV ст. як ударну зброю. А пишно оздоблена булава являлася однією з ознак княжої влади. Починаючи з XIV ст. декоративні булави та шестопери стають ознаками командирської влади. Як зброя ближнього бою у XV—XVII ст. вони вже втратили своє значення. Певною мірою були модернізовані кольчуги: з'явилися високі стоячі коміри, кольчужні панчохи-ноговиці, збільшилася їх довжина. Та все більшої популярності набувають пластинчаті панцирі і лати; з XVI ст. старі типи сферичних шоломів витісняються шишаками і касками європейських зразків. На українських землях в останній чверті XIV ст. з'явилися гармати різних типів: бомбарди, тюфяки, шротівниці, гаківці та інші (рис. 12). А наприкінці XV ст. з'явилися й гаківці рушниць, що теж заряджалися із дула — т. зв. арбекузи. Пізніше гнотовий замок було замінено на колісний, а ще пізніше — на пружинний (Історія... 2001, с. 99—102).

Найбільших змін зазнали керамічні вироби, перш за все глиняний посуд, котрий тоді теж мав регіональні відмінності. Хоча спочатку слід зупинитися на вивченні й систематизації загальних тенденцій цього об'єктивного процесу розвитку матеріальної культури. Для досягнен-

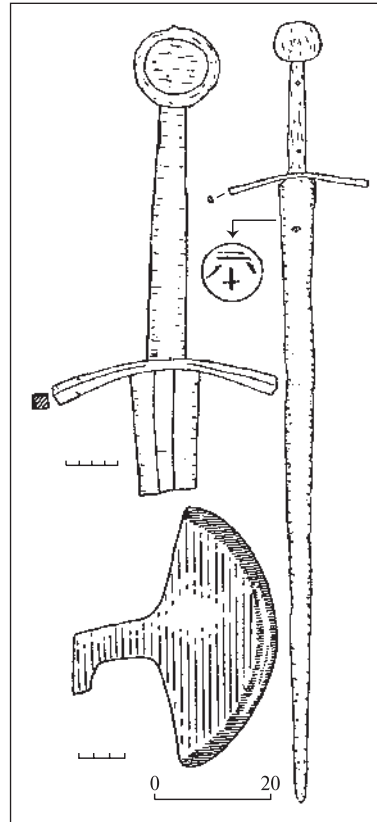


Рис. 11. Мечі з Белза та сокира-бердиш з Лучеська (за С. Терським)

ня зазначеної мети потрібно уточнити час побутування певних форм кераміки на конкретних територіях, співвідношення місцевих і загальних особливостей керамічного посуду. Вони простежуються зокрема на техніці оздоблення, а також на техніці орнаменталії. У цьому питанні недостатньо вивченими залишаються їх походження та розвиток, особливо щодо осередків локального виробництва. Виділення регіональних особливостей — актуальне питання, характерне і для інших видів кераміки — морфології, технології та орнаменталії — дрібної пластики, кахлів, будівельної кераміки (Оногда, Чекановський, Чміль 2010, с. 450—451).

Говорячи про керамічну справу на Дніпровському Лівобережжі, то вона за литовсько-польської доби найбільш вагомо вивчена Л. Виноградською на матеріалах Новгород-Сіверська. Тут у результаті стратиграфічного аналізу та аналогій виділено кілька хронологічних періодів (рис. 13). Перший із них (друга половина XIII—XV ст.) представлений горщиками двох основних типів:

1) з відігнутими назовні округлими вінцями та із закраїною для покришки із внутрішнього боку, що продовжує традиції давньоруської кераміки (не орнаментована);

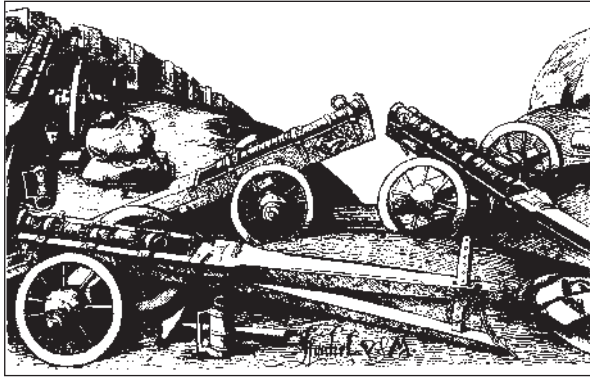


Рис. 12. Європейські гармати (за Б. Черкасом)

2) з потовщеними зовні вінцями різноманітного профілю; шийка, що плавно переходить у конусоподібне або округле плічко, скорочена. На деяких горщиках у місці переходу плічок до тулуба помітне ребро. Декор виконаний або у вигляді вдавлень паличкою на верхній частині тулуба, або ж прокресленою хвилястою подвійною лінією.

У кераміці другого періоду (XV ст.) виділяються три основні типи:

1) з різко відігнутими назовні короткими вінцями, що переходять в опуклі плічка;

2) з вінцями, що злегка відігнуті назовні і мають потовщення з внутрішнього боку. За країна, що характерна для кераміки I типу

першого періоду, тут начебто переходить вниз на шийку, а та плавно переходить у плічка з ребром;

3) продовжує існувати 2 тип першого періоду; декор та склад тіста не змінюється;

У кераміці третього періоду (XV—XVI ст.) продовжує існувати із деякими змінами 2 тип першого періоду, розвиток якого відбувається за двома напрямками:

1) а) шийка майже зникає, плічка підіймаються угору; б) потовщені вінця набувають вигляду козирка, що переходить у циліндричну шийку та злегка підняті плічка;

2) дещо змінюється конфігурація профілю 2 типу другого періоду. Потовщення із внутрішнього боку вінця зменшується, край його стає більш округлим. Плічко вкорочується та підкреслюється досить вираженим ребром;

3) з'являється новий тип горщика з вертикально стоячими вінцями, що переходять у круте плічко з ребром.

У декорі третього періоду переважає орнамент у вигляді вдавлень паличкою по плічку.

Кераміка четвертого періоду (XVI ст.), зберігаючи варіанти попередніх типів, додає ще й нові:

1) з короткими загостреними або округлими вінцями, що ледве підвищуються над високо піднятими плічками;

Період	I							II								
Тип	1			2				1		2		3				
Варіант	а	б	в	а	б	в	г	а	б	а	б	а	б	в	г	
Дата	друга половина — кінець XIII ст.			кінець XIII—XIV ст.		XIII—XIV ст.	XIV—XV ст.	кінці XIII—XIV ст.		XIV—XV ст.		XV ст.		XIV—XV ст.		XV ст.
Період	III					IV			V							
Тип	1		2		3	1	2		3	1		2				
Варіант	а		б	а	б	а	а	б	в	а	а	б	а	б	в	
Дата	XV — початок XVI ст.		XV ст.	XV — початок XVI ст.		XV ст.	XVI ст.		друга половина — кінець XVI ст.	кінець XVII ст.		початок XVII ст.		XVII ст.		

Рис. 13. Хронологічна таблиця кераміки Новгород-Сіверська другої половини XIII—XVII ст. (за Л. Виногородською)

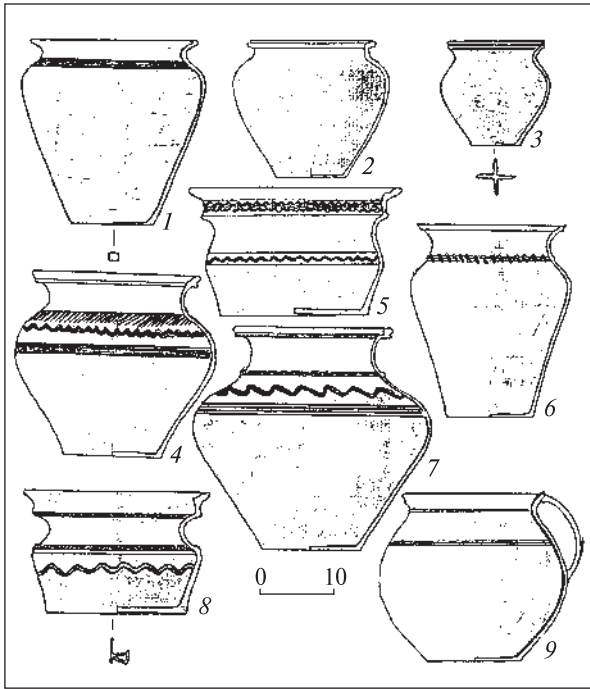


Рис. 14. Кераміка з палацу вельможі XIV ст. із Володимир-Волинського (за С. Терським)

2) з потовщеними зверху вінцями на зразок конуса, що переходить у ребристе або округле плічко;

3) з прямими, ледве нахиленими до середини вінцями та горизонтально піднятими плічками, що переходять в округлий тулуб;

4) з прямою, відхиленою назовні шийкою. Із зовнішнього боку на вінцях потовщення, оформлені зачіпки. В середині покривалися зеленою поливою (Виноградська 1988, с. 50—52).

Говорячи ж про західноукраїнський регіон, слід зазначити, що тут на межі XIV—XV ст. внаслідок удосконалення технології поширюється більш тонкостінний (ніж раніше) посуд, однотонний на злам, орнаментований канелюрами — прямим горизонтальним рифленням, з потовщеним назовні краєм вінець та виїмкою для покриття, котрий поступово, на думку С. Терського, стає основним (рис. 14). А у місцях із переважаючою «німецькою» колонізацією посуд має мало спільного із керамікою попереднього періоду (Терський 2002, с. 42).

У цілому ж, говорячи про розвиток матеріальної культури у литовсько-польській історичній період, слід констатувати недостатнє її вивчення. А тому нині лише можливо зафіксувати значний сплеск у виготовленні скла в XV ст. на Волині та Чернігівщині, що було зумовлено запасами тут відповідної сировини: піску, крейди, вапна, поташу (Історія... 2001, с. 74).

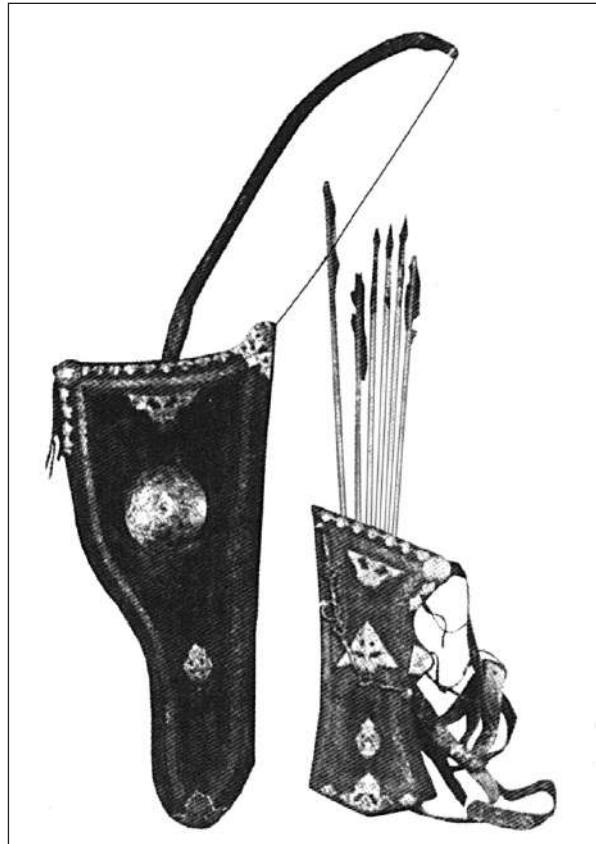


Рис. 15. Татарський лук і сагайдак зі стрілами (за Б. Черкасом)

Розглядаючи цей період української історії й конкретно її археологічну складову не слід забувати й про пам'ятки кочівників Північного Причорномор'я. Тут не піде мова про тогочасне населення Криму, де ця назва якраз почала все частіше використовуватися, замінюючи стару — «Таврида». Ця проблема заслуговує окремого розгляду у зв'язку із специфікою історичних процесів на території півострова у XIV—XVI ст. Як справедливо зазначають А. Добролюбський та І. Смирнов, XV ст. — це час зникнення курганного обряду поховання в українських степах. Це було пов'язано як із поширенням мусульманства, так і з утворенням нових кочових угруповань — «татар», які кочували у Великій Орді і залишили переважно лише поховальні пам'ятки. Більшість із них можна більш-менш впевнено датувати за начинням, а без інвентарні — лише за обрядом поховання (рис. 15).

Тогочасні степові могильники нараховують від 20 до 150 поховань. Вони типологічно майже не ідентичні: більшість кістяків людей лежить витягнутими на спині, з невеликим поворотом праворуч, головою на захід, із незначними відхиленнями на південь або північ. Вони

розміщені у витягнутих прямокутних чи овальних ямах, часто в невеликих підбоях, перекритих дошками. Начиння досить рідкісне і нечисленне: бронзові підвіски, намисто, вістря стріл, кістяні залишки упряжі, цвяхи і скоби від труни (Добролюбський, Смирнов 2011, с. 98—117).

Найбільш відомі серед степових кочовиків були ногайці, не автохтонне населення регіону. Початкова фаза їх етногенезу локалізується у Поволжі і не пов'язується з діяльністю золотоординського еміра Ногая. Переміщення в Причорноморські степи не стало результатом однієї масштабної акції, воно проходило у формі тривалого процесу періодичних міграцій. Нове населення призвичаїлося до іншого режиму номадського способу життя порівняно із старою батьківщиною: тут кочування відбувалося за більш рухливим порядком. Якщо юрти поволзьких ногайців були подібними до жител інших класичних кочівників (склада-

лися із розбірних решіток, настилялися повстю і ставилися на декілька тижнів на становищі), то кибитки (юрти) причорноморських ногайців були нерозбірними й ставилися на вози, тобто були пристосовані до більш частішої зміни місцеперебування (Грабовський 2004, с. 293—301).

Закінчуючи розгляд археологічних пам'яток XIV—XVI ст. на території материкової України слід зазначити складний характер історичних процесів у цій зоні Європи, коли автохтони розвивалися переважно у складі іноземних держав — ВКЛ та Речі Посполитої. Це знайшло відображення і у пам'ятках матеріальної культури. Але недостатня увага з боку науковців до них у попередні десятиліття свідчить про необхідність подальшого і більш інтенсивного їх вивчення. А це, у свою чергу, дозволить вагомо доповнити інформацію про цей ще недостатньо вивчений період вітчизняної історії.

*Балушок В.Г.* Севрюки XIV—XVII ст.: спроба етнічної атрибуції // УІЖ. — 2016. — № 3. — С. 47—63.

*Бондар О.* Замки та фортеці Чернігово-Сіверщини в XV—XVIII ст.: ілюстрований довідник. — К., 2015.

*Грабовський В.* Формування локальної групи причорноморських ногайців у XVI—XVII ст. // Україна в Центрально-Східній Європі. — К., 2004. — Вип. 4. — С. 279—306.

*Добролюбський А.О., Смирнов І.О.* Кочовики південно-західної України в X—XVII століттях. — К.; Миколаїв, 2011.

*Івакін Г.Ю.* Історичний розвиток Києва XIII — середини XVI ст. — К., 1996.

*Історія української культури. У п'яти томах. — Українська культура XIII — першої половини XVII ст. — К., 2001. — Т. 2.*

*Кучинко М., Охріменко Г., Петрович В.* Історія міста Володимира-Волинського від найдавніших часів до середини XX ст. (у світлі соціотопографії). — Луцьк, 2004.

*Куштан Д., Ластовський В.* Археологія та рання історія Черкас. — К.; Черкаси, 2016.

*Мальченко О.* Типологія замкових та міських фортифікаційних систем на південно-східному українському порубіжжі (кінець XIV — середина XVII ст.) // Наукові записки Інституту української археографії та джерелознавства ім. М.С. Грушевського. — К., 1996. — Т. 1. — С. 5—23.

*Моця Б.О., Толкачов Ю.І.* Меджибізька фортеця // Археологія. — 2000. — № 3. — С. 72—83.

*Оногда О.В., Чекановський А.А., Чміль Л.В.* Підсумки, проблеми і перспективи вивчення кераміки Середньої Наддніпрянщини II-ї половини XIII—XVIII ст. // Археологія і давня історія України. Вип. 1. — Проблеми давньоруської та середньовічної археології. — К., 2010. — С. 446—453.

*Панишко С.* Стіжкові городища Волині // Матеріали і дослідження з археології прикарпаття і Волині. — 2011. — Вип. 15. — С. 329—337.

*Сегеда С.* Пантеон України. Книга I. Місця поховань визначних діячів української історії та культури X — початку XIX ст. — К., 2016.

*Толочко П.П.* Від Русі до України. — К., 1997.

*Україна: хронологія розвитку. — К., 2009. — Т. 3.*

*Україна: хронологія розвитку. — К., 2009. — Т. 4.*

*Черкас Б.* Степовий щит Литви. Українське військо Гедеміновичів (XIV—XVI ст.). — К., 2011.

*Надійшла 03.03.2016*



#### ЛИТОВСКО-ПОЛЬСКИЕ ВРЕМЕНА В АРХЕОЛОГИИ УКРАИНЫ

XIV—XVI в. представлены в истории Украины как времена вхождения большей части автохтонного населения в состав соседних государственных образований — сначала Великого княжества Литовского, а затем Речи Посполитой. В обоих случаях социальная верхушка местного общества переходила на сторону новых господ и получала из этого соответствующие выгоды.

Нас же интересуют изменения в материальной культуре, которые представлены в соответствующем археологическом материале. В первую очередь, они нашли проявление в городском и замковом строительстве, которое не только сохранило древнерусские архитектурные традиции (использование дерева, основного местного строительного материала), но и в какой-то мере восприняло опыт Западной и Центральной Европы в части применения камня при возведении новых укреплений. Появились и новые центры во многих городах, хотя часто использовались и территории старых детинцев. Разные тенденции развивались в разных регионах, что объясняется и различиями в их экологических особенностях.

В материальном плане основные новации характеризуются появлением и использованием огнестрельного оружия — сначала пушек, а затем и ружей, которые постепенно вытесняли старые образцы (в первую очередь лук и стрелы). Стремительно шло развитие гончарного ремесла, хотя домонгольские формы часто проявлялись в разных районах. Начиная с XV в. интенсивно развивается и производство стеклянных изделий.

В целом следует констатировать недостаточное изучение археологических памятников данного периода, который известен историкам, в первую очередь, по письменным памятникам.

#### LITHUANIAN AND POLISH PERIODS IN UKRAINIAN ARCHAEOLOGY

The period from the 14<sup>th</sup> to the 17<sup>th</sup> century had gone down in history of Ukraine as a period when the majority of autochthonous population belonged to foreign state formations: Duchy of Lithuania and later Polish-Lithuanian Commonwealth. In both cases, upper ten of local community switched side of the new masters and gained corresponding benefits.

However, in this case, we are interested in changes in material culture which are represented in corresponding archaeological base. First of all, the changes became apparent in city and castle building, which not only preserved Ancient Rus architectural traditions, namely usage of wood, the main local building material, but also in certain extent borrowed the Western and Central European experience in stone usage in new fortifications construction. New city centres also appeared in many cities, though the areas of old citadels were often used. Different tendencies were used in different regions, according to variations in their ecologic peculiarities.

The main material innovations exhibit fire-arms arrival and usage: cannon at first, then rifles which gradually displaced old examples, first of all, bows and arrows. Pottery was developing rapidly, although pre-Mongolian forms often appeared in various regions. Glassware production had been also intensively developing since the 15<sup>th</sup> century.

Nevertheless, on a whole, it should be stated that archaeological monuments of this period are studied insufficiently, and the historians know about it only from the written sources, of both home, and foreign origin.