

#### STAMPED ORNAMENT ON ATTIC BLACK-GLAZED WARE FROM OLBIA

The article is devoted to the variants of stamped ornament on Classical period Attic black-glazed pottery from Olbia. Despite the small amount of analyzed material, the important conclusions concerning the spread of this type of pottery in the region in the Classical period can be made based on the analogies from Athens and the north coast of the Black Sea. The main types of stamps on open shape black-glazed pottery, namely, cups, skyphoi, kantharoi, and bowls are analyzed. The earliest stamps with various versions of ornamental eggs appear in the last quarter of the 5<sup>th</sup> century BC. Palmettes almost always combined with other elements remain most popular during the whole period. More rare stamps are lotus, ivy leaves, and olive branches which are common from the end of the 5<sup>th</sup> to the beginning of the 4<sup>th</sup> centuries BC. All the mentioned types of stamps were found among Olbian materials, but it should be noted that we found much more variants of stamps than in classic typologies, that once again proves the uniqueness of Olbian collection and the necessity in its study.

О.Д. Могилов

### ПРО ОДИН ІЗ РІЗНОВИДІВ ПРЯЖОК СКІФСЬКОГО ЧАСУ

*Проаналізовано пряжки з рухомим гольчатим язичком-фіксатором скіфського часу. Розглянуто їх генезу, хронологію та проведено класифікацію.*

*К л ю ч о в і с л о в а: пряжка, скіфський час, поховання, одяг, спорядження коня.*

Незважаючи на те, що в пам'ятках скіфського часу пряжки з рухомим язичком відомі нам вже півтора століття (перша знахідка зроблена І.Є. Забеліним в кургані Козел ще 1865 р.), вчені довго обходили їх увагою, хіба що коротко характеризуючи при публікації. С.М. Замятін відзначав, що ці вироби лягли в основу характерних прикрас східно-фінських племен (Замятін 1946, с. 16). Про їх зв'язок із середньовічними пряжками фінських могильників писав і Б.М. Граков (Граков 1954, с. 108). П.Д. Ліберов говорив про них, як про особливість культури Середнього Подоння, що відсутня в сусідніх районах (Ліберов 1965, с. 22). Вигідно вирізняється на цьому тлі розділ роботи Є.І. Савченка, який охарактеризував пряжки із Середнього Подоння (Савченко 2004, с. 240—243). Артефакти поділено ним на 2 типи. До другого типу належать вироби з кільцями на кінцях, до першого — решта предметів. Констатовано, що такі сюльгами не виявлені у Дніпровському лісостеповому Правому та Лівобережжі та висловлено припущення, що вони пошири-

лись у фіно-угорських культурах Середнього Подоння.

Розробки в сфері соціального поділу елітних (Мозолевський 1979, с. 152, 156, 157; Березуцький 1995; Болтрик 2001) та рядових (Бунятян 1985; Буйнов, Окатенко 2013) скіфських поховань дозволяють говорити, що такі вироби присутні у гробницях ледь не всіх представників скіфського суспільства: від поховання «цариці» у Товстій Могилі до бідних ґрунтових могил Світловодського могильника. Супроводжували такі пряжки як жіночі, так і чоловічі поховання.

Із 37 врахованих пряжок, найбільше виявлено у Середньому Подонні — 14 екз. (рис. 1); у Степовій Скіфії — 12; у Дніпро-Донецькому лісостепу — 8. Дві знахідки з Правобережного лісостепу походять зі Світловодського могильника на півдні цього регіону, на межі з Лівобережжям та степом. Одна — з Північного Кавказу. При цьому картографування показує, що ці предмети формують декілька груп. У середньодонській групі переважають пряжки з петлями на кінцях; лише у цій групі відомі дорожні вироби із зооморфними голівками. У



Рис. 1. Карта розповсюдження пряжок: 1 — Пуркарь; 2 — Глине; 3 — Світловодськ; 4 — Товста Могила; 5 — Льво-  
ве; 6 — Кам'янське городище; 7 — Козел; 8 — Більське городище; 9 — Коломацьке городище; 10 — Старий Мер-  
чик; 11 — Огульці; 12 — Черемушне; 13 — Пісочин; 14 — Части кургани; 15 — Мастюгино; 16 — Тернове та Колби-  
но; 17 — Руська Тростянка; 18 — Ближнє Стояново; 19 — Дуровка; 20 — Абрамівка; 21 — Уляп

нижньодніпровській групі (14 екз.), до якої тяжіють Світловодські знахідки з півдня Правобережного лісостепу, більшість складають гладкі кільця та вироби з петлями на кінцях. Лісостепова Лівобережна група (8 екз.), з концентрацією у середній та верхніх течіях Ворскли та Сіверського Дінця, найчастіше представлена пряжками з петлями на кінцях. Нижньодністровська група — 3 гладких кільця. Нарешті, поодинокі, окрема знахідка відома з Північного Кавказу.

Здебільшого предмети походять з поховань (28), рідше — з поселень (9). Така тенденція характерна насамперед для Середнього Подоння, де всі 14 виробів знайдено у курганах. Переважає вона у степу, Сіверськодонецькій групі та Дніпровському лісостеповому Правобережжі, де це співвідношення виглядає так: 7—5, 4—1 та 2—0 відповідно. З поховання походить і єдиний північнокавказький екземпляр. Нарешті, у Поворсклі пряжки відомі виключно на поселеннях.

Переважно у похованнях міститься по одній пряжці. Виняток складають три гробниці, де було покладено два предмети. Бронзові пряжки, зокрема, виявлено у похованні «цариці» з кургану Товста Могила. О.А. Спіцин під наси-

пом II біля Мастюгино виявив залізну пряжку. Під час повторних розкопок у 1960 р. П.Д. Ліберов, коли курган отримав номер 29/21, виявив тут ще одну срібну пряжку. У кургані 11 (розкопки ВУАК) групи Частих розкопано два такі вироби із заліза, один з яких вкритий золотом та має срібну голку. У всіх цих випадках мова йде про поховання знаті. Товста Могила вважається похованням представників царського роду (Мозолевський 1979, с. 229, 230). А вироби, що нас цікавлять, покладені безпосередньо біля «цариці», поховання якої є головним у боковій гробниці. Висота кургану II біля Мастюгино, що ототожнюється з розкопаним пізніше насипом 29/21, не вказана, втім він вважається найбагатшим у групі (Манцевич 1973, с. 16). У великій гробниці розмірами 7,45 на 6,40 м, разом із озброєнням та кінським спорядженням, було покладено численні золоті бляшки, античний металевий та гончарний посуд. В.Д. Березуцький відніс його до найвищої в регіоні 5 соціальної моделі — вождівської аристократії (Березуцький 1995, с. 39, 54). Насип 11 (ВУАК) групи Частих був невеликим (висота 0,45, діаметр 27 м), однак, він виявився «самим малим насипом з самим багатим інвентарем» (Замятин 1946, с. 39—41). Знахідки,

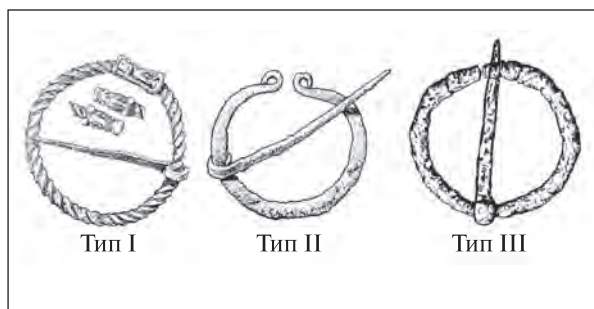


Рис. 2. Типи пряжок

серед яких понад 800 золотих бляшок, гребінь, срібний набір вузди, численна зброя, не залишають сумніву, що тут було поховано не рядових небіжчиків. Престижність інвентарю звідси відзначав В.Д. Березуцький (Березуцкий 1995, с. 52). Також пряжки з коштовних матеріалів, що знайдені лише тут, підкреслюють ранг цих середньодонських курганів. Чи є зв'язок між присутністю у похованні двох пряжок та статтю небіжчиків, сказати сьогодні важко. У Товстій Могилі, як зазначалось, пряжки було виявлено у жіночому похованні. Антропологічних визначень для Частих та Мастюгинського курганів немає. Судячи зі знахідок, тут могли бути поховані і чоловіки, і жінки, причому встановити з ким з них точно покладено пряжки буде складно.

Діаметр пряжок із рухомою голкою — від 1,5 см, до 8,0 см. Більшість виробів — залізні, знахідки з Товстої Могили, Пісочина і Уляпу — бронзові; з Пуркарь — мідна, з Частого та Мастюгинського курганів виготовлені із дорогоцінних металів. Усі пряжки мають округлу чи близьку до неї форму. В основу їх класифікації покладено спосіб оформлення кінців стрижня кільця.

Виділено 3 типи пряжок (рис. 2).

**Тип I.** Пряжки з дорогоцінних металів із зооморфним оформленням кінців (рис. 3). Кінці розімкнуті, можуть заходити один за одного. Круглий чи кручений корпус орнаментований. Квадратна у перетині голка теж буває крученою. Діаметр 6,0—8,0 см. Два предмети походять із поховань Середньодонської групи. Пряжка з кургану 11 (розкопки ВУАК) групи Частих (рис. 2, 1) має кінці, прикрашені голівками дикого кабана. Стрижень кільця — залізний, перекручений, вкритий золотою стрічкою. Виготовлена зі срібла голка, тоншає до кінця (Зямятин 1946, с. 44, рис. 35). Срібна пряжка з кургану 29/21 біля Мастюгино (рис. 2, 2) має один кінець, прикрашений зооморфною голівкою, інший — втрачений.

На стрижні, біля кінців — орнамент у вигляді поперечної насічки (Ліберов 1965, табл. 35, 13; Пузикова 2001, с. 60, рис. 30, 7). Вище зазначалося, що, з огляду на багатство інвентарю поховань, ці предмети, імовірно, належали представникам середньодонської знаті, а встановити з чоловічого, чи жіночого вони поховання неможливо. П.Д. Ліберов датує 11 Частий курган IV ст. до н. е. (Ліберов 1965, рис. 2, 42). З огляду на різновид, виявлених в ньому озброєння та прикрас, таке датування видається цілком правомірним. Чорнолакова атична мисочка з поховання орнаментована по дну розеткою з насічками навколо. За матеріалами Афіньської агори, такі форми мисок трапляються в третій чверті IV ст. до н. е., хоча різновид орнаменту на різних керамічних виробів відомий ще в кінці V — першій половині IV ст. до н. е. Найближча аналогія (№ 830), що подібна і за формою, і за орнаментом, датується близько 350 р. до н. е. (Sparkes, Talcott 1970, р. 275, 277, 282, 290, 293, 295, 296; 1970a, fig. 8, 830, 832, 835; № 560, 586, 651, 759, 805, 830, 832, 835). Отже, вказана посудина може датувати курган приблизно серединою — третьою чвертю IV ст. до н. е.

Аналогій пряжці із Частих курганів віднайти поки що не вдалось. Однак, схоже технологічне виконання корпусу зі скрученої золотої стрічки (без залізного пруту всередині) відоме на низці шедеврів скіфської тореветики IV ст. до н. е. Такий корпус та високохудожнє оформлення кінців мають браслет та гривна з Куль-Оби<sup>1</sup> (ДБК, Атлас 1854, табл. VIII, 1; XIII, 1), гривна з бокового поховання Солохи (Манцевич 1987, кат. 33). Схожим чином скручено три поперечні трубки на пекторалі з Товстої Могили (Мозолевський 1979, рис. 57), та дві — із Великої Близниці (ОАК, Атлас 1870, табл. I, 13). Ще у двох парах браслетів із Великої Близниці, прикрашених фігурками левів та баранів, спосіб плетіння смуг інший (ОАК, Атлас 1866, табл. II, 1; Артамонов 1966, табл. 279; 313). Кінці нашої пряжки прикрашені голівками вепрів. Образ дикого кабана найчастіше трапляється на різноманітних бляхах середньоскіфського часу (Мурзин 1984, рис. 10, 4; 15; Могилов 2008, с. 46). Існує цей образ і в пізньоскіфську добу, і, як і в нашому випадку, часто буває об'ємним. Найвідомішими, напевно, зображеннями цього часу є кабанчики з Хоминої Могили (Мозо-

<sup>1</sup> А.П. Манцевич наводить дані про браслет зі схожим корпусом із Темир-Гори (Манцевич 1987, с. 57).

левський 1973, рис. 32, 13), вепрі на пекторалі з Товстої Могили (Мозолевський 1979, рис. 61) та Олександропольського кургану (ДГС 1866, табл. VI, 3).

Курган 29/21 біля Мастюгино, як припускають, є рештками розкопаного А.О. Спіциним кургану П. В.О. Башилов датував гідрію з нього не пізніше третьої чверті V ст. до н. е (Башилов 1966, с. 309). Виходячи з цього, П.Д. Ліберов датував курган V ст. до н. е. (Ліберов 1965, с. 28, рис. 2). Цю дату також наводить А.І. Пузикова (Пузикова 2001, с. 60). Однак, ще А.П. Манцевич вважала, що гідрію могли використовувати тривалий час, а тому датувати комплекс слід за пізнішими речами, серед яких — фрагмент чорнолакового блюдця, який вона порівнює з аналогічним із Чортотлика (Манцевич 1973, 22, 23). Наявність в сагайдачному наборі трьохгранних вістер стріл з прихованою втулкою може свідчити про IV ст. до н. е.

Отже, тип I може бути датований IV ст. до н. е.

**Тип II. Пряжки із розімкнутими кінцями, зігнутими в кільця** (рис. 4; 5). За винятком двох бронзових виробів із Товстої Могили та одного з Уляпу, всі подібні пряжки залізні. Перетин дроту кільця круглий чи квадратний, зрідка — плаский, перетин голки — круглий та квадратний. Діаметр 4,0—7,0 см. Це найбільш численний тип, який нараховує 20 екз. Основна їх кількість (9 екз.) походить із Середнього Подоння, де вони відомі у курганах 1 та 11 (ВУАК) групи Частих (Замятин 1946, с. 13, 14, 39, 40, рис. 3; 29); II поблизу Мастюгино (Манцевич 1973, с. 19, рис. 2, 10), 16 біля Дуровки (Пузикова 2001, с. 197, рис. 50, 7). Особливо багато пряжок у могильнику Колбино, де вони виявлені під насипами 5, 7, 14, 18 (поховання 1) (Савченко 2001, с. 87, 99, 107, 109, рис. 26, 11; 32, 7; 38, 19; 40, 9). Окрім цього, привертають увагу уламки предмета з кургану 17 згаданого некрополя (рис. 3, 5), інтерпретовані як фрагменти гачка (Шевченко 2009, с. 35, рис. 21, 2, 3). Втім, тут на одному зі стрижнів збереглися рештки петлі голки, що властиво якраз пряжкам, та не відомо на гачках. Уламок із кільцем на кінці починає вигинатися одразу після нього, так само як у пряжок, тоді як в гачків на цій ділянці стрижень переважно прямий, та загинається нижче. Якщо інтерпретувати колбинський предмет як пряжку, то за розмірами вона буде більшою за всіх інші екземпляри.

У зводі пам'яток скіфського часу із Середнього Подоння П.Д. Ліберов наводить зображення пряжки з петлями на кінцях з поселен-

ня 3 неподалік Руської Тростянки (Ліберов 1965, табл. 24, 65). Ці завитки, однак, розташовані вже в перпендикулярній площині до кільця. Беручи до уваги наявність аналогій таким виробам у сарматський час (див. нижче) та відсутність їх в інших комплексах скіфського часу, цей екземпляр при характеристиці типу не враховувався.

Друге місце за кількістю пряжок II типу займає Степова Скіфія — тут їх виявлено 5 екз. Одна ціла та два фрагменти розкопані Б.М. Граковим на Кам'янському городищі. Дві знахідки виявлено в боковій катакомбі Товстої Могили (Мозолевський 1979, с. 101, 102, рис. 87, 24).

Три пряжки походять із Поворскля: Східне Більське (2 екз.) (Шрамко 1983, с. 19, рис. 15, 31; 1987, с. 12; рис. XV, 5; Гречко 2010, рис. 116, 20, 21) та Коломацьке (Радзиевская 1977, с. 2, 3; рис. 4, 3) городища. Дві з Сіверськодонецької групи: Черемушне, курган 13 (Буйнов, Бандуровський, Окатенко 2005, с. 10, рис. 2, 9), городище біля Огульців (Буйнов, Окатенко 2004, с. 12, рис. 10, 5). Нарешті, один бронзовий екз. виявлений у похованні 7, кургану 6 Уляпського могильника на Північному Кавказі (Лесков і др. 2005, с. 20, 21, рис. 40, 8)

Як бачимо, більшість виробів (13 екз.) виявлено у похованнях, тоді як на поселеннях їх менше (7 екз.). Із поховань походять усі 9 екз. у Середньому Подонні та єдиний предмет із Прикубання. На Сіверському Дінці ці показники рівні: 1—1. У степу вже переважають поселенські матеріали (3—2). У Поворсклі всі три екз. знайдено на городищах.

Артефакти супроводжували як чоловіків, так і жінок. Жіночими, зокрема, були поховання в Товстій Могилі та Колбино, у курганах 5 (разом із дитиною) та 18 (поховання 1). Чоловіки були під насипами 14 й 17 в Колбино. Антропологічних визначень немає для кургану 1 (ВУАК) групи Частих, втім інвентар звідси (зброя, вузда, казан) свідчить про чоловічу приналежність. У курганах 11 (ВУАК) групи Частих та II Мастюгино, де визначення теж відсутні, був інвентар властивий для обох статей. У Колбино, насип 7, з'ясувати кому із небіжчиків належить пряжка неможливо.

Розглядаючи соціальний статус згаданих похованих, зауважимо, що з їх загальної кількості виділяється знатна жінка царського роду з Товстої Могили, відрізняються і пряжки звідси, виготовлені з бронзи, на відміну від інших — залізних.

Більшість предметів може бути пов'язана з курганами знаті в Середньому Подонні. Безу-

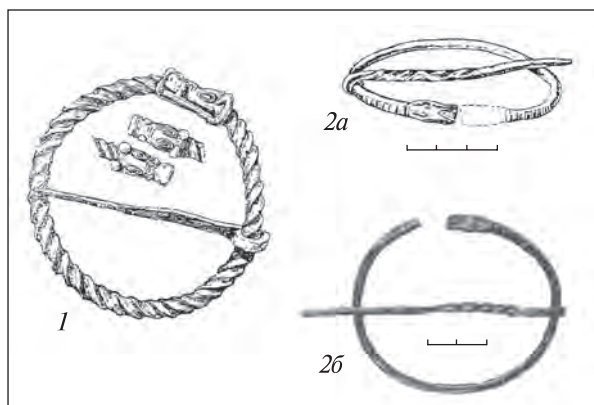


Рис. 3. Пряжки I типу: 1 — курган 11 (розкопки ВУАК) групи Частих (за С.М. Замятиним); 2 — Мاستюгино, курган 29/21 (2а — за А.І. Пузіковою; 2б — за П.Д. Ліберовим). 1 — золото, срібло, залізо; 2 — срібло

мовно, їх соціальну стратифікацію не можна будувати, користуючись схемою виробленою для Степової Скіфії, оскільки у Подонні насипи значно скромніші за розміром. Для них розроблено окрему соціальну градацію (Березуцький 1995). Ще П.Д. Ліберов зазначав, що на Лівобережжі Дону скіфські кургани не перевищують 4,0 м, зазвичай — до 1,0 м (Ліберов 1965, с. 11). У групі Частих одним із найбільш помітних був курган 3, заввишки 3,0 та діаметром 28 м (Замятин 1946, с. 19); в Мاستюгино — насипи 1 (розкопки О.А. Спіцина), висотою 3,5 м, та 2 (розкопки М.О. Макаренка), заввишки 2,8 м (Манцевич 1973, с. 12, 27); поблизу Дуровки — курган 1, висотою 2,0 м (Пузікова, 2001, с. 182); в Горках — насип 10, заввишки 2,04 м, тоді як найбільший курган 1 (3,5 м) не був розкопаний (Гуляев, Савченко 2004, с. 36, 37); біля Тернового і Колбино насипи не перевищували 2,5 м (Савченко 2001, с. 118). Окрім цього, у низці випадків спостерігається диспропорція між багатим інвентарем та невеликим насипом.

У курганах середньодонської еліти пряжку знайдено під насипом 1 (ВУАК) групи Частих висотою 2,5 м, де, незважаючи на пограбування, вціліли золоті вироби. Насип 11 (ВУАК) цього ж могильника хоч і був невеликим (0,45 м), втім містив інвентар, що не дозволяє сумніватись у високому соціальному положенні небіжчиків. Серед знахідок — понад 800 золотих бляшок, гребінь, срібна вузда, озброєння тощо.

Курган 29/21 (П О.А. Спіцина) Мастюгинського могильника був «найбагатшим у групі» (Манцевич 1973, с. 16). Його висота не вказується, але розміри гробниці (7,45 на 6,40 м) одні з найбільших у Середньому Подонні. Серед знахідок чимало золотих бляшок, декіль-

ка наборів вузди та озброєння, античний металевий та глиняний посуд. Вже зазначалось, що В.Д. Березуцький вважав його приналежним до найвищої 5 соціальної моделі, вождівської аристократії (Березуцький 1995, с. 39, 54). Насип 7 в Колбино був заввишки 1,9 м, й перекривав величезну поховальну камеру, розмірами 8,7 × 7,4 м. Знатність небіжчика підтверджується мечем та нагайкою, вкритими золотом, понад 70 дорожочинними бляшками. Поховання 1 кургану 18 цього ж могильника було парним. Жінку супроводжували золоті сережки, бляшки, срібний кубок, дзеркало; чоловіка — сагайдак та золоті аплікації на ньому.

У пограбованому кургані 5 у Колбино (висота 1,0 м) знайдено гачок обтягнутий золотом та бляшки. Під насипом, 17 заввишки 0,48 м, після пограбування вцілів гачок зі срібною обкладкою. Можливо, це поховання представників нижчого прошарку знаті.

Під насипом 14, заввишки 0,4 м, розчищено пограбоване поховання чоловіка 20—30 років у супроводі вузди та стріл. Статус глави сім'ї підтверджує наявність казана. Вірогідно, це поховання небагатої верстви знаті. Мабуть, до воїнського прошарку рядової знаті можна віднести впускне уляпське поховання, де небіжчика супроводжували рештки коня, зброя, кружальна кераміка. Ймовірно, представників середнього прошарку рядового населення, що склали більшість тогочасного суспільства, поховано в кургані 13 коло Черемушного.

Отже, більшу частину пряжок цього типу виявлено в похованнях знаті. Однак, жодного разу це не були найбільші, власне царські, кургани. Решту пов'язують із середнім прошарком рядового населення. Крім того, такі пряжки не виявлено у похованнях представників найбідніших, втім вільних общинників та рабів.

Тип II може бути віднесений до пізньоскіфського часу. У кургані 1 групи Частих знайдено бляшки, аналогії яким відомі зі Степової Скіфії IV ст. до н. е. Тут були і золоті оббивки ручок чаші з паралелями в боковій гробниці Солохи та Чмиревій Могили (Замятин 1946, с. 16). Пізніше, до них додалась ще й чаша з Гайманової Могили (Бидзиля, Полин 2012, рис. 590—594). Інтерпретації фрагмента чорнолакової чашечки звідси, на жаль, не існує. Вузечний набір із кургану (Замятин 1946, рис. 6) поєднує в собі і середньоскіфські, і пізньоскіфські деталі. Так, бляха у вигляді згорнутого в кільце хижакка — типова знахідка середньоскіфського часу (Могилов 2008, с. 51, рис. 12, 1—17). Бронзові олені з підігнутими ногами мають паралелі

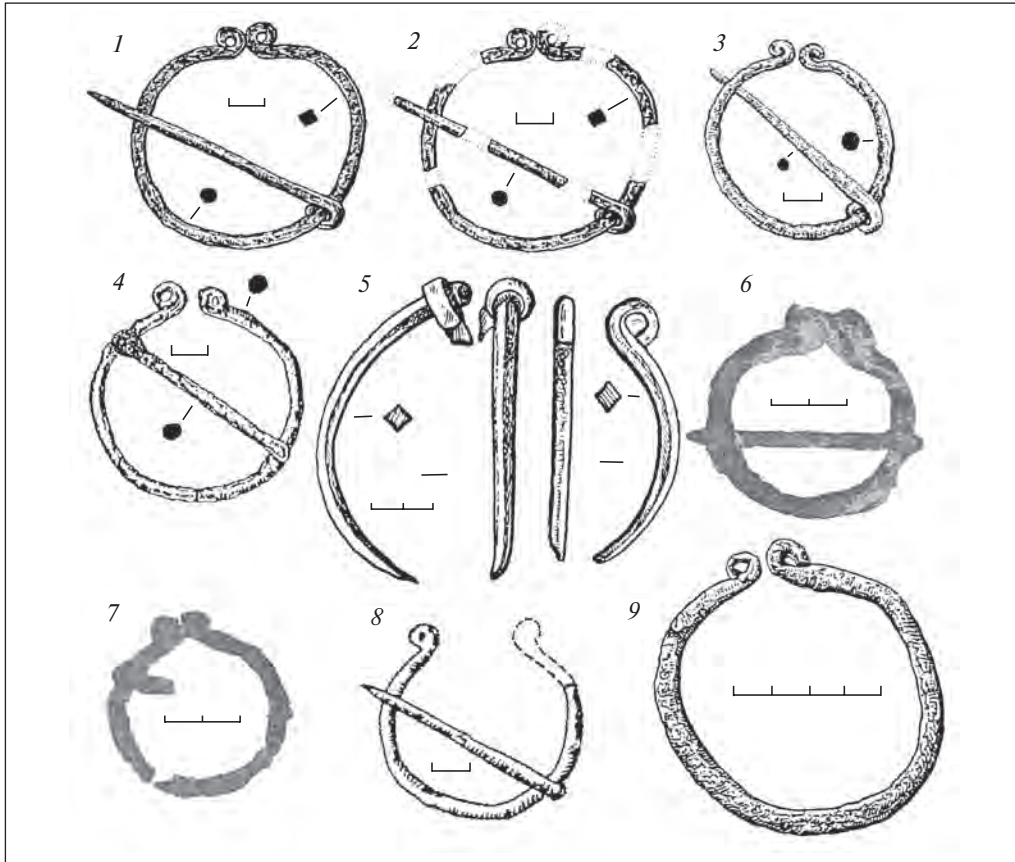


Рис. 4. Залізні пряжки II типу: 1 — Колбино, курган 5; 2 — Колбино, курган 7; 3 — Колбино, курган 14; 4 — Колбино, курган 18, поховання 1; 5 — Колбино, курган 17; 6 — курган 1 (розкопки ВУАК) групи Частих; 7 — курган 11 (розкопки ВУАК) групи Частих; 8 — Мاستюгино, курган 2; 9 — Дуровка, курган 16. 1–4 — за Є.І. Савченком; 5 — за О.О. Шевченком; 6, 7 — за С.М. Замятиним; 8 — за А.П. Манцевич; 9 — за А.І. Пузіковою

в V ст. до н. е., а подібні срібні предмети з Покровки датуються вже IV ст. до н. е. (Могилов 2008, с. 47). Бляхи у вигляді «будиночків» із Середнього Подоння, які можуть інтерпретуватись як стилізована лапа тварини, Є.І. Савченко відносить до IV ст. до н. е. (Савченко 2009, с. 274). Тип нахрапників з'являється в V ст. до н. е., але найбільш характерним стає пізніше — у IV ст. до н. е. (Могилов 2008, с. 88, 89). Імовірно, цей курган варто датувати кінцем V — початком (1 половиною) IV ст. до н. е.

Курган 11 (розкопки ВУАК) групи Частих, як зазначалось, датується серединою — третьою чвертю IV ст. до н. е., а насип II (29/21 біля Мاستюгино) — IV ст. до н. е. Деталі вузди та бронзові тригранні вістря стріл (Савченко 2001, с. 87–89) дозволяють віднести до цього ж часу курган 5 у Колбино. Насип 7 цього ж могильника містив меч із золотим орнаментованим руків'ям (Савченко 2001, с. 91–100), що має аналогії в курганах скіфської знаті IV ст. до н. е. (Гуляев 2001, с. 28, 29). За набором трьохгранних стріл (Савченко 2001, с. 103–107) до

цього ж часу може бути віднесено курган 14. У пограбованому кургані 17 для датування особливо важливий гачок із зображенням ведмедя (Шевченко 2009, с. 34, 35). За Є.І. Савченком, подібні образи на бляхах датуються кінцем V–IV ст. до н. е. (Савченко 2009, с. 261). Наведена дослідником підбірка гачків із зображеннями ведмедя, що є найчисленнішою серед подібних знахідок (Савченко 2004, с. 231), може бути віднесена до пізньоскіфського часу. У впускній могилі 1 кургану 18 (Савченко 2001, с. 107–110) знайдено опуклотілий срібний кубок, що має аналогії в курганах скіфської еліти IV ст. до н. е. (детальніше далі) та колхідську амфору. В основній могилі під насипом знайдено амфору типу Пепарет II, яка може бути датована першою половиною IV ст. до н. е., за С.Ю. Монаховим (Монахов 2003, с. 100). Найімовірніше, пізньоскіфським часом датовано курган 16 в Дуровці (Пузікова 2001, с. 197).

Сагайдачний набір із трьохлопатевої та трьохгранних вістрів дозволяє відносити до цієї ж доби курган 13 у Черемушному (Буй-

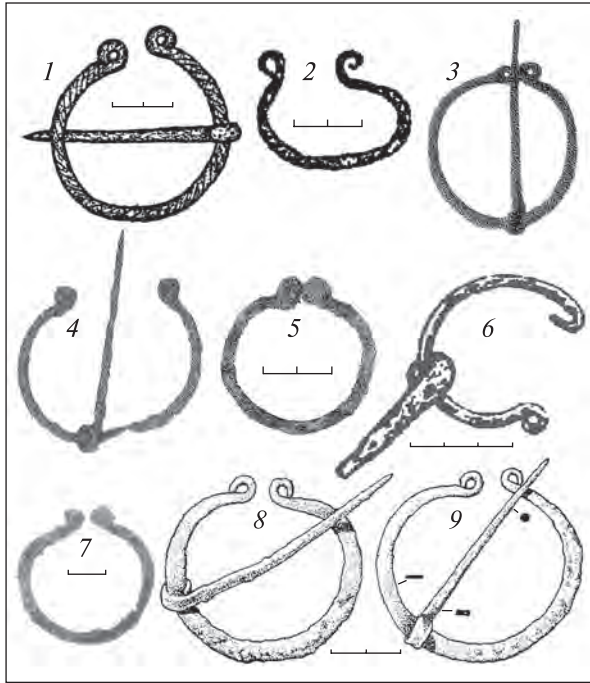


Рис. 5. Металеві пряжки II типу: 1 — Черемушне, курган 13; 2 — Огульці, городище; 3, 4 — Східне Більське городище; 5 — Коломак, городище; 6 — Уляп, курган 6, поховання 7; 7 — Кам'янське городище; 8, 9 — Товста Могила. 1 — за Ю.В. Буйновим, О.В. Бандуровським, В.М. Окатенком; 2 — за Ю.В. Буйновим, В.М. Окатенком; 3, 4 — за Б.О. Шрамком; 5 — за В.Є. Радзівською; 6 — за О.М. Лесковим та ін.; 7 — за Б.М. Граковим; 8, 9 — за Б.М. Мозолевським. 1—5, 7 — залізо; 6, 8, 9 — бронза

нов, Бандуровський, Окатенко 2005, с. 10). Уляпське поховання відносять до другого періоду функціонування могильника: кінця V — третьої чверті IV ст. до н. е. Загальновідомою пам'яткою IV ст. до н. е. є Кам'янське городище на Нижньому Дніпрі. Знахідка з об'єкта 23 Коломакського городища атрибується стрілами цього ж часу (Радзиевская 1977, с. 2, 3). Одна зі знахідок із Східного укріплення Більського городища теж походить із шару IV ст. до н. е. (Шрамко 1987, с. 12). Таким чином, згадані знахідки вписуються в часові рамки кінця V—IV ст. до н. е.

**Тип III. Прості круглі пряжки**, кінці яких гладкі та підходять один до одного (рис. 6, 1—10). З 10 виробів цього типу, п'ять походять зі степу, два — із Середнього Подоння, ще два — із Сіверськодонецької групи, по одному — зі степу та півдня Дніпровського Правобережного лісостепу. Більшість предметів виявлені в могилах і лише один степовий екземпляр — на поселенні. За розміром тип розпадається на 2 групи.

**Першу групу** (рис. 6, 1—3) складають великі пряжки діаметром 5,3—8,0 см, що походять із курганів 1 біля Дуровки (Пузикова 2001, с. 183,

рис. 11, 8); 5 Ближньостоянівського могильника (Березуцький 1996, с. 163, рис. 2, 4) та ґрунтового поховання 128 Світловодського могильника (розкопки Н.М. Бокій 1985 р.). Перетин кільця пряжки круглий.

Двометровий Дурівський курган — найбільший із розкопаних у цій групі. Очевидно, парне поховання у ньому, що супроводжувалося численним озброєнням, вуздою, золотими прикрасами, античною амforoю, можна інтерпретувати, як поховання представників вождівської верхівки роду. В.Д. Березуцький зарахував його до 4 соціальної моделі — представників вождів, аристократії (Березуцький 1995, табл. 4). Стоянівський курган, висотою 1,2 м, пограбовано. Втім, решток інвентарю, серед якого був спис, сагайдак, золота бляшка, достатньо, щоб стверджувати, що це поховання непересічного рядового небіжчика. Світловодське поховання належить представнику середнього прошарку рядового населення. Отже, ця група пряжок використовувалась і місцевою знаттю, і рядовим населенням.

Бляшки з могили в Дурівці мають численні аналогії в старожитностях IV ст. до н. е. Амфора була визначена А.П. Абрамовим, як коська чи кнідська — перша половина IV—III ст. до н. е. (Пузикова 2001, с. 184, рис. 5, 2). Могила в Світловодську за типами наконечників стріл датується IV ст. до н. е. Інвентар з під насипу біля Ближнього Стоянова дуже бідний, і не дозволяє датувати його точніше ніж V—IV ст. до н. е. Загалом, ця група пряжок може бути віднесена до IV ст. до н. е.

**Друга група** характеризується малими пряжками діаметром 1,6—3,9 см; перетин їх кільця круглий та прямокутний; перетин голки — круглий чи плоский (рис. 6, 4—10). Із семи виробів, п'ять виявлені в Степовій Скіфії: три — із Нижнього Подністров'я (Пуркар, курган 3 поховання 3 (Агульников и др. 2103, с. 271, рис. 9, 26), курганні комплекси 28/1 і 94/1 в Глиному (Синика, Тельнов 2015, рис. 1, 18, 19); два — із Нижнього Подніпров'я (розкоп 26, ділянки «Школа» Кам'янського городища (Гаврилюк 1999, с. 47, рис. 14, 3), курган 13, поховання 3 коло Львового (Евдокимов 1992, с. 141, 142, рис. 5, 2). Два вироби походять із курганів Сіверськодонецької групи: 2 коло Пісочина (Бабенко 2005, рис. 4, 6) та 11 групи Старий Мерчик III (Бандуровський, Буйнов 2000, рис. 20, 12). Визначаючи соціальний рівень похованих у цих курганах, зауважимо, що на Сіверському Дінці найбільші кургани на могильниках скіфського часу сягають 7,0—9,0 м. Наприклад, на-

сипи біля Люботина та Великої Гомольші, Чубата Могила біля Писарівки були заввишки 7,0—8,0 м (Бандуровский, Буйнов 2000, с. 30), а також курган 13 — Хом'якова Могила — коло Пісочина, сягав заввишки 9,0 м, вершина його зрізана (Бабенко 2005). Жоден з цих курганів досі не розкопаний. Серед розкопаних найбільші насипи височіли в Пісочинському могильнику. Курган 33 мав висоту 3,9 м; 7 — 5,5 м; 8 — 6,2 м; 18 — 6,7 м; 36 — 7,0 м (Бабенко 2005, с. 18, 19, 25, 33, 34). На їх тлі згадані кургани можуть бути розглянуті, як такі що належать представникам середніх прошарків знаті. Зокрема, насип 2 в Пісочині мав висоту 2,0 м та діаметр 20—21 м, поховання в ньому супроводжувалось зброєю, вуздою, золотими бляшками. До представників місцевої аристократії відносять цей курган Л.І. Бабенко (Бабенко 2005, с. 177), Ю.В. Буйнов і В.М. Окатенко (Буйнов, Окатенко 2013, с. 130). Багатшим був курган біля Старого Мерчика, заввишки 2,4 м, діаметром 32 м. Серед розкішних знахідок срібний з позолотою кубок, що за формою має аналогії в багатьох курганах скіфської еліти. Такі вироби з характерним округлим тупом, що можуть мати різне оформлення вінець та декор, виявлені в таких степових курганах, як Товста Могила (Мозолевський 1979, рис. 129), Чортомлик (Алексеев, Мурзин, Ролле 1991, кат. 227), Гайманова Могила (Бидзиля, Полин 2012, рис. 586), Соболева Могила (Мозолевський, Полин 2005, табл. 15), Куль-Оба (ДБК, Атлас 1854, табл. XXXIV, XXXV; Артамонов 1966, табл. 226, 229, 239—242), Солоха (бокова гробниця) (Манцевич 1987, кат. 64—66), Чмирева Могила (ОАК 1913, рис. 201), Патініоті (Яковенко 1974, рис. 26). Відомі вони й у Східноєвропейському лісостепу. В Середньому Подонні це кургани 3 (розкопки ВУАК) групи Частих (Замятин 1946, рис. 13), 18 поблизу Колбино (Савченко 2001, рис. 40, 10) та 14 неподалік Дуровки (Пузикова 2001, рис. 41). У Правобережному Подніпров'ї — Великий Рижанівський курган (Скорый, Хохоровський 2011, рис. 2); на Лівобережжі — насипи 1 (1897 р.) поблизу Вовківців та в Будках (Ильинская 1968, рис. 43). Поза сумнівом, наявність цього кубка може свідчити про знатність похованого. Меч із позолоченими руків'ям має паралелі серед парадних виробів у степових курганах скіфської знаті IV ст. до н. е. Є в цьому кургані й інші золоті вироби. Ю.В. Буйнов та В.М. Окатенко розглядають його як поховання воїнської аристократії (Буйнов, Окатенко 2013, с. 130). Інші поховання з пряжками цієї

підгрупи належать представникам середнього прошарку рядового населення. У пізньоскіфських комплексах у Глиному поховані рядові общинники зі зброєю<sup>2</sup>. Набір озброєння, що супроводжував небіжчика з Пуркарь, дозволяє бачити в ньому воїна, і, ймовірно, багатого представника рядового прошарку (Бунятян 1985, с. 96). У Львовому пряжка супроводжувала дитяче поховання. Отже, розглянуті вироби виявляють у похованнях представників різних верств скіфського суспільства: середніх прошарків лісостепової знаті, багатих і середніх прошарках рядового населення (часто воїнів), а також у дитячих похованнях.

Другий Пісочинський курган датовано кінцем V—IV ст. до н. е. (Бабенко 2005, с. 59). Насип 11 у Старому Мерчику можна впевнено датувати IV ст. до н. е. за мечем із золотою накладкою та кубком, що, як згадувалось, мають аналогії в курганах скіфської еліти. Поховання 3 кургану 7 в Пуркарь супроводжувалось античною амфорою кінця V — початку IV ст. до н. е. (Агульников и др. 2013, с. 279). Ділянка «Школа» на Кам'янському городищі датована третьою чвертю IV — першою половиною III ст. до н. е., правда, з уточненням, що за новими даними найбільш пізні амфори належать до 30-х рр. IV ст. до н. е. (Гаврилюк 1999, с. 48, 49). Комплекси 28/1 і 94/1 у Глиному, за повідомленням В.С. Сініки, можуть датуватись у контексті всієї курганної групи — кінцем IV — третьою чвертю II ст. до н. е.

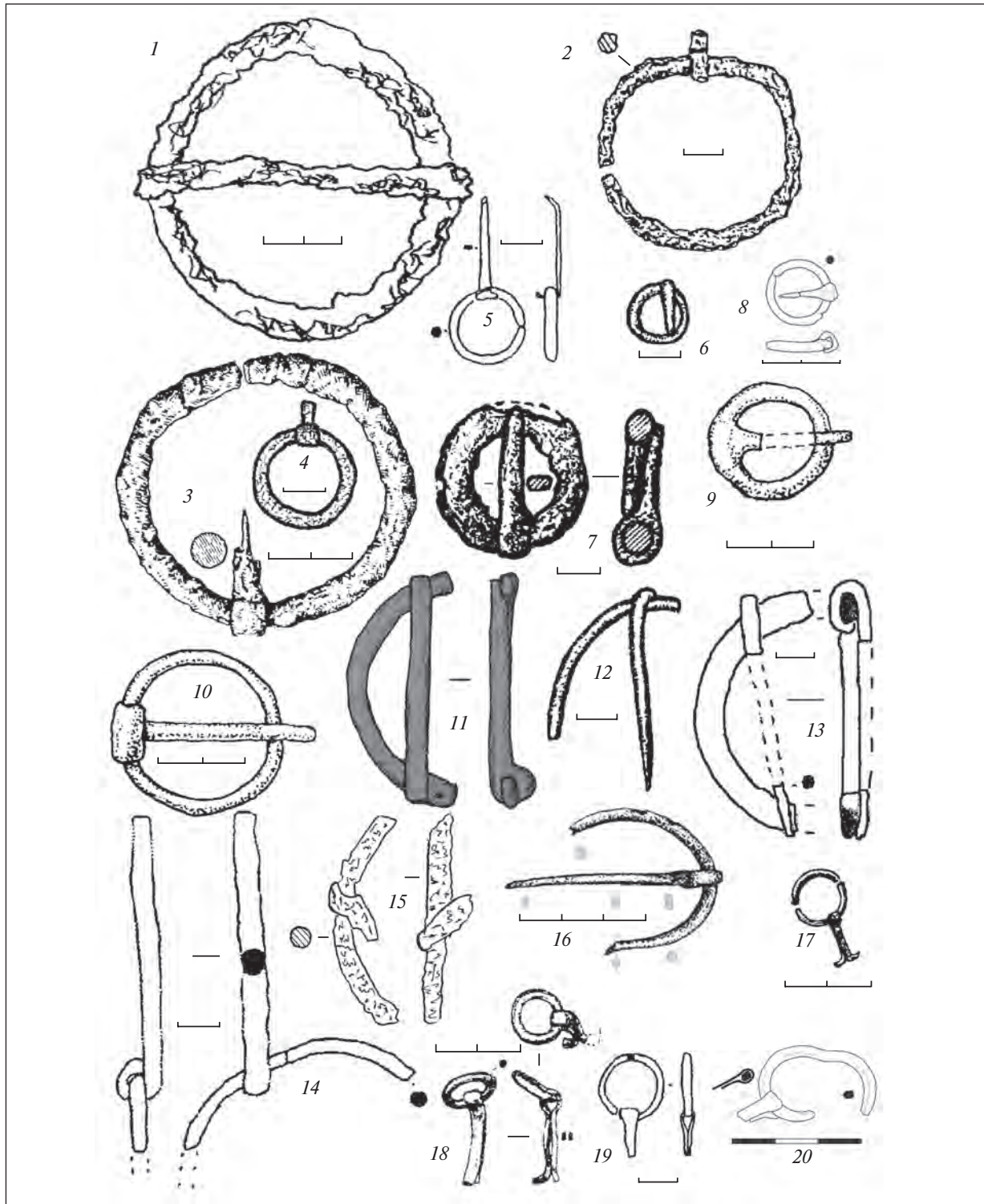
Отже, як і попередня, ця група датується пізньоскіфським часом — кінець V—IV ст. до н. е. Випадають з неї знахідки з Глиного — курганної групи, що репрезентує пізньоскіфські комплекси, які продовжують існувати вже після припинення спорудження курганів скіфами на більшості територій Північного Причорномор'я.

Таким чином, у Середньому Подонні відомі пряжки всіх типів, при цьому вироби з цінних металів (тип I) знайдено поки що тільки тут. На Сіверському Дінці фіксуються артефакти II та III (група 2) типів. У Поворсклі — II, у Степовій Скіфії — II та III (група 2) типів; у Прикубанні — групи I типу III.

Окрім цього, через ушкодження, важко визначити тип деяких виробів (рис. 6, 11—16). Так, наприклад, один з виробів походить із кургану Козел. У Звіті Археологічної комісії він не згадується (ОАК 1866, с. X, XI). Про його наявність серед матеріалів колишньо-

<sup>2</sup> Інформацію люб'язно надано В.С. Сінікою.





*Рис. 6. Металеві пряжки та кільця: 1–10 – тип III. 1 – Світловодськ, могила, 128; 2 – Ближнє Стояново, курган 5; 3 – Дуровка, курган 1; 4 – Старий Мерчик, група III, курган 11; 5 – Пісочин, курган 2; 6, 12 – Кам'янське городище; 7 – Львове, курган 13, могила 3; 8 – Пуркарь, курган 7, поховання 3; 9, 10 – Глине 28/1 і 94/1; 11 – Козел; 13 – Абрамівка, курган 1; 14 – Пісочин, курган 6; 15 – Світловодськ, могила 2; 16 – Занівське; 17 – Денисова Могила; 18 – Первомаївка, група 5, курган 4, поховання 2; 19 – Пісочин, курган 9; 20 – Крихана Веке. 1, 9 – за Н.М. Бокій; 2 – за В.Д. Березуцьким; 3 – за А.І. Пузіковою; 4 – за О.В. Бандуровським, Ю.В. Буйновим; 5, 14, 19 – за Л.І. Бабенком; 6, 12 – за Н.О. Гаврилюк; 7 – за Г.Л. Євдокимовим; 8 – за С.М. Агульниковим, С.С. Поповичем, С.В. Черною, Д.А. Топалом; 9, 10 – за В.С. Сінікою, М.П. Тельновим; 11 – за О.В. Переводчиковою; 13 – за О.П. Медведевим, К.Ю. Єфимовим; 16 – за Motuzaitė-Matuzeviciute, Telizhenko, Jones; 17 – за Б.М. Мозолевським; 18 – за Г.Л. Євдокимовим, М.І. Фрідманом; 20 – за І. Чебаном, Д. Топалом, С. Агульниковим, С. Поповичем. 1–4, 6, 7, 9, 10–16 – залізо; 5, 17–20 – бронза; 8 – мідь*

го Рум'янцевського музею писав Б.М. Граков (Граков 1954, с. 108, табл. XI, 8). У подальших дослідженнях виріб описується як пряжка, що супроводжувала конюха з цього комплексу (Лесков 1974, с. 16). Завдяки люб'язним повідомленням К.Б. Фірсова та О.В. Переводчикової, що надали малюнок речі, яким я щиро вдячний, вдалось з'ясувати, що вказана пряжка зберігається сьогодні у Державному історичному музеї в Москві. Інші предмети походять з курганів 1 біля Абрамівки (Медведев, Ефимов 2001, с. 208, рис. 5, 11), 6 Пісочинського могильника (Бабенко 2005, рис. 11, 2), поховання 2 в Світловодську (розкопки Н.М. Бокій 1975 р.), а також із розкопу 17 ділянки «КДКЗ» Кам'янського городища (Гаврилюк 1999, с. 52, рис. 14, 4). Ці вироби належать до II чи III (група 1) типів. Втім, точно встановити це важко. Можна згадати й про зламаний предмет із Занівського в степовій течії Сіверського Дінця. Тут на енеолітичному поселенні виявлено і ями раннього залізного віку. У одній з них (яма 16) знайдено пряжку (рис. 5, 11). Аналіз С14 матеріалів дав дати з кінця V — до I ст. до н. е. Як наслідок, ці об'єкти були широко датовані «скіфо-сарматським» часом (Motuzaitė-Matuzevičiūtė, Telizhenko, Jones 2012, p. 51–58, tab. 3, fig. 3). Вказані фрагментовані вироби дають додаткову інформацію, насамперед, про соціальний статус небіжчиків. Курган 6 в Пісочині за розміром (4 м) переважає інші згадані кургани знаті, де знайдено пряжки, в однойменному могильнику. Ю.В. Буйнов та В.М. Окатенко вважають його похованням місцевої аристократії (Буйнов, Окатенко 2013, с. 110); Л.І. Бабенко — похованням представника соціальної верхівки колективу (Бабенко 2005, с. 181, 182). Пряжка в кургані Козел супроводжувала конюха вождя, що, судячи з наявності озброєння, був все ж не рабом, а залежним слугою.

Окрім цього, хотілося б згадати низку мініатюрних бронзових кілець із плоскими окуттям на них (рис. 6, 17–18). У знахідок з Денисової Могили (Мозолевский 1980, с. 131, рис. 67, 19) та поховання 2, кургану 4, групи Первомаївка V (Евдокимов, Фридман 1991, с. 92, рис. 12, 13) кінці окуття зігнуті в протилежні боки, до того ж, у одному випадку окуття занадто довге, щоб бути язичком<sup>3</sup>. На сьогодні встановити їх призначення важко. Можливо, стрижні окуття проходили через органічний матеріал, що не зберігся, а її кінці загинались зі зворотного

<sup>3</sup> Аналогії в Греції див. (Robinson, 1941, pl. LXI, 818, 820, 821).

боку. Кільце ззовні могло служити елементом кріплення, за який можна було брати рукою. Втім, на якому саме виробі могло реалізовуватись таке технічне рішення невідомо. Враховуючи існування таких артефактів, важко визначити призначення предметів з курганів 9 біля Пісочина (Бабенко 2005, с. 107, рис. 20, 15) та 7 в с. Крихана Веке в Молдові (Seban si al. 2015, fig. 9, 4) (рис. 6, 19, 20). Вони являють собою бронзове кільце, яке петлею охоплює плоский дріт. Оскільки край дроту втрачено, важко визначити чи являють ці предмети собою окуття, згадані вище, чи пряжки з плоскою голкою, які теж зустрічаються (рис. 6, 5).

Виготовлення простих залізних пряжок, з огляду на їх численність, відбувалось, ймовірно, місцевим населенням. Не випадково, чималу їх кількість знайдено на Більському та Кам'янському городищах — загально визнаних центрах металообробки. Асортимент та кількість (понад 150) залізних виробів зі ще одного місцезнаходження — Коломацького городища не залишає сумніву щодо наявності тут ковальського осередку. Аналіз пряжки звідси показав, що вона виготовлена зі сталі. Вуглецевий показник у центрі поперечного шліфа складає 0,6 %, а до країв зменшувався, доходючи на поверхні до 0 (Топак, Радзиевская 1990, с. 200, 209, 210, рис. 4, 1489). На місці, мабуть, відливались бронзові чи мідні екземпляри. Оформлення пряжки з кургану 29/21 біля Мастюгино, що має доволі примітивне зображення на кінці, теж не дозволяє відкидати місцеве коріння. А ось високохудожня річ з кургану 11 групи Частих, мабуть, походить з античних майстерень. Відносно сережки й гривень з Куль-Оби та Солохи, що мають такий же кручений із золотих смуг тулуб, В.Г. Петренко висловила думку, що вони походять із грецьких майстерень Боспору (Петренко 1978, с. 46, 56). Звичайно ж, перевірити й уточнити ці припущення в майбутньому мають хімічні та технологічні аналізи знахідок.

Соціальна атрибуція поховань зі всіма типами пряжок дозволяє зробити висновки, що найчастіше їх знаходять у похованнях лісостепової знаті (13 поховань, половина всіх знахідок), у той час як поруч з представником скіфського царського роду їх виявлено лише раз (понад 4,0 %). Наступну групу складає рядове населення багатого та середнього прошарків (в обох випадках понад 16 %, чотири гробниці). Лише одного разу (понад 4,0 %) ці вироби супроводжували слугу «члена царської родини» і дитину.

Встановити призначення розглянутих пряжок, з огляду на нечисленність випадків, коли

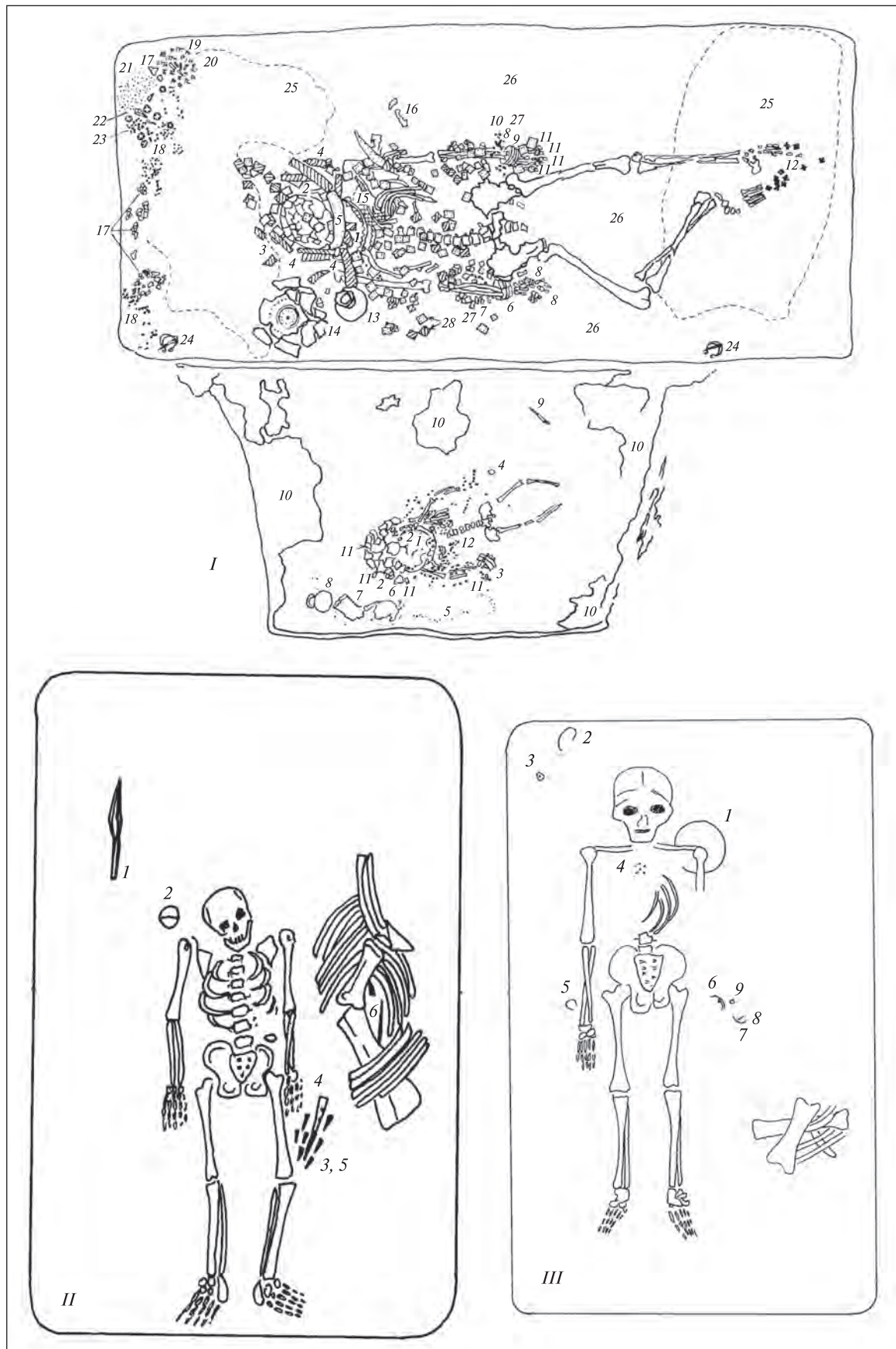


Рис. 7. Поховання з пряжками. I — Товста Могила (пряжка — 24 на рис.); II — Світловодськ, поховання 128 (пряжка — 2 на рис.); III — Світловодськ, поховання 2 (пряжка — 6 на рис.). I — за Б.М. Мозолевським; II, III — за Н.М. Бокій

вони були у похованнях *in situ* не завжди можливо. У Товстій Могилі їх знайдено збоку біля дерев'яного настилу, в головах та ногах небіжчиці (рис. 7, I, 24). Б.М. Мозолевський припускав, що тут вони були частиною покривала, втім, не зрозуміло, що на ньому кріпилось. Можливо небіжчиця була вкрита впоперек широкою накидкою чи плащем, і сьюльгами, що були в комірцевій частині полів цього одягу, опинились у вказаному становищі збоку від небіжчиці? На користь цього може свідчити і знахідка пряжки з відбитками тканини збоку голови кістяка в похованні 128 Світловодського могильника (рис. 7, II, 2). У цьому випадку плащ міг вкривати покійника поздовжньо. У кургані 18 біля с. Колбино пряжку знайдено під лівим плечем жінки, що можна розглядати як покладення окремої речі чи зміщення одягу. Під насипом біля Абрамівки такий предмет знайдений біля сагайдаків, причому поруч устя одного з них (рис. 8, II, 1). Імовірно, він виконував тут функцію застібки кришки чохла, а може був у складі паска, покладеного разом із сагайдаком. Цікаво, що в кургані біля Пуркарь застібку виявлено на черепі небіжчика, вона, очевидно, була частиною кріплення головного убору. Інші пряжки, зокрема й вироби з гладкими кінцями, могли використовуватись в паску та в портупейі. Біля паска дитини знайдено залізний артефакт у Львові (рис. 9, I, 1), поруч із тазовими кістками — в могилі 2 в Світловодську (рис. 7, III, 6); у місці пояса небіжчика було виявлено пряжку з кільцями на кінцях в Черемушнях (рис. 9, II, 1). Хоча можна припустити, що сьюльгами з розімкненими кінцями з часом могли розгинатись під впливом постійного навантаження на поясному ремені. У Глиному пряжки розташовувались на місці грудей та плеча. Автори розкопок припускають, що вони могли виступати елементами портупейного ременя (Тельнов, Четвериков, Синика 2012, с. 8), хоча вказане їх розташування не виключає й застосування для кріплення піл верхнього одягу. Великому навантаженню піддавались пряжки, що кріпили підпружний чи інші ремені вузди. Однак, хоч у вузді скіфського часу застосовували інші пряжки із нерухомими фіксаторами (Могилов 2008, с. 61—66), в уляпському похованні сьюльгами все ж знайдена біля тазових кісток коня, проте значно позаду, щоб бути підпружною. Можливо, вона кріпила якісь тканини з сидельного убору, що були накинуті на круп коня.

Підводячи підсумки, відзначимо, що головним призначенням оглянутих масивних пряжок видається все ж таки кріплення двох піл

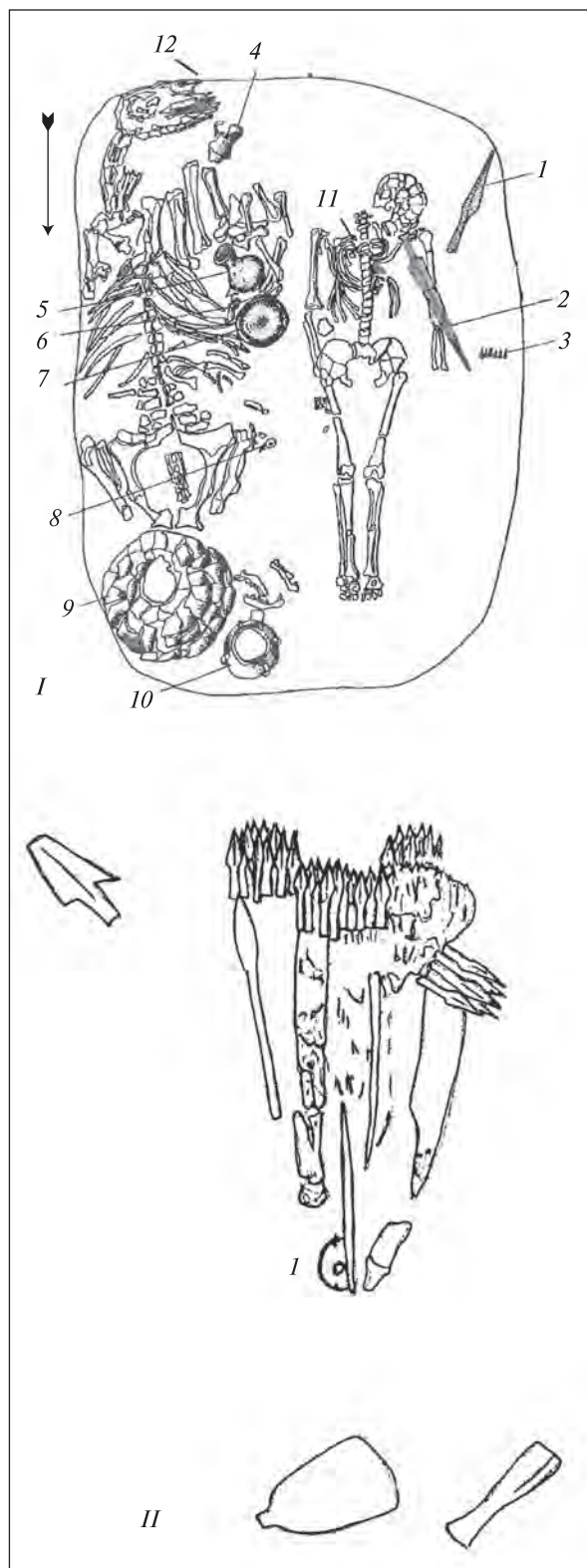


Рис. 8. Пряжки в похованнях. I — Уляп, курган 6, поховання 7 (пряжка — 8 на рис.); II — Абрамівка, курган 1 (пряжка — 1 на рис.). I — за О.М. Лесковим та ін.; II — за О.П. Медведевим, К.Ю. Єфимовим

верхнього одягу на місці грудей — шиї. На користь цього говорить і високохудожнє чи фігурне оформлення більшості виробів. В інших

випадках пряжки використовувались в обладунку коня, в поясному ремені та портупей, можливо, в головному уборі та як застібка сагайдака. Розглянемо специфіку застосування застібок за типами. Вироби з коштовних матеріалів (тип 1), напевно, застосовувались для кріплення верхніх частин піл верхнього одягу. Тут доречним було їх художнє оформлення, й навантаження було незначним. Подібним чином, імовірно, застосовувалось й багато сьюльгам з петлями на кінцях (тип 2). Разом з цим, вони вживались і в поясному уборі та спорядженні коня. Мабуть, так само використовувались і великі вироби з гладкими кінцями (тип 3, група 1). Малі застібки з гладкими кінцями (тип 3, група 2) застосовувались в поясі і портупей, головному уборі, можливо, у верхньому одязі для кріплення його піл.

Звідки ж ведуть своє походження пряжки з рухомих язичком?

Такі вироби, що датуються пізньоскіфським часом, не відомі в ранньоскіфську добу. Варто згадати оригінальну круглу пряжку, до якої кріпиться плаский трикутний фіксатор, з некрополя біля Чортоватого, датованого першою чвертю V ст. до н. е. (Липавський, Снытко 1990, с. 23, рис. 7, 3I). Однак, язичок тут нерухомий і виступає як своєрідний затискач. Це може свідчити, що спроби пошуку поперечних елементів кріплення на пряжках в Північному Причорномор'ї відбувались вже в середньоскіфський час.

Немає гольчастих пряжок і в доскіфських старожитностях лісостепової України (Тереножкин 1961, Скорый 1999), степів Північного Причорномор'я (Тереножкин 1976; Махортых 2005), на Північному Кавказі (Дударев 1999; Эрлих 2007). Не згадуються вони серед інвентарю кобанської культури Кавказу (Козенкова 1977; 1985; 1989; 1992; 1998; 2004). Зацікавити нас тут може хіба що бронзова кругла пряжка з перегородкою посередині зі «скарбу» в уроч. Клинь-Яр (Андреева, Козенкова 1986, с. 254, 255, рис. 1, 3). Аналогії їй відомі з Волго-Кам'я (Коренюк 2009, рис. 1, 7) та Середньої Європи (Chochorowski 1993, гус. 33, 8). Втім, вони є суцільновідлитими, перегородка в них нерухома. Отже, через свої конструктивні відмінності, вони не могли виступати прямим прототипом скіфських пряжок. При цьому, не можна не сказати, що в доскіфську добу сам принцип рухомого кріплення окуття петлею на кільці був добре відомий на бронзових деталях упряжі колісниць (Эрлих 2007, рис. 205—207).

Б.М. Мозолевський писав про скіфські сьюльгами, що «типологічна близькість їх до інших виробів милоградсько-підгірцевського типу ... дає підставу пов'язувати походження сьюльгамів саме з культурою милоградсько-підгірцевських племен, від якої вони потрапили і на Середній Дон, і в Нижнє Подніпров'я». Насправді ж, огляд згаданих старожитностей показує, що такі пряжки не фіксуються а ні в милоградській культурі (Мельниковская 1967; Лошенко 1999; 2011; Рассадин 2005), а ні в підгірцевських пам'ятках (Даниленко 1950; 1953; Петровська 1971; Рассадин 1991). В інших лісових культурах Східної Європи ці вироби переважно належать вже до сарматського часу (див. нижче).

Окремо слід зупинитись на пряжках з петлями на кінцях (в одній площині з кільцем) зі старожитностей дяківської культури. К.А. Смирнов відніс їх до I типу залізних застібок (Смирнов 1974, с. 47). На жаль, датовані ці нечисленні речі (3 екз.) не за місцевим матеріалом, а, насамперед, за південнішими скіфо-сарматськими аналогіями IV—II ст. до н. е. Огляд вказаних речей показує, що приналежність їх до скіфської доби не виключена, втім не може бути беззаперечною. Так, у публікації знахідки з Троїцького городища О.Ф. Дубинін відзначав, що такі речі датуються в п'яноборських пам'ятках II—I ст. до н. е., а на думку О.П. Смирнова, можуть датуватись III—II ст. до н. е., а саме городище виникло на межі IV—III ст. до н. е. (Дубинин 1964, с. 179, 195, рис. 8, 2). На думку вченого, важко стратиграфічно виділити ранній шар VII—VI — IV—III ст. до н. е. на Щербинському городищі. Пряжка звідси датована IV—II ст. до н. е. за південними аналогіями (Дубинин 1974, с. 199, 249, табл. IX, 14). Знахідка з Соколової Гори не прив'язується до якогось шару. Матеріали тут відомі як середини I тис. до н. е., так і останніх століть до н. е., коли власне виникає городище (Трубникова 1960, с. 77—79, 83, рис. 3, 4). Таким чином, немає надійних даних, що вказували б на те, що лісові знахідки могли бути прототипами скіфських, найімовірніше, тут мали місце протилежні впливи.

Не властивий описаний різновид пряжок й для савроматських племен та ранніх сарматів IV ст. до н. е. (Смирнов 1961; 1964; 1975; Смирнов, Петренко 1963; Мошкова 1974; Пшеничук 1983 и др.). У могилі 40, кургану 8 Калинівського могильника виявлено пряжку з петлями на кінцях (Шилов 1959, рис. 44, 16, с. 427). Автори розкопок вважали поховання прохорівським IV—II ст. до н. е., згодом М.Г. Мошкова датувала його III—II ст. до н. е. (Мошкова 1963, табл. 25).

У гробниці 10, кургану 7 Мечетсайського могильника знайдено кільце з прикипілим стрижнем (Смирнов 1975, рис. 47, 5). Однак, судячи з малюнка, повної впевненості в тому, що це пряжка з рухомим фіксатором немає.

Згодом, у сарматський час відбувся справжній «пряжковий бум». Вироби з рухомим язичком-голкою, кількісно збільшуючись у рази, розповсюджуються на величезних просторах Східної Європи. Вони добре відомі у сарматів степу (Синицын 1959, рис. 25, 7; 49, 5; Шилов 1959, рис. 49; Мошкова 1963, табл. 25, 31, 32, 34; Мошкова, Максименко 1973, рис. 29, 9; Симоненко, Лобай 1991, рис. 3, 13, 15; Максименко 1998, рис. 61, 1–6; 62; Костенко 1986, табл. 16, 11; 23, 6; Малашев, Яблонский 2008, рис. 202, 5–7, 11, 12); у пам'ятках сарматського часу Верхнього Подоння (Левенок 1973, рис. 36, 9; Медведев А.П. 2008, рис. 46, 1–9; 77, 17–22, 30); у пізніх скіфів Криму (Сымонович 1983, табл. XVIII, 1, 2; Зайцев 2003, рис. 17, 20; Пуздровский 2007, табл. 97, 1–5, рис. 14, I, 9, II, 6; 18, 5; 51, 7); у зарубинецькій (Кухаренко 1961, табл. 39, 26; 41, 22; Заверняев 1969, рис. 14, 19, 20; Поболь 1969, рис. 7, 7; Максимов 1982, табл. XVII) та липецькій (Бидзиля, Русанова 1993, табл. XXXVIII, 27, 28) культурах.

Поширюються вони і в лісовій зоні. З ареалу культури штрихованої кераміки відома річ з овальним кільцем (Звяруга 2005, мал. 11, 8), й інші — у вигляді кілець — простого (Митрофанов 1978, рис. 22, 2; Егорейченко, 2006, табл. 59, 3), чи з петлями на кінцях (Митрофанов 1978, рис. 13, 6; Медведев 1996, рис. 41, 2). До цього часу, ймовірно, належать деякі знахідки типу Загорців в ареалі Дніпро-Двинської культури (Шандыро 1985, рис. 40, 4). Присутні такі вироби на Дяківських пам'ятках. На епонімному Дяківському городищі їх знайдено у верхньому шарі, що почав формуватись з II–I ст. до н. е. (Кренке 2011, с. 57, 60, 63, 231, рис. 64, 705/84, 509/83; 137, 138/81; 509/83, 1153/85). Знайдені вони Щербинському городищі (Дубынин 1974, табл. XIV, 7), відомі із кошебеєвських пам'яток (Смирнов 1961, рис. 21, 2).

Здебільшого, це звичайні кільця з язичком (Синицын 1959, рис. 49, 5; Шилов 1959, рис. 49; Мошкова, Максименко 1973, рис. 29, 9; Максименко 1998, рис. 61, 1–6; 62; Кухаренко 1961, табл. 41, 22; Левенок 1973, рис. 36, 9; Смирнов А.П. 1961, рис. 21, 2; Митрофанов 1978, рис. 22, 2; Бидзиля, Русанова 1993, табл. XXXVIII, 27, 28; Егорейченко 2006, табл. 59, 3; Кренке 2011, рис. 137, 138/81; Пуздровский 2007, табл. 97,

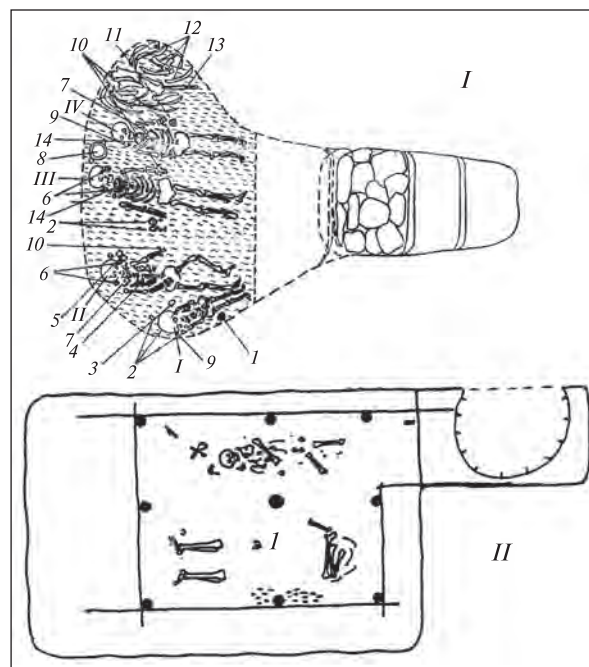


Рис. 9. Поховання з пряжками: 1 — Львове, курган 13 (пряжка — 1 на рис.); 2 — Черемушне, курган 13 (пряжка — 1 на рис.). 1 — за Г.Л. Євдокимовим; 2 — за Ю.В. Буйновим, О.В. Бандуровським, В.М. Окатенком

1–5; Медведев А.П. 2008, рис. 46, 1–9; 77, 17–22, 30; Симоненко, Лобай 1991, рис. 3, 13, 15; Костенко 1986, табл. 16, 11; 23, 6; Малашев, Яблонский 2008, рис. 202, 5–7, 11, 12). Часто зустрічаються й вироби з петлями на кінцях, втім на відміну від скіфських, вони вигнуті в площині перпендикулярній до кільця (Заверняев 1969, рис. 14; 19, 20; Поболь 1969, рис. 7, 7; Дубынин 1974, табл. XIV, 7; Пуздровский 2007, рис. 14, I, 9, II, 6; 18, 5; 51, 7; Зайцев 2003, рис. 17, 20; Кухаренко 1961, табл. 39, 26; Медведев 1996, рис. 41, 2; Митрофанов 1978, рис. 13, 6; Кренке 2011, рис. 64, 705/84, 509/83; 509/83, 1153/85). Деякі з таких знахідок на півночі ареалу називають «підковоподібними фібулами» (див. напр. Медведев 1996, с. 27). Рідше зустрічаються й інші форми пряжок. Зі знахідок з петлями в площині кільця на кінцях, окрім згаданої Калинівської знахідки (Шилов, 1959, рис. 44, 16), можна назвати оригінальну річ з поховання 13, кургану 35, I Бережновського могильника (Синицын 1959, рис. 25, 7), в якій кінці петлі нетипово скручені.

Пряжки з рухомим язичком з античних пам'яток Північного Причорномор'я синхронні вже пізнішим — сарматським, а не класичним скіфським старожитностям: Херсонес, могила 77 (Зубарь 1990, рис. 10, 5), Танаїс, поховання 79 (Шелов 1961, табл. XXXVIII, 12), Фанагорія, гробниці 77, 78, 84, 95 некрополя В, 1938 р. (Бла-

ватский 1951, рис. 9,1—3,9), Німфей, катакомби К2, К8, К26, поховання А4 (Грач 1999, рис. 63, 81, табл. 6,6; 161), Тиритака, склеп 1 (1934 р.), могили 3 (33), 9(21), 11(23), (Кобылина 1941, рис. 110; Гайдукевич 1959, рис. 82, 5), Горгіпія, поховання 21, 29, 31, 57 (ділянки В), 6, 7 розкопу Астраханський ІІ (Алексеева 1982, рис. 10, 5; 26, 1, 4; 28, 2, 3; 50, 1, 3; Кругликова 1982, рис. 10, 11, 16), Золоте, могили 44, 45 (Корпусова 1983, с. 102, 103, рис. 20, 1, 4).

Із раніших знахідок варто згадати круглу пряжку з могили 10 (1907 р.) некрополя Ольвії (Козуб 1974, рис. 44, 3), яка датована кінцем ІV, чи початком ІІІ ст. до н. е. (Парович-Пешикан 1974, с. 173, 174). З розташованої тут гробниці 40 (1905 р.) відомі дві квадратні пряжки. Поховання датується широко V—IV ст. до н. е. (Козуб 1974, с. 142, рис. 44, 1), однак, квадратна форма згаданих виробів, що характерна вже для пізнішого часу, очевидно, свідчення того, що до датування комплексу слід буде повернутись. Про те, що грекам Північного Причорномор'я в IV ст. до н. е. гольчасті пряжки були відомі, говорить коштовна знахідка з кургану 11 (розкопки ВУАК) групи Частих, ймовірно, виготовлена, як згадувалась, в античних майстернях.

Відомі подібні пряжки і в материковій Греції. Знахідки з Афінського Керамейкоса належать до I ст. до н. е. — I ст. н. е. (Knigge 1976, р. 188, taf. 98, 1), знайдені вони також в Олімпі. На жаль, хронологічне визначення таких типів не проведено (Robinson 1941, р. 229, 230; Pl. LXI, 817, 819, 823). Для South Hill, на ділянці G якого знайдено такий екземпляр, приводиться широкий час існування від близько 1000 р. до н. е. до 348 р. до н. е. Для знахідок зі споруд A v б та A v 7 можна навести дані про зведення будинків в останній чверті V — першій половині IV ст. до н. е. (до 348 р. до н. е., коли місто захопив та зруйнував Філіп II Македонський) (Robinson, Graham 1938, р. 8, 17—19). Таким чином, в Елладі пряжки цього типу відомі щонайменше в той самий час, що й у Скіфії.

Середня Європа та Північні Балкани були регіоном, де в ранню залізну добу широко за-

стосовувався гольчастий спосіб кріплення. Насамперед, звичайно, це стосується фібул, що активно вживались місцевим населенням. Втім, інколи, ще до їх поширення у Скіфії в IV ст. до н. е. використовували й гольчасті пряжки (Parzinger 1989, S. 52, Taf. 98, 72). Вирігдно, цей західний напрям й був головним при поширенні гольчастих артефактів у Скіфію. При цьому, подібних пряжок на сході лісостепу Центральної Європи, в Середньому та Нижньому Подунав'ї, звідки було б варто в V ст. до н. е. очікувати їх поширення на схід, нам знайти не вдалось. Хоча в римський час схожі виробы добре тут відомі під назвою «фібули омега» (Cocis, Gaiu, Zagreanu 2010, pl. II, 21, 22).

У Північному Причорномор'ї в середньоскіфський час круглі пряжки (інколи з нерухомими фіксаторами) були добре відомі. Вони широко застосовувались, зокрема, в кінському спорядженні (Могілов 2008, с. 61—66), інколи — в одязі та захисному обладунку. В подальшому, це могло сприяти поширенню схожих за формою пряжок з рухомим язичком-фіксатором. При цьому, кількісно вони завжди суттєво поступались згаданим суцільновідлитою та суцільнокованим виробам.

Після IV ст. до н. е. пряжки з голкою-фіксатором відомі у сарматських племен населення Криму. Використовують їх у ІІІ—ІІ ст. до н. е. й пізні скіфи Нижнього Подністров'я, що залишили могильник в Глинному. Можна припустити, що розглянуті пряжки скіфської доби могли виступати прототипами для кільцеподібних фібул-брошок сарматського часу (Кропотов 2011, рис. 86, 1). Мабуть, вплинули вони й на формування схожих за контурами підковоподібних фібул, відомих у Середньому Подніпров'ї з сарматського часу (Гороховський 1982, рис. 6). Надалі, ці універсальні гольчасті пряжки вже не виходять з ужитку і, втілюючись у багатьох формах, доживають до нашого часу<sup>4</sup>.

<sup>4</sup> За цінну допомогу у підборі даних висловлюю щирю вдячність Д.С. Гречку, В.С. Сінікі, О.В. Переводчиковій, В.Є. Радзівській, Д.А. Топалу, К.Б. Фірсову, І.Б. Шрамко.

Агульников С.М., Попович С.С., Церна С.В., Топал Д.А. Скифский курган № 7 у с. Пуркаръ на Нижнем Днепре // Stratum plus. — 2013. — № 3. — С. 257—284.

Алексеев А.Ю., Мурзин В.Ю., Ролле Р. Чертомлык (скифский царский курган IV в. до н. э.). — К., 1991.

Алексеева Е.М. Юго-восточная часть некрополя Горгипии // Горгипия. — Краснодар, 1982. — II. — С. 5—116.

Андреева М.В., Козенкова В.И. Комплекс начала I тысячелетия до н. э. из урочища Клинь Яр (Кисловодская котловина) // СА. — 1986. — № 1 — С. 253—258.

Артамонов М.И. Сокровища скифских курганов в собрании Государственного Эрмитажа. — Прага; Л., 1966.

- Бабенко Л.И.* Песочинский курганный могильник скифского времени. — Харьков, 2005.
- Бандуровский А.В., Буйнов Ю.В.* Курганы скифского времени (северскодонецкий вариант). — К., 2000.
- Башилов В.А.* Бронзовая гидрия из кургана у с. Мاستюгино // СА. — 1966. — № 2 — С. 304—309.
- Березуцкий В.Д.* Курганы скифского времени лесостепного Дона (к реконструкции социальных отношений). — Воронеж, 1995.
- Березуцкий В.Д.* Курганы скифского времени у села Ближнее Стояново // Археологические исследования Высшей педагогической школы. — Воронеж, 1996.
- Бидзиля В.И., Полин С.В.* Скифский царский курган Гайманова Могила. — К., 2012.
- Бидзиля В.И., Русанова И.П.* Липицкая культура // Археология СССР. Славяне и их соседи в конце I тыс. до н. э. — первой половине I тыс. н. э. — М., 1993. — С. 96—105.
- Блататский В.Д.* Раскопки некрополя Фанагории 1938, 1939 и 1940 гг. // МИА. — 1951. — 19. — С. 189—226.
- Болтрик Ю.В.* Курганы как ключ к пониманию социальной структуры Скифии // Из истории античного общества. — 2001. — № 7. — С. 170—181.
- Буйнов Ю.В., Бандуровский А.В., Окатенко В.Н.* Исследование курганов скифского времени в Харьковской области // АДУ 2003—2004 рр. — К., 2005. — С. 9—13.
- Буйнов Ю.В., Окатенко В.Н.* Раскопки городища скифского времени в урочище Городище // АБУ 2002—2003 рр. — К., 2004. — С. 9—12.
- Буйнов Ю.В., Окатенко В.Н.* К вопросу о социальной структуре населения Северскодонецкой Лесостепи V—IV вв. до н. э. // Древности. — 2013. — С. 123—136.
- Бунятян Е.П.* Методика социальных реконструкций в археологии (на материалах скифских могильников IV—III вв. до н. э.). — К., 1985.
- Гаврилюк Н.А.* История экономики Степной Скифии VI—III вв. до н. э. — К., 1999.
- Кренке Н.А.* Дьяково городище: культура населения бассейна Москвы-реки в I тыс. до н. э. — I тыс. н. э. — М., 2011.
- Гайдукевич В.Ф.* Некрополи некоторых боспорских городов (по материалам раскопок 1930-х годов) // МИА. — 1959. — 69. — С. 154—238.
- Гопак В.Д., Радзиевская В.Е.* Кузнечное ремесло Коломакского городища // СА. — 1990. — № 1 — С. 199—212.
- Гороховський Є.Л.* Підковоподібні фібули Середнього Подніпров'я з виїмчастою емаллю // Археологія. — 1982. — 38. — С. 14—36.
- Граков Б.Н.* Каменское городище на Днепре. — М., 1954. — (МИА — 36).
- Грач Н.М.* Некрополь Нимфея. — СПб, 1999.
- Гречко Д.С.* Населення скіфського часу на Сіверському Дінці. — К., 2010.
- Гуляев В.И., Савченко Е.И.* Новый памятник скифского времени на Среднем Дону // Археология Среднего Дона в скифскую эпоху. — М., 2004. — С. 35—52.
- Даниленко В.М.* Дослідження пам'яток підгірського та бобринського типів на Київщині в 1950 р. // АП УРСР. — 1956. — VI. — С. 5—16.
- Даниленко В.Н.* Памятники ранней поры железного века в южной части Полесья УССР // VI научная конференция Института археологии АН УССР. — К., 1953. — С. 197—208.
- Древности Геродотовой Скифии.* — 1866. — I.
- ДБК.* Атлас. — СПб, 1854. — ХСІ табл.
- Дубинин А.Ф.* Троицкое городище Подмосковья // СА. — 1964. — № 1 — С. 178—198.
- Дубинин А.Ф.* Щербинское городище // Дьяковская культура. — М., 1974. — С. 217—281.
- Дударев С.Л.* Взаимоотношения племен Северного Кавказа с кочевниками Юго-Восточной Европы в предскифскую эпоху (IX — первая половина VII вв. до н. э.). — Армавир, 1999.
- Евдокимов Г.Л.* Скифский курган у с. Львово на Херсонщине // Древности Степного Причерноморья и Крыма. — Запорожье, 1992. — С. 136—148.
- Евдокимов Г.Л., Фридман М.И.* Курганы скифского времени у с. Первомаевка на Херсонщине // Курганы Степной Скифии. — К., 1991. — С. 72—97.
- Егорейченко А.А.* Культуры штрихованной керамики. — Минск, 2006.
- Заверняев Ф.М.* Почепское селище // МИА. — 1969. — 160. — С. 90—118.
- Зайцев Ю.П.* Неаполь Скифский (II в. до н. э. — III в. н. э.). — Симферополь, 2003.
- Замятин С.Н.* Скифский могильник «Частые курганы» под Воронежем (раскопки Воронежской ученой архивной комиссии 1910—1915 гг.) // СА. — 1946. — VIII. — С. 9—50.
- Звяруга Я.Г.* Беларускае Павілля у жалезным веку і раннім сярэднявекуі // Матэрыялы по археалогіі Беларусі. — Минск, 2005. — 10. — С. 1—174.



- Зубарь В.М.* Некрополь Херсонеса Таврического I—V вв. н. э. — К., 1982.
- Ильинская В.А.* Скифы Днепровского Лесостепного Левобережья. — К., 1968.
- Кобылина М.М.* Раскопки некрополя Тиритаки в 1934 г. // МИА. — 1941. — 4. — С. 75—84.
- Козенкова В.И.* Кобанская культура. Восточный вариант. — М., 1977 (САИ — В 2—5).
- Козенкова В.И.* Типология и хронологическая классификация предметов кобанской культуры. Восточный вариант. — М., 1982 (САИ — В 2—5).
- Козенкова В.И.* Кобанская культура. Западный вариант. — М., 1989 (САИ — В 2—5).
- Козенкова В.И.* Оружие, воинское и конское снаряжение племен кобанской культуры (систематизация и хронология). Западный вариант. — М., 1995 (САИ — В 2—5).
- Козенкова В.И.* Материальная основа быта кобанских племен. Западный вариант. — М., 1998 (САИ — В 2—5).
- Козенкова В.И.* Биритуализм в погребальном обряде древних «кобанцев». Могильник Терезе конца XII—VIII в. до н. э. — М., 2004 (Материалы по изучению историко-культурного наследия Северного Кавказа. — V).
- Козуб Ю.И.* Некрополь Ольвії V—IV ст. до н. э. — К., 1974.
- Коренюк С.Н.* К вопросу о датировке начального этапа ананьинской культуры Волго-Камья // Известия Самарского научного центра РАН. — 2009. — Т. 11. — № 2. — С. 265—270.
- Корпусова В.Н.* Некрополь Золотое (К этнокультурной истории Европейского Боспора). — К., 1983.
- Костенко В.И.* Сарматы самарско-орельского междуречья III в. до н. э. — IV в. н. э. — Днепропетровск, 1986.
- Кропотов В.В.* Фибулы сарматской эпохи. — К., 2011.
- Кругликова И.Т.* Раскопки некрополя в районе Астраханской улицы в 1954—1964 гг. // Горгия. — Краснодар, 1982. — II. — С. 117—149.
- Кухаренко Ю.В.* Памятники железного века на территории Полесья. — М., 1961 (САИ — Д 1—29).
- Лашанкоу М. І.* Мілаградская і паморская культуры / Матэрыяльныя культура і заняткі насельніцтва // Археалогія Беларусі. Жалезны век і раннія сярэднявечча. — Минск, 1999. — 2. — С. 46—70.
- Лошенко М.И.* Городища милоградской культуры на территории Беларуси. — Минск, 2011.
- Левенок В.П.* Ново-Никольский могильник сарматского времени на Верхнем Дону // КСИА АН СССР. — 1973. — 133. — С. 86—93.
- Лесков О.М.* Скарби курганів Херсонщини. — К., 1974.
- Лесков А.М., Беглова Е.А., Ксенофопова И.В., Эрлих В.Р.* Меоты Закубанья в середине VI — начале III века до н. э. Некрополи у аула Уляп. Погребальные комплексы. — М., 2005.
- Либеров П.Д.* Памятники скифского времени на Среднем Дону. — М., 1965 (САИ — Д. 1—31).
- Липавский С.А., Снытко И.А.* Курганы раннеантичного времени в урочище Чертоватое и некоторые проблемы населения Ольвийской хоры // Материалы по археологии Ольвии и ее округи. — К., 1990. — С. 1—7.
- Максименко В.Е.* Сарматы на Дону (археология и проблемы этнической истории). — Азов, 1998 (Донские древности. — 6).
- Максимов Е.В.* Зарубинецкая культура на территории УССР. — К., 1982.
- Малашев В.Ю., Яблонский Л.Т.* Степное население Южного Урала в позднесарматское время (по материалам могильника Покровка — 10). — М., 2008.
- Манцевич А.П.* Мастюгинские курганы по материалам из собрания Государственного Эрмитажа // АСГЭ. — 1973. — 15. — С. 12—46.
- Манцевич А.П.* Курган Солоха. — Л., 1987.
- Махортых С.В.* Киммерийцы Северного Причерноморья. — К., 2005.
- Медведев А.М.* Белорусское Понеманье в раннем железном веке. — Минск, 1996.
- Медведев А.П.* Сарматы в верховьях Танаиса. — М., 2008.
- Медведев А.П., Ефимов К.Ю.* Курган скифского времени у с. Абрамовка // Археология Среднего Дона в скифскую эпоху. Труды Потуданской археологической экспедиции ИА РАН, 1993—2000 гг. — М., 2001. — С. 202—210.
- Мельниковская О.Н.* Племена Южной Белоруссии в раннем железном веке. — М., 1967.
- Митрофанов А.Г.* Ранний железный век Северной Белоруссии (VII—VI вв. до н. э. — VIII в. н. э.). — Минск, 1978.
- Могилов О.Д.* Спорядження коня скіфської доби у Лісостепу Східної Європи. — К.; Кам'янець-Подільський, 2008.
- Мозолевский Б.Н.* Скифские погребения у с. Нагорное близ г. Орджоникидзе на Днепропетровщине // Скифские древности. — К., 1973. — С. 187—234.
- Мозолевський Б.М.* Товста Могила. — К., 1979.
- Мозолевский Б.Н.* Скифские курганы в окрестностях г. Орджоникидзе на Днепропетровщине (раскопки 1972—1975 гг.) // Скифия и Кавказ. — К., 1980. — С. 70—155.

- Мозолевский Б.Н., Полин С.В.* Курганы скифского Герроса IV в. до н. э. (Бабина, Водяна и Соболева Могилы). — К., 2005.
- Монахов С.Ю.* Греческие амфоры в Причерноморье. Типология амфор ведущих центров-экспортеров товаров в керамической таре. Каталог-определитель. — М.; Саратов, 2003.
- Мошкова М.Г.* Памятники прохоровской культуры. — М., 1963 (САИ — Д 1—10).
- Мошкова М.Г.* Происхождение раннесарматской (прохоровской) культуры. — М., 1974.
- Мошкова М.Г., Максименко В.Е.* Сарматские погребения Ясыревских курганов Нижнего Дона // КСИА АН СССР. — 1973. — **133**. — С. 72—77.
- Мурзин В.Ю.* Скифская архаика Северного Причерноморья. — К., 1984.
- ОАК* за 1865 г. — СПб, 1866.
- ОАК* за 1909 и 1910 годы. — СПб, 1813.
- ОАК* за 1865 год. Атлас. — СПб, 1866.
- ОАК* за 1869 год. Атлас. — СПб, 1870.
- Парович-Пешикан М.* Некрополь Ольвии эллинистического времени. — К., 1974.
- Петренко В.Г.* Украшения Скифии VII—III вв. до н. э. — М., 1978 (САИ — Д 4—5).
- Петровська Є.О.* Підгірцевські пам'ятки Київського Подніпров'я // Археологія. — 1971. — **2**. — С. 9—21.
- Поболь Л.Д.* Новые зарубинецкие могильники на Туровщине // МИА. — 1969. — **160**. — С. 119 — 130.
- Полин С.В.* Скифский Золотобалковский курганный могильник V—IV вв. до н. э. на Херсонщине. — К., 2014.
- Пуздровский А.А.* Крымская Скифия II в. до н. э. — III в. н. э. Погребальные памятники. — Симферополь, 2007.
- Пузикова А.И.* Курганы скифского времени Среднего Подонья (публикация комплексов). — М., 2001.
- Пишечник А.Х.* Культура ранних кочевников Урала. — М., 1983.
- Радзиевская В.Е.* Отчет об археологических разведках и раскопках на территории Харьковской области в 1977 г. // НА ІА НАНУ. — 1977/59.
- Рассадин С.Е.* Украшения подгорцевского типа // Проблемы археологии Северного Причерноморья. — Херсон, 1991. — С. 110—116.
- Рассадин С.Е.* Милоградская культура. Ареал, хронология, этнос. — Минск, 2005.
- Савченко Е.И.* Могильник скифского времени «Терновое I — Колбино I» на Среднем Дону (погребальный обряд) // Археология Среднего Дона в скифскую эпоху. Труды Потуданской археологической экспедиции ИА РАН, 1993—2000 гг. — М., 2001. — С. 53—143.
- Савченко Е.И.* Вооружение и предметы снаряжения населения скифского времени на Среднем Дону // Археология Среднего Дона в скифскую эпоху. Труды Донской (Потуданской) археологической экспедиции ИА РАН, 2001—2003 гг. — М., 2004. — С. 151—257.
- Савченко Е.И.* Снаряжение коня скифского времени на Среднем Дону, как археологический источник // Археология Среднего Дона в скифскую эпоху. — М., 2009. — С. 221—325.
- Симоненко А.В., Лобай Б.И.* Сарматы Северо-Западного Причерноморья в I в. н. э. — К., 1991.
- Синика В.С., Тельнов Н.П.* Комплекс вооружения и предметов воинского снаряжения из скифского могильника конца IV—II вв. до н. э. у с. Глиное в Нижнем Поднестровье // Война и военное дело в скифо-сарматском мире. — Ростов-на-Дону, 2015. — С. 180—190.
- Синицын И.В.* Археологические исследования Заволжского отряда (1951—1953 гг.) // МИА. — 1959. — **60**. — С. 39—205.
- Скорый С.А.* Киммерийцы в Украинской Лесостепи. — К.; Полтава, 1999.
- Скорый С.А., Хохоровский Я.* Серебрянные сосуды из Большого Рыжановского кургана // Древности Восточной Европы. — Харьков, 2011. — С. 271—281.
- Смирнов А.П.* Железный век Чувашского Поволжья. — М., 1961. — МИА. — **95**).
- Смирнов К.А.* Дьяковская культура (материальная культура городищ междуречья Оки и Волги) // Дьяковская культура. — М., 1974. — С. 7—89.
- Смирнов К.Ф.* Вооружение савроматов. — М, 1961. — МИА. — **101**).
- Смирнов К.Ф.* Савроматы. — М., 1964.
- Смирнов К.Ф.* Сарматы на Илеке. — М., 1975.
- Смирнов К.Ф., Петренко В.Г.* Савроматы Поволжья и Южного Приуралья. — М., 1963 (САИ. — Д. 1—9).
- Сымонович Э.А.* Население столицы позднескифского царства (по материалам Восточного могильника Неаполя Скифского). — К., 1983.
- Тельнов Н.П., Четвериков И.А., Синика В.С.* Скифский могильник III—II вв. до н. э. у с. Глиное на левобережье Нижнего Днестра (предварительные итоги исследования) // Древности Северного Причерноморья III—II вв. до н. э. — Тирасполь, 2012. — С. 5—15.

- Тереножкин А.И.* Предскифский период на Днепровском Правобережье. — К., 1961.
- Тереножкин А.И.* Киммерийцы. — К., 1976.
- Трубникова Н.В.* Городище Соколова Гора под Москвой // Труды ГИМ. — 1960. — 37. — С. 74—83.
- Шандыро В.И.* Ранний железный век Северной Белоруссии. — Минск, 1985.
- Шевченко А.А.* Новые материалы к изучению курганного могильника скифского времени Колбино I на Среднем Дону // Археология Среднего Дона в скифскую эпоху. — М., 2009. — С. 26—111.
- Шелов Д.Б.* Некрополь Танаиса (раскопки 1955—1958 гг.). — М., 1961 (МИА. — 98).
- Шилов В.П.* Калиновский курганный могильник // МИА. — 1959. — 60. — С. 323—523.
- Шрамко Б.А.* Отчет об археологических исследованиях Скифо-славянской экспедиции ХГУ в 1983 году в Полтавской и Харьковской областях // НА ИА НАНУ. — 1983/53.
- Шрамко Б.А.* Отчет о раскопках Скифо-славянской археологической экспедиции Харьковского государственного университета им. А.М. Горького в 1988 году // НА ИА НАНУ. — 1983/58.
- Эрлих В.Р.* Северо-Западный Кавказ в начале железного века. Протомеотская группа памятников. — М., 2007.
- Яковенко Е.В.* Скифы Східного Криму в V—III ст. до н. е. — К., 1974.
- Ceban I., Topal D., Agulnikov S., Popovici S.* Tumulus scitic nr. 7 de la Crihana Veche-La Pietricei (r-nul Cahul) // Arheologia Preventivă în Republica Moldova. — 2015. — Vol. II. — №1—2. — S. 43—58.
- Chochorowski J.* Ekspansja kimmeryjska na tereny Europy Srodkowej. — Krakow, 1993.
- Cocis S., Gaiu C., Zagreanu R.* Fibule romane din Dacia intracarpatica // Revista Bistritei. — 2010. — XXIV. — P. 203—215.
- Knigge U.* Der Sudhugel // Kerameikos. Ergebnisse der Ausgrabungen. — 1976. — IX.
- Motuzaitė-Matuzevičiute G., Telizhenko S., Jones M.* Archaeobotanical Investigation of two Scythian-Sarmatian Period Pits in Eastern Ukraine: Implication for Floodplain Cereal Cultivation // Journal of Field Archaeology. — 2012. — Vol. 37. — № 1. — P. 51—61.
- Parzinger H.* Chronologie der Spathallstatt und Fruhlatene-Zeit. Studien zu Fundgruppen zwischen Mosel und Save. — Weinheim, 1988.
- Robinson D.M.* Excavations at Olynthus. Metal and Minor Miscellaneous Finds, an Original Contribution to Greek Life. — Baltimore, 1941. — X.
- Robinson D.M., Graham J.W.* Excavations at Olynthus. The Hellenic House. — Baltimore; London, 1938. — VIII.
- Sparkes B.A., Talcott L.* Black and Plain Pottery of the 6<sup>th</sup>, 5<sup>th</sup> and 4<sup>th</sup> Centuries B. C. // The Athenian Agora. — New Jersey, 1970. — Vol. XII. — Part 1.
- Sparkes B.A., Talcott L.* Black and Plain Pottery of the 6<sup>th</sup>, 5<sup>th</sup> and 4<sup>th</sup> Centuries B.C. // The Athenian Agora. — New Jersey, 1970a. — Vol. XII. — Part 2. — P. 383—472.

Надійшла 04.02.2016

*А.Д. Могилев*

## ОБ ОДНОЙ РАЗНОВИДНОСТИ ПРЯЖЕК СКИФСКОГО ВРЕМЕНИ

Металлические пряжки с подвижным язычком — не частая находка в скифских древностях. Всего в Европейской Скифии найдено 37 экземпляров, которые датируются концом V—IV вв. до н. е.

Все они имеют круглую форму и иглу — язычок для фиксации. Наиболее часто они изготовлены из железа, реже из бронзы, меди, золота и серебра. Выделяются 3 типа изделий.

Тип 1 охватывает пряжки с зооморфными концами, включая изделие из драгоценных металлов из курганов 11 (раскопки ВУАК) группы Частых, с концами украшенными головками дикого кабана, а также предмет из погребения под насыпью 29/21 возле Мастюгино на Среднем Дону. Обе они найдены в захоронениях местной лесостепной знати.

Тип 2 — пряжки с петлями на концах, наиболее многочислен. Из 20 изделий, лишь 3 бронзовые, остальные — изготовлены из железа. Наиболее многочисленны они на Среднем Дону, однако известны и в Степной Скифии, Украинской Левобережной Лесостепи.

Тип 3 — пряжки в виде гладких колец. Половина из 10 изделий происходит из степной зоны, встречаются они также в средних течениях Дона, Северского Донца, Днепра — на юге его Правобережной Лесостепи. Исходя из размеров, этот тип разделяется на 2 группы, включающие массивные и миниатюрные изделия.

Артефакты встречаются и в мужских, и в женских погребениях разных социальных сословий. Наиболее часто — в захоронениях лесостепной знати. Использовались они для скрепления покровов верхней одежды, крепления поясов и портупей, в головных уборах, снаряжении коня и, возможно, как застежки колчанов. На юге Восточной Европе игольчатые пряжки, появившись в скифское время, уже не выходят из употребления, и доживают до наших дней.

## ON ONE OF VARIETIES OF SCYTHIAN PERIOD BUCKLES

Metal buckles with movable clappers are not frequent findings in Scythian antiquities. In all, 37 items are found in European Scythia; they are dated by the end of the 5<sup>th</sup> and the 4<sup>th</sup> centuries BC.

All buckles are round and with fixing point-clappers. They are made mostly of iron, and more rarely of bronze, copper, gold, or silver. There are 3 types of them.

Type 1 includes buckles with zoomorphic endings, including an item made of precious metals from barrow 11 (excavations by the VUAK) of group of Chasti Barrows, with endings decorated with boar heads, and also an item from a burial under mound 29/21 near Mastiugino in the Don River middle region. Both of them are found in the burials of the local Forest-Steppe nobles.

Type 2 covers buckles with loops on the endings and is the most numerous. Only 3 items of 20 are made of bronze, the rest of them are made of iron. They are most numerous in the Don River middle region, though they also known in Steppe Scythia and Forest-Steppe zone of Ukrainian Left Bank region.

Type 3 are buckles in form of smooth rings. Half of 10 items comes from the Steppe zone, though they are also found in the Don River middle flow region, the Siverskyi Donets River region, and the Dnipro, namely on the south of its right bank forest-steppe region. Coming from their size, this type is divided into 2 groups including massive and miniature products.

Artefacts are found both in men's, and in women's burials of various social estates. Most often, they are found in the burials of Forest-Steppe nobles. Buckles were used to fasten the claps of outerwear, belts, and girdles, on headdress, horse's equipment, and perhaps as fasteners for quivers. Pinned buckles having arisen on south of Eastern Europe in the Scythian period, never got out of use until the present.

Л.В. Мироненко

## КЕРАМІЧНИЙ ПОСУД ДРУГОЇ ЧВЕРТІ XVII ст. З ТЕРИТОРІЇ БАТУРИНА

*У статті здійснюється аналіз керамічного посуду із закритих комплексів польського періоду існування Батурина (1625–1648 рр.).*

*К л ю ч о в і с л о в а: Батурин, друга чверть XVII ст., керамічний посуд.*

Керамічний посуд завдяки своїй масовості, а також інформаційному потенціалу, завжди перебуває у колі наукових інтересів археологів, етнографів, мистецтвознавців. В останні десятиліття значна увага приділяється дослідженню кераміки XVII–XVIII ст. з різних регіонів України, результатом чого є поява дисертацій (Чміль 2010) та значної кількості публікацій (Виногородська 1988; 1997; 2014; Гугля 1997; Ханко 2000; Голубєва 2008, Біляєва, Фіалко 2013) основна проблематика яких зосереджується на питаннях типології, мікрохронології, декору та регіональних особливостях. Складність у вивченні кераміки цього періоду полягає в її повільній еволюції протягом століття і відсутності чітко датованих хронологіч-

но вузьких комплексів. З огляду на таку ситуацію, значний інтерес для вирішення проблеми уточнення часу побутування окремих типів пізньосередньовічної кераміки Лівобережної України представляє керамічний посуд Батурина, який до цього часу не ставав предметом спеціального наукового дослідження.

Батурин був заснований у 20-х рр. XVII ст. як форпост Речі Посполитої на лівому березі р. Сейм вздовж дороги, що йшла з Києва на Москву (Кулаковський 2006, с. 260). Вигідне географічне положення сприяло швидкому розвитку міста, особливо в другій половині XVII ст. після перенесення сюди гетьманської столиці. Найбільшого політичного і соціально-економічного піднесення Батурин досяг за часи гетьманування Івана Мазепи, однак подальшому розквіту міста зава-