

О.П. Моця*

ЩЕ РАЗ ПРО ЕЛІТАРНИЙ ПОХОВАЛЬНИЙ ОБРЯД ЯЗИЧНИЦЬКОЇ РУСИ¹

У статті мова піде про недостатньо розроблену у вітчизняній науці тему традиційних еліт у суспільстві, а саме у часи існування першої держави східних слов'ян, відомої під назвами «Руська земля» чи «Русь» у середньовічних письмових джерелах, або ж «Київська Русь», «Давньоруська держава» в кабінетних працях пізніших часів. Вивчення археологічних матеріалів кінця I — початку II тис. н. е. дозволяє зараховувати до елітарних поховань т. зв. зрубні чи камерні гробниці й поховання зі зброєю, де й були поховані представники вищих соціальних прошарків тогочасного суспільства.

К л ю ч о в і с л о в а: Русь, феодалізм, соціальна еліта, поховальний обряд, могильні камери, зброя.

Можна погодитися з думкою, що проблема традиційних еліт в Україні являється однією із найменш досліджених у вітчизняній історичній науці (Потульницький 2018, с. 257). Але в межах вивчення середньовічної вітчизняної історії цю тему все ж слід розділити на два основні «державницькі» блоки: часи існування Київської Русі та часи Української козацької держави, відомої під назвою Війська Запорозького. У нашій статті ми зупинимось лише на першому із названих утворень. Хронологічно — це часи функціонування цього державного утворення — кінець I — початок II тис. н. е. Нині воно все частіше іменується як «дружинна» чи «язичницька» держава (Котляр 2002, с. 27), коли в ідеологічному розуміння панувало язичництво або ж фіксувався синкретизм старих і нових (християнських) релігійних систем. Панівний прошарок такої держави був представлений верхівкою військової дружини, а з її членів складався протягом довгого часу елементарний

апарат управління. Якраз дружина здійснювала збирання данини й судові функції.

Тоді, у IX—X ст., у зв'язку з консолідацією населення під впливом різноманітних факторів, уявлення про спільність походження, що виступало в ролі одного із головних компонентів самосвідомості різних етнічних угруповань на етапі їх суспільної еволюції в бік цивілізації, відступало на другий план порівняно з таким компонентом як уявлення про спільність культури (Бромлей 1983, с. 287—288). Для нас таке зауваження являється досить важливим разом із тезою про дві культури давньоруського феодалізму. Такі культури вже для перших століть існування давньоруської державності названі дружинною і народною. Протягом висхідної — тобто прогресивної — стадії розвитку феодалізму перша із названих культур була передовою, більш інтегруючою (Рыбаков 1970, с. 24, 33). В інших історичних випадках згадані культури (а точніше субкультури однієї культури конкретного етносу) називали «офіційною і народною», «міською і сільською» і т. п. Але суть такого явища міжнародного рівня від цього не змінювалася.

Саме тим часом датується на півдні Русі (як і на деяких інших територіях східнослов'янського світу) вищезгадана дружинна культура, котра окрім поховального обряду, що значно ускладнився, характеризується стабільною наявністю манжетоподібної гончарної кераміки (окрім найсхідніших сіверянських районів Дніпровського Лівобережжя), новими правилами житлобудування, а також появою т. зв. речей-гібридів (рис. 1; 2). Слід також зазначити, що багато із елементів такої дружинної культури зафіксовано переважно на землях до верхів'їв Дніпра. На півночі східнослов'янської ойкумени дружинні старожитності формувалися за власними канонами, хоча у цілому «перегукувалися» із східнослов'янським півднем. Це особливо чітко простежується під час аналізу поховальних пам'яток, котрі і стали основною складовою для написання цієї роботи.

* МОЦЯ Олександр Петрович — член-кореспондент НАН України, професор, завідувач відділу давньоруської і середньовічної археології Інституту археології НАН України, ORCID 0000-0001-9032-0881, oldrus@ukr.net

¹ Статтю було підготовлено в контексті роботи Комісії із слов'янської археології при Міжнародному комітеті славістів.

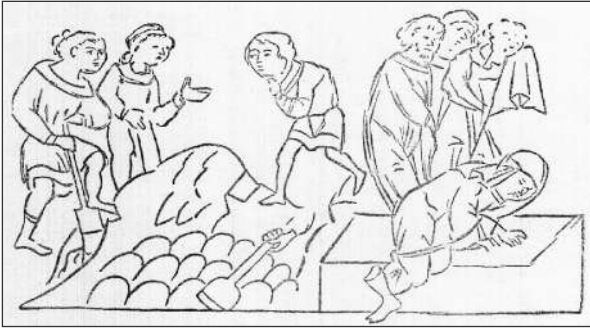


Рис. 1. Поясний набір із кургану біля с. Городець на Правобережному Поліссі

Fig. 1. Belt set from the barrow near Horodets village in Polissia (Right-bank Ukraine)

Мова піде про т. зв. зрубні гробниці, в яких стінки могильних ям були обкладені деревом, і могили із знахідками серед поховального інвентарю елементів озброєння та спорядження верхового коня (рис. 3; 4). Ця група могил, що належала до перших століть існування Київської Русі, привертала особливу увагу багатьох дослідників під час вирішення тих, чи інших питань середньовічної історії східних слов'ян (Блифельд 1954; Моця 1993; Михайлов 2016 та ін.). Підземні «будинки мертвих» на європейській Півночі іменуються поховальними камерами — «chambergraves» чи «kammergraber», тобто якраз і являються аналогами східноєвропейських «зрубних гробниць».

Але перед тим, як детально охарактеризувати поховальний обряд молодшої давньоруської еліти, слід зробити кілька загальних зауважень. Можна погодитися із точкою зору К. Михайлова про те, що обмежене коло писемних джерел раннього періоду функціонування давньоруської держави й досі не дозволило вагомо обґрунтувати всю концепцію взаємодій структур Київської Русі. А серед археологічних пам'яток для розкриття цієї теми якраз поховальні комплекси являються найбільш інформативними. У матеріалах поховань збережені специфічні дані для реконструкції процесів соціальних, культурних, духовних змін, що відбувалися саме у кінці I тис. н. е. Якраз характер поховального ритуалу та інновацій у цій сфері можуть слугувати своєрідними реперами, котрі дозволяють встановити період виникнення й формування нової культурної єдності, відмінної від оточуючих її аналогічних пам'яток (за якими, у свою чергу, знаходяться соціальні або релігійні особливості). Однак для перетворення таких археологічних матеріалів у повноцінне історичне джерело їх необхідно піддати детальному джерелознавчому аналізу.



Рис. 2. Металеві бляшки кінської збруї із поховання Київського некрополя

Fig. 2. Metal plaques of horse harnesses from the grave of the Kyiv necropolis

Більшість дослідників зазначають, що характерною рисою таких цвинтарів, найчастіше міських, являється багатовибірковість поховальних ритуалів. У складі т. зв. дружинних некрополів присутні поховання різних типів — проведені за обрядом кремації на місці поховання і збоку від нього. Цим різноманіттям обрядовості «дружинні» могильники відрізняються від більшості сільських некрополів Східної Європи. Якраз у таких могильниках ще у дохристиянський період з'являються перші поховання, які були проведені за обрядом інгумації. Без сумніву, на таких цвинтарях і ховали представників еліти давньоруського суспільства, яке тоді починало формуватися. Мабуть, серед похованих тут могли бути й представники князівської дружини, але у дослідників поки що відсутні особливі археологічні індикатори дружини як соціальної групи. Тому як більш нейтрального, що дозволяє розширити межі соціальних реконструкцій означення, було вибрано термін «елітарні». Адже еліта — це відбірна, краща частина суспільства. В соціології під елітою розуміють ту групу особистостей, яка безпосередньо приймає участь в управлінні або розподіленні різних благ у середині суспільства (Михайлов 2016, с. 12–13).

Переходячи безпосередньо до розкриття теми цього дослідження слід зазначити, що перша спеціальна узагальнююча праця щодо

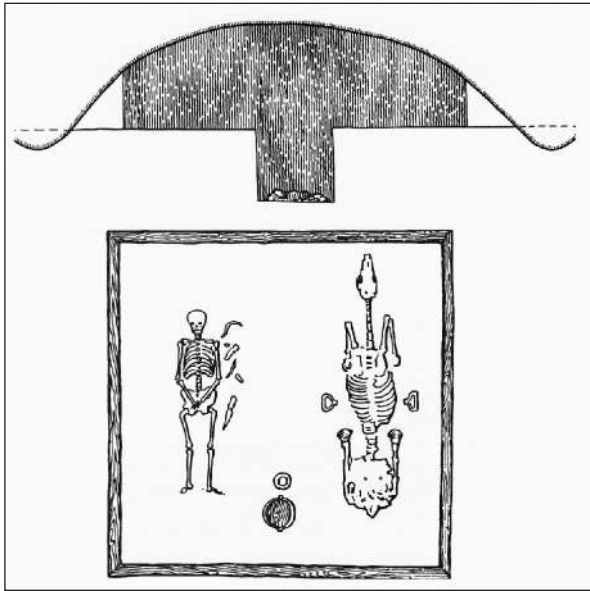


Рис. 3. Поховання у зрубі Гущинського могильника

Fig. 3. Burial in the framework of the Huschyne burial ground

цієї групи південноруських захоронень була здійснена більш як шість десятиліть тому, але вже згадана праця Д. Бліфельда не втратила свого значення і нині. Її автор розглядав проблему зрубних гробниць як частину всього поховального обряду дружинної культури на Русі, що було правомірним на тому етапі вивчення проблеми. Такий підхід дозволив простежити ієрархічну градацію панівної соціальної верхівки у тому вигляді, як вона відбилася у канонах східнослов'янського поховального обряду. Згаданим дослідником було виділено чотири типи дружинних поховань:

- одинарне поховання воїна;
- поховання воїна з конем;
- поховання воїна з жінкою;
- поховання воїна з жінкою і конем.

Автор згаданої роботи використав для свого аналізу і цілу низку підкурганних поховальних камер, у яких не було зафіксовано слідів дерева. І ще одне: термін «зрубні гробниці» являється значною мірою умовним, у зв'язку із його постійним вживанням у вітчизняній науковій літературі, перш за все відносно південних і північних курганних могильників, де подібні поховання здебільшого зафіксовані. Справа у тому, що окрім власне зрубів, зокрема на південноруських могильниках, застосовувалися й стовпові конструкції. В той же час, у багатьох випадках простежені лише сліди дерев'яного облицювання стінок могильних ям, а також дерев'яний тлін на підлозі та на залишках перекриттів. На південноруській тери-

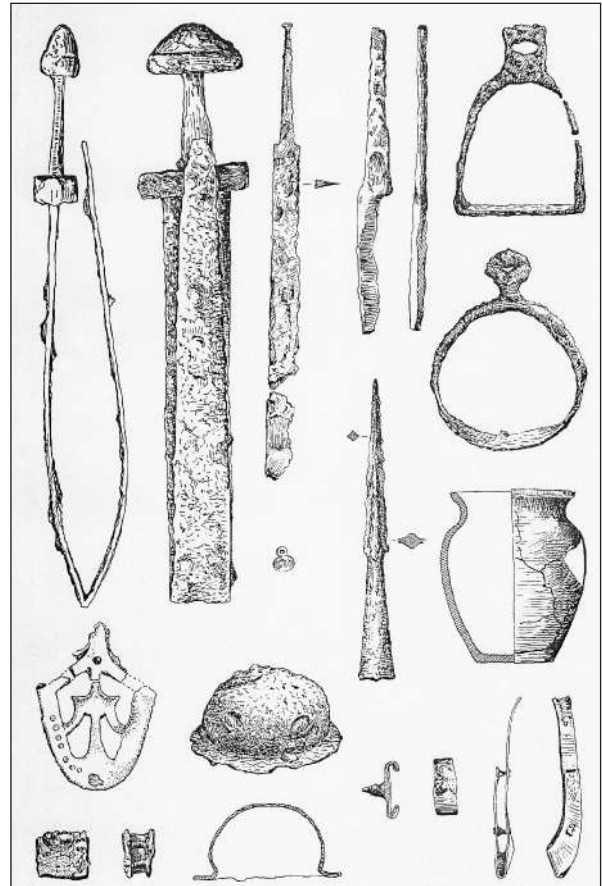


Рис. 4. Інвентар із дружинних поховань Шестовицького могильника

Fig. 4. The inventory of the burials of the elite warriors of Shestovytzia burial ground

торії на сьогодні зафіксовано близько шести десятків таких комплексів.

З них найбільш вивченою групою являються могили у дніпро-деснянському межиріччі, де збереглася інформація про понад два десятки таких зрубних гробниць (Клонів, Седнів, Товстоліс, Табаївка, Чернігів, Гушин, Шестовиця, Левинки, Кветунь). Говорячи про дерев'яну конструкцію камери слід зазначити, що лише в декількох похованнях Шестовицького некрополя зафіксовані сліди від стовпів. В інших випадках їх відсутність або ж сліди зрубів дозволяють говорити про горизонтальне розташування колод або плах, з яких і виготовлялася сама конструкція.

Другою групою аналогічних зрубних гробниць являються окремі поховання у Києві (нині виявлено понад два десятки). Ще Д. Бліфельд зазначав, що київські поховання дійшли до нас вже у поруйнованому стані, а деякі були виявлені випадково, а тому археологічно не вивчені. Окрім самої столиці Русі, згадані тут комплекси відомі у таких пунктах, як Совки,

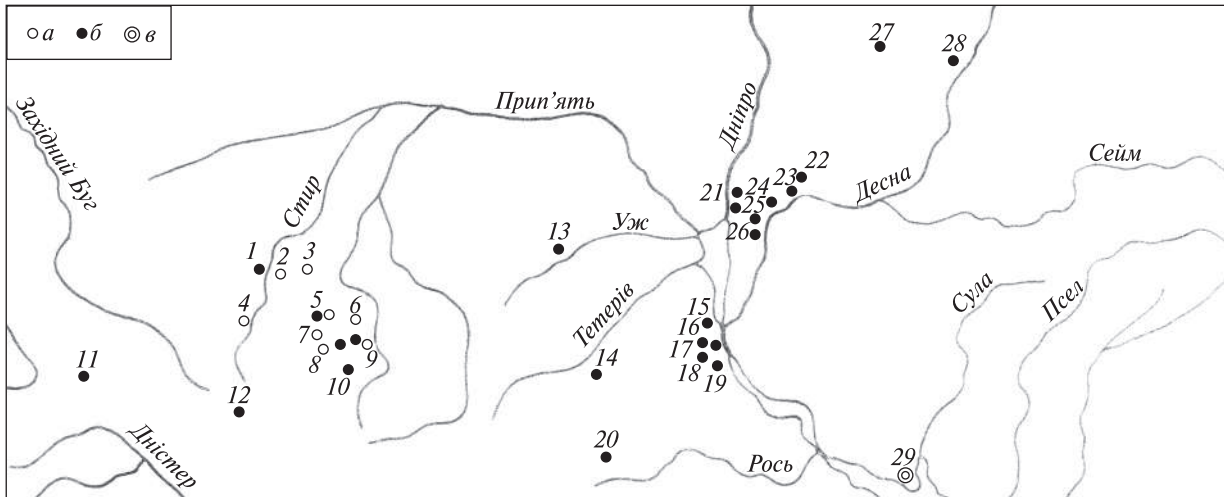


Рис. 5. Зрубні гробниці на південноруських некрополях: 1 — Городище; 2 — Теремне; 3 — Ставок; 4 — Новосілки; 5 — Пересопниця; 6 — Колоденка; 7 — Басів Кут; 8 — Білів; 9 — Старожуків; 10 — Понебель; 11 — Судова Вишня; 12 — Підгірці; 13 — Коростень; 14 — Леніно; 15 — Вишгород; 16—19 — Київ і округа; 20 — Ягнятин; 21 — Клонів; 22 — Седнів; 23 — Чернігів; 24 — Товстоліс; 25 — Гушин; 26 — Шестовиця; 27 — Левинки; 28 — Кветунь; 29 — Жовнино. а — зрубні гробниці; б — «склепи»; в — зруб у ґрунтовій могилі

Fig 5. Log structure tombs at the Southern Rus necropolises: 1 — Horodysche; 2 — Teremne; 3 — Stavok; 4 — Novosilky; 5 — Peresopnytsia; 6 — Kolodenka; 7 — Basiv Kut; 8 — Biliv; 9 — Starozhukiv; 10 — Ponebel; 11 — Sudova Vyshnia; 12 — Pidhirtsi; 13 — Korosten; 14 — Lenino; 15 — Vyshhorod; 16—19 — Kyiv and suburbs; 20 — Yahniatyn; 21 — Kloniv; 22 — Sedniv; 23 — Chernihiv; 24 — Tovstolis; 25 — Huschin; 26 — Shestovytsia; 27 — Levynky; 28 — Kvetun; 29 — Zhovnyno. a — log structure tombs, б — “crypts”, в — log structure tombs in the ground grave

Жуляни, Китаєво, Вишгород. За наявною нині інформацією тільки в одному київському похованні зафіксовано стовпову конструкцію камери.

Зовсім не враховувалися багатьма дослідниками попередніх поколінь зрубні гробниці на Волині та Прикарпатті (Городище, Пересопниця, Білів, Старожуків, Понебель, Судова Вишня, Підгірці, Коростень, Леніно). У цих пунктах фіксувалась наявність понад десятка поховань зі слідами дерева на стінках ям. Стовпова конструкція камер у цьому регіоні взагалі не знайдена.

Усі вищеперераховані зрубні гробниці були виявлені під курганными насипами. Але окрім них в одному безкурганному захороненні Жовнинського могильника на Сулі також зафіксовано залишки зрубу та безінвентарне поховання усередині. Відсутність насипу в останньому випадку можна пояснювати по-різному: курган було знищено під час подальшого функціонування значного за розмірами ґрунтового могильника; маємо прояв синкретизму старої й нової обрядовості вже в часи панування нової християнської релігії, коли кургани вже забороняли насипати.

Але окрім дерев'яних конструкцій у могильних ямах на низці некрополів Західної Волині виявлено також зруби, котрі були поставлені на рівні давньої поверхні землі (Мельник

1901, с. 479—576). Дослідниця чітко відрізняла їх від простих домовин, навіть тих, що були виготовлені із товстих дощок, і називала їх «склепами». Загалом таких конструкцій було зафіксовано близько десяти (Теремно, Ставок, Новосілки, Пересопниця, Білів, Басів Кут, Колоденка, Старожуків) (рис. 5).

Орієнтація померлих у переважній більшості випадків проводилася за лінією захід—схід. І тільки у трьох київських похованнях вона була іншою. Ще у двох похованнях Шестовицького некрополя зафіксовано небіжчиків у сидячому положенні, а у інших двох там само — у скорченому. В таких похованнях зафіксовано всі ті елементи, що і у переважної більшості ординарних давньоруських поховань. Характерною деталлю усіх поховань являється відсутність самої труни — мабуть її функції як символічного будинку для померлих виконували, власне, дерев'яні камери. Виявлений у них інвентар був багатшим і різноманітнішим ніж у більшості ординарних поховань цього часу. Цілу низку досліджених комплексів можна віднести до Х ст., у зв'язку зі знайденими в них предметами озброєння, спорядження бойового коня, монет, гребінців, фібул і прикрас. Але частина із них датується пізнішим часом, що свідчить про пережитки язичницьких звичаїв вже в часи після прийняття християнських канонів (наприклад, комплекс на Жовнинському могильнику).

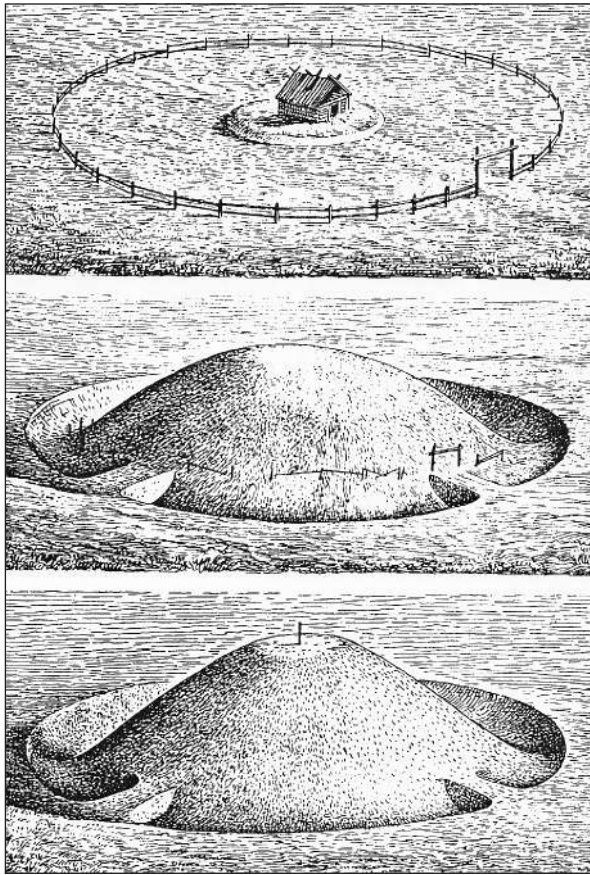


Рис. 6. Обряд кремації у символічному «будинку мертвих» чернігівського кургану Чорна Могила (реконструкція Б. Рибакова)

Fig. 6. The ritual of cremation in the symbolic “house of the dead” of Chernigov barrow Chorna Mohyla (reconstruction by B. Rybakov)

Розглядаючи проблему походження зрубних або камерних гробниць слід вказати на існування різних думок з цього приводу: одні вважають їх слов'янськими, інші — занесеними на Русь вікінгами (Шаскольський 1965, с. 168—179; Groslund 1980, р. 45—46 та ін.). У зв'язку з такими протилежними судженнями нагадаємо, що необхідною умовою ефективного визначення етнічної приналежності тієї чи іншої групи пам'яток є з'ясування їх генетичного зв'язку із пам'ятками попередніх часів. У цьому випадку, на наш погляд, зв'язок між розглянутою групою поховань і східнослов'янським поховальним обрядом більш раннього часу (друга половина I тис. н. е.) простежується досить чітко. Про це ж свідчать численні випадки знахідок у ранньослов'янських курганах по всій Європі прямокутних у плані дерев'яних конструкцій, у яких якраз і спалювали небіжчиків. А у кінці згаданого тисячоліття на Русі розміри поховальної споруди, як і набір супроводжуючого інвентарю, починають слугува-

ти виразником ступеню соціальної значимості небіжчика за його земного життя.

Під час переходу до обряду інгумації така язичницька соціальна символіка, найімовірніше, збереглася, що призвело до появи на волинських некрополях вищезгаданих дерев'яних склепів, над якими потім насипалися кургани. А у Середньому Подніпров'ї, і в першу чергу на Київщині, куди в кінці I тис. н. е. проникла християнська ідеологія (зокрема й вимога ховати небіжчика в ямі) зрубні гробниці почали споруджуватися нижче рівня давньої поверхні, як це також практикувалося на європейській Півночі, зокрема у шведській Бірці (Лебедев 1976, с. 148). Якщо ж допускати виключний іноземний вплив під час появи звичаю обкладання деревом стінок могильних ям на півночі східнослов'янської ойкумени, наприклад із території Данії (Михайлов 2016, с. 159), то чому слід відкидати можливість переймання аналогічного звичаю на півдні із території Хозарського каганату, хоча б під впливом аналогічного ритуалу праболгарського населення, яке залишило поховальні пам'ятки «зливкинського» типу (Аксенов 2017, с. 64—65)?

У процесі християнізації інвентар у могилах поступово зникає. В той же час складається враження, що на Дніпровське Лівобережжя зрубні гробниці були привнесені, як і весь ямний обряд поховання на ранньому етапі — він з'явився тут якраз у часи присутності в межиріччі Дніпра і Десни великокнязівських київських формувань. Про це красномовно свідчить факт стабільного використання обряду кремації автохтонним лівобережним населенням аж до 988 р., наприклад під час спорудження знаменитої Чорної Могили у Чернігові. Як характеризує таку обрядовість Б. Рибаків, тут на вибраному для поховання місці збирали вогнище, де і спалювався небіжчик або кілька осіб; навколо було розкладено багато зброї, прикрас, посуду й інших побутових предметів (рис. 6; 7). У ногах померлих клали туші биків, осідланих і запряжених коней. Коли вогонь догорав, частину зброї і спорядження вибирали із вогнища і тимчасово відкладали у бік. Потім брались за насипання кургану, а коли насип сягав приблизно половини або двох третин висоти майбутнього кургану, на вершину насипу клали вийняте із попелу спорядження, доповнювали його ритуальними посудинами, і через певний час після закінчення тризни, що проводилася навколо поховального обладунку, продовжували досипання кургану, засипаючи при цьому і сам обладунок. Останнім ак-

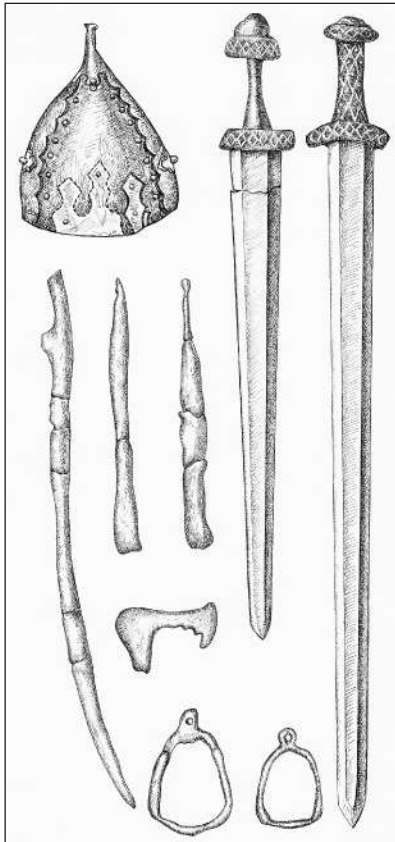


Рис. 7. Зброя, обладунк із Чорної Могили

Fig. 7. Weapon and armour of the Chorna Mohyla

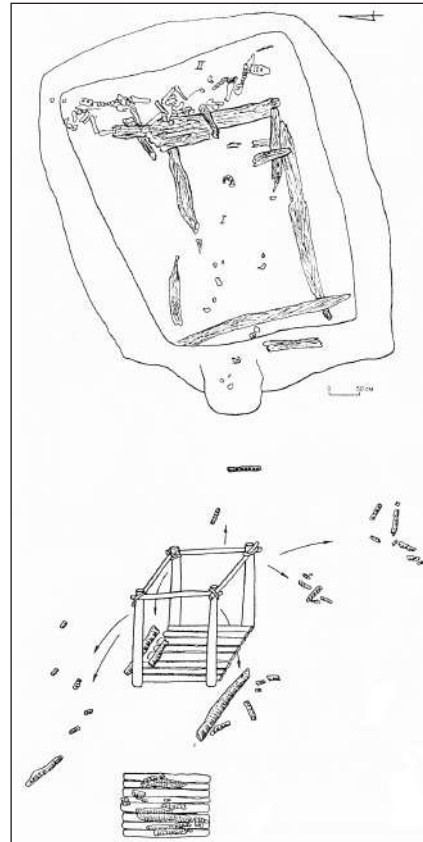


Рис. 8. Можлива конструкція поховальної дерев'яної камери у східних слов'ян

Fig. 8. Eastern Slavs possible construction of the burial wooden chamber

том такого сумного обряду було встановлення на вершині кургану стовпа з іменем головного небіжчика. Пізніше біля такого стовпа на широкому горизонтальному майданчику відбувалися поминки (Рыбаков 1949). Залежно від соціального статусу небіжчика розміри поховальної споруди різнилися, як і набір супроводжуючого інвентарю.

Конструкція поховальної споруди, символізуючи дерев'яний будинок, зафіксована, окрім вищеописаного випадку, і у інших комплексах, включаючи могили пересічного населення із більш скромним поховальним обрядом. Вона також має аналогії у дерев'яних спорудах ранішого часу, коли використовувався обряд кремачії з боку від місця майбутнього поховання.

Вищенаведені археологічні приклади дозволяють вважати зрубні гробниці у східнослов'янському світі (зокрема на півдні) самостійним автохтонним явищем. Взагалі ж слід зазначити, що дискусія з приводу з'ясування місця появи цього обряду на території Європи і його наступного поширення до останніх часів проходила переважно в одному хронологічному

зрізі — друга половина I тис. н. е. Але у той же час дерев'яне облицювання стін могильних ям відоме у поховальному обряді різних народів євразійського материка ще з III тис. до н. е. За доби міді—бронзи вони зафіксовані у старожитностях кемі-обінської і зрубної культур на території Північного Причорномор'я, а також у комплексах могильника Сінташта в Південному Заураллі (Генинг 1977, с. 57; Археология Украинской ССР 1985, т. I, с. 333, 336). Значна кількість випадків фіксації цього елемента поховальної обрядовості відома серед старожитностей I тис. до н. е. (Смирнов 1964, с. 85; Ильинская, Тереножкин 1983, с. 232, 236; Мурзин 1984, с. 50—58 та ін.). Продовжують використовувати згадані конструкції в зведених могилах різні народи у I тис. н. е. Окрім уже наведених випадків у праболгарському середовищі Хозарського каганату, вони відомі у «черняхівців» на півдні Східної Європи і на півночі у скандинавів (Arbman 1962, р. 33; Рафалович 1986, с. 63—64, 76—77).

Найімовірніше, цю деталь поховальної обрядовості багатьох стародавніх та середньовічних народів слід пов'язувати з інтернаціо-

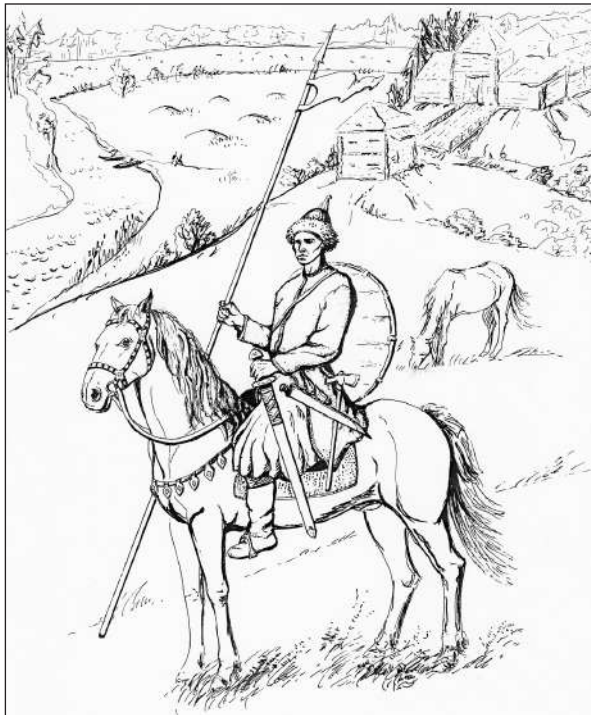


Рис. 9. Молодий воїн із шестовицького кургану (реконструкція О. Моці, художник І. Ковтун)

Fig. 9. A young warrior from the barrow in Shestovytsia (reconstruction by O. Motsia, painter I. Kovtun)

нальною ідеєю будинку, що відокремив людину від космосу, виріс між ними і внаслідок цього набув характерних рис медіаційного комплексу (Байбурин 1983, с. 11). Витоки цієї інтернаціональної ідеї, мабуть, слід шукати у загальних принципах світосприймання народів індоєвропейської групи, що відклалося якимось загальним блоком у свідомості багатьох етносів більш пізніших часів (так само, як і ідея проведення обряду кремації померлих). Говорячи ж про автохтонність таких традицій у східнослов'янському середовищі, можна лише зазначити факт стабільної наявності у казках регіону такої відомої деталі як хатинка, котра саме й слугувала переходом із земного у «потойбічний» світ (Пропп 1986, с. 58—59). Та й українська назва «домовина» також належить до такої інтерпретації — «корабель небіжчика» (рис. 8). Розглянуті вище зрубні гробниці якраз органічно й вписуються у блок таких уявлень.

Звичайно, це не означає, що наявність зрубної/камерної гробниці на східноєвропейській території, і зокрема на південноруських землях, автоматично і безпеліційно встановлює етнічну (у цьому випадку східнослов'янську) приналежність небіжчика. Адже у деяких випадках, за відсутності антропологічної інформації, досить важко встановити етнічну прина-

лежність конкретної особи. На підтвердження цього наведемо наступний приклад.

Так, в одній із груп Шестовицького могильника відкрито поховання у дерев'яній конструкції, де в ногах у померлого було покладено багато запряженого верхового коня, а поруч нього — ще одного коня. Майже в центрі камери виявлено меч великих розмірів у піхвах, прикрашених бронзовим вістря з зображенням дракона у давньоскандинавському стилі. На голові молодого воїна була одягнута хутряна шапка, прикрашена срібним ковпачком. Поруч було покладено ніж-скрамасакс у бронзових піхвах, а також два точильних бруска. Окрім того серед супроводжуючого інвентарю виявлено залишки шкіряного сідла, також прикрашеного срібними бляшками і решмою із позолотою, два стремена, залишки залізних казана і, можливо, пательні, ритуальний ритон із турячого рогу, вістря списа і 13 обкладенок дерев'яного древка спису у вигляді срібних позолочених пластин із невеликими цвяхами для кріплення. Цей спис, найімовірніше, мав значну довжину і тому був покладений із одного кута камери в інший, про що свідчить розташування його вістря на середині глибини могильної ями. Окрім того було виявлено ще один ритон із турячого рогу, залізне вушко від дерев'яної посудини, дві бойові сокири і ніж. Біля шапки виявлено залишки шкіряної сумки із застілками, 40 золото-скляних намистин, срібні персні із щитками та зав'язаними кінцями (рис. 9). Поховання було здійснено в другій половині X ст., а небіжчик, без сумніву, був за життя одним із воїнів місцевої дружини (ватажок? прапороносець?), який помер у досить молодому віці (Моця, Коваленко та ін. 2007). За деталями поховальної обрядовості, його можна вважати як автохтоном-слов'янином, так переселенцем із європейської Півночі.

До вихідців із скандинавського середовища, більшою мірою, може бути віднесений похований у знаменитій Галичиній Могилі на другому майданчику Крилоського городища — центральній частині літописного Галича (вона вже згадується як історичний орієнтир під 1209 р.). Тут у кургані виявлені чотири шари із дерев'яних колод: своєрідна стіна-крепіда. На рівні давньої поверхні в центральній частині кургану стояв дерев'яний човен-однодеревка, опущений у неглибоку яму, підготовлену за формою човна. У човні знайдено покритий золотою фольгою круглий щит, ніж-скрамасакс, вістря довгого і вузького дротика, два вістря стріл і три бойові сокири. Всі ці предмети спорядження

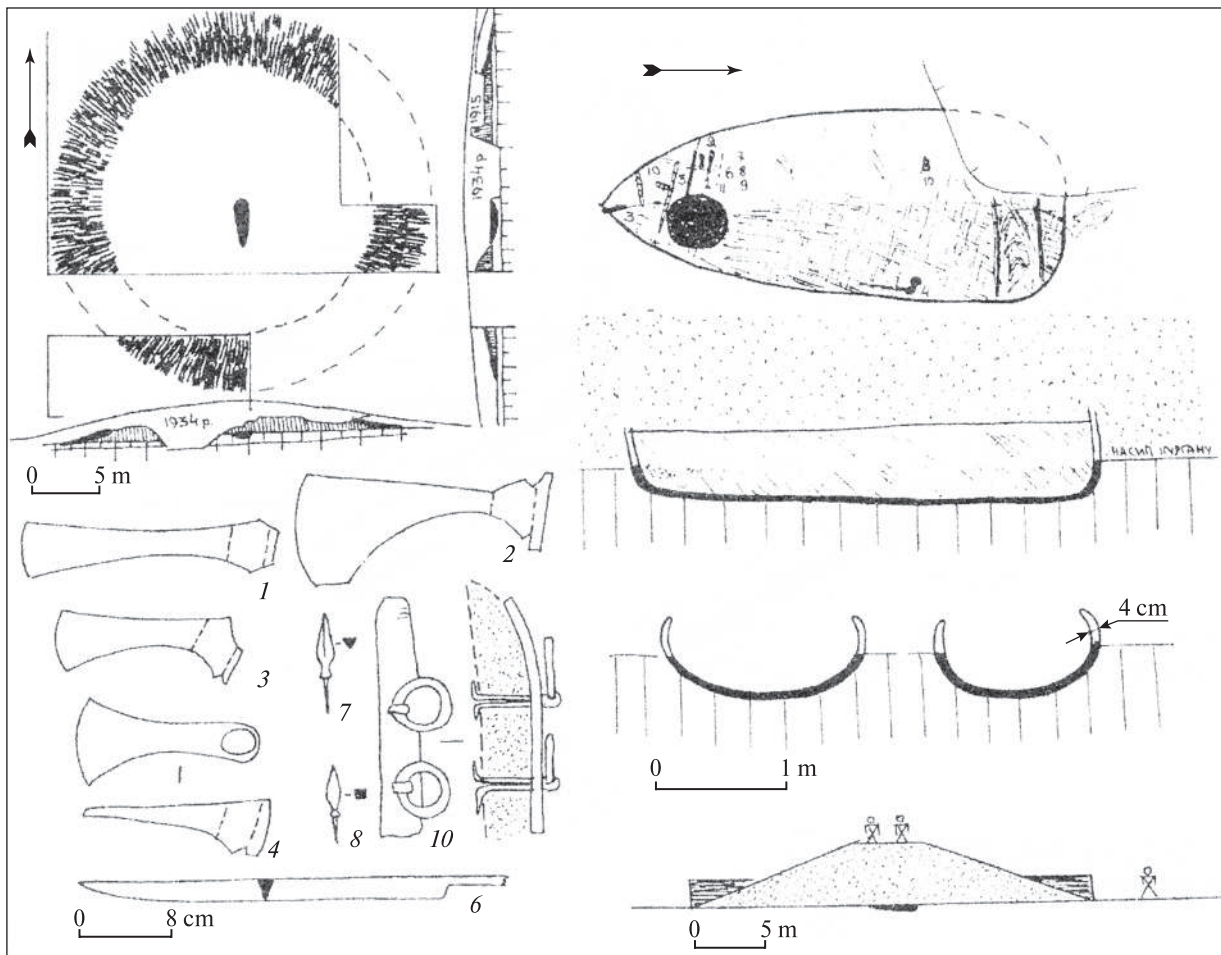


Рис. 10. Поховання у Галичиній Могилі

Fig. 10. Burial in Halychyna Mohyla

багатого і знатного воїна лежали у носовій частині окремою групою. На кормі виявлено залізний кронштейн для кріплення стернового весла, а на дні — залізне тесло (рис. 10). Увесь човен був покритий грубою тканиною (шатро? парус? покривало?). Залишків небіжчика не зафіксовано, а тому цей комплекс можна вважати кенотафом — символічним похованням воїна, який загинув десь далеко від дому (Томенчук 2006, с. 14—24). Наявність такої важливої деталі як човен вказує на його скандинавське походження: це був виходець із Північної Європи, або ж, імовірно, переселенець із Середнього Подніпров'я, який у підкарпатський регіон потрапив у складі військових формувань великого князя київського (Святослава? Володимира?). Цікаво зазначити й те, що похований у X ст. переселенець мав стосунок до самого засновника літописного міста на південно-західній окраїні Руської землі в період її входження до складу давньоруської держави.

У цьому контексті слід звернути увагу на співвідношення скандинавського та давньо-

русського ім'ясловів: із 56 імен договору 944 р. із візантійцями лише сім були у вжитку на Русі. Інші ж повністю забулись і ніколи не згадувались у вітчизняних писемних джерелах. Більше того, із тих семи — це імена великих київських князів та їх послів. Як князівські і боярські імена вони використовувалися й надалі — Олег, Ігор, Гліб, Ольга, Акун/Якун. За іншими джерелами виходить, що число таких осіб було досить незначним і жодне з імен скандинавських князівських воевод та кормильців X ст. (Свенельд, Асмуд та ін.) у давньоруському ім'яслові не збереглося. Тож у домонгольський період на Русі скандинавські імена переважно використовувалися відносно членів родини Рюриковичів (Мельникова 1997).

Але повертаючись знову до проблеми зрубних гробниць на Русі можна зазначити незаперечний факт їх концентрації в зоні «Зовнішньої Русі» (за Константином Багрянородним) — Тимерьово, Стара Ладога, Псков, Удрай; і «Русі Внутрішньої» — Київ, Чернігів, Шестовиця, Седнев, Гушин, Клонів.

Таблиця 1. Предмети озброєння та обладунків у підкурханних похованнях на території південноруських земель, де виявлено по кілька знахідок

Table 1. Weaponry and armour in the kurhan burials at the Southern Rus territory, where there are several finds discovered

Комплекси	Меч	Сокира	Спис	Стріли	Лук та сагайдак	Шолом	Кольчуга	Щит	Інші
Грудек Набужний, курган 1	X				X				
Вигаданка, курган	X					X			
Мокре, курган			X	X		X			
Белев, курган 1			X				X		
Підгірці, курган 1	X	X							
Кринос, Галичина Могила		X	X	X					
Київ, похов. 37 (за М.К.)				X					Кинджал
похов. 86 (М.К.)		X			X				
похов. 105 (за М.К.)	X		X	X	X				
похов. 108 (за М.К.)	X	X				X			Панцир, кинджал
похов. 111 (за М.К.)			X	X					
похов. 113 (за М.К.)		X	X	X	X				
похов. 114 (за М.К.)	X			X	X				
похов. 115 (за М.К.)			X	X					
похов. 117 (за М.К.)	X	X	X	X		X			
Батієва могила		X	X						
курган 10 (за К.М.)						X		X	
курган 16 (за К.М.)	X			X					
Яблунівка, курган 4			X	X				X	Шабля
курган 6				X					Шабля
курган 10	X		X						
курган 13	X			X					
курган 17				X					Шабля
Чепелієвка, курган			X			X			
Таганча, курган				X	X	X	X	X	Булава, кистінь, шабля
Седнев, курган 4			X	X					
курган 7		X	X						
курган 11				X					Кинджал
Чернігів, «Чорна Могила»	X		X			X	X	X	Шабля
«Княжни Черни»							X		Панцир
«Гульбище»	X	X	X			X	X	X	
курган 2			X	X					
курган 15				X	X				
курган 16				X	X				
курган 1989 р.		X	X						
Гушине, великий курган		X	X						

Комплекси	Меч	Сокира	Спис	Стріли	Лук та сагайдак	Шолом	Кольчуга	Щит	Інші
Шестовиця, курган 21		X		X					
курган 24			X	X					
курган 30				X					Піхви киндж.
курган 36	X		X	X	X				Кинджал скрамасакс
курган 42	X		X	X	X				
курган 58	X		X						
курган 61		X							Шабля
курган 83	X		X					X	Скрамасакс
курган 93			X						Скрамасакс
курган 98		X		X	X				Скрамасакс
курган 102				X					Піхви кинджала
курган 110	X				X				Скрамасакс
курган 145			X	X					Скрамасакс
курган 2006 р.	X	X	X						Скрамасакс
Кветунь, курган 177		X	X	X					
Червонозаводське, курган		X	X						
Гочево, курган 1		X		X					
курган 9		X							Кинджал
курган 40			X						Шабля
курган 101		X		X					

Між ними розміщується своєрідна «мертва зона» — територія, де подібний обряд не зафіксовано. Винятком являється лише Гньоздово у верхів'ях Дніпра, де й сходилися дві частини східнослов'янського світу, одна з яких тяжіла до балтійського регіону, а інша — до причорноморського (Русь в IX—X веках 2012, с. 248). Можна, звичайно, припускати імовірність появи такого обряду під впливом різних факторів: на півночі — скандинавського, на півдні — християнського. Адже проникнення ідей нової релігії у свідомість східних слов'ян на різних територіях було різним. Наприклад, у Києві було досить авторитету Володимира Святославича та його негативного ставлення до противників нової віри (переважна більшість киян в один день були охрещені у Почайні), натомість у Новгороді Великому представникам великокнязівського оточення Добрині і Путяті довелося спалити частину міста, настільки сильним був супротив Володимировій ініціативі, хоча на той час християнська громада тут вже існувала (Янин 1984, с. 54, 56). Однак для підтвердження такої думки ще досить мало фактів.

Наостанок коротко зупинимося на похованнях зі зброєю та спорядженням бойового коня, хоча такі елементи військового обладунку присутні у багатьох камерних гробницях. Вони поширені по усій південноруській території — близько 220 комплексів або майже 5,0 % досліджених насипів (рис. 11).

Кількісно виділяються такі категорії зброї, як лук, сагайдак, стріли — близько 110 комплексів, сокири — понад 60. Окрім того, в могилах знайдено мечі, вістря списів та сулиць, кістені, скрамасакси, каміння для пращі, кольчуги, деталі панцирів і мечів. У багатьох могилах із такими елементами поховальної обрядовості зафіксовано лише по одній категорії знахідок, але також в одному комплексі одночасно траплялися різні типи озброєння і обладунку (табл. 1). Вони, безперечно, вказують на поступове поширення київської великокнязівської влади на всі державні території, де функціонували суд і данина нового феодального соціального організму. Під нові «прапори» переходили і представники старої племінної знаті, хоча державотворці все ж віддавали перевагу власним збройним

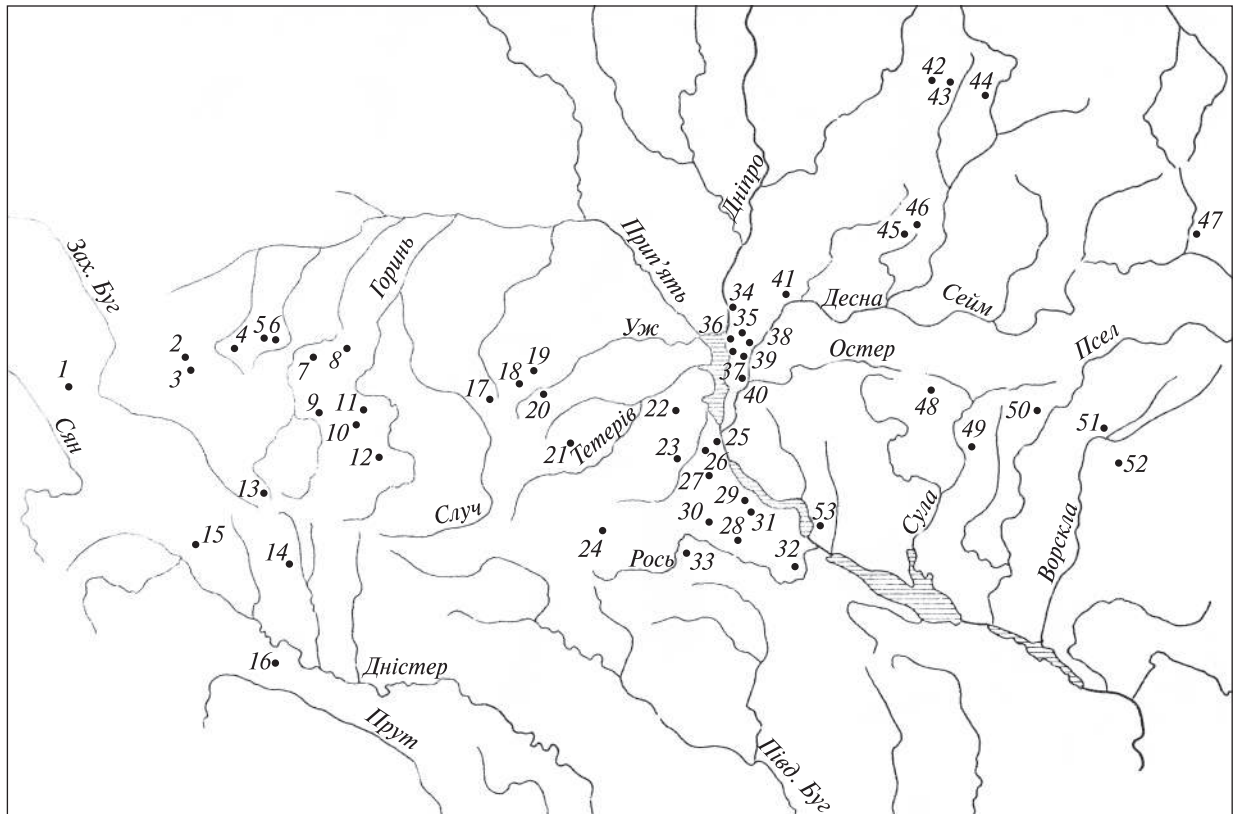


Рис. 11. Знахідки елементів озброєння та кінського спорядження в курганах південноруських могильників: 1 — Грудек Надбужний; 2 — Вигаданка; 3 — Зимне; 4 — Жовтневе; 5 — Гірка Полонка; 6 — Усичі; 7 — Теремне; 8 — Липне; 9 — Мокре; 10 — Білів; 11 — Басів Кут; 12 — Старожуків; 13 — Підгірці; 14 — Жнибороди; 15 — Крилос; 16 — Сколе-Гребенів; 17 — Андрієвичі; 18 — Коростень; 19 — Сингаї; 20 — Барди; 21 — Коростишів; 22 — Нежиловичі; 23 — Білгородка; 24 — Бикове; 25 — Київ; 26 — Китаєво; 27 — Вишгород; 28 — Красна Слобідка; 29 — Зарубинці; 30 — Козин; 31 — Коростиша; 32 — Саварка; 33 — Яблунівка; 34 — Чепелієвка; 35 — Седнів; 36 — Любеч; 37 — Клонів; 38 — Пересаж; 39 — Табаївка; 40 — Чернігів; 41 — Гушин; 42 — Шестовиця; 43 — Медведево; 44 — Мериновка; 45 — Кветунь; 46 — Камка; 47 — Жукля; 48 — Мешкове; 49 — Липове; 50 — Червонозаводське; 51 — Ніцаха; 52 — Гочево; 53 — Лепляве

Fig. 11. Findings of the elements of the armament and the horse equipment in the barrows of the southern Russian burial grounds: 1 — Hrudok Nadbuzhnyi; 2 — Vyhadanka; 3 — Zymne; 4 — Zhovtneve; 5 — Hirka Polonka; 6 — Usychi; 7 — Teremne; 8 — Lypne; 9 — Mokre; 10 — Biliv; 11 — Basiv Kut; 12 — Starozhukiv; 13 — Pidhirtsi; 14 — Zhnyborody; 15 — Krylos; 16 — Skole-Hrebeniv; 17 — Andriievychi; 18 — Korosten; 19 — Synhai; 20 — Bardy; 21 — Korostyshiv; 22 — Nezhylovychi; 23 — Bilhorodka; 24 — Bykove; 25 — Kyiv; 26 — Kytaiievo; 27 — Vyshhorod; 28 — Krasna Slobidka; 29 — Zarubyntsi; 30 — Kozyn; 31 — Korostyshcha; 32 — Savarka; 33 — Yablunivka; 34 — Chepeliivka; 35 — Sedniv; 36 — Liubech; 37 — Kloniv; 38 — Peresazh; 39 — Tabaiivka; 40 — Chernihiv; 41 — Hushchyn; 42 — Shestovytsia; 43 — Medvedevo; 44 — Merynovka; 45 — Kvetun; 46 — Kamka; 47 — Zhuklia; 48 — Meshkove; 49 — Lypove; 50 — Chervonozaovodske; 51 — Nitsakha; 52 — Hochevo; 53 — Lepliaev

формуванням, не кажучи вже про представників самого правлячого роду Рюриковичів, як це, зокрема, трапилося під час вокняжіння в столиці Володимира Святославича. Цей процес тривав і далі — упродовж всієї історії Київської Русі аж до навали орд хана Батия в XIII ст. Але в перші століття II тис. н. е. поховальні пам'ятки, у зв'язку із введеними каноном християнської релігії, стають вже менш інформативними. Їх змінюють знахідки і споруди нових категорій, перш за все пам'ятки монументальної архітектури. Імовірно, дослідження елементів елітарної культури слід продовжувати і далі.

- Аксенов, В.С. 2017. *Могильник салтово-маяцкой культуры у с. Червоня Гусаровка на Северском Донце*. Харьков. *Археология Украинской ССР*. Киев, 1985, т. 3.
- Байбурын, А.К. 1983. *Жилище в обрядах и представлениях восточных славян*. Ленинград.
- Блифельд, Д.И. 1954. К исторической оценке дружинных погребений в срубных гробницах Среднего Поднепровья IX—X вв. *Советская археология*. 20, с. 148-164.
- Бромлей, Ю.В. 1983. *Очерки теории этноса*. Москва.
- Генинг, В.Ф. 1977. Могильник Синташта и проблемы ранних индоевропейских племен. *Советская археология*. 4, с. 53-73.
- Ильинская, В.А., Тереножкин, А.И. 1983. *Скифия VII—IV вв. до н. э.* Киев.
- Котляр, М.Ф. 2002. *История давньоруської державності*. Київ.

- Лебедев, Г.С. 1977. Социальная топография могильника «эпохи викингов» в Бирке. *Скандинавский сборник*. т. 22, с. 141-157.
- Мельник, Е.Н. 1901. Раскопки в земле Лучан, проведенные в 1897 и 1898 гг. *Труды XI Археологического съезда*. т. 1, с. 479-576.
- Мельникова, Е. 1997. Тени забытых предков. *Родина*, 10.
- Михайлов, К.А. 2016. *Элитарный погребальный обряд Древней Руси*. Санкт-Петербург.
- Моця, О.П. 1993. *Населення південноруських земель IX—XIII ст. (За матеріалами некрополів)*. Київ.
- Моця, О., Коваленко, В., Осадчий, Е., Ситий, Ю. 2007. *Нова камерна гробниця з Шестовиці. Археологічні дослідження в Україні 2005—2007 рр.* Київ; Запоріжжя, 9.
- Мурзин, В.Ю. 1994. *Скифская архаика Северного Причерноморья*. Киев.
- Потульницький, В.А. 2018. *Корона та ціна. Історіософія династичної історії Центральної та Східної Європи IX—XVIII століть*. Львів.
- Пропп, В.Я. 1986. *Исторические корни волшебной сказки*. Ленинград.
- Рафалович, И.А. 1986. *Данчены. Могильник черняховской культуры III—IV вв. н. э.* Кишинев.
- Русь в IX—X веках. Археологическая панорама*. Москва; Вологда, 2012.
- Рыбаков, Б.А. 1949. *Древности Чернигова. Материалы и исследования по археологии СССР*. Москва; Ленинград, 11.
- Рыбаков, Б.А. 1970. О двух культурах русского феодализма. В: *Рыбаков, Б.А. (ред.) Ленинские идеи в изучении истории первобытного общества, рабовладения и феодализма*. Москва, с. 23-33.
- Смирнов, К.Ф. 1964. *Савроматы (ранняя история и культура савроматов)*. Москва.
- Томенчук, Б.А. 2006. *Археологія некрополів Галича і Галицької землі. Одержавлення, християнізація*. Івано-Франківськ.
- Шаскольский, И.П. 1965. *Норманская теория в современной буржуазной науке*. Москва; Ленинград.
- Янин, В.Л. 1984. *Летописные рассказы о крещении новгородцев (О возможном источнике Иоакимовской летописи)*. *Русский город (исследования и материалы)*. Москва, 7, с. 40-56.
- Arbman, H. 1962. *The Vikings*. London.
- Groslund, A.S. 1980. *The Burial Customs. Birka IV*.

Надійшла 22.01.2019

Oleksandr P. Motsia

Corresponding member of the National Academy of Sciences of Ukraine, DSc, Head of the Old Rus and Medieval archaeology Department in the Institute of Archaeology, the National Academy of Sciences of Ukraine, ORCID 0000-0001-9032-0881, oldrus@ukr.net

ONCE AGAIN ABOUT BURIAL ELITE RITE OF PAGAN RUS

The first state formation of the Eastern Slavs, known to contemporaries under the name of “Rus land” or “Rus”, and designated by the desk researchers of subsequent generations as “Kyivan Rus” or “Old Rus state”, entered European history as the time when the new and young feudal society went the way from paganism to Orthodoxy, from primitive communal structures to civilization. At the initial stage of its existence, it was referred to as the “armed force” state. At that time, it was representatives of the military contingents of the Grand Prince of Kyiv who implemented the main control over the collection of taxes and the fulfillment of judicial functions in the world of the Eastern Slavs, who gradually came under the control of the grand princes family of Rurikovich.

With regard to the actual implementation of the new government by the young rulers of the new European state at this stage of studying all the details of the functioning of this social organism, due to the lack of a sufficient number of written sources, there is a shortage of objective information. Therefore, archaeological realities significantly complement this gap. And first of all it concerns the burial monuments of the pagan period, when, ideologically, the burial rite displayed a specific place in the “earthly” life of members of society who left the “other world,” primarily representatives of its social elite. Details of the burial in the so-called log-like or chamber tombs, as well as burial with weapons, in particular, in the territory of the southern Rus region, in many ways actually reflect such processes in the evolution of the development of early-state structures.

Key words: Rus, feudalism, social elite, burial rite, grave chambers, weapons.

A. P. Moця

Член-корреспондент НАН України, професор, завідуючий відділом древнерусської і середньовікової археології Інститута археології НАН України, ORCID 0000-0001-9032-0881, oldrus@ukr.net

ЕЩЕ РАЗ О ПОГРЕБАЛЬНОМ ЭЛИТАРНОМ ОБРЯДЕ ЯЗЫЧЕСКОЙ РУСИ

Первое государственное образование восточных славян, известное современникам под названием «Русская земля» или «Русь», и обозначенное кабинетными исследователями последующих поколений как «Киевская Русь» или же «Древнерусское государство», вошло в европейскую историю как время, когда новое и молодое феодальное общество прошло путь от язычества к православию, от первобытнообщинных структур к цивилизационным. На начальном этапе своего существования оно именовалось как государство «дружинное». В то время именно представители воинских контингентов великого князя киевского осуществляли основной контроль за собиранием податей и осуществлением судебных функций в мире восточных славян, постепенно попадавших под контроль великокняжеского рода Рюриковичей.

В отношении реального осуществления новой власти в связи с отсутствием достаточного количества письменных источников, существует дефицит объективной информации. Поэтому археологические реалии суще-

ственно дополняют этот пробел. И в первую очередь это касается погребальных памятников языческой поры, когда в идеологическом отношении обряд захоронения отображал конкретное место в «земной» жизни уходящих «в иной мир» членов общества, в первую очередь представителей его социальной верхушки. Детали захоронения в так называемых срубных или же камерных гробницах, как и захоронения с оружием, в частности, на территории южнорусского региона, во многом реально отображают такие процессы в эволюции развития раннегосударственных структур.

Ключевые слова: Русь, феодализм, социальная элита, похоронный обряд, могильные камеры, оружие.

References

- Aksenov, V.S. 2017. Mogilnik saltovo-maiatskoy kulturyi u s. Chervonaia Gusarovka na Severskom Dontse. Kharkiv.
- Arbman. H. 1962. The Vikings. London.
- Arheologiya Ukrainy SSR*. Kyiv, 1985, vol. 3.
- Baiburin, A.K. 1983. Zhilische v obriadah i predstavleniiah vostochnykh slavian. Leningrad.
- Blifeld, D.I. 1954. K istoricheskoi otsenke druzhynnykh pogrebenii v sрубnykh grobnitsakh Srednego Podneprovia IX-X vv. *Sovetskaya arheologiya*. 20, pp. 148-164.
- Bromlei, Yu.V. 1983. Ocherki teorii etnosa. Moskva.
- Gening, V.F. 1977. Mogilnik Sintashta i problemy rannikh indoevropskikh plemen. *Sovetskaya arheologiya*. 4, pp. 53-73.
- Groslund, A.S. 1980. The Burial Customs. *Birka IV*.
- Ilinskaia, V.A., Terenozhkin, A.I. 1983. Skifia VII-IV vv. do n. e. Kyiv.
- Kotliar M.F. 2002. Istoriia davnoruskoi derzhavnosti. Kyiv.
- Lebedev, G.S. 1977. Sotsialnaia topografiia mogilnika "epokhi vikingov" v Birke. *Skandinavskii sbornik*. vol. 22, pp. 141-157.
- Melnik E.N. Raskopki v zemle Luchan, provedennyye v 1897 i 1898 gg. *Trudy XI Arkheologicheskogo sezda*. 1901, vol. 1, pp. 479-576.
- Melnikova, E. 1997. Teni zabytykh predkov. *Rodina*. 10.
- Mihailov, K.A. 2016. Elitarnyi pogrebalnyi obriad Drevnei Rusi. Sankt-Peterburg.
- Motsia, O., Kovalenko, V., Osadchii, E., Sytyi, Yu. 2007. Nova kamerna hrobnitsia z Shestovytsi. *Arkeolohichni doslidzhennia v Ukraini 2005-2007 rr*. Kyiv; Zaporizhzhia, 9.
- Motsia, O.P. 1993. Naselennia pivdenoruskyykh zemel IX-XIII st. (Za materialamy nekropoliv). Kyiv.
- Murzin, V.Yu. 1994. Skifskaya arkhaya Severnogo Prichernomoria. Kyiv.
- Potulnitskiy, V.A. 2018. Korona ta tsina. Istoriiosofiia dinastichnoi istorii Tsentralnoi ta Shidnoi Evropy IX-XVIII stolit. Lviv.
- Propp, V.Ya. 1986. Istoricheskie korni volshebnoi skazki. Leningrad.
- Rafalovich, I.A. 1986. Dancheny. Mogilnik cherniakhovskoi kultury III-IV vv. n. e. Kishinev.
- Rus v IX-X vekah*. Arkheologicheskaya panorama. Moskva; Vologda, 2012.
- Rybakov, B.A. 1949. Drevnosti Chernigova. *Materialy i issledovaniia po arkheologii SSSR*. Moskva; Leningrad, 11.
- Rybakov, B.A. 1970. O dvukh kulturakh russkogo feodalizma. In: Rybakov, B.A. (red.). *Leninskie idei v izuchenii istorii pervobytnogo obschestva, rabovladieniia i feodalizma*. Moskva, pp. 23-33.
- Shaskolskiy, I.P. 1965. Normanskaia teoriia v sovremennoi burzhuaznoi nauke. Moskva; Leningrad.
- Smirnov, K.F. 1964. Savromatii (ranniaia istoriia i kultura savromatov). Moskva.
- Tomenchuk, B.A. 2006. *Arkheolohiia nekropoliv Halycha i Haliyskoi zemli. Odezhevleniia, hristyianizatsiia*. Ivano-Frankivsk.
- Yanin, V.L. 1984. Letopisnyie rasskazy o kreschenii novgorodtsev (O vozmozhnom istochnike Ioakimovskoi letopisi). *Russkii gorod (issledovaniia i materialy)*. Moskva, 7, pp. 40-56.