

Л. И. КРУШЕЛЬНИЦКАЯ

## О связях лужицкой и висоцкой культур

Резюме

В данной статье автор, включаясь в возобновленную Яном Домбровским дискуссию о восточных связях лужицкой культуры, рассматривает два вопроса: о происхождении ранних лужицких памятников на территории западных областей Украины и о влиянии этих элементов на формирование висоцкой культуры.

Анализ керамических комплексов из могильника в с. Терновица и поселения в с. Залисках показывает, что лужицкие древности тут связаны в первую очередь с юго-восточными группами лужицкой культуры.

На основании новых материалов висоцких памятников (поселения с. Гончаривка, Гончаривка — Бужек, Ясенив и могильника в с. Конюшків) в статье сделан вывод, что общность отдельных форм материальной культуры лужицких племен и населения между-речья Днестра и Западного Буга в конце бронзового периода объясняется не только междуплеменными связями, но и близостью предшествующих им культур. Участие лужицких элементов в формировании висоцкой культуры более ощутимо на поздних этапах развития последней. Автор считает, однако, что по своему происхождению, специфике развития, общему облику висоцкие памятники представляют отдельную археологическую культуру.

В. М. КОРПУСОВА

## Про населення хори античної Феодосії

У відтворенні історії сільського населення європейської частини Боспору лишається нез'ясованою проблема його етнічної атрибуції. Вирішити її значною мірою допомагає вивчення матеріалів некрополів. Проводилося дослідження на пам'ятках азіатського Боспору<sup>1</sup>, вивчені курганні могильники класичного та елліністичного часу європейської частини<sup>2</sup>. Грунтові могильники цього періоду були зовсім невідомі, поховання римського часу досліджені недостатньо<sup>3</sup>. Особливу цінність для характеристики сільського населення Боспору становлять матеріали двох некрополів (V—IV ст. до н. е. та II—III ст. н. е.) поблизу с. Фронтове<sup>4</sup> на Ак-Монайському перешийку, в південно-західній частині Керченського п-ва. Очевидно, некрополі належали до хори античного міста Феодосії, яке знаходиться за 20 км від них.

Обидва некрополі розташовані поруч. Могили більш давнього з них зосереджені двома компактними групами на відстані 30 м одна від одної. Між ними був розташований пізніший некрополь, що частково перекривав

<sup>1</sup> И. С. Каменецкий. Население Нижнего Дона в I—III вв. н. э. Автореферат канд. дисс. М., 1965; Ю. П. Ефанов. Кобяковский грунтовый могильник и вопрос о его этнической принадлежности. — Античная история и культура Средиземноморья и Причерноморья. Л., 1968, стор. 136—143.

<sup>2</sup> Т. Н. Троицкая. Скифские погребения в курганах Крыма. Автореферат канд. дисс. Симферополь, 1954; Э. В. Яковенко. Скифы Восточного Крыма в V—II вв. до н. э. Автореферат канд. дисс. М., 1969.

<sup>3</sup> А. А. Дирин. Мыс Зюк и сделанные на нем археологические находки. — ЗООИД, т. XIX. Одесса, 1896, стор. 126—128; В. Ф. Гайдукевич. Некрополя некоторых боспорских городов. — МИА, № 69. М., 1959, стор. 187—211; Т. М. Арсеньева. Могильник у деревни Ново-Отрадное. — МИА, № 155, 1970, стор. 82—149; И. Т. Круглицова. Некрополь поселения у дер. Семеновки. — СА, № 1, 1969, стор. 98—119.

<sup>4</sup> Некрополь досліджували у 1960 р. Ю. Г. Колосов (О. В. Цвек. Могильник скіфського і сарматського часу на Керченському півострові. — Археологія, т. XXI. К., 1968, стор. 199—205), у 1964—1966 р. — В. М. Корпусова.

перший (рис. 1). Належність поховань до одного з них визначена на підставі аналізу інвентаря, поховального обряду та горизонтальної стратиграфії.

**Некрополь Фронтове I.** За зброєю (акінаки і наконечники стріл) та керамікою (зокрема, горловиною хіоської пухлогорлої амфори, чорнолощеним келихом з візним орнаментом) він датується початком V—IV ст. до н. е. (рис. 2). В його складі — 62 поховання з тілопокладенням і повторним похованням кісток.

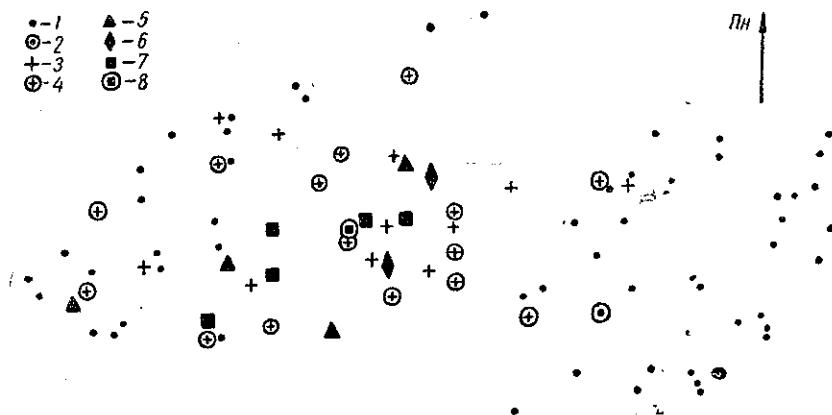


Рис. 1. Схема розміщення поховань некрополів Фронтове I та Фронтове II.

Фронтове I: 1 — непограбовані могили; 2 — зруйновані могили. Фронтове II: 3 — непограбовані могили; 4 — пограбовані могили, 5 — тризни; 6 — тризни зі спаленими кістками тварин; 7 — повторні поховання кісток; 8 — колективне повторне поховання кісток скелетів.

**Поховання з тілопокладенням.** За конструкцією розрізняємо три групи могил: прості ями; з стінками, обкладеними бутовим камінням; підбійні могили.

До першої, найчисельнішої групи належать 48 поховань в простих земляних ямах (рис. 3, 1, 2, 5), які в плані найчастіше мають неправильну овальну форму (ширші до голови). Орієнтовані вони зі сходу на захід глибина їх від 0,3 до 1,8 м. Наймілкішими є дитячі могили. В одній могилі в головах похованого в стінці біля дна була маленька ніша, куди поклали горщик та м'ясу їжу.

Деякі ями засипані землею, інші — маленькими камінцями. Над 22 могилами на давній поверхні було насипано площадку (рис. 3, 1) з такого самого каміння (найбільша мала розміри 3 × 2 м) або покладено його невеликими купками — 10—20 штук. 24 небіжчиків супроводжувала м'ясна напутня їжа\* — ліва передня нога вівці з лопаткою і кілька ребер. У двох похованнях знайдені кістки бика. Залишки їжі виявлені біля голови або рук кістяків. Між ребрами або на кістках рук в шести жіночих похованнях (стать одного небіжчика не встановлена) трапились шматочки вохри та реалбгара, в п'яти могилах кінцівки й черепи скелетів були посипані вохрою.

Поховання поодинокі й колективні. Більшість кістяків лежала на спині з витягнутими кінцівками. У восьми небіжчиків руки зігнуті в ліктях і оперті на кістки таза, ноги в семи випадках були первинно зігнуті і поставлені колінами догори, а в двох — перехрещені в гомілці. В двох могилах скорчені кістяки лежали на боці (рис. 3, 5). Переважає західна орієнтація небіжчиків. Лише в одному випадку кістяк був покладений головою на схід.

\* Рештки фауни визначила кандидат біологічних наук В. І. Бібікова.

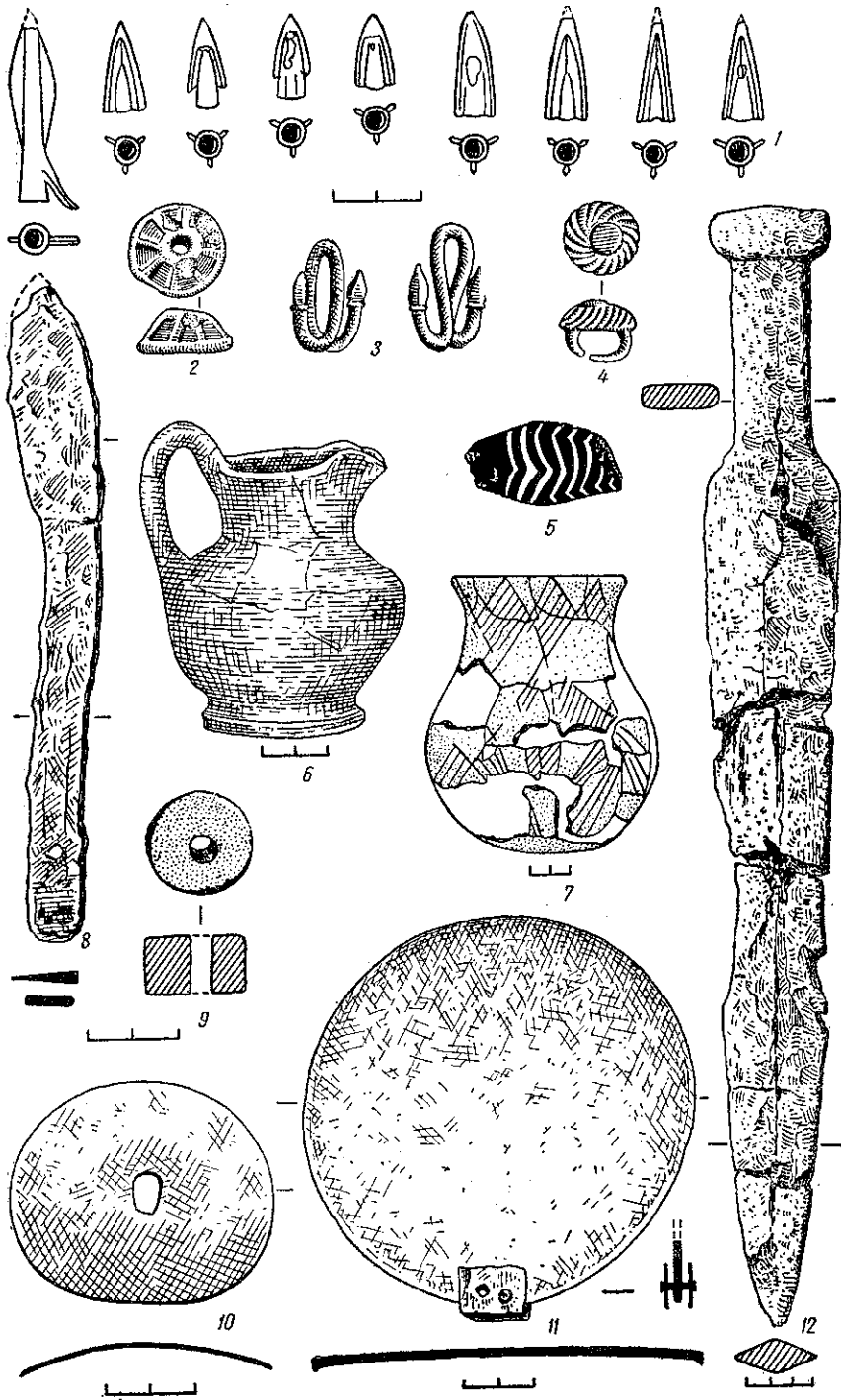


Рис. 2. Фронтове I. Інвентар поховань:

1 — бронзові наконечники стріл; 2 — свинцева ворворка; 3 — бронзові скроневі кільця; 4 — бронзова бляшка; 5 — скляна намистина; 6 — круглята червоноглиняна ойнохоя; 7 — ліпний сіролощений глечик з врізним орнаментом; 8 — залізний ніж; 9 — глиняне праслице; 10 — бронзова бляха; 11 — бронзове люстерко; 12 — залізний акінак. 1, 12 — могила № 92; 2 — могила № 87; 3 — могила № 41; 4 — могила № 81; 5 — могила № 35; 6 — могила № 37а; 7 — могила № 17; 8 — могила № 87; 9, 11 — могила № 57; 10 — могила № 53.

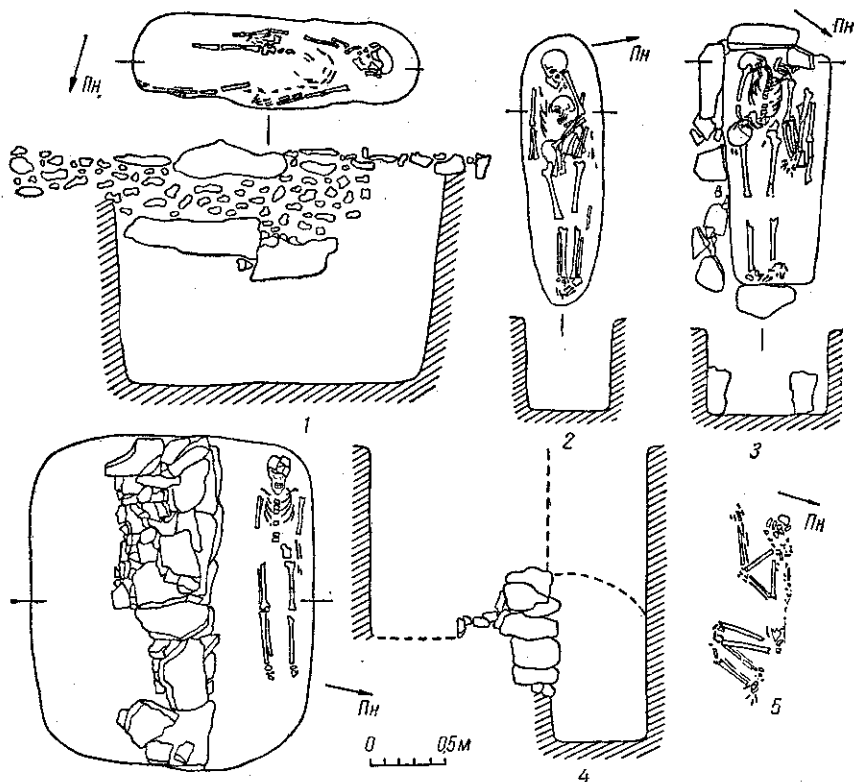


Рис. 3. Фронтowe I. Плани та розрізи могил:  
1 — № 78; 2 — № 47; 3 — № 60; 4 — № 51; 5 — № 41.

У деяких ґрунтових ямах поховання робились кілька разів. У могилах № 13, 37, 43, 55 кістяки лежали один на одному, відокремлені шаром землі або каміння, що свідчить про різночасність поховань. Тут ховали дорослих і підлітків (табл. 1).

Таблиця 1

Визначення статі похованих в сімейних могилах

Групи	Колективні тілопокладення					Тілопокладення і повторні поховання кісток							
	стать			стать не визначена		№ могили	скелети in situ			повторні поховання кісток			
	№ могили	чоловік	жінка	дорослий	дитина		стать	стать не визначена	стать		стать не визначена		
									чоловік	жінка	дорослий	дитина	
Східна	37	+				81	+					+	
	43	+++				47	+						
	60			+++		70	+		+	+			
						77		+		+			
Західна	13	+(?)	+			2			+				+
	55	+++				4			+				+
						8							+
						9	+	+					+
						25	+					+	
						89	+						+

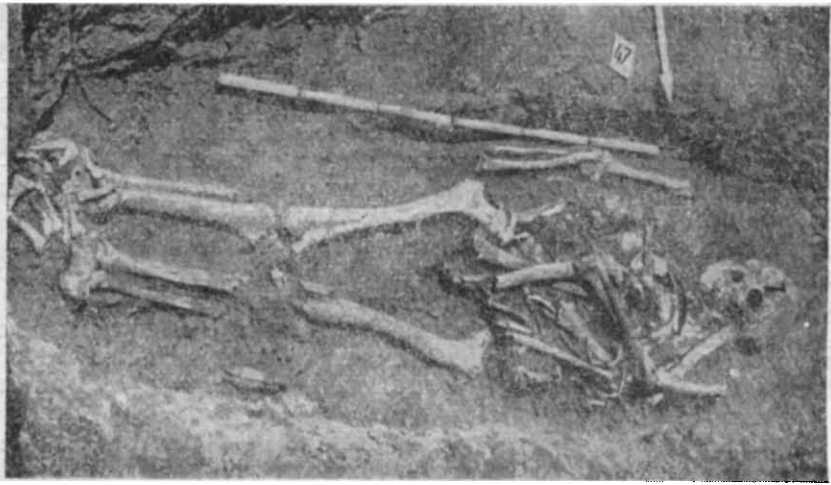


Рис. 4. Фронтоне I. Могила з тілопокладенням та повторним похованням кісток.

До другої групи належить яма прямокутної форми (№ 60), стінки якої обкладені необробленим камінням (рис. 3, 3). Засипка її складається з маленьких камінців. Тут було троє похованих: двоє лежали один на одному, кістки третього згорнуті вбік. Випростані кістяки покладені головою на південний захід.

Третя група включає три підбійні могили (№ 28, 51, 71), орієнтовані зі сходу на захід (рис. 3, 4). Підбій зроблено на північ від вхідної ями і закладено необробленим камінням. У двох могилах біля вхідної ями, на каміннях закладу знайдені великі фрагменти амфори елліністичного часу, використані, мабуть, з ритуальною метою. Глибина підбоїв 2 м. У кожному з них містилося одне поховання. Кістяки лежали на спині, головою на захід. В одного ноги були поставлені колінами догори, у другого — витягнуті. В похованні виявлено також кістки вівці.

*Повторні поховання кісток.* Привертають увагу могили № 2, 4, 8, 9, 25, 47, 70, 77, 81, 89, де на дні простих земляних ям були колективні поховання (рис. 3, 2; 4) іншого типу, ніж описані. Вони мають два варіанти. І характеризується тим, що один кістяк (обов'язково дорослого) лежав *in situ* на спині. На його груди від плеча до таза була покладена акуратна купка майже всіх кісток іншого дорослого або дитячого скелета (табл. 1; рис. 3, 2), на ній — череп, що лежав у сторону заходу. Іноді кістки рук і ніг неначе були зігнуті в колінах і ліктях. Може, це було їх первісне положення, коли зв'язки на суглобах ще не зотліли. II варіант простежено в чотирьох могилах, де біля ніг скелета *in situ* знайдені в анатомічному порядку кістки кінцівок дитячого кістяка. Слідів розчленування на них не виявлено. Неповний склад кісток скелетів, їх місце в могилі свідчать, що вони не випадково згорнуті вбік, а являють собою повторні поховання.

Інвентар могильника нечисельний і небагатий. 35% поховань (дитячі і повторні) не мали його зовсім. У дитячих могилах іноді траплялися намісто й бронзові кільця, в чоловічих — зброя (акінаки, бронзові наконечники стріл), залізні ножі, бруски, бронзові та свинцеві ворворки, залізні й бронзові каблучки, бляшки від кінської збруї (рис. 2, 1, 2, 4, 8, 10, 12). Жіночі поховання супроводжувались прикрасами: бронзовими сережками, скляним намистом, браслетами та каблучками з бронзи й заліза, а також ножами, глиняними пряслицями, голками і люстерками, кістяним лощиком (рис. 2, 3, 5, 8, 9, 11). Кераміка (рис. 2, 6, 7) виявлена лише в трьох похованнях. Той факт, що посуд дуже рідко входив до складу інвентаря, є особливістю поховального обряду цього некрополя.

Своєрідний також звичай колективних одночасних поховань в невеликих ямах другого типу, тобто наявність тілопокладення і повторного поховання кісток. На думку О. В. Цвек, знахідки окремих дитячих кісток біля цілого скелета, їх позиція свідчать про зв'язок цього явища зі звичаєм людського жертвоприношення<sup>5</sup>. Однак під час дальших досліджень виявлені такі самі поховання з усіма кістками скелета (I варіант). Тут кістки одного небіжчика лежать на грудях іншого. Іноді рука останнього перекривала їх, ніби обіймаючи (рис. 4). Все це вказує не на жертвоприношення, а на родинні стосунки: кістки одного покійника були поховані разом з трупом іншої людини, яка померла пізніше. Неповний склад скелета дає підставу припустити, що кістки походили з іншого місця.

Родинними слід вважати колективні поховання в малих ямах, де скелети лежать один на одному і відокремлені шаром каміння чи землі. Поховання ці неодночасні. Тому для позначення могил над їх давньою поверхнею насипали площадки з каміння.

Вище згадувалося про дві групи поховань V—IV ст. до н. е.: західна група нараховує 23 могили, східна — 39. Вони не відрізняються ні поховальним обрядом, ні інвентарем, ні часом. Існування цих груп, мабуть, пояснюється звичаєм поховання на окремих ділянках членів великої патріархальної сім'ї. Такий звичай зафіксований і для населення, що залишило ґрунтовий могильник IV—III ст. до н. е. поблизу с. Миколаївка Одеської обл.<sup>6</sup> Родові могильники відомі серед пам'яток пізньоримського суспільства, а також черняхівської культури<sup>7</sup>.

Характерними елементами поховального обряду є наявність простих земляних ям і обкладених бутовим камінням, засипка могил камінням, колективні поховання, співіснування двох способів покладення небіжчиків (випростаного і скорченого), посипання їх вохрою, знахідки шматочків вохри і реальгару в могилі, наявність напутньої їжі — баранячих і бичачих кісток, чорнолощеного з візним орнаментом посуду. Всі ці риси вказують на генетичні зв'язки населення, що залишило некрополь, з населенням Криму ранньоскіфського часу, етнічна атрибуція якого ще не з'ясована<sup>8</sup>, а також з мешканцями Північного Кавказу<sup>9</sup>. Це населення продовжувало існувати і тоді, коли в Криму з'явилися інші племена, які залишили кургани V—IV ст. до н. е.

**Некрополь<sup>1</sup> Фронтове II.** Датуються він II—III ст. н. е. на підставі монет, фібул, посуду епіграфічних даних тощо (рис. 5). До цього некрополя відносимо 29 поховань<sup>10</sup>, здійснених за різними обрядами — тілопокладенням та повторним похованням кісток.

*Поховання з тілопокладенням.* Такий тип поховань переважає (22 могили). За особливостями влаштування поховальних споруд можна виділити чотири групи (табл. 2).

<sup>5</sup> О. В. Цвек. Могильник..., стор. 204—205.

<sup>6</sup> А. И. Мелюкова. Раскопки скифских могильников IV—III вв. до н. э.— Археологические открытия 1968 г. М., 1969, стор. 279—280.

<sup>7</sup> Дж. Томсон. Исследования по истории древнегреческого общества. М., 1958, стор. 91; Э. А. Рикман. Некоторые черты общественного строя племен низовьев Днестра и Дуная в первых веках нашей эры.— СЭ, № 6. М., 1970, стор. 31.

<sup>8</sup> Т. Н. Троицкая. Вказ. праця.

<sup>9</sup> Е. И. Крупнов. Археологические памятники верховьев р. Терска и бассейна р. Сунджи.— Труды ГИМ. Археологический сборник, вып. XVII. М., 1948, стор. 25—29; О. А. Аргамонова-Полтавцева. Культура Северо-Восточного Кавказа в скифский период.— СА, XIV. М., 1950, стор. 46 та ін.

<sup>10</sup> Імовірно, їх було більше, оскільки частина зруйнована навколишніми ярами. Не виключено також, що поселення мало могильник в кількох місцях (наприклад, у Ново-відрадному). Саме поселення існувало досить довгий час — з III ст. до н. е. по III ст. н. е. (И. Т. Кругликова, В. Н. Корпусова, М. А. Романовская. Раскопки сельских поселений Европейской части Боспорского царства.— АО, 1969, М., 1970, стор. 116—117). Некрополь його вивчений повністю лише в одному місці. Він мав 43 могили, датованих від II—I ст. до н. е. по III ст. н. е. (Т. М. Арсеньева. Могильник у деревни Ново-Отрадное...). Напевне, десь в іншому місці повинні бути ще могили цього поселення.

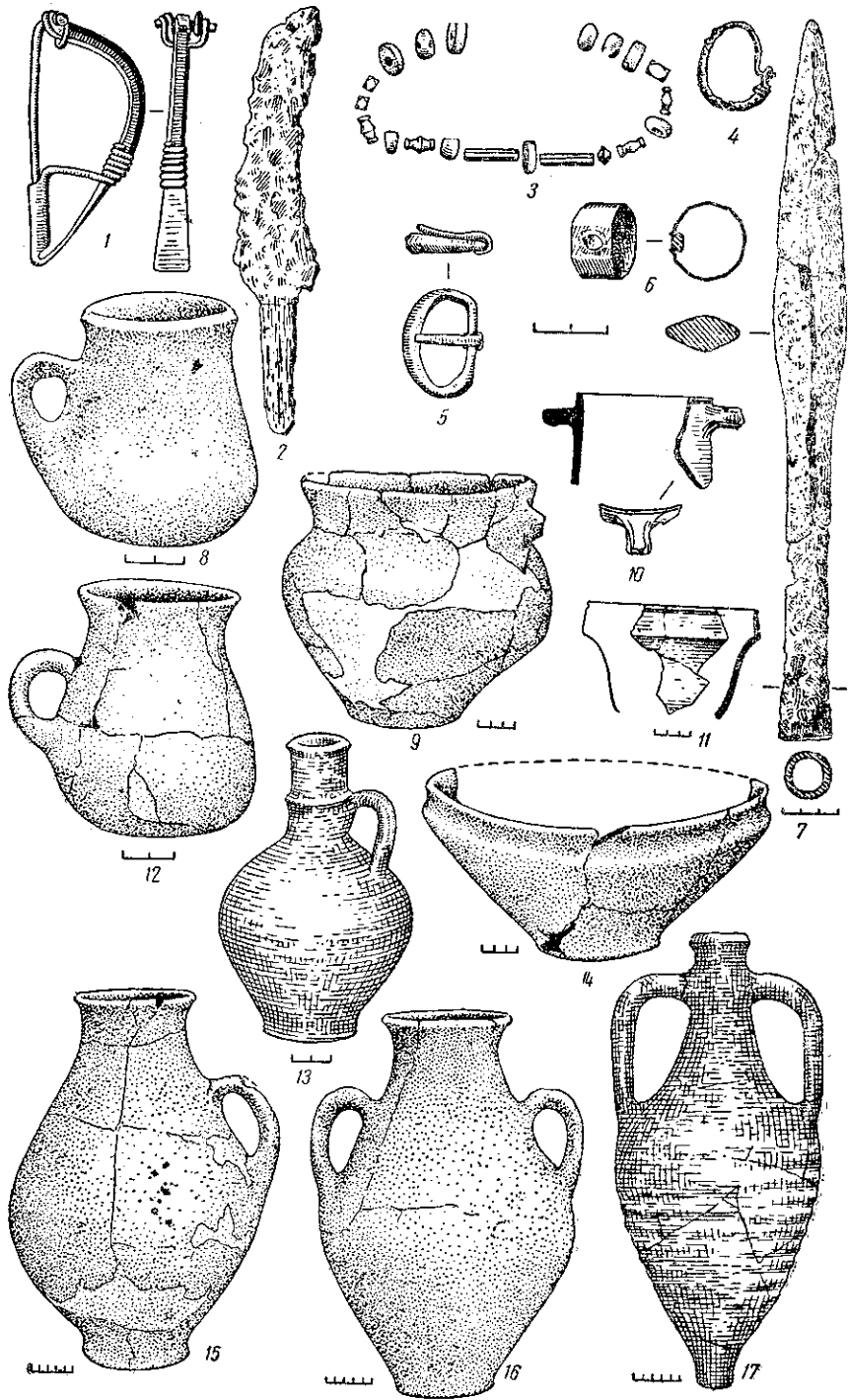


Рис. 5. Фронтоне II. Інвентар поховань:  
 1—срібна фібула; 2—залізний ніж; 3—бурштинове та скляне намисто; 4—бронзова сережка; 5—бронзова пражка; 6—бронзовий перстень; 7—наконечник залізного списа; 8, 12—ліпний червонолощений кухоль; 9—ліпний горщик; 10, 11—уламки кружальних червонолакових келихів; 13—кружальний світлоглиняний глечик; 14—ліпна червонолащена миска; 15, 16—ліпні посудини типу амфор; 17—світлоглиняна амфора. 1—могила № 62; 2—могила № 67; 3, 8, 13—могила № 59; 4, 6—могила № 56; 5, 7—могила № 79; 9, 12—тризна № 33; 10—тризна № 16; 11, 14—тризна А; 15—17—тризна № 36а.

Розміри могил і збереження поховань

№ групи	Могильні ями	Довжина, м	Ширина, м	Глибина, м	Орієнтування ям	Непограбовані могили	Пограбовані могили	Всього могил
I	грунтові	1,4—2	0,45—0,8	0,5—2,0	сх.—зх., пн.—пд., пд.-зх.— пн.-сх.	3	7	10
II	з уступами	1,8—2,2	0,4—0,6	1,1—2,1	сх.—зх., пн.-зх.— пд.-сх.	3	3	6
III	плитові	1,8—2,3	0,7—1,3	1,6—2,6	пд.-сх. пд.-сх.— пн.-зх., пн.-пд.	1	1	2
IV	підбійні вхідна яма камера	1,3—2,1 1,3—2,15	0,55—0,7 0,45—0,75	1,2—2,0 1,2—2,0	сх.—зх. пн.-пн.- сх.—пд.- пд.-зх.	3	1	4

До I групи віднесено поховання в простих ямах. Могили правильної прямокутної форми були засипані землею і перекриті обробленими плитами, а іноді дикарним камінням. Більшість їх пограбована. В непограбованих (№ 19, 27) та в одній пограбованій (№ 18), де *in situ* збереглися кістки ніг і череп, було по одному похованню. Два скелети лежали головою на схід, один — на північ. Інвентар дуже бідний, складався з речей особистого вбрання (скляного намиста, бронзових каблучок) та приношення — глиняного пряслиця, бронзової голки. В пограбованих могилах інвентар, очевидно, був багатший та різноманітніший. Так, в одній могилі знайдено ліпний горщик з кальцинованими кістками молодого півня, в іншій — уламки червонолакового глечика. У могилі №84 було колективне поховання (рис. 6, 4). На дні її лежали на спині два скелети головами на південний захід, з витягнутими ногами і зігнутими в ліктях руками. Обоє небіжчиків поховали одночасно. Кістки двох інших, похованих раніше, були згорнуті до краю могили. Інвентар бідний (бронзові сережки, каблучки, браслети, пряжка, скляна намистина).

До II групи належать поховання в ямах з уступами (заплічками), де виявлено кам'яне перекриття (рис. 6, 3). У могилі № 30 була повторно використана плита з так званими сарматськими знаками. Половина могил пограбована. Поховання поодинокі. Скелети лежали на спині головою на схід. Ноги витягнуті, одна чи обидві руки зігнуті в ліктях. Супровідний матеріал тут багатший за інвентар поховань в простих ямах. Серед речей особистого вбрання зустрічаються срібні прикраси (фібула). Серед приношень — ліпний келих, залізний ніж, брусок із знаком, бронзова голка. На дно могили № 56, де виявлено жіноче поховання, з культовою метою були покладені кістки птахів — дрохви та стрепета, а в засипку могили на плити перекриття — близько 20 яєць водоплавних птахів. В роті небіжчика знайдено боспорський електривий статер Ріскуorida V (246/7 ст. н. е.).

III група представлена двома похованнями в плитових могилах (рис. 6, 1). Нижня частина їх стінок обкладена тесаними кам'яними плитами, поставленими на ребро. Зверху було перекриття з такого самого матеріалу. В обох могилах виявлено повторно використані плити з грецькими написами. Одна могила пограбована, в іншій було поховання юнака в дерев'яній труні. Скелет, орієнтований на південний схід, лежав на спині в витягнутими ногами. Одна рука зігнута в лікті і покладена на таз, друга



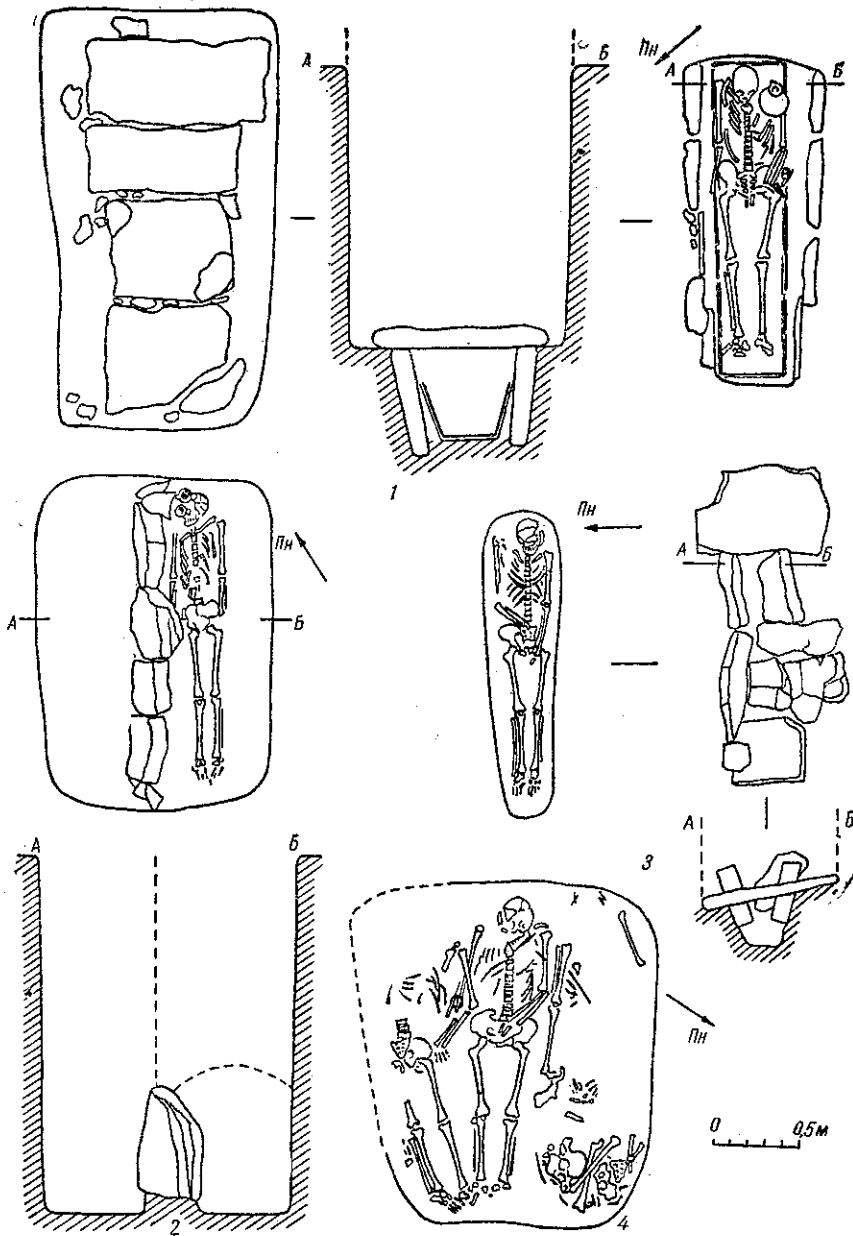


Рис. 6. Фронтоне II. Плани та розрізи могил:  
 1 — № 79; 2 — № 59; 3 — № 39; 4 — № 84.

витагнута. Від вбрання збереглося дві поясні пряжки. Як приношення в могилі було залишено ліпну ойнохою, залізний ніж. Статер Ріскупоріда V (240 — 260/7 ст. н. е.) був покладений до рота небіжчика. На уступах врівень з плитами перекриття залишені наконечник списа (рис. 5, 7) та зуб бика.

IV група включає чотири поховання в підбійних могилах (рис. 6, 2). Три могили орієнтовані зі сходу на захід, мають підбій на північ від вхідної ями, а одна — на схід. Орієнтація останньої — з півночі на південь. На відміну від більш раннього некрополя, підбої мали заклади з кам'яних плит, поставлених на ребро в один ряд. В непограбованих могилах ске-

лети покладені на спині з витягнутими кінцівками, іноді руки зігнуті в ліктях. Кістяки орієнтовані на схід або північ.

Поховальний інвентар бідний, складається з предметів особистого вбрання (бронзові сережки, фібули, скляне намисто) і приношень (голка, ніж, кружальні та ліпні червонолощені кухлі, глечики). В похованні № 67 знайдена срібна римська монета — денарій Фаустини Августини Молодшої, дружини Марка Аврелія (161—180 рр. н. е.). Одне поховання не мало інвентаря.



Рис. 7. Фронтоне II. Колективне повторне поховання № 36.

*Повторні поховання кісток.* Вони залягали на невеликій глибині — 0,2—0,4 м від сучасної поверхні. В одній ямі, контури якої при розкопках не простежувались, були залишки скелета людини — довгі кістки рук і ніг, рідше черепа або нижньої щелепи, ребра, ключиці, фаланги. Тут знайдено також скупчення фрагментів посуду. Наявність цілих та фрагментованих посудин, які не дійшли б до нас у такому стані, коли б не були засипані землею в давнину (рис. 9), є свідченням існування ям.

Виняткова знахідка — колективне поховання № 36, здійснене в плитовій могилі (рис. 7). Воно вгущене в материк на глибину 0,85 м, орієнтоване з півночі на південь. Стінки складені з тонкого необробленого каміння, поставленого на ребро. Зверху яма

перекрита кам'яними плитами. Довжина могили 0,85 м ширина 0,74, висота кам'яної обкладки стін 0,55 м.

На земляному дні лежали компактно складені окремі кістки п'ятишести скелетів людини\*: двох дорослих чоловіків і двох жінок та одного підлітка (рис. 8, 2). Серед кісток переважають стегові, крім того, знайдено й тазову, а також кістки рук, одну щелепу, кілька хребців, фаланги, уламки ребер. Розчленування трупів було здійснено по суглобах, що видно з рубальної зброї на голівці стегна. Деякі кістки частково обпалені, проте ні попелу, ні кальцинованих залишків у могилі не виявлено. Цікаво, що були поховані лише окремі частини скелетів.

*Тризни.* Особливістю поховального обряду населення, що залишило могильник, було виконання ритуальних дій, які умовно назвемо тризнами, що були різними типів. Рештки тризн супроводжували повторні поховання кісток і містили в собі уламки і цілі глиняні посудини, фрагменти скляних виробів, кістки тварин та птахів (табл. 3, рис. 9).

У керамічному комплексі тризн переважає столовий посуд (55,2% усієї кераміки), репрезентований ліпними, в тому числі червонолощеними, і кружальними чашками, мисками, келихами, глечиками. Кухонний посуд — горшки та сковороди — становлять 19,4%, амфори — 25,4% (рис. 5, 9—12, 14—17). Частина уламків має сліди повторного випалу.

Подібні за складом залишки знайдені над могилами з тілопокладенням

\* Визначення антрополога С. І. Круц.

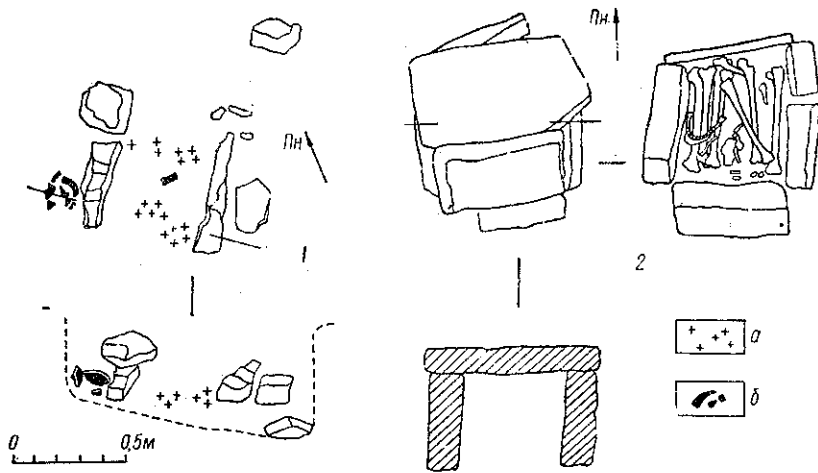


Рис. 8. Фронтове II:

1 — тризна № 32; 2 — поховання № 36; а — кальциновані кістки вівці; б — уламки посуду.

(№ 6,39), яким вони, мабуть, належать. Подекуди аналогічні рештки тризн не пов'язані з конкретними похованнями. Відрізняються від інших рештки двох тризн, виявлені на невеликій глибині нижче дернового шару. Дрібні уламки кальцинованих кісток і зуб вівці<sup>11</sup> компактною купкою лежали між двох каменів, поставлених на ребро (рис. 8, 1). Загальна довжина каменів 0,65 м, відстань між ними 0,45 м. Очевидно, в давнину кістки були загорнуті в м'яку оболонку, яка не збереглася до нашого часу. Трапились тут й уламки кружального та ліпного посуду зі слідами повторного обпалювання.

На підставі цих матеріалів можна уявити в загальних рисах обряд тризни. Так, сліди повторного обпалювання посуду свідчать про вогнище, біля якого влаштовувалась поминальна трапеца. Як показують кістки тва-

Таблиця 3

Площа і склад тризни

№ тризни	Площа	Кружальний посуд			Ліпний посуд					Амфори	Не визначений посуд	Скло	Кістки тварин	Кістки людини	Інші знахідки	
		глички	келихи	миски	горщички	миски	сковороди	кукли	глички							
26		1								5	1					ніж
36а	1,4×1,85	3	1		3					2	1					
40	1,0×0,5				1					2	3					черепашки
33	5,0×2,5	2	1	4	6	1	1	5	2	3	3	+	+	+		
16	1,5×1,3	4	2		2					4	3		+	+	+	
93	4,5×1,5									1	3				+	
A	1,0×1,0	6	1	2	3	2				1	12					
6	0,4×0,5		1	3						1						
39	1,0×0,8									1						
96	1,5×1,0	1									3					
32	0,65×0,45	1		1				1(?)		5	4					
50	0,73×0,3				1					1	3			+		
											1					

<sup>11</sup> Визначення кісток було проведено доктором медичних наук В. І. Добряком. Під час розкопок ці тризни вважались похованням з трупспаленням (В. Н. Корпусова. Памятники скифо-сарматского времени у с. Фронтвое.— Археологические исследования на Украине 1965—1966 гг., вып. 1. К., 1967, стор. 41).

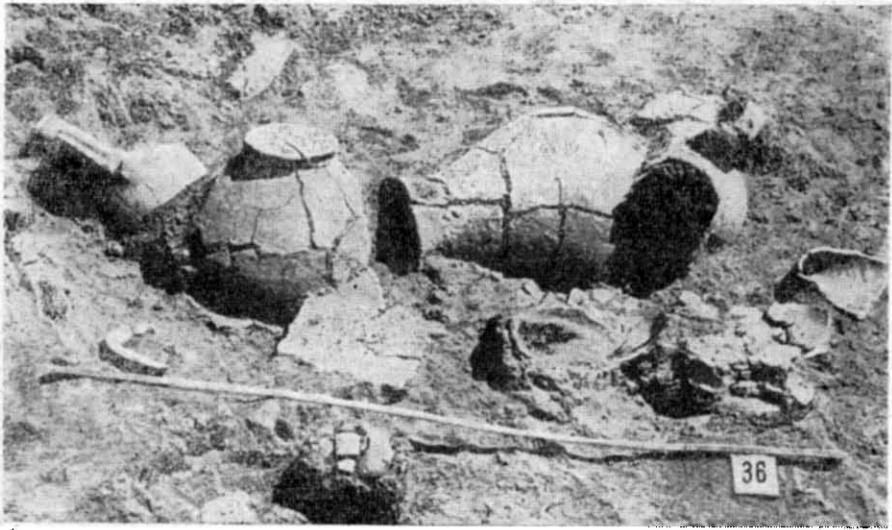


Рис. 9. Фронтоне II. Тризна № 36а.

рин та птахів, у жертву приносились м'ясо бика, вівці, поросяти, фазана. Рештки їжі та розбитий посуд кидали у вогнище, а потім збирали і переносили їх на територію некрополя, де закопували в неглибоких ямах разом з повторно похованими кістками людських скелетів. З ритуальною метою на місцях цих тризн залишали цілі непошкоджені посудини (могила № 33) (рис. 5, 12).

Отже, поховальний обряд фронтоського некрополя римського часу дуже складний. Нечисельність повноцінних поховальних комплексів не дає змоги зробити чіткі висновки про кореляцію ознак цього обряду. Тому потрібно визначити його елементи, пов'язані з тією чи іншою етнічною групою населення, відокремивши ці елементи від тих, які не можуть вважатися етнотворчими.

Виділяються риси, характерні для грецького населення, передусім звичай ховати мерців з монетою в роті, тобто надавати небіжчику обол Харона. Цей звичай походить від стародавніх уявлень про водяний бар'єр між світом живих і світом померлих: за переправу через нього душа померлого мусить платити монетою. В античну епоху на території Північного Причорномор'я подібні уявлення та їх матеріальне відбиття були характерні лише для греків. У жодному скіфському чи сарматському, чи в іншому варварському похованні монета — обол Харона не трапилась ні разу.

Яйця птахів, знайдені в одному з поховань, слід розглядати не як їжу, а як очисну жертву небіжчику, пов'язану з орфічним вченням, що отожднювало початок всесвіту з яйцем<sup>12</sup>. Його роль у поховальному культі греків з Пантікапея і метрополії відома з архаїчного часу<sup>13</sup>. Грецький поховальний обряд виявляється і в переважно східній орієнтації небіжчиків, і в звичай поховань у дерев'яних трунах. Не новий для боспорського населення також обряд тризни<sup>14</sup>. Він добре відомий для некрополів азі-

<sup>12</sup> Е. Г. Кастанаян. Грунтовые некрополи боспорских городов.— МИА, № 69. М., стор. 167—168.

<sup>13</sup> Там же, стор. 267—268.

<sup>14</sup> Е. Г. Кастанаян. Обряд тризны в боспорских курганах.— СА, XIV. М., 1950, стор. 124—138.

атського Боспору (Фанагорія, Кепи) і меншою мірою — європейського (Харакс) <sup>15</sup>.

Некрополь Фронтowego II відрізняється за формами тризни від пам'яток Фанагорії і Кеп. У Фронтовому не знайдено місць, де вогнище влаштувалось на території некрополів. Разом з тим немає аналогій тим фронтоським тризнам, про які свідчать знахідки кальцинованих кісток вівці. Інше також процентне співвідношення між кількістю поховань і тризнами: у Фронтовому II останні становлять 40%, на східному некрополі Фанагорії — 4, у Кєпах — 3%. Вказані коливання не виходять за межі одного обряду.

Звичайною для боспорських поховань є наявність різноманітних за конструкцією могил: прості ями з кам'яним перекриттям, плитові, підбійні, а також з уступами. Останні часто вважаються специфічним типом сарматських поховальних споруд (так звані могили з заплічками), поширених на сарматських могильниках Прикаспія, рідше — в курганах степової України <sup>16</sup>. Відомі вони й в Прикубанні, південно-західному Криму <sup>17</sup>. Однак сарматські могили мають високі уступи, в той час як у Фронтовому II вони розташовані близько від дна ями. Такі самі низькі уступи є і в деяких черняхівських могильниках <sup>18</sup>. Щодо Боспору, то тут уже в архаїчний час відомі ями з уступами по боках, на яких лежали дерев'яні перекриття <sup>19</sup>. Пізніше їх знахідки мали місце в некрополях поблизу сіл Золоте, Заморське, в Кєпах<sup>20</sup>, Танаїсі <sup>21</sup>. Отже, не виключена можливість самостійного розвитку на Боспорі могил цього типу, точніше, їх не слід виділяти в окремий тип, вони — варіант земляних могил з перекриттям.

Не суперечить грецькому обряду звичай ховати небіжчика зі зброєю. Наконечник списа, знайдений в похованні з монетою — оболон Харона, містився біля перекриття могили. Це говорить про якусь іншу роль зброї в даному випадку, ніж у синхронних сарматських або давніших скіфських похованнях.

Населення, що залишило некрополь Фронтowego II, мало такий поховальний обряд, який ще не можна пов'язати з певною етнічною групою. Йдеться про звичай повторного поховання кісток, що існував у різних країнах у різні історичні епохи <sup>22</sup>. В основі його — найстародавніші уявлення про тісний зв'язок душі й тіла.

У Північному Причорномор'ї перепоховання здійснювалося у трьох варіантах: кістки зосереджувались компактною купкою; розкидалися по дну могили; складались в анатомічному порядку, імітуючи скелет.

---

<sup>15</sup> И. Д. Марченко. Раскопки восточного некрополя Фанагории.— МИА, № 57. М., стор. 105—107; Н. П. Сорокина. Раскопки некрополя в Кєпах в 1959—1960 гг.— КСИА АН СССР, вып. 91, стор. 102; В. Д. Блаватский. Харакс.— МИА, № 19, стор. 273—274.

<sup>16</sup> К. Ф. Смирнов. Сарматские племена Северного Прикаспия.— КСИИМК, XXXIV. М., 1950, стор. 108; М. І. Вязьмитина. Сарматські поховання в долині р. Молочної.— АП, VIII. К., 1960, стор. 18, рис. 55, 1.

<sup>17</sup> К. Ф. Смирнов. Основные пути развития меото-сарматской культуры Среднего Прикубанья.— КСИИМК, XVI, 1952, стор. 15; И. И. Гушина. О сарматах в юго-западном Крыму.— СА, № 1, М., 1967, стор. 41—23.

<sup>18</sup> Э. О. Симонович. Памятники черняховской культуры степного Поднепровья.— СА, XXIV. М., 1955, стор. 305, рис. 17, 7, 2.

<sup>19</sup> Е. Г. Кастанаян. Грунтовые некрополи..., стор. 261.

<sup>20</sup> В. Н. Корпусова, Р. С. Орлов. Раскопки некрополя сельского поселения европейской части Боспора.— АО, 1970. М., 1971, стор. 266; В. Н. Корпусова. Могильник III—IV вв. н. э. у с. Заморское.— Археологические исследования на Украине в 1967 г., вып. II. К., 1968, стор. 16; Н. П. Сорокина. Раскопки некрополя Кєп в 1962 г.— КСИА АН СССР, вып. 109 1967, рис. 38, 1, стор. 101—107.

<sup>21</sup> Д. Б. Шелов. Некрополь Танаиса.— МИА, № 98, стор. 41, табл. XII, 7; VIII, 2; Л. М. Казакова, И. С. Каменецкий. Курганы Танаиса.— КСИА АН СССР, вып. 124, 1970, стор. 81—87.

<sup>22</sup> E. Beninger. Die Leichenzerstückelung als vor-und frühgeschichtliche Bestattungssitte.— Anthropos, XXVI. № 5-6, 1931.

Цей звичай перепоховань починається з енеоліту (могильник поблизу хут. Олександрія)<sup>23</sup>. Відомий він і в добу бронзи. Третій варіант представлений давньоямним похованням поблизу с. Новочорномор'я Херсонської обл. і пізньоямним — неподалік с. Привільне на р. Інгулі (Миколаївська обл.)<sup>24</sup>. Кістки, складені купкою в кутку могили з кургану поблизу с. Широке Херсонської обл., належать до зрубної культури<sup>25</sup>. В степовому Криму в одному з поховань ранньої бронзи на скупченні кісток лежав череп, очниці якого були замазані глиною і обведені червоною фарбою<sup>26</sup>. У римський час на Боспорі таке поховання кісток зафіксоване в некрополі Фанагорії<sup>27</sup> і на некрополі неподалік від с. Золоте\*.

Сліди цього обряду простежені і в сарматських похованнях. Купка кісток у заглибленні на дні могили біля скелета виявлена в кургані поблизу с. Тонкошурівка та в п'яти похованнях з с. Криничне, (анатомічний порядок кісток був порушений, а деяких з них не було зовсім)<sup>28</sup>. До II—III ст. н. е. або пізнішого часу належить II поховань в кургані на Середньому Дністрі<sup>29</sup>. Тут кістки однієї людини містилися на площі, близькій до тієї, яку займає цілий скелет. Є кістки рук, ніг, таза, окремі ребра, хребці, а черепи, як правило, відсутні.

На Північному Кавказі цей обряд (поховання усіх названих вище типів) відомий від доби бронзи до середньовіччя<sup>30</sup>. Проте встановити генетичні зв'язки некрополів доби бронзи і сарматського часу поки що не пощастило<sup>31</sup>. У Дагестані на рубежі і в перші століття н. е. у місцевих племен обряд повторного поховання нарівні з сарматським стає провідним (Тарка, Карабудахкент, № 1, 2). 50% їхніх поховань не мають інвентаря. Повторних індивідуальних поховань жінок не виявлено. Це не дає підстав вважати, що такий обряд у Боспорі запозичений з Північного Кавказу. Значимо, що тип повторних поховань некрополя Фронтове (окремі кістки, розкидані в могилі, і залишки тризни) зовсім інший, ніж у Фронтівому I (кістки складені акуратною купкою на грудях скелета *in situ*). Навряд чи вони генетично пов'язані. Мабуть, цей обряд треба пов'язувати не з етнічною належністю населення, а з культовими уявленнями, поширеними у різних народів.

Населення, що залишило некрополь Фронтове II, не було однорідним за матеріальним достатком, однак вибір типу могили (підбій, ґрунтова проста, плитова) не залежав від цього. Так, у кожній з груп поховань виявились пограбовані могили. Ті, що належали біднішій частині населення, були

<sup>23</sup> Д. Я. Телегин. Энеолитическое поселение и могильник у хутора Александрья.— КСИА АН УССР, вып. IX, 1959, стор. 17, поховання № 9.

<sup>24</sup> Г. Т. Ковпаненко, Н. К. Качалова, И. Н. Шарафутдинова. Курганы у с. Ново-Черноморье Херсонской области.— Памятники эпохи бронзы юга Европейской части СССР. К., 1967, стор. 77—78, курган № 8, поховання № 15. Привільне — розкопки автора 1970 р. (курган № 8, поховання № 29).

<sup>26</sup> В. М. Корпусова, Е. В. Черненко. Отчет о раскопках курганов у с. Широкое в 1968 г.— НА ІА АН УРСР, 1968/17 (Гостра Могила, курган № 9, поховання № 4).

<sup>26</sup> А. Шепинский. Во тьме веков. Симферополь, 1966, стор. 96—97.

<sup>27</sup> В. Д. Блаватский. Отчет о раскопках Фанагории в 1936—1937 гг.— Труды ГИМ, вып. XVI. М., 1941, стор. 34—35, поховання №, 8, 12.

\* Розкопки автора 1970 р.

<sup>28</sup> П. Рыков. Суловский курганный могильник.— Ученые записки Саратовского госуниверситета, т. IV, вып. 3. Саратов, 1925, стор. 49; І. Б. Федоров. Позднесарматский могильник у с. Криничное.— МИА, № 169, стор. 248.

<sup>29</sup> А. И. Млюкова. Памятники скифского времени на Среднем Днестре.— КСИИМК, вып. 51. М., 1953, стор. 67, поховання № 4, 5, 7, 8, 11, 13, 17, 18.

<sup>30</sup> Р. М. Мунчаев, К. Ф. Смирнов. Археологические памятники близ с. Карабудахкент.— МИА, № 68, 1958, стор. 158—162; А. П. Абрамова. Новые погребения сарматского времени из Кабардино-Балкарии.— СА, № 3, 1968, стор. 114 і далі; А. С. Уваров. Курганы с расчленением близ Дербента.— Труды V АС, 1887, стор. 61—75; Ю. С. Крушкoл. К вопросу об этногенезе синдов.— Античное общество. М., 1967, стор. 160—161.

<sup>31</sup> Р. М. Мунчаев, К. Ф. Смирнов. Археологические памятники..., стор. 160.

непограбовані. У могили замість дорогого купованого посуду, яким був кружальний, клали дешевий ліпний червонолощений—імітацію червонолакового. Тому наявність в інвентарі ліпного посуду є не етнічним, а соціальним фактором.

Отже, аналізуючи матеріали некрополя Фронтове II, можна прийти до висновку, що населення, яке залишило його, було грецьким. Припущення І. Т. Кругликової, що поселення поблизу с. Фронтове виникло як селище сарматського роду чи общини<sup>32</sup>, даними некрополя не підтверджується.

Таким чином, на підставі поховального обряду простежено зміни в етнічному складі сільського населення хори Феодосії в римський час порівняно з більш раннім часом.

**В. Н. КОРПУСОВА**

### **О населении хоры античной Феодосии**

Резюме

В статье рассматриваются вопросы этнического состава населения хоры античной Феодосии на материалах двух некрополей — Фронтowego I, датируемого классическим периодом (началом V—IV вв. до н. э.) и Фронтowego II, относящегося к римскому времени (II—III вв. н. э.). Анализ погребального обряда приводит к выводу об этнической смене населения данного района. В погребальном обряде некрополя Фронтowego I много общих признаков с обычаями населения степного Крыма архаического времени, этническая атрибуция которого, по мнению автора, еще не ясна, а также населения Северного Кавказа. Вероятно, между ними существовала генетическая связь. К таким признакам погребального обряда относятся: наличие простых ям и ям, стенки которых обложены буговыми камнями; засыпка могил камнями; сосуществование двух видов погребений — с вытянутым и скорченным костяком; посыпка их охрой; нахождение в могилах кусочков охры и реалгара, костей барана и быка; чернолощенного с врезным орнаментом кубка; наличие семейных, коллективных погребений.

В римское время состав населения, оставившего некрополь Фронтowego II, изменился. Такие детали погребального обряда, как наличие в могилах монет — оболлов Харона, яиц птиц, захоронения в деревянных гробах, преобладание восточной ориентировки погребенных, исполнение тризн, позволяют определить это население как боспорских греков.

**А. І. КУБИШЕВ**

### **Хронологія одного типу амфор часу Київської Русі**

В археологічних комплексах доби Київської Русі зустрічаються такі категорії знахідок як корчаги та амфори. Хронологія їх поки що не розроблена. Розглянемо питання, пов'язане з хронологічним визначенням амфор грушовидного типу, знайдених у різні часи на території Східної Європи, зокрема на Середньому Придніпров'ї.

У кінці IX — на початку X ст. завдяки розвитку торгівлі з країнами, розташованими на схід, захід та на північ від Візантії, спостерігається значне поширення ремісничого виробництва амфорної тари. Візантія була основним центром, звідки посуд такого типу потрапляв на територію Болгарії, Північного Причорномор'я, Середнього Придніпров'я, Нижнього

<sup>32</sup> И. Т. Кругликова. Боспор в позднеантичное время. М., 1966, стор. 105.