

Е. В. ЯКОВЕНКО

## НЕКРОПОЛЬ СКІФСЬКОГО ЧАСУ БІЛЯ м. БОРИСПІЛЬ

На схід від м. Бориспіль, приблизно на 44-му км автостради Київ—Харків, трохи на південь є урочище, відоме під назвою «Боярище». На цьому полі, де невеликі піщані підвищення перемежаються з заболоченими низинами, знаходиться група курганів, що складається з восьми насипів. Найбільший з них називається «Язвена могила». Курган не зораний, висота його 5 м, діаметр 50 м. Насипи інших курганів дуже розорані, висота їх від 0,5 до 1 м, діаметр 20—40 м. Чорноземні горби курганів чітко виділяються на фоні світлого піщаного ґрунту.

Восени 1961 р. Скіфською Середньодніпровською експедицією Інституту археології АН УРСР в групі «Язвена могила» розкопано 5 невеликих курганів (№ 3—7)<sup>1</sup> при допомозі бульдозера «Беларусь» на знос. В них виявлено одне древньоямне (головне) поховання, що було в полі кургана № 4, і сім поховань скіфського часу.

**Курган № 3.** Висота 0,9 м, діаметр 20 м. Насип — піщанистий чорнозем. Поховальний горизонт був виявлений на глибині 1,15 м біля головного поховання по рештках дерев'яної обкладки ями. На глибині 1,4 м ґрунт світлішає і на глибині 1,65 м переходить в материк.

В насипу кургана знайдений фрагмент ліпної посудини з шнуровим орнаментом і уламок вінець червоноглиняної грецької амфори типу «Солоха I».

В кургані відкрито два поховання: одне з них головне — в центрі, друге впускне — в південній частині насипу. Обидва поховання відносяться до скіфського часу.

**Поховання 1** (впускне) (рис. 1) знаходилось в південній частині кургана. Відкрито на глибині 1,2 м від його поверхні. Могильна яма чотирикутна з закругленими кутами. Її північно-західна сторона ширше південно-східної. Довжина ями — 3,2 м, ширина — 2,1 м, яма орієнтована з південного сходу на північний захід. Глибина її 2,5 м від поверхні кургана.

Яма була перекрита вздовж двома рядами колод. Збереглися рештки трьох поперечних і п'яти поздовжніх колод, що глибоко просіли в яму.

**Поховання чоловіче.** Похований лежав у витягнутому положенні, на спині, головою орієнтований на захід. Збереженість кісток погана.

<sup>1</sup> В експедиції під керівництвом О. І. Тереножкіна брали участь В. А. Іллінська, Г. Т. Ковланенко і автор; курган № 3 був розкопаний Е. В. Яковенко, кургани № 4, 7—Г. Т. Ковланенком, кургани № 5, 6—В. А. Іллінською. Користуючись нагодою, висловлюю подяку керівнику і науковим співробітникам експедиції, які дозволили опублікувати в цій статті результати спільних досліджень.

Поруч з черепом із східного боку знайдені дуже окислені залізні наконечники списів (1а)<sup>2</sup> і дротика (2а). Ратища списа і дротика не збереглися. Довжина списа була встановлена по залізному втоку (1б),

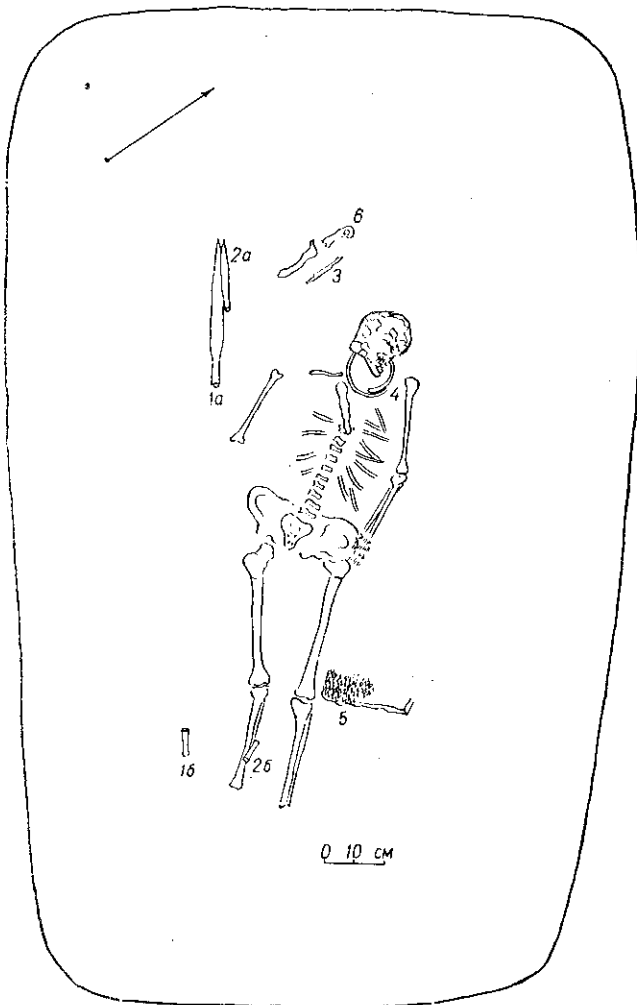


Рис. 1. План поховання 1 кургана № 3.

знайденому *in situ*; вона дорівнювала 1,7 м. Залізний вток дротика (2б) знайдено на берцовій кістці правої ноги. В головах лежали дві кістки бика (3). На шиї похованого знайдена золота гривна (4). Біля лівого стегна були рештки коричневатого тліну — частина сагайдака з бронзовими наконечниками стріл (5). В деяких місцях на дні ями були помітні залишки тонкої перегнилої підстилки.

1а. Залізний втульчастий наконечник списа з довгим пером, що плавно розширюється в середній частині. Довжина втулки — 15 см, діаметр — 3,5 см, ширина пера — 6 см. Загальна довжина наконечника — 46 см. Всередині втулки збереглися рештки дерева (табл. I, 1).

1б. Залізний вток списа конусовидної форми з потовщенням на кінці у вигляді кульки. Всередині збереглися рештки дерева. Довжина — 17 см, діаметр — 2,7 см (табл. I, 5).

<sup>2</sup> Нумерація речей тут і далі відповідає плану поховань.

2а. Залізний втульчастий наконечник дротика (шипи зламані). Втулка кругла в перерізі, діаметр її — 2,3 см. Загальна довжина дротика 21 см (табл. I, 2).

2б. Залізний вток дротика, круглий в перерізі, конусовидної форми з потовщенням на кінці. Всередині збереглися рештки деревка. Довжина — 9,7 см, діаметр — 2 см (табл. I, 4).

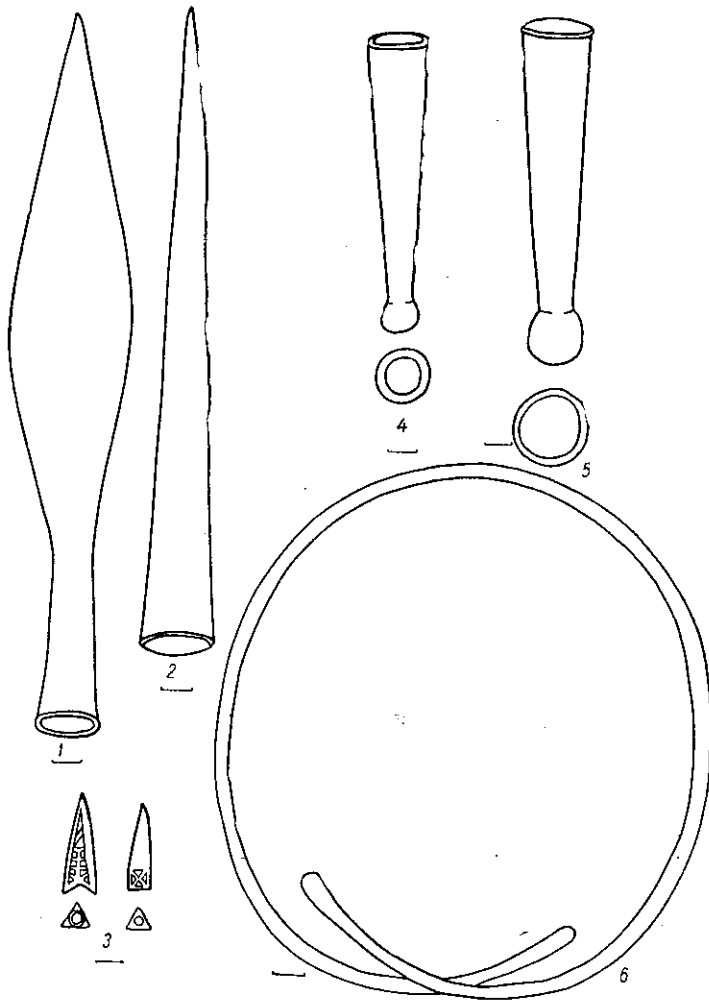


Табл. I. Інвентар поховання і кургана № 3.

4. Золота гривна, зігнута з дроту (4 мм в перерізі). Кінці її заходять один за один на 5 см. Діаметр гривни — 18 см (табл. I, б).

5. Дерев'яний або шкіряний сагайдак. Частина, що збереглася, являє собою залишки дна і двох бокових стінок. Ширина сагайдака — 4 см. Ширина бокової стінки — 3 см. Всі стріли були покладені вістрями донизу. В наборі виявлено 63 бронзових наконечники. Збереглося кілька ратищ стріл довжиною до 2 см. Деревки були пофарбовані поперечними смужками червоного і чорного кольору. Наконечники стріл тригранні, двох типів (табл. I, 3). Наконечники першого типу — тригранні з рівними ребрами, що завершуються короткими вістрями і обрізаною втулкою. Між ребрами зроблений чотирикутний ложок, прикрашений косим хрестом. Довжина таких наконечників — 2,8 см. Наконечники другого типу — трилопатеві, з обрізаною втулкою. Ложок з ор-

наментом впоперек втулки доходить майже до вістря. Ребра завершуються вістрями. Довжина таких наконечників — 3,4 см.

Поховання 2 (головне) знаходилось в центрі кургана. Края ями — на рівні поховального ґрунту (на глибині 1,15 м). Яма прямокутної форми з закругленими кутами. Орієнтована з північного заходу на південний схід. Довжина ями — 3,1 м, ширина — 1,5 м. Стінки ями точно виявити не вдалося. Дно ями має уклін до 10 см з північного заходу на південний схід. Яма була обкладена вздовж стін вертикально поставленими тонкими дерев'яними плашками. Повністю збереглася одна з них, яка й дозволила визначити край ями. Глибина ями — 0,75 м від поверхні поховального ґрунту.

Поховання парне — чоловіче і жіноче. Кістки майже не збереглися. Кістяк чоловіка лежав ближче до північно-західного кінця ями, на спині. Головою він був орієнтований на захід. Праворуч від нього, біля південної стіни, знайдено пластинчастий бойовий пояс (1). В південно-східному кутку, біля стіни, знайдені кістки барана (2). Залишки жіночого кістяка лежали ближче до південно-східного кінця ями (головою на рівні колін чоловіка). Біля ніг жінки з східного боку знайдено пращовий камінь (3). При ній, за черепом, знаходилось бронзове дзеркало з залізною ручкою (4). На ребрах було розсипане дрібне пастове намисто (5).

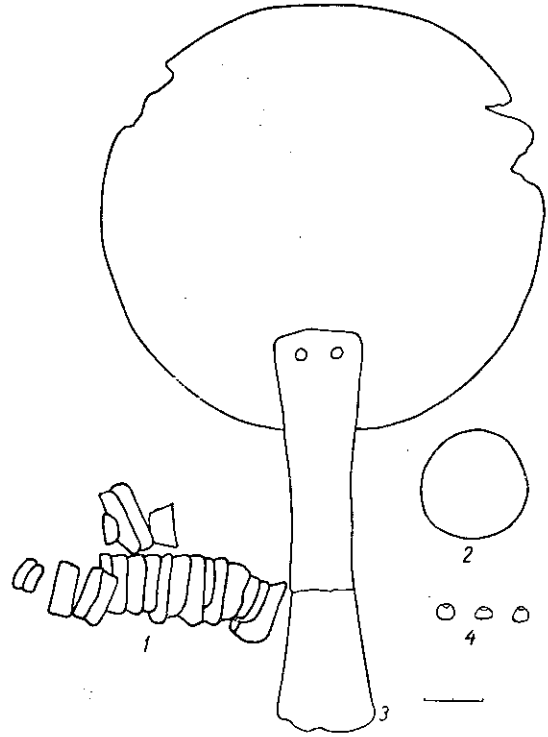


Табл. II. Інвентар поховання 2 кургана № 3.

Порушеність кістяків і невелика кількість інвентаря свідчить про те, що поховання було пограбоване.

В деяких місцях на дні збереглися рештки перегнилої підстилки. На дні ями, особливо в її східній частині, знайдені вуглики і кілька обвуглених зернонок пшениці або жита.

1. Частина бойового пояса з пластинчастим набором. Основа зотліла. Збереглися бронзові пластинки, що йдуть впоперек по всьому поясу. Довжина знайденої частини пояса — 9 см. Ширина однієї пластинки — 0,8 см, довжина — 2,5 см (табл. II, 1).

3. Пращовий камінь-кулька діаметром 3,5 см, з одного боку трохи закопчений (на дні ями, в тому місці, де він лежав, зустрічались вуглики) (табл. II, 2).

4. Бронзове дзеркало — тонкий гладкий диск з рельєфним ободком по краю з лицьового боку. До диска двома залізними цвяхами прикріплено залізну ручку, що трохи розширюється донизу. Діаметр диска — 14 см; довжина ручки — 13,3 см, ширина ручки в верхній частині — 2,5 см, в нижній — 3 см. Під дзеркалом знайдені рештки футляра з матерчатою підкладкою (тканина відбилася на поверхні дзеркала) (табл. II, 3).

5. Пастові намистини — 13 штук. Намисто дрібне, округле, білого, синього і голубого кольору (табл. II, 4).

**Курган 4.** Висота кургана — 0,5 м, діаметр — 14 м. Насип чорноземний, мав вигляд невисокого підвищення з плоскою вершиною. Рівень поховального ґрунту не виявлений.

В насипу зустрілись три уламки ліпної посудини епохи бронзи без орнаменту і кілька фрагментів червоноглиняних амфор.

В кургані відкрито три поховання. Два з них — пограбовані. Одне — відноситься до древньоаямного часу.

*Поховання 1* в центрі кургана на глибині 0,85 м від його поверхні. Могильна яма прямокутної форми з закругленими кутами, орієнтована з північного заходу на південний схід. Довжина ями — 2,9 м, ширина в північній частині — 1,2 м, в південній — 1,6 м; глибина 1,6 м від поверхні кургана. Стінки ями вертикальні, дно рівне. Поховання пограбоване. На дні знайдено лише окремі чоловічі кістки. Можливо, що похований був орієнтований головою на північний захід.

*Поховання 2* в центральній частині кургана. Могильна пляма відкрита на глибині 0,8 м від поверхні кургана. Форму ями встановити не вдалось. Яма орієнтована з північного сходу на південний захід. Ширина — 2 м, глибина — 1,8 м від поверхні кургана. В південно-західній частині ями виявлена материкова приступка шириною 0,5 м і висотою від дна ями 0,4 м. Поховання пограбоване. В ямі знайдено кілька чоловічих кісток.

*Поховання 3* в південній частині насипу. Могильна пляма відкрита на глибині 0,75 м від поверхні кургана. Могильна яма округлої форми, діаметр її — 1,15 м, глибина — 1,2 м від поверхні кургана. Стінки ями не простежені (контур її виявлено на дні). На дні, в східній частині ями, лежав кістяк на спині з піднятими догори колінами. Похований орієнтований головою на південний захід. Руки зігнуті в ліктях. Ліва лежала на грудях з долонею на правому плечі, права — відведена вбік. Підняті вгору коліна нахилені праворуч до південно-західної стіни ями. Біля черепа знайдено маленький уламок ліпної посудини бронзової доби.

**Курган 5.** Висота — 0,5 м, діаметр — 16 м. Насип чорноземний, мав форму невеликого уплощеного підвищення. Рівень поховального ґрунту не виявлено. В кургані відкрито два пограбованих поховання скіфського часу.

*Поховання 1* в центральній частині кургана на глибині 1 м від його поверхні. Могильна яма мала форму неправильного овала, витягнутого з сходу на захід. Довжина — 2,7 м, ширина — 1,8 м, глибина — 2,3 м від поверхні кургана. Яма перерізна окомом часів Великої Вітчизняної війни. Могила пограбована, знахідок немає.

*Поховання 2* на південь від центра кургана на глибині 1 м від його поверхні. Могильна яма чотирикутна з закругленими кутами. Орієнтована з сходу на захід. Довжина — 3 м, ширина — 1,4 м, глибина — 1,8 м від поверхні кургана. Над східним краєм ями виявлені залишки дерев'яного накату — частина перегнилої плахи. Поховання пограбоване. В заповненні ями знайдені лише два уламки грецьких амфор.

**Курган 6.** Висота кургана — 0,8 м, діаметр — 20 м. Курган мав форму невеликого чорноземного підвищення, трохи витягнутого з заходу на схід. Поховальний горизонт виявлено на глибині 1 м. В насипу знайдені кілька уламків ліпної сіроглиняної посудини з заглибленим орнаментом древньоаямного часу. В кургані виявлено два поховання скіфського часу.

*Поховання 1* в центральній частині кургана. Могильна пляма виявлена на глибині 0,5 м від поверхні по рештках дерев'яної конструк-

ції. Контури ями встановлені лише в східній частині. Вона була чотирикутної форми з закругленими кутами, орієнтована з сходу на захід. Приблизна довжина ями — 3,4 м, ширина — 2,4 м, глибина від поверхні кургана — 1,4 м. Поховання впускне, перекриває більш раннє головне поховання. Контури останнього не встановлені, бо яма зруйнована грабіжниками. Від головного поховання нічого не збереглося, в засипці ями знайдено лише променеву кістку.

Поховання 1, мабуть, чоловіче, пограбоване. Кістяк відсутній. Частина інвентаря, яка збереглася, свідчить, що похований був орієнтований головою на захід. В ногах у нього в південно-східному кутку ями стояла грецька амфора (1), так званого типу «Солоха I». Під тиском землі амфора впала вінцями на північ. На її уламках і поруч, на землі, залишилась велика пляма від рідини, що вилілась з неї. Це, можливо, була маслинова олія. В північно-східному кутку ями знайдено невеликий бронзовий казан з двома ручками на невисокій ніжці (2) та бронзова грецька чаша (3). Поряд лежали кістки барана і залізний ніж з кістяною ручкою (4). На захід від амфори знайдені два втоки (5б і 5в), третій був біля дна амфори (5г). Разом з останнім лежав довгий дуговидний залізний предмет, що дуже погано зберігся (6). В південно-західній частині ями знайдені два залізних наконечники дротиків (7б і 7в) і залізний наконечник списа (7а), що дуже погано збереглися. За 0,4 м на схід від них була знайдена залізна втулка списа або дротика.

1. Красноглиняна амфора. Корпус конусовидної форми, трохи закруглений, пряма коротка шийка, що закінчується широкими, відігнутими донизу вінцями. Ніжка низька, з неглибокою западинкою на піддошві. Невеликі овальні в перерізі ручки поставлені вертикально на плечі і прикріплені на верхній частині шийки нижче вінець. Висота — 65 см, ширина плечиків — 42 см, діаметр вінець — 17 см (рис. 2).

2. Бронзовий казан. Корпус округлий, з невисокою полою ніжкою, по краю дві дуговидні ручки. Стінки казана тонкі, дуже перепалені, в двох місцях є бронзові латки. На ніжці є маленький отвір. Висота казана — 19 см, діаметр — 25 см. Висота ніжки — 4,5 см (табл. III, 10).

3. Бронзова тонкостінна грецька чаша напівсферичної форми без піддона. По краю — невеликий рельєфний обідок. Дно (майже не збереглося) було залагане листовою бронзою. Є рештки латки з заклепками. Діаметр чаші — 20 см, висота — 8 см (табл. III, 11).

4. Залізний ніж з кістяною ручкою. Ручка збереглася лише в верхній частині, в перерізі овальна. Черенок ножа встановлено між кістяними пластинками і закріплено двома залізними цвяхами. В верхній частині ручка закріплена вузькою залізною обіймою. Клинок ножа зберігся лише на 5 см. Довжина ручки — 3 см, ширина — 1,8 см. Загальна довжина ножа — 8,5 см (табл. III, 9).

5а. Залізна втулка списа циліндричної форми. В нижній частині є отвір для цвяха. Довжина — 8 см, діаметр — 2,5 см.

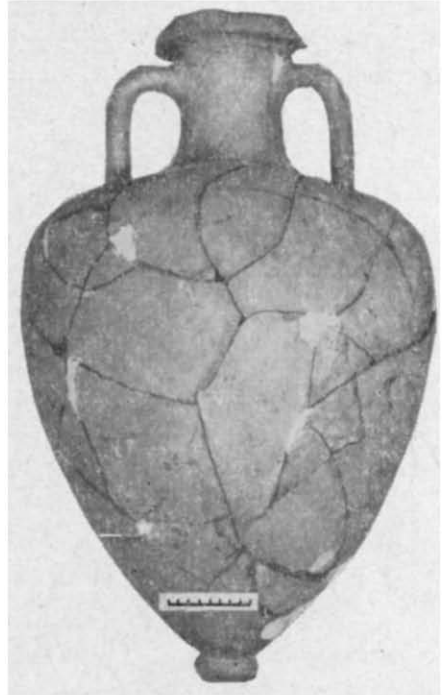


Рис. 2. Амфора з поховання 1 кургана № 6.

5б. Залізний вток циліндричної форми, наскрізний, на кінцях розширюється, в перерізі круглий. Всередині збереглися рештки дерева. Довжина — 6,5 см, діаметр — 2,5 см (табл. III, 8).

5в. Залізний вток аналогічної форми. Збоку до нього прикріплена частина якогось залізного предмета. Довжина — 7,5 см, діаметр — 2 см.

5г. Залізний вток аналогічної форми. По нижньому краю потовщення. Довжина — 6,5 см, діаметр — 2,5 см.

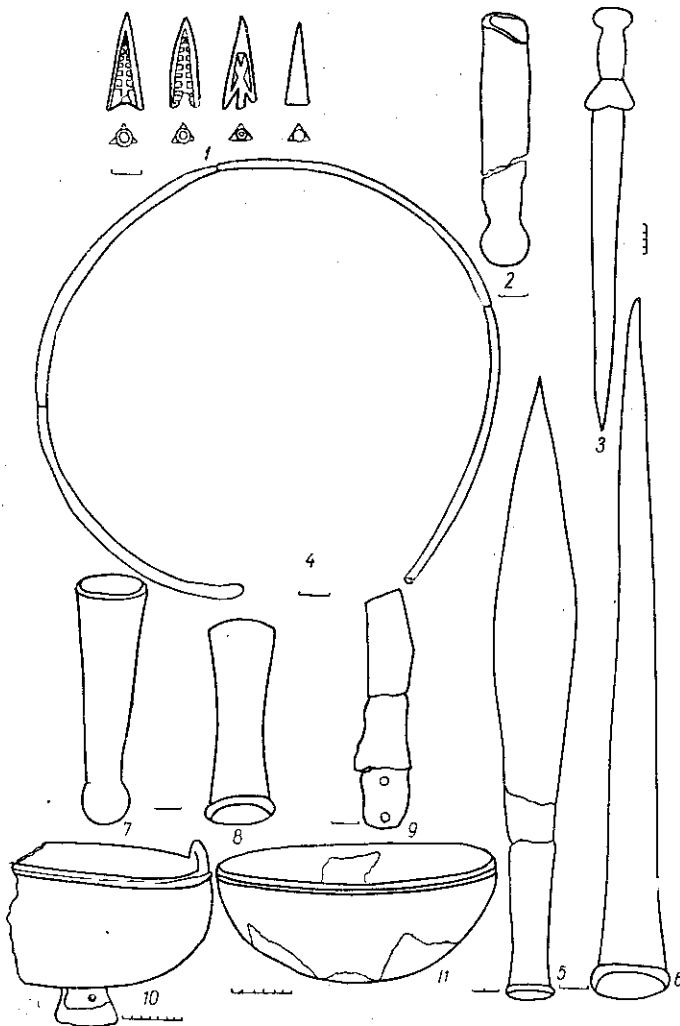


Табл. III. Інвентар поховань 1 з кургана № 6 і 1 з кургана № 7.

6. Залізний предмет у вигляді довгого гачкуватого стрижня поганої збереженості. На одному з кінців — кругле плоске розширення. Довжина — 25 см, товщина — 0,8 см.

7а. Залізний наконечник списа. Втулка округла, перо довгастої форми, овальне в перерізі. Погано збереглося, втулка поламана. Всередині її збереглися рештки дерева. Довжина — 42 см, ширина пера — 4,5 см, довжина втулки — 3,5 см (табл. III, 5).

7б. Уламок наконечника дротика. Дротик мав форму довгого втульчастого стрижня з шипами біля вістря. Збереглась лише середня його частина довжиною 20 см.

7в. Залізний наконечник дротика, в перерізі круглий. Циліндрична втулка має потовщення по краю, всередині збереглися рештки дерева. Кінець вістря поламаний. Довжина — 23 см, діаметр — 2,5 см (табл. III, 6).

Поховання 2 виявлено за 6 м на південь від центра кургана, на глибині 0,75 м від поверхні. Могильна яма чотирикутної форми із закругленими кутами. Довжина ями — 2,4 м, ширина — 1,35 м, глибина — 1,2 м від поверхні кургана. На дні ями збереглися рештки дощок, що лежали вздовж. Похований був орієнтований головою на захід. Від кістяка зберігся лише тлін. Речей при похованому не знайдено.

Курган 7. Висота кургана — 0,6 м, діаметр — 1,6 м. Насип чорноземний, мав форму плоского підвищення. Поховальний горизонт виявлено на глибині 0,75 м. В кургані знайдено одне поховання скіфського часу, розташоване в центрі кургана.

Могильна пляма виявлена на глибині 1 м від поверхні кургана. Яма прямокутної форми з закругленими кутами. Орієнтована з північного заходу на південний схід. З північно-східного боку до ями веде коридор, що розширюється в місці з'єднання з ямою. Довжина його — 3 м, ширина біля ями — 4 м, а в протилежному кінці — 0,75 м. Дно коридора похиле в бік ями. Довжина ями — 4,5 м, ширина — 2,5 м, глибина — 1,6 м від поверхні кургана. Стінки ями вертикальні. В заповненні зустрічались рештки дерева і бронзові наконечники стріл. Можливо, поховання пограбоване.

Поховання чоловіче, орієнтоване, як свідчать кістки ніг, на схід. В центральній частині ями знайдені кістки коня (ліва передня нога, за визначенням В. І. Бібікової) і чотири уламки срібної гривни (1). Біля лівої ноги в західній частині ями лежав меч-акінак (2) і майже повністю зотлілий сагайдак з наконечниками стріл (3). Біля західної стінки знайдені бронзова маленька ворворка (4) і розламаний залізний вток (5).

1. Срібна гривна в чотирьох кусках, один кінець не зберігся, зігнута з дроту, потовщені кінці її заходять один за одиний. Діаметр гривни — 15 см, товщина дроту — 0,3 см (табл. III, 4).

2. Залізний меч з овальним наверхником. Ручка плоска, її бокові сторони трохи закруглені. Перехрестя метеликовидне, близьке до усіченої трапеції, клинок, мабуть, ромбічний в перерізі (дуже погано зберігся). Довжина меча — 55—60 см, довжина ручки — 12 см, ширина клинка в основі — 6 см (табл. III, 3).

На мечі збереглися рештки дерев'яних дволопатевих піхов. Верхня лопать шириною 4 см, довжиною 8 см. Нижня лопать, що майже не збереглася, розміщується нижче на 12 см.

3. Бронзові наконечники стріл чотирьох типів (табл. III, 1).

I. Трилопатеві з обрізаною втулкою, ребра закінчуються шипами, орнаментований ложок доходить майже до вістря.

II. Відрізняються від попередніх лише дуговидними ребрами.

III. Трилопатеві з короткою виступаючою втулкою, ложок орнаментований косим хрестом.

IV. Тригранні з обрізаною втулкою, ребра слабо дуговидні, маленький ложок орнаментований однією лінією, шипи відділяються один від одного поглибленнями в основі наконечника.

4. Бронзова ворворка у вигляді усіченого конуса. Дуже погано збереглася. Висота — 0,8 см, діаметри — 0,9 см і 1,8 см (табл. III, 7).

5. Залізний вток конусовидної форми з шишкуватим потовщенням на нижньому кінці; всередині збереглися рештки дерева. Довжина — 9 см, діаметр — 1,2 см (табл. III, 2).



Всі бориспільські кургани розташовані в низині, що була колись заболочена. Це не характерно для могильників скіфського часу, але, можливо, було продиктоване місцевими умовами.

Всі насипи курганів невеликі, не перевищують 1 м. Поховальні споруди однотипові — ґрунтові ями прямокутної форми з дерев'яними конструкціями. Ями звичайно довжиною до 3 м, шириною до 2 м, глибиною не більше 1,5 м. Дерев'яні конструкції зустрічаються двох типів: у вигляді накату над ямою або вертикальної обкладки стінок ями. Всі обстежені поховання одиночні, за винятком поховання 2 в кургані № 3, яке було парним — чоловічим і жіночим.

Поховані — рядові воїни — лежали у витягнутому положенні, на спині, головою на захід, крім поховання в кургані № 7, де воїн був орієнтований головою на схід.

Кургани були пограбовані ще в давнину. Повністю збереглося лише впускне поховання в кургані № 3, де лежав воїн з золотою гривною. Тому тільки в одному випадку ми мали справу з повним набором поховального інвентаря, який складався з золотої гривни, списа, дротика і сагайдака.

В пограбованих похованнях збереглися такі речі: пращовий камінь, рештки бойового пояса, грецька амфора, невеличкий бронзовий казан, грецька бронзова чаша, ніж, два дротика, срібна гривна, рештки сагайдака і меч в дерев'яних піхвах.

Про інвентар жіночого поховання можна говорити лише умовно, судячи з пограбованого поховання 2 в кургані № 3. Там біля кістяка жінки знайдено дрібне намисто і бронзове дзеркало з залізною ручкою.

В усіх похованнях були знайдені рештки жертвовної їжі у вигляді кісток барана і бика. Залишків тризни, крім поодиноких уламків амфор, виявити не вдалося.

Серед знахідок більш повно представлена зброя, що складається з меча, наконечників списів і дротиків, цілих і розрізнених сагайдачних наборів стріл.

Меч-акінак з плоским овальним навершником і метеликовидним перехрестям. Такі мечі зустрічаються в степових і лісостепових похованнях IV ст. до н. е. Близькою аналогією йому є чортотлицький і воронезький мечі з закругленими по краях рукоятками. Подібні рукоятки характерні для більш раннього часу, але зустрічаються і в IV ст. до н. е.<sup>3</sup> Дерев'яні піхви меча подібні золотим піхвам з кургана Солоха<sup>4</sup>, де є такі ж дві лопаті для прикріплення меча до пояса.

Наконечники списів одного типу. Вони мають звичайну для IV ст. до н. е. форму. Наконечники бориспільських списів значних розмірів, довжиною понад 40 см, так що при довжині списа в 1,7 м наконечник становив його четверту частину. Древки списів і дротиків мали циліндричні і конусовидні втоки, що нагадують «чарковидні» втоки мастюгінських курганів<sup>5</sup>.

Набір наконечників стріл одноманітний, вони відрізняються лише своєю орнаментациєю. Такі наконечники є серед стріл з Солохи, Огуза, мастюгінських курганів; знайдені вони і на Кам'янецькому городищі<sup>6</sup>.

Предметів туалету та прикрас мало: дві гривни, дрібне намисто і дзеркало. Бронзове дзеркало з залізною ручкою звичайне для скіф-

<sup>3</sup> ОАК за 1913—1915 гг., стор. 108, рис. 18.

<sup>4</sup> М. И. Ростовцев, Воронежский серебряный сосуд, МАР, № 34, СПб., 1914, стор. 89 сл., табл. V.

<sup>5</sup> ИАК, № 43, 1911, стор. 53, рис. 58, 5.

<sup>6</sup> P. Rau, Die Gräber der frühen Eisenzeit im Unterem Wolgagebiet, Pokrowsk, 1929, табл. IX, I, A-C; X, F—J.

ських поховань. Всі дзеркала такого типу розділені Г. І. Смирновою за їх діаметром на дві хронологічні групи: дзеркала з діаметром 16—19 см віднесені до VI—V ст. до н. е., а з діаметром 13—15 см — до V—IV ст. до н. е.<sup>7</sup> За цим поділом дзеркало з Борисполя, діаметр якого дорівнює 14 см, можна датувати V—IV ст. до н. е.

Обидві гривни, знайдені в чоловічих похованнях, однакової форми, кінці їх заходять один за одний. Найбільш близька аналогія — срібна гривна з Сеньківського могильника (за 13 км від Борисполя), яка була знайдена в жіночому похованні з речами IV ст. до н. е.<sup>8</sup>

Слід звернути увагу на те, що в жодному похованні групи «Язвена могила» не виявлена місцева кераміка. Знайдено лише грецьку амфору, бронзовий казан і бронзову грецьку чашу.

Амфора типу «Солоха I» належить до невеликої групи амфор з широкими відігнутими вінцями. Ці амфори, на думку І. Б. Зеест, ввозили в Північне Причорномор'я в IV ст. до н. е. з південної Греції<sup>9</sup>. Такі ж саме амфори були знайдені в с. Лісовичі, Таращанського району, Київської області<sup>10</sup>.

Бронзові дворучні казани в північних районах лісостепу зустрічаються рідко. Вони знайдені в мастюгінських і «Частих» курганах. Нещодавно в с. Крячківка на Полтавщині випадково був знайдений казан з двома горизонтальними ручками<sup>11</sup>. Він менший від бориспільського. Серед випадкових знахідок в збірці музею Ростова-на-Дону є казан, майже аналогічний нашому<sup>12</sup>.

Бронзові чаші античної роботи зустрічаються в скіфських похованнях рідко. В Придніпров'ї знайдені лише дві аналогічні посудини. Одна з них походить з кургана біля с. Рижанівка<sup>13</sup>, друга — з кургана біля с. Вовківці<sup>14</sup>. Повною аналогією нашому посуду є бронзова чаша з одного з поховань в Вербице — Болгарія<sup>15</sup>. Висота її — 11 см, діаметр — 26 см, по краю вона прикрашена рельєфним обідком.

На підставі предметів зброї і античної амфори IV ст. до н. е. всі поховання, відкриті в курганній групі «Язвена могила», ми відносимо до IV ст. до н. е.

Археологічні матеріали, одержані при дослідженні курганів, є новим джерелом для вивчення племен скіфського часу в найпівнічнішій частині дніпровського Лівобережжя.

<sup>7</sup> Г. И. Смирнова, Севериновское городище, Археологический сборник, вып. 2, Л., 1964, стор. 100—102, рис. 11.

<sup>8</sup> В. Козловская, Отчет о раскопках у с. Сеньковки, 1927, Науковий архів ІА АН УРСР.

<sup>9</sup> И. Б. Зеест, Керамическая тара Боспора, МИА, № 83, М., 1960, стор. 94.

<sup>10</sup> Э. В. Яковенко, Еліністичні амфори, знайдені на Київщині, Археологія, т. XVI, К., 1964, стор. 199—201, рис. 1.

<sup>11</sup> Г. О. Сидоренко, Скіфський курган на р. Удай, Археологія, т. XVI, стор. 193, рис. 4.

<sup>12</sup> Х. И. Попов, Каталог фондов археологии Донского музея в г. Новочеркаске 1917—1919, табл. VI, 3, Науковий архів ІА АН УРСР.

<sup>13</sup> Смела, т. III, СПб., 1901, табл. XVII, 8.

<sup>14</sup> ДП, II, К., 1899, табл. X, № 222.

<sup>15</sup> Богданъ Д. Филонъ, Надгробитъ могили при Дуванлий въ Пловдивско, София, 1934, стор. 176, рис. 194.

## НЕКРОПОЛЬ СКИФСКОГО ВРЕМЕНИ ВОЗЛЕ г. БОРИСПОЛЬ

### Резюме

В 1961 г. у г. Борисполя, Киевской области, в урочище «Язвена могила» было исследовано пять курганов скифского времени. Раскопки проводились экспедицией Института археологии АН УССР под руководством А. И. Тереножкина.

При снятии небольших, высотой до 1 м курганных насыпей были обнаружены погребения скифов-воинов, разграбленные еще в древности. Исключением является погребение 1 в кургане № 3, где погребальный инвентарь сохранился полностью. Он состоял из железных наконечников копья и дротика, железных оковок древков и остатков колчана с набором бронзовых наконечников стрел. На шее воина была найдена золотая гривна с заходящими друг за друга концами.

В результате работ на урочище «Язвена могила» было раскрыто семь погребений скифского времени и одно древнеямное. В погребениях скифского времени обнаружен разнообразный погребальный инвентарь: оружие, украшения, бронзовый двуручный котел на одной ножке, предметы античного импорта. На основании этих находок могильник датируется IV в. до н. э.

Все погребальные сооружения однотипны: курганы не превышают высоты 1 м, могильные ямы четырехугольные в плане и имеют деревянные конструкции в виде наката или обкладки стенок.

Исследования этого могильника позволили получить ряд новых данных о населении этой территории в скифское время.