

УДК 595.792(571.6)

С. А. Белокобыльский

ДАЛЬНЕВОСТОЧНЫЕ ВИДЫ БРАКОНИД РОДА *ROGAS* (HYMENOPTERA, BRACONIDAE) СО СВЕТЛЫМИ ЧЛЕНИКАМИ НА УСИКАХ

Изучение фауны наездников-браконид Дальнего Востока СССР дает много интересных, иногда неожиданных находок. К таким находкам следует отнести и обнаружение у новых видов браконид рода *Rogas* Nees, основным объединяющим признаком которых служит колечко из светлых члеников на усиках. Интересно, что в Палеарктике у группы видов с расширяющейся к дистальному краю заднего крыла радиальной ячейкой такой признак ранее не был отмечен. Да и вообще среди палеарктических видов только европейский *R. jaroslawnensis* Kock. обладает таким колечком. Неожиданным является и тот факт, что отмеченное своеобразие в окраске усиков встречается у обоих полов, в то время как у близкого рода *Heterogamus* Westw. и в соседнем подсемействе *Doryctinae* (*Exothecidii*), такой признак, если он представлен, характеризует только самок (у самцов усики в вершинной половине однотонно темные).

Голотипы и часть паратипов новых видов хранятся в Зоологическом институте АН СССР (Ленинград), другая часть паратипов — в Биолого-почвенном институте ДВО АН СССР (Владивосток) и в Институте зоологии АН УССР (Киев).

Rogas arsenjevi Belokobylskij, sp. n. (рис. 1, 1—7)

Голотип ♀, Приморский край, 30 км Ю Славянки, Андреевка, на свет, 3.08.1985 (Белокобыльский). Паратипы. 13 ♀, 11 ♂, там же, 2, 3, 5.08.1985; ♀, 7 км С Западворовки, лес, 8.08.1985 (Белокобыльский).

С а м к а. Длина тела 7,5—9,8 мм. Голова сильно поперечная, ее ширина в 2 раза больше длины посредине, за глазами сильно и почти прямолинейно сужена. Длина висков в 2,8—3 раза меньше поперечного диаметра глаза. Затылок сильно вдавлен посредине. Глазки крупные, в равностороннем треугольнике; расстояние между задними глазками в 3 раза меньше максимального диаметра глазка, в 2 раза больше расстояния от глазка до глаза, которое в 6 раз меньше диаметра заднего глазка. Глаза большие, почковидные, с сильным вдавлением возле усиковых ямок, их продольный диаметр в 1,6 раза больше поперечного, в 5,5 раза больше высоты щеки, в 1,6 раза больше высоты лица и клипеуса, вместе взятых. Высота щеки в 1,5 раза меньше базальной ширины мандибул. Лицо посредине с валиком. Минимальная ширина лица немного меньше высоты лица и клипеуса, вместе взятых. Ротовая выемка маленькая, округлая, ее ширина в 1,3—1,4 раза больше расстояния от края выемки до глаза. Зубцы жвал почти равны по длине, притупленные. Клипеус слабовыпуклый; клипеальный шов четкий. Тенториальные ямки маленькие. Затылочный валик соединяется с гипостомальным перед основанием мандибул. Усики 62—69-члениковые, слабо жгутиковидные, приблизительно равны длине тела. Длина 1-го членика жгутика в 1,5 раза больше его ширины на вершине, 1,3 раза больше длины 2-го. Членики посредине усиков слабопоперечные, однако к вершине снова удлиняются. Длина предвершинного членика в 1,4 раза больше его ширины на вершине, в 1,8 раза меньше длины вершинного. Вершинный членик апикально сильно заостренный.

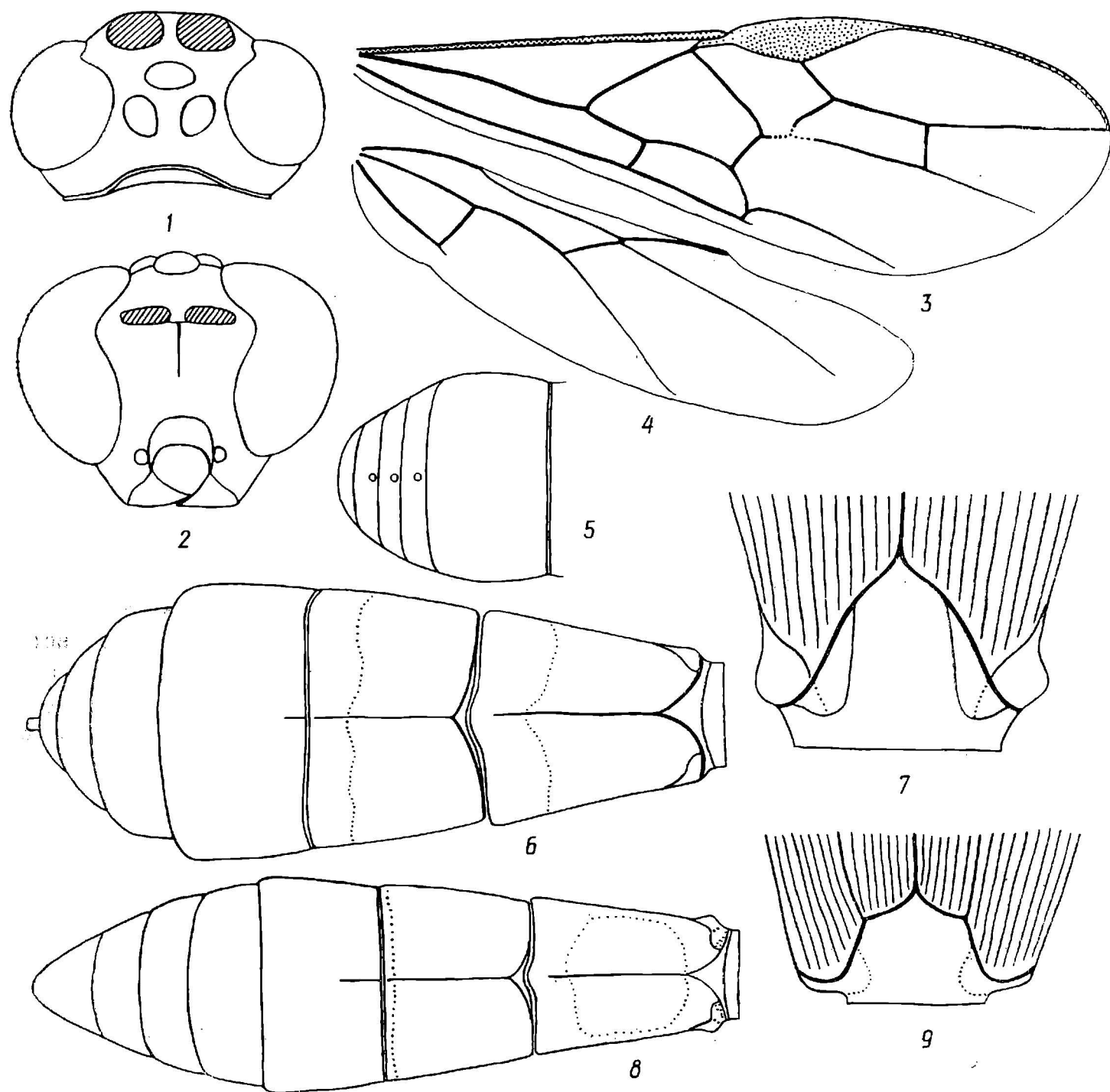


Рис. 1. Детали строения *Rogas arsenjevi* sp. n. (1—7), *R. antennatus* sp. n. (8) и *R. albopannulatus* sp. n. (9):

1, 2 — голова (1 — сверху, 2 — спереди); 3 — переднее крыло; 4 — заднее крыло; 5 — 3—7-й тергиты брюшка самца; 6, 8 — брюшко самки (сверху); 7, 9 — 1-й тергит брюшка в основании (базальное поле).

Длина груди в 1,7 раза больше ее высоты. Пронотум сверху без ямок. Нотаули мелкие (кзади — очень), но заметные, кренулированные. Прескутеллярное вдавление глубокое, гладкое, с 4 валиками, его длина в 5 раз меньше длины скутеллума. Субалярное вдавление глубокое, широкое, грубоморщинистое. Мезоплевральная ямка поперечная. Стернаули очень мелкие и широкие, неясные. Метаплевральная лопасть короткая. Пропедеум по бокам в задней четверти с 2 высокими бугорками. Переднее крыло заметно короче тела. Радиальная ячейка неукороченная. 1-й отрезок радиальной жилки в 1,1—1,3 раза больше максимальной ширины птеростигмы, 2-й отрезок в 1,6—2,1 раза длиннее 1-го в 1,8—2,7 раза короче 3-го, в 1,5—2,1 раза длиннее 1-й радиомедиальной жилки. 1-я радиомедиальная жилка перед медиальной с четким изгибом. 2-я радиомедиальная ячейка длинная, трапецевидная, ее максимальная длина в 2,6—3,3 раза больше максимальной ширины, немного больше максимальной длины брахиальной ячейки или равна ей. Отрезок медиальной жилки между 1-й радиомедиальной жилкой и возвратной в 1,4—1,8 раза короче возвратной жилки. Нервулюс отходит близко перед серединой жилки, замыкающей дискоидальную ячейку снизу, 1-й отрезок этой жилки в 1,3—1,6 раза короче 2-го. Брахиальная ячейка слабо выгнута сверху. В зад-

нем крыле 1-й отрезок медиокубитальной жилки в 1,2—1,3 раза длиннее 2-го; возвратной жилки нет; радиальная жилка пигментированная; радиальная ячейка дистально расширяется. Задние тазики сверху с четким вдавлением, углубляющимся кзади. Задние бедра относительно толстые, их длина в 3,7—4,1 раза больше максимальной ширины. Большая шпора задней голени в 2,3 раза меньше длины 1-го членика задней лапки, почти равна длине 2-го членика. 2-й членик задней лапки в 2,3 раза короче 1-го, немного длиннее 5-го (с претарзусом). Брюшко заметно длиннее головы и груди, вместе взятых. 1-й тергит расширен к вершине более или менее равномерно, с глубокими дорзопе, его базальное поле постепенно сужено кзади, дыхальца расположены в базальной трети; ширина тергита сзади в 1,8 раза больше его ширины на уровне дорзопе, в 2,5 раза больше ширины в основании, в 1,2 раза меньше его длины. Длина 2-го тергита посередине в 1,2—1,3 раза меньше его ширины в основании, в 1,7 раза меньше ширины сзади, в 1,25 раза больше длины посередине 3-го тергита. Створки яйцеклада приблизительно равны длине 3-го членика задних лапок.

Голова грубопунктированная, между точками развита густая и мелкая зернистость; лицо грубо и неправильно морщинистое; лоб гладкий и блестящий. Скутум и скутеллум мезонотума густо пунктированы, между точками с очень тонкой и густой зернистостью; площадка скутума в месте схождения нотаулей грубо и неправильно морщинистая; пунктировка скутеллума кзади почти исчезает. Мезоплевры в нижних 2/3 мелко и редко пунктированные, блестящие. Метоплевры в грубых слабодуговидных вертикальных морщинах. Пропедеум сплошь грубо сетчато-морщинистый, с четким и полным срединным валиком. Задние тазики пунктированные, дорсально более грубо и с тонкой зернистой скульптурой, кзади со слабыми и густыми морщинами. 1-й, 2-й и большая часть 3-го (базальные 2/3) тергиты брюшка в грубых и густых продольных морщинах, которые соединены многочисленными более мелкими поперечными морщинами; срединный валик развит на 1-м, 2-м и в основании 3-го тергитах; скульптура 3-го тергита кзади постепенно ослабевает, сзади он, как и все последующие тергиты, слабо зернисто-пунктированный.

Тело черное. Усики черные, посередине с 9—14 желтовато-белыми члениками. Низ головы и лицо по бокам, щупики, пронотум на большей части (иногда почти сплошь), две продольные полосы на скутуме мезонотума, 1-й и 2-й тергиты брюшка по заднему краю, передние и средние ноги светло-желтовато- или беловато-коричневые, иногда немного темнее.

Задние ноги светло-красновато-коричневые, вертлуги желтые, лапки почти белые, кроме темного последнего членика. Крылья чуть дымчатые; птеростигма и жилки темно-коричневые, птеростигма в основании, сверху и дистально и метакарп светлее, с красноватым оттенком.

Самец. Длина тела 6,5—8,4 мм. Усики 58—66-члениковые, посередине с 5—11 желтовато-белыми члениками. Бугорки на пропедеуме слабые. 4—6-й тергиты брюшка посередине с небольшой, четкой, округлой ямкой. 2-я радиомедиальная ячейка иногда короткая, ее максимальная длина в 2,2 раза больше максимальной ширины. Лицо иногда почти сплошь черное, а мезоплевры в нижней половине красновато-коричневые. В остальном похож на самку.

От всех палеарктических видов хорошо отличается комплексом признаков: наличием светлых члеников на усиках, сильно увеличенными глазами и глазками, наличием четкого изгиба в задней части 1-й радиомедиальной жилки, косо расположенной 2-й радиомедиальной жилкой, наличием четких срединных ямок на 4—6-м тергитах брюшка у самцов, своеобразной окраской тела.