

УДК 596.762(57)

А. С. Замотайлов

НОВЫЙ ВИД ЖУЖЕЛИЦ РОДА CARTERUS (COLEOPTERA, CARABIDAE)

Описываемый ниже вид обнаружен при обработке сборов последних лет с Северо-Западного Кавказа и разборе материалов Зоологического института АН СССР (ЗИН) и Зоологического музея МГУ (ЗММ). Голотип нового вида хранится в ЗИН, паратипы — там же, в ЗММ и Институте зоологии им. И. И. Шмальгаузена АН УССР. Автор выражает искреннюю благодарность Н. Б. Никитскому за предоставленную возможность работы в ЗММ и О. Л. Крыжановскому за помощь в работе.

Carterus (s. str.) *lutshniki* Z a m o t a j l o v, sp. n.

— ? *angustipennis*: Яблоков-Хнзорян, 1976: 220 (part, non Chaudoir)

Голотип ♂: Краснодарский кр., пшеница, 1.07.1969 (Кипер); паратипы: 3 ♀, Краснодар, берег р. Кубань, на УФЛ, 29/30.06.1983 (А. Замотайлов); ♀, Краснодар, 20.07.1930, на свет; 1 ♂, 1 ♀, Анапа, Кавк., 23.07.1924 (Арнольди); ♀, Сурукульское Ставрополь, губ., 28.05. (10.06) 1924 (В. Н. Лучник); ♀, Ставрополь Кавк., *Carterus angustipennis* Ch a u d., V. Lutshnik det.; ♀, там же; ♂, Темирханшура Дагест. обл., 25.07.1902 (Г. Никитин); ♀, Керчь, Крым, 14.05.1902 (Яцентковский); ♂, Крым, с/х Приморье, 22.05.1956 (Тончиев); ♀, Крым, Тершейхали, 11.06.1948 (К. Арнольди), *Carterus angustipennis* Ch a u d., K. Arnoldi det.; ♀, Крым, Симферополь, известк. гряда, 18.05.1948 (К. Арнольди), *Carterus angustipennis* Ch a u d., K. Arnoldi det.; ♀, Казантип, Керч. п-ов, Меснич, 10.05.1923 (Арнольди).

Темно-красно-бурый или коричневый, усики, щупики и ноги светлее, шов часто красно-бурый, тело вытянутое, стройное. Голова короткоовальная, широкая, примерно в 2/3 ширины переднеспинки, в густой и крупной пунктировке и длинном опушении, глаза выпуклые, усики длинные и тонкие, первый членик почти такой же длины, как второй и третий вместе; зубец подбородка маленький, короткий, намного короче боковых лопастей. Переднеспинка слабовыпуклая, лишь немного шире своей длины (отношение ширины к длине 1,04—1,30), к основанию резко сужена, с перетяжкой, заметно уже надкрылий в их основании, тонко окантована; передние ее углы сильно округлены, бока плавно переходят в передний край; стороны основания почти параллельные или слегка расходящиеся кзади, задние углы прямые, на вершине заострены; срединная бороздка тонкая, посередине отчетливая; диск в густых, крупных, несколько размытых точках, между которыми пунктировка, опушение густое, двойное. Надкрылья почти параллельносторонние, в 1,60—1,79 раза длиннее своей ширины, их промежутки в сильно развитых точках, образующих на каждом по три неправильных ряда, центральный из которых с более грубой пунктировкой, опушение двойное; шов отчетливо крышевидно приподнят. Ноги коренастые, передние голени на внешнем крае без длинного зубца. Крылья развиты. Низ тела грубопечный. Пенис (рис. 1, 2) крупный, сильно коленчато изогнут, его вентральная сторона образует в месте изгиба прямой угол, основание массивное, вершинное поле с лигулой. Длина 9,0—10,3 мм.

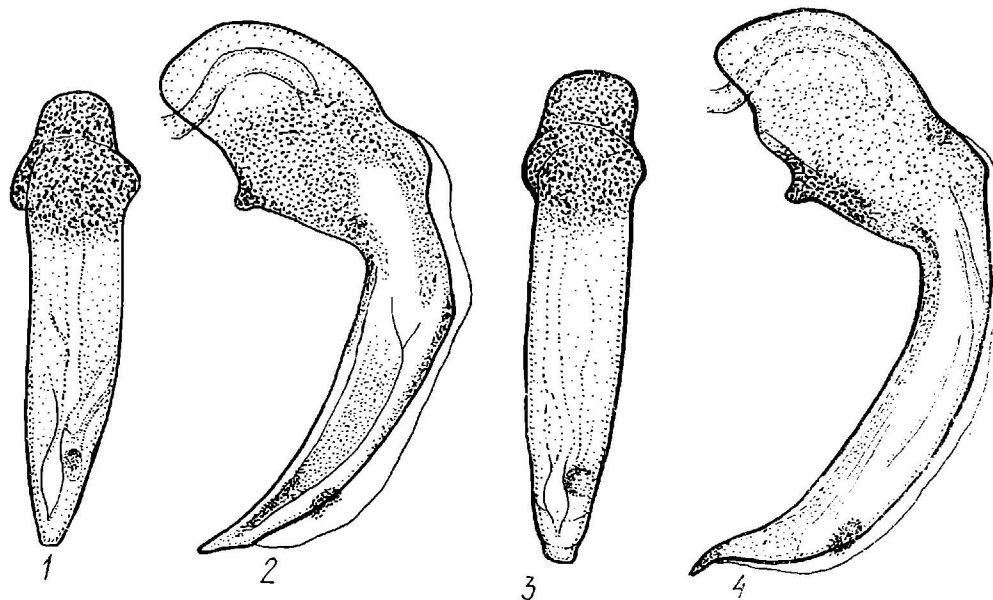
Близок к *C. (s. str.) angustipennis* (Ch a u d., 1852), описанному из Турции (Диарбекир) по сборам Киндерманна. Изучение 2 экз. *Carterus (s. str.)* с этикетками «Planus Kind., Turcia» и «Kindermann, Carterus planus Kind., Turcia» из коллекции ЗИН, которые могут рассматриваться как топотипы *C. angustipennis*, позволило выявить следующие основные отличия между этими двумя видами:

Carterus lutshniki, sp. n.

— переднеспинка сравнительно уже, заметно уже ширины надкрылий в их основании;

Carterus angustipennis (Ch a u d.):

— переднеспинка сравнительно шире, едва уже ширины надкрылий в их основании;



Carterus lutshniki sp. n. (1, 2) и *C. angustipennis* (Chaudoir) (3, 4), пенис:
1, 3 — вид сверху; 2, 4 — вид сбоку.

— надкрылья слабо, но равномерно выпуклые;

— вершина пениса притуплена несколько слабее (рисунок, 1), концевая лопасть к вершине слабо и постепенно изогнута (рисунок, 2)

— диск надкрылий сверху уплощен, у 4—5 их промежутка имеются сглаженные ребровидные выступы;

— вершина пениса притуплена несколько сильнее (рисунок, 3), концевая лопасть у вершины резко изогнута (рисунок, 4).

Автором собран на свет ртутной лампы в пойме реки Кубань.

Назван именем выдающегося исследователя жужелиц Кавказа В. Н. Лучника.

A New Carabid Beetle Species of the Genus *Carterus* (Coleoptera, Carabidae). Zamtailov A. S.— *Vestn. zool.*, 1988, No. 3.— *C. (C) lutshniki* sp. n. is described from Krasnodarsky Krai (holotype), Stavropolsky Krai and the Crimea. Type material is deposited in Zoological Institute, USSR Academy of Sciences, Leningrad (including holotype), Zoological Museum of the Moscow University and in the Institute of Zoology, Ukrainian SSR Academy of Sciences, Kiev.

Яблоков-Хнзорян С. Н. Жужелицы (Carabidae). Часть I.— Ереван: Изд-во АН Арм ССР, 1976.— 297 с.— (Фауна Армянской ССР; насекомые жесткокрылые).

Chaudoir M. *Memorie sur la famille des Carabiques*, 3 // *Bull. Soc. Nat. Mosc.*— 1852.— 25, N 1.— P. 3—104.

Зоологический институт
АН СССР (Ленинград)

Получено 02.02.87

УДК 595.768.12

Ю. М. Зайцев

МОРФОЭКОЛОГИЧЕСКИЕ ОСОБЕННОСТИ *ORSODACNE CERASI* L. (COLEOPTERA, CHRYSOMELIDAE)

Подсемейство Orsodacninae, жуки которого имеют ряд плезиоморфных признаков, занимает особое положение среди семейства листоедов и давно привлекает внимание исследователей. При построении филогении семейства листоедов оно принимается за ее основу (Jacoby, 1908; Chen, 1940; Chujo, 1953; Jolivet, 1955, 1966; Growson, 1955, 1960; Balachowsky, 1963; Medvedev, 1968; Cox, 1981; Mann, Crowson, 1981).

Подсемейство Orsodacninae включает единственный род Orsodacne (около десяти видов), из которых в европейской части СССР распространены только два — *O. cerasi* L. и *O. lineola* Pz. Из них наиболее широко распространен первый вид, в основном тяготеющий к лесной зоне, но он встречается локально и поэтому относится к редким видам. Экология его изучена слабо, окончательно не выяснены трофические связи, хотя жуки указывались на цветках многих растений, особенно сирени и некоторых розоцветных (Медведев, 1965, Cox, 1981).