

конида и меньшими размерами, а от *D. ondatroides* Nesin еще и отсутствием цемента во входящих петлях.

М³ не дифференцирован. 8 экз. М³ доломисного типа, найденные в нижнем слое, отнесены к *D. gromovorum*, остатки которой доминируют в этом слое.

З а м е ч а н и я. Вероятно, данный вид тождествен *D. monrupinus* Kretzoi, 1955, nom. nud. Строение передней петли и структура других элементов зуба позволяют считать его промежуточным звеном в линии *gromovorum* — *nehringi*, а также вероятным предком *D. milleri*.

Р а с п р о с т р а н е н и е. Средний плиоцен Франции, Польши, юга Украины.

A New Species of the Vole from Middle Pliocene of the Ukraine. Nesin V. A.—*Vestn. zool.*, 1987, No. 5.—*Dolomys odessanus* sp. n. is characteristic with smallest M₁ size known within genus, weakly developed tracks, primary complicated paraconide part and compressed unpaired loop. Type-locality: Kotlovina, Renj reg., Odessa distr.; Middle Pliocene. Deposited in Schmalhausen Institute of Zoology (Kiev).

Громов И. М., Поляков И. Я. Полевки (Microtinae). Млекопитающие.—Л.: Наука, 1977.—504 с.—(Фауна СССР; Т. 3. Вып. 8).

Несин В. А. Новый вид полевки *Dolomys ondatroides* sp. n. (Rodentia, Microtidae) из котловинского местонахождения // *Вестн. зоологии.*—1981.—№ 4.—С. 5—7.

Kretzoi M. *Dolomys* and *Ondatra* // *Acta geol. Hung.*—1955.—3, fasc. 4.—P. 347—355.

Институт зоологии им. И. И. Шмальгаузена
АН УССР

Получено 26.11.85

УДК 595.423

М. П. Полтавская, Е. В. Гордеева

ДВА НОВЫХ ВИДА ПАНЦИРНЫХ КЛЕЩЕЙ РОДА EREMULUS (ORIBATEI, EREMULIDAE)

В фаунистических сборах из Крыма и Ростовской обл. нами найдены два новых вида орибатид рода *Eremulus* Berlese, 1908. Систематически они близки друг к другу и широко распространенному *E. flagellifer* Berlese, 1908, но имеют четкие различия, позволяющие придать им статус самостоятельных видов.

Eremulus antis Poltavskaja, sp. n.

М а т е р и а л. Голотип — взрослая самка, Ботанический сад Ростовского-на-Дону университета, разнотравно-типчачовая степь в пологой балке (склон южной экспозиции), 26.10.84. Паратипы: 1 взрослая самка и 1 взрослый самец вместе с голотипом; 3 взрослых самки и 2 взрослых самца, хутор Недвиговка (Мятниковского р-на Ростовской обл.), паровое поле, 10.06.78. Голотип передан на хранение в Институт зоологии им. И. И. Шмальгаузена АН УССР (Киев).

Коричнево-желтые орибатиды размерами 300×150 мкм (рис. 1). Все покровы в мелких папиллах. Рострум с округлым выступом. Костули волнистые, рельефные. Все щетинки протеросомы гладкие, обычной формы; межламеллярные и ростральные в 1,5 раза короче ламеллярных. Ботридии округлые, с отростками на переднем крае с внутренней стороны. Трихоботрии длинные, гребневидные, на концах подковообразно изогнутые, в средней части слегка утолщенные. На плечевых углах ногогастра длинные крысты; в его передней части четкая поперечная волнистая склеротизованная полоска, отделяющая 2 передних пары более коротких (25 мкм), чем остальные (40 мкм), нотохет; 10 пар нотохет. Щетинки кокостеральной и аногенитальной областей мутовчатые, как у *E. flagellifer*; генитальные (6 пар) трехлучевые, состоящие из одной

длинной щетинки и двух более коротких; анальные (2 пары) имеют одну длинную хету и одну очень короткую, плохо заметную щетинку.

Дифференциальный диагноз. Вид близок к *E. flagellifer*, от которого отличается гребенчатыми трихоботриями, склеротизацией поперечной полоски на нотогастре, наличием папилл на покровах, большим количеством щетинок в мутовчатых хетах вентральной стороны тела, меньшими общими размерами. В условиях Ростовской обл. *E. antis* экологически приурочен к сухим целинным степям и пахотным почвам, тогда как *E. flagellifer* обитает в более увлажненных биотопах: в подстилке байрачных лесов и на дне балок под кустарником.

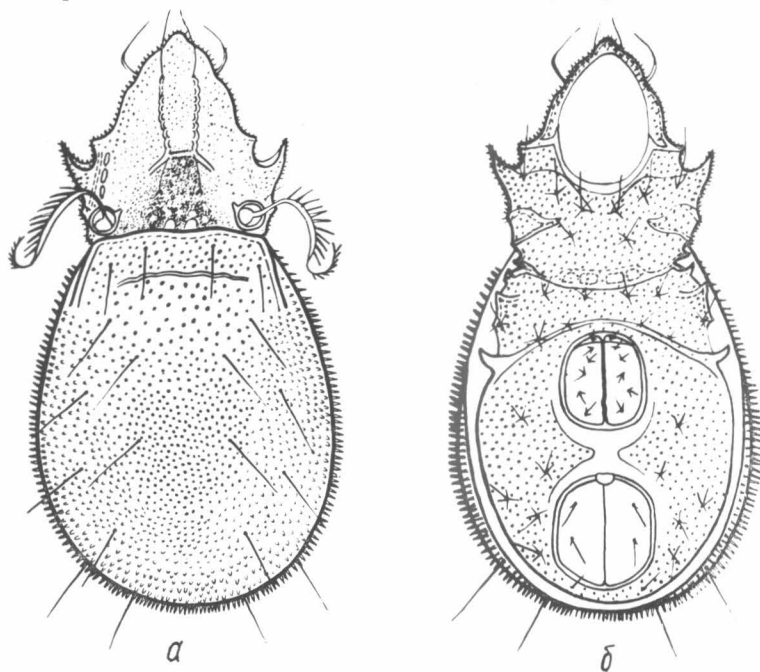


Рис. 1. *Eremulus antis* Poltavskaja, sp. n.:
а — вид сверху; б — вид снизу.

Eremulus elegans Gordeeva, sp. n.

Материал. Голотип — взрослая самка, г. Святая, Карадаг, Крым, 12.06.76; паратипы — 1 взрослая самка вместе с голотипом и 2 взрослых самки там же, 1978. Голотип передан на хранение в Московский университет им. М. В. Ломоносова.

Коричневые оribатиды размерами 370×180 мкм (рис. 2). Ротрум округлый; костулы рельефные, на их концах на небольших апофизах располагаются ламеллярные щетинки, гладкие, мощные, характерно изогнутые. Длина ламеллярных щетинок равна длине костулей. Ростральные и межламеллярные щетинки равны по длине и короче ламеллярных в 1,5 раза. Экзоботридриальные щетинки короче остальных протеросомальных хет. Ботридии округлые, с отростками на задних краях сбоку. Трихоботрии длинные, на концах круто изогнутые так, что возникает видимость замкнутой петли. Щетинки опушения трихоботрий очень длинные. На плечевых углах нотогастра длинные кресты, в передней его части четкая хорошо склеротизованная поперечная полоска. Все нотохеты резко изогнуты на концах. Самые короткие хеты в передней части нотогастра, наиболее длинные, бичевидные — заднекрайние щетинки. Вся спинная поверхность тела в бугорках. Кокостернальные и аггенитальные щетинки звездчатые, представляющие собой мутовку из четырех коротких и одной длинной щетинок; генитальные щетинки (6 пар) не-



Рис. 2. *Eremulus elegans* Gordeeva, sp. n.:
а — вид сверху; б — вид снизу.

Рис. 3. Трихоботрии орбатид:
а — *E. flagellifer*; б — *E. elegans*; в —
E. antis.



сут 4 луча, анальные (2 пары) — 2 луча. Кокостеральная область грубо пунктирована, аногенитальная покрыта бугорками.

Д и ф ф е р е н ц и а л ь н ы й д и а г н о з. По сочетанию признаков данный вид наиболее близок к *E. antis*, от которого отличается характерной формой ламеллярных щетинок, петлеобразно изогнутыми трихоботриями (рис. 3), опушенными межламеллярными щетинками, бичевидными нотохетами, количеством лучей в щетинках вентральной стороны тела (таблица).

Оба описанных выше вида по сочетанию признаков близки к *E. flagellifer*, особенно *E. antis*, который занимает по ряду диагностических признаков промежуточное положение между *E. flagellifer* и *E. elegans*.

Диагностические признаки видов рода *Eremulus* юга европейской части СССР

Признак	<i>E. flagellifer</i>	<i>E. antis</i>	<i>E. elegans</i>
Форма трихоботрий ламеллярных щетинок	Щетинковидные Обычные	Гребневидные Обычные	Гребневидные Изогнутые
Опушение межламеллярных щетинок	Нет	Нет	Есть
Поперечная полоска на ногогастре	Очень слабовыраженная	Четкая	Четкая
Количество лучей в щетинках			
кокостеральных и агенитальных	3	5	5
генитальных	2	3	4
анальных	1	1 длинный, 1 короткий	2
Размеры, мкм	530×305	300×150	370×180

Two New Species of the Genus *Eremulus* (Oribatei, Eremulidae). Poltavskaya M. P., Gordeeva E. V.—*Vestn. zool.*, 1987, No. 5.—*E. antis* Poltavskaja, sp. n.—differs from other species known to occur in the USSR (*E. flagellifer*) in pectinate sensillus, presence of transverse stripe on the notogaster, papillary ceratogument, more numerous setulae on setae veticillatae on the ventral body size. Type locality: Rostow-on-Don. *E. elegans* Gordeeva, sp. n. is similar to *E. antis*, differs from it in thick curved lamellar setae, ciliate interlamellar setae, flagellate back notogastral setae, more numerous setulae on genital setae. Type locality: Crimea, Kara-Dagh.

Berlese A. Elenco di generi e specie nuovi di Acari.—*Redia*, 1908.—Bd. 5.—P. 1—15.

Ботанический сад
Ростовского-на-Дону университета им. М. А. Суслова

Получено 21.01.86