

поедают также клещей, растительноядных трипсов. Личинки мух-серебрянок, галлицы и афелиниды являются в данном случае олигофагами, питающимися тлями обоих видов. После уборки пшеницы и ячменя афидофаги ячменной и обыкновенной злаковых тлей переходят на соседние поля кукурузы, сорго, овощных культур.

Кроме первичных паразитов внутри свернутых трубочкой листьев тлей заражают многие сверхпаразиты. Нами были выведены *Aphidencyrthus aphidivorus* (Maug.), *Asaphes vulgaris* Walk., *Pachyneuron aphidis* (Bouche), *Dendrocerus carpenteri* Curt. Обнаружена также афелинида *Marietta picta* Andgе., которая известна в основном как паразит червецов и щитовок (Никольская, Яснош, 1966), но изредка развивающаяся за счет первичных паразитов тлей.

Паразиты и хищники ячменной и обыкновенной злаковых тлей снижают численность вредителя, но их влияние проявляется лишь после того, как они уже успели нанести существенные повреждения посевам. Для повышения эффективности деятельности афидофагов в степной зоне УССР необходима охрана естественных биотопов, где концентрируются многие энтомофаги.

ЛИТЕРАТУРА

- Курдюмов Н. В. Ячменная тля.— Труды Полтав. с.-х. опыт. станции, 1911, 2(5), с. 1—27.
 Курдюмов Н. В. Заметки об европейских видах рода *Aphelinus* Dalm., паразитирующих на тлях.— Рус. энтом.обозр., 1913, 13(2), с. 266—270.
 Мокржецкий К. А. Вредные животные и растения в Таврической губернии в 1900 году.— Симферополь, 1901, с. 38—45.
 Мордвилко А. К. К биологии и морфологии тлей, ч. II.— Horae Soc. Entom. Rossicae, 1901, 33, с. 475—538.
 Никольская М. Н., Яснош В. А. Афелиниды Европейской части СССР и Кавказа.— М.; Л.: Наука, 1966.— 295 с.

Институт зоологии
АН УССР

Поступила в редакцию
11.XII 1979 г.

УДК 595.765.47

В. Г. Долин, Х. И. Атамурадов

ДВА НОВЫХ ВИДА ЖУКОВ-ЩЕЛКУНОВ (COLEOPTERA, ELATERIDAE) ИЗ БАДХЫЗА (ЮЖНАЯ ТУРКМЕНИЯ)

Бадхызский заповедник отличается своеобразным уникальным комплексом природных условий. Наличие на его территории изолированных песчаных арен, резко пересеченный рельеф с обилием разнообразных растительных ассоциаций обуславливают разнообразие видового состава насекомых и способствует сохранению в Бадхызском заповеднике ряда эндемичных форм. Ниже мы приводим описание двух новых видов из родов *Cardiophorus* Esch. и *Melanotus* Esch.

Cardiophorus hiemalis Dolin et Atamuradov, sp. n.

Материал. Голотип (♂), Туркмения, Бадхызский заповедник, овраг Кзыл-Джар, 21.II 1978 (Атамурадов), 3 паратипа (♂), там же, 28.II 1978 и 12.III 1978 (Атамурадов).

Самец. Черный матовый, ноги целиком, иногда только голени и лапки, а также все сочленения буровато-черные до темно-коричневого, верх и низ в коротком прилегающем желтовато-белом опушении. Длина 5,5 мм, наибольшая ширина (посредине надкрылий) 1,9 мм (рис. 1, а).

Голова в густой, несколько неравномерной мелкой пунктировке, промежутки между точками меньше половины диаметра точки; слабо выпуклая, почти плоская, спереди перед передним краем глубоко выемчатая. Передний край лба при рассмотрении сверху почти прямой, вдавленный, несколько приближенный к верхней губе.

Усики тонкие, длинные, четырьмя члениками заходят за концы задних углов переднеспинки. 1-й членик вздутый, в 2,5 раза длиннее ширины, 2-й — тонкий, маленький, цилиндрический, в 1,5 раза длиннее ширины, 3-й — вытянуто-треугольный, вдвое длиннее 2-го и вдвое длиннее ширины на вершине. 4-й и последующие членики слабо расширенные на вершинах, с 8-го почти параллельносторонние, 4-й на 1/3 длиннее 3-го и более, чем вдвое длиннее ширины, следующие членики более вытянутые, 9—11-й в 4—5 раз длиннее ширины (рис. 1, б).

Переднеспинка не шире длины, подушковидно вздутая, с полого округленными боковыми сторонами и наибольшей шириной перед серединой; очень густо мелко пунктирована, промежутки между точками меньше половины диаметра точки.

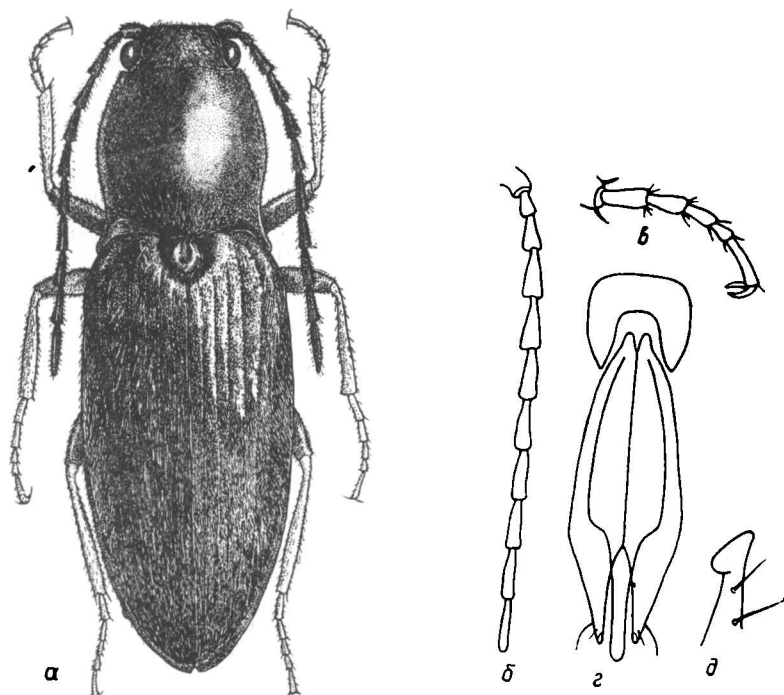


Рис. 1. *Cardiphorus hiemalis* sp. n.:

а — жук, б — усик, в — лапка, г — эдегус, д — вершина парамер (сильно увеличена).

Базальные бороздки очень короткие, в виде небольших вдавлений, эпиплевры также густо пунктированы, без продольной каемки. Задние углы очень короткие, вершинами направлены в стороны, боковой край переднеспинки перед углами глубоко вырезан.

Щиток не длиннее ширины, явно сердцевидный. Надкрылья в 2,5 раза длиннее переднеспинки, выпуклые. Продольные бороздки глубокие, точки штриховидные, промежутки плоские, густо мелко морщинисто-точечные, волоски во внутренних промежутках направлены назад под углом в 45°. 1-й членик лапок значительно короче 5-го, коготки простые. Эдегус см. рис. 1, г.

Описываемый вид по размерам и габитусу напоминает *C. bucharensis* Schw. и *C. longulus* Eг., но хорошо отличается от обоих видов матовыми покровами, строением лба, усиков и лапок. Последний признак — укороченный первый членик лапок — был известен до сих пор только у *C. pellitus* Schw., *C. pellitodes* Gur., *C. opacus* Gur.

Melanotus badchysicus Dolin et Atamura do v, sp. n.

Материал. Голотип и 1 паратип (♂), Туркмения, Бадхызский заповедник, урочище Кепеля, фисташковая роща, 16.IV 1976, там же, 2♂ 11.IV 1978 и 2.V 1978 (сборы авторов).

Самец. Черный, матово блестящий, усики и ноги коричнево-красные, голова и переднеспинка в длинном шелковистом золотисто-желтом опушении, надкрылья в двойном коротком прилегающем и более длинном отстоящем опушении, низ покрыт умеренно длинными волосками того же цвета. Длина 8,5 мм, ширина надкрылий у основания 2,5 мм (рис. 2, а).

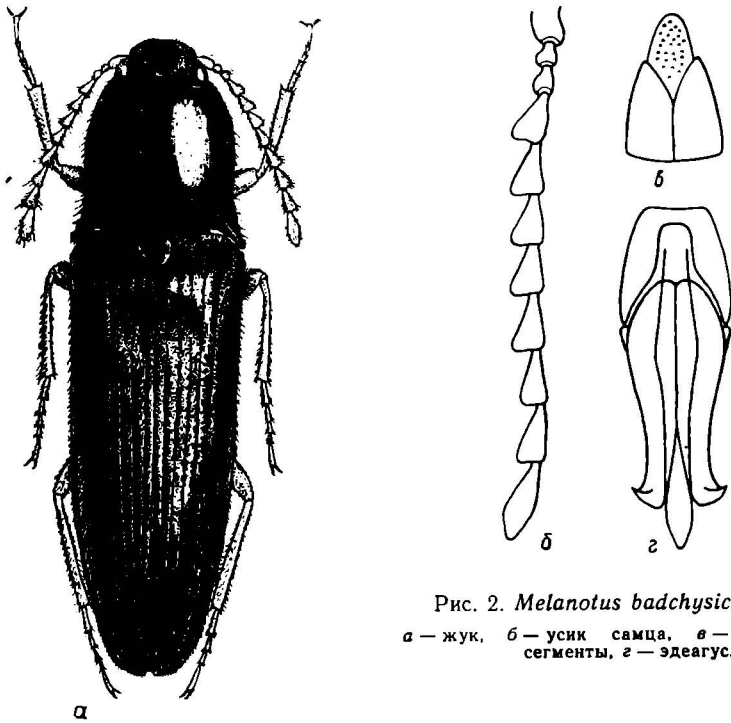


Рис. 2. *Melanotus badchysicus* sp. n.:
а — жук, б — усик самца, в — генитальные
сегменты, г — эдеагус.

Голова плоская, посередине слегка вдавлена, умеренно густо пунктирована, точки простые и слабо пупковидные, промежутки между точками равны 0,5—1,0 диаметра точки. Передний край лба округлен, с небольшой выемкой посередине. Наличник крупный, отвесный, соответствует длине верхней губы.

Усики на 1 членик превышают концы задних углов переднеспинки, 1-й членик фаселевидный, по длине соответствует сумме двух последующих; 2-й и 3-й членики маленькие, 2-й почти шаровидный, 3-й на 1/3 длиннее 2-го, несколько треугольно расширен к вершине, 4—6-й членики треугольные, на 1/3 длиннее ширины на вершинах, по длине равны 2-му и 3-му членикам, взятым вместе. Последующие членики более вытянутые, полутрапециевидные, 7-й и 8-й в 1,5 раза, 9-й и 10-й вдвое длиннее ширины на вершине (рис. 2, б).

Переднеспинка блестящая, не длиннее ширины посередине, почти квадратная, передние углы округлены, задние расходящиеся, с коротким боковым килем, не достигающим до 1/3 длины переднеспинки, боковые края у задних углов заметно вырезаны.

Пунктировка переднеспинки по бокам у передних углов и вдоль бокового края густая, промежутки между точками меньше крупных точек, на диске очень редкая и мелкая, промежутки между точками достигают 4—5 диаметров точек, на заднем скате равны 2—3 диаметрам.

Щиток вытянутый, почти параллельносторонний, на вершине тупо округлен, в 1,8 раза длиннее ширины.

Эпиплевры густо грубо пунктированы, точки круглые, промежутки между точками равны или меньше диаметра точки, переднегрудка в более мелких и редких точках, посередине сильно сглаженных, промежутки между точками посередине достигают 2—2,5 диаметров точек.

Надкрылья в 3 раза длиннее переднеспинки, матовые, мелко густо морщинистоточечные. Продольные бороздки мелкие, точки в бороздках глубокие и шире бороздок, почти круглые, на вершине надкрыльев более крупные, промежутки плоские.

Эдеагус на рис. 2, г.

Описываемый вид внешне напоминает виды группы *M. humilis* Schw, особенно *M. skopini* Dolip, но хорошо отличается более тонким вытянутым телом, неравномерной пунктировкой переднеспинки, строением лба и гениталиями самцов.

Институт зоологии
АН УССР

Поступила в редакцию
10.XII 1979 г.

SUMMARY

Two species of click beetles are described as new: *Cardiophorus hiemalis* sp. nov. distinct by long thin antennae, absence of a longitudinal process on the pronotum and a short first tarsal segment. *Melanotus badchysicus* sp. nov. differs from group *M. humilis* Schw. by a thin punctuation pronotum, antennal structure and male genitalia.

УДК 595.751.3

И. А. Федоренко, Я. И. Харамбура

НОВЫЙ ВИД РОДА *MENACANTHUS* NEUMANN (MALLORHAGA, MENORONIDAE) — ПАРАЗИТ ГОРНОГО КОНЬКА

От воробьиных птиц рода *Anthus* описаны два вида пухоедов рода *Menacanthus* — *M. trivialis* Zlot. (Zlotorzyska, 1973) с лесного конька — *A. trivialis* (L.) и *M. campestris* Fedorenko (Федоренко, 1979) с полевого конька — *A. campestris* (L.).

Особь, найденные на горном коньке — *A. spinoletta* (L.), морфологически отличаются по ряду признаков от особей двух названных выше видов и описываются в качестве нового для науки вида.

Menacanthus montanus Fedorenko et Kharambura, sp. n.

Материал. 4♀ (в том числе голотип), 1♂, 3 личинки с одного горного конька — *Anthus spinoletta* (L.), Турковский р-н Львовской обл., 3.VI 1960. Голотип и паратипы хранятся в коллекции пухоедов Института зоологии АН УССР (Киев).

Самка. Тело коричневое. Голова трехлопастная, с узкими предглазничными щелями, ее ширина в 1,75—1,8 раза превышает длину; лоб куполовидный, с предкраевой лобной полоской; виски светлее остальной поверхности головы; затылок прямой, с узкой темно-коричневой затылочной полоской, зауженной в срединной части. Орбитальные пятна узкие, черновато-коричневые. Усики и нижнечелюстные щупики относительно крупные, последние заметно выступают за боковые края головы (рисунок, 1). Последний членик усика слегка удлиненный. Вентральные постпальпальные отростки темно-коричневые, остроконечные, 0,046—0,052 мм длины (рисунок, 4). Глоточное поле светлее окружающей вентральной поверхности, без четко дифференцированной горловой пластинки.

Переднегрудь шестиугольная, ее боковые почти прямые углы с коротким и тонким