

- намного превышает по длине ее основную часть (рис. 3, 2) *H. maritima* Grasl.
 2(1). Медиальная умбра у заднего края переднего крыла образует почти прямой угол, снизу крылья имеют серовато-желтый песочный оттенок; у самца верхний край вальвы изогнут; у самки боковое ответвление копулятивной сумки по длине короче чем ее основная часть (рис. 3, 4) *H. viriplaca* Hufn. (*dipsacea* L).

H. maritima Grasl. распространен в Южной и отчасти Средней Европе, в лесостепной и степной зонах Европейской части СССР (на север включая побережье Балтики, т. е. Латвию и Эстонию), на Северном Кавказе и в Закавказье, Малой, Передней и Средней Азии, на юге Сибири, Дальнем Востоке и в Китае. Бабочки летают на Украине одновременно с транспалеарктическим *H. viriplaca* Hufn., часто более многочисленны. В течение вегетационного периода на Украине развиваются два поколения: бабочки первого поколения летают с середины мая до начала июля, второго — с конца июля до начала сентября. Обитают в степи на целинных и залежных участках, в луговых ценозах (исключая мокрые луга), на пахотных землях, в парках, садах, на остепненных склонах гор и холмов, обочинах дорог.

SUMMARY

The paper bears on diagnostic characters of four sibling species pairs from the Noctuidae family, areas of distribution and phenology of four species: *Noctua interposita* Hbn., *Heliothis maritima* Grasl., *Amphipyra berbera svenssoni* Fletch, *Hydraecia ultima* Holst. The last two species are observed first for the Ukrainian SSR fauna.

- Ключко З. Ф. К изучению фауны совок Крыма. Сообщение VII. Подсемейство Melicleptriinae (Noctuidae, Lepidoptera).— Вестн. зоол., 1975, № 2, с. 90—92.
 Boursin Ch. Eine seit 173 Jahren verkannte europäische Noctua L. (*Triphaena* O.), Art: *Noctua interposita* Hubner, 1789, nec 1790 (Lep., Noctuidae).— Zeit. Wien. Ent. Ges., 1963, 48; p. 193—206.
 Fletcher D. S. *Amphipyra pyramidea* (Linnaeus) and *A. berbera* Rungs (Lep., Noctuidae), two species confused.— Entomol. Gaz., 1968, 19, N 2, p. 91—106.
 Holst P. L. *Hydraecia ultima* nov. spec. (Lepidoptera, Noctuidae).— Ent. Meddelelser, 1965, 34, p. 54—60.
 Kostrowicki A. S. Klucze do oznaczania owadów Polski. 27. Lepidoptera. Noctuidae. Podrodziny Agrotinae, Melicleptriinae.— Warszawa, PWN, 1959.— 145 s.

Киевский университет

Поступила в редакцию
10.I 1979 г.

УДК 595.782(4—013)

Ю. А. Костюк

НОВЫЕ ВИДЫ ЛИСТОВЕРТОК (LEPIDOPTERA, TORTRICIDAE) С ЗАПАДА ПАЛЕАРКТИКИ

В статье даны описания двух новых для науки видов листоверток из Крыма и Закавказья по собственным материалам и сборам В. М. Ермоленко, которому автор выражает свою признательность. Типы новых

видов хранятся в Институте зоологии АН УССР. За всестороннюю помощь в работе приношу глубокую благодарность доктору биологических наук В. И. Кузнецову (Зоологический институт АН УССР).

Syndemis xanthoptera Kostjuk, sp. n.

Голотип (♂, № LT—11), Азербайджан, Талыш, Лерикский р-н, с. Джони, 19.V 1975, паратипы — ♂ и 2 ♀, там же (Ермоленко); 2 ♂ Азербайджан, Талыш, Зуванд, с. Мистан, южный склон горы Кыз-Юрды, 12.V 1975 (Ермоленко).

По характеру рисунка на передних крыльях бабочек и по строению гениталий близок к *S. musculana* Нüb n.; резкие различия проявляются в окраске задних крыльев обоих полов и в строении эдеагусов самцов.

Бабочка. Усики самцов в густых белесых ресничках на каждом членике жгутика, у самок реснитчатый покров изрежен. Нижнегубные

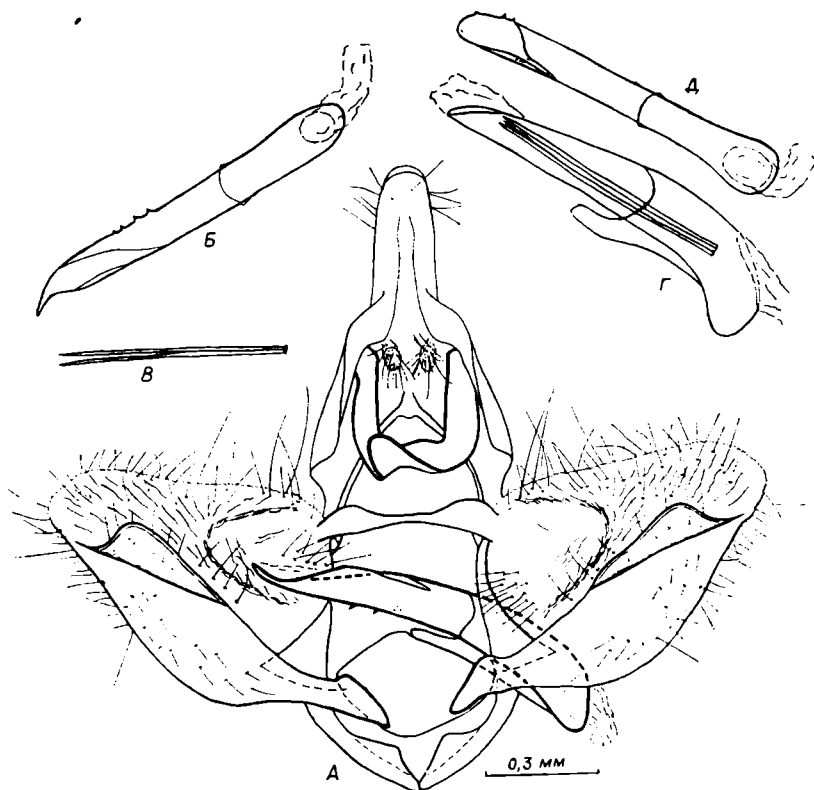
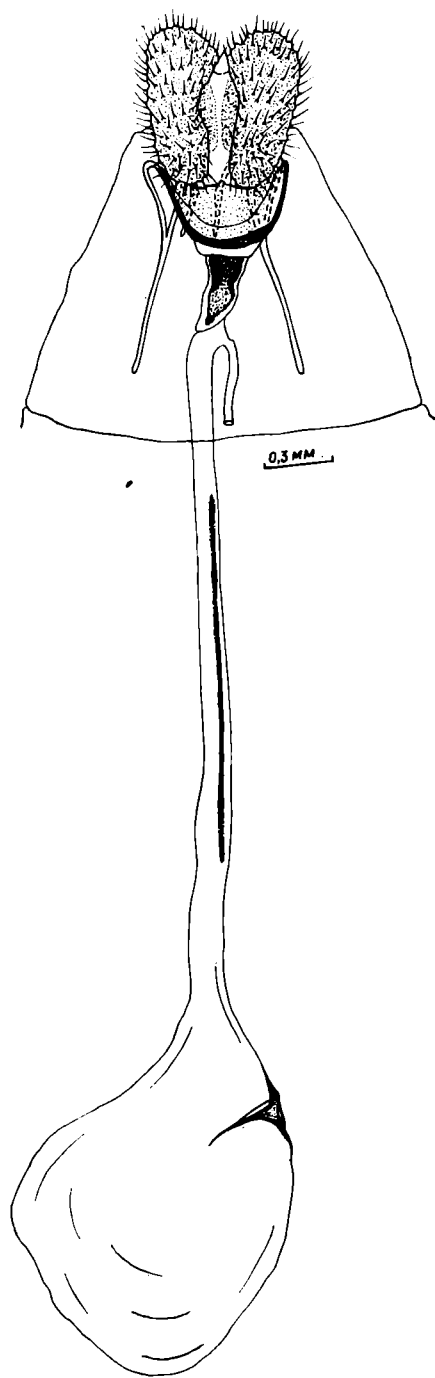


Рис. 1. Гениталии самца *Syndemis xanthoptera* Kostjuk, sp. n., паратип, препарат № 1406 (Азербайджан, Талыш):

А — общий вид сзади в развороте; Б — вычлененный эдеагус, вид сверху; В — корнутусы, извлеченные из копулятивной сумки самки; гениталии самца *Syndemis musculana* Нüb n.: Г — вычлененный эдеагус, вид справа; Д — то же, вид сверху.

щупики узкие, приподнятые, по длине вдвое превышают поперечник глаза; средний членик несколько изогнут, концевой членик явствен, выступает вперед из-под удлиненных кроющих чешуй предыдущего. Хоботок хорошо развит, в 1,5 раза превышает длину губных щупиков. Размах



передних крыльев колеблется в пределах от 16—18 до 20—22 мм (у голотипа 20 мм); их костальный край круто изогнут в прикорневой трети, далее почти прямой, наружный край незначительно скошен, слегка выпуклый, вершина крыла закруглена. Костальный заворот короткий, начинается отступя от корня крыла на расстоянии половины поперечника груди и расширенной удлиненными чешуями вершиной едва достигает трети переднего края. (Все бабочки сильно потерты, лишь у голотипа чешуйчатый покров сохранился в удовлетворительном состоянии).

Голова, усики, губные щупики извне, тегулы, спинка и передние крылья однотонные темно-буровато-серые, базальные членики усиков, лоб и щупики изнутри беловатые. Рисунок на передних крыльях почти не развит; прикорневое поле и даже его внешняя граница не выражены. На середине крыла, где у *S. musculana* Н ü b п. имеется срединная перевязь, у описываемого вида неотчетливо вырисовывается более темной окраской широкая косая тень с небольшими скоплениями темно-бурых, почти черных чешуек попеременно с рыжеватыми. Несколько групп таких же чешуек концентрируются на месте, где у *S. musculana* Н ü b п. расположено клиновидное предвершинное пятно; как бы от нижнего угла этого пятна по направлению к внешнему краю над закруглением торнуса в дугообразный ряд размещены 7—8 маленьких округлых пятнышек, образованных темно-бурыми и рыжеватыми чешуйками, что наблюдается и у части особей *S. musculana* Н ü b п. Бахромка крыла желтовато-рыжая с широкой

Рис. 2. Гениталии самки *Syndemis xanthoptera* Kostjuk, sp. n., паратип, препарат № 1407 (Азербайджан, Талыш), общий вид снизу.

буровато-серой маргинальной полосой у основания. Задние крылья яркой охристо-желтой окраски с диффузным напылением буровато-серых чешуй у вершины, в анальной области и узкой полосой вдоль наружного и заднего краев; у части особей наблюдаются цепочки таких же

чешуек вдоль дистальных ветвей некоторых жилок. Бахромка светлее окраски крыльев, белесо-желтая с четкой широкой буровато-серой полосой у основания. Брюшко темно-буровато-серое, снизу беловатое, у обоих полов с пучками охристо-желтых чешуек на вершине. Голени и членики лапок задних ног с желтовато-белыми чешуями.

Гениталии самца (рис. 1). Ункус, в отличие от *S. musculana* Hüb p., с параллельными сторонами, почти не суживается к вершине, соции вдвое уже и короче; периферические части транстиллы у основного вальва шире, чем у *S. musculana* Hüb p. Вальва одинакового строения, но вентральный выступ сакулуса у нового вида более сглажен. Эдеагус (сравнение на рис. 1), в отличие от *S. musculana* Hüb p., усечен сверху более полого, а его вершина оттянута наподобие клювика и слегка отогнута вправо; на левой стенке эдеагуса у его середины имеется несколько шипиков (у *S. musculana* Hüb p. они расположены почти у самой вершины). Корнутусы игловидные, у описываемого вида немного короче.

Гениталии самки (рис. 2) также сходны с таковыми *S. musculana* Hüb p. Однако анальные сосочки крупнее и шире, апофизы такого же строения, но задние у описываемого вида со вздутиями в концевой трети. Склеротизованная дистальная часть протока копулятивной сумки (антрум) немного уже, чем у *S. musculana* Hüb p., и с небольшим перехватом в средней части. Склеротизованный тяж на перепончатой стенке протока копулятивной сумки (цестум) и склерит на стенке сумки (сигнум) у обоих видов одинаковые.

Celypha ermolenkoi Kostjuk, sp. n.

Голотип (♂, № LT—12), Крым, Казантипский мыс, 19.VI 1970, паратипы — ♀, там же (Костюк); 7 ♂, Крым, Керченский п-ов, Заветное, 11.VI 1963 (Ермоленко).

По величине бабочек, окраске передних крыльев и характеру рисунка на них может быть сближен с *C. anatoliana* Саг.

Бабочка. Усики самцов в густых ресничках, у самок реснички на члениках усиков изрезаны и очень короткие. Нижнегубные щупики направлены вперед, по длине равны двум диаметрам глаза; их средние членики сильно расширены, треугольные, концевые членики короткие, замаскированы удлинненными чешуями предыдущих. Размах передних крыльев 15—17 мм (у голотипа 15 мм); костальный край незначительно и равномерно изогнут по всей длине, вершина крыла закруглена, внешний край слабо скошен, выпуклый, дорсальный край прямой. Голова, усики, губные щупики и хохолок приподнятых чешуек на среднеспинке рыжевато-красные, спинка и тегулы немного светлее, золотисто-желтые или рыжеватые. Прикорневая половина крыла (до перевязи) рыжеватожелтая с примесью розовато-красных чешуй, образующих нечеткую расплывчатую поперечную струйчатость; во внешней половине такие розовато-красные чешуйки сплошь покрывают мембрану крыла и, таким образом, основной рыжеватожелтый тон почти не заметен. За серединой костального края начинается четкая широкая перевязь, которая наискось пересекает крыло и опирается в дорсальный край вблизи закругления торнального угла; в костальной половине крыла перевязь выполнена буровато-красными чешуями, которые в дорсальной половине почти целиком вытеснены тускло-блестящими темно-свинцово-серыми (у единственной самки типовой серии на перевязи эти свинцово-серые чешуи почти полностью вытесняют буровато-красные), а в средней части перевязи заметно скопление перламутрово-блестящих чешуй. В дорсальной

половине крыла вблизи внешнего края и почти параллельно с ним тянется узкая, значительно светлее окрашенная, блестящая свинцово-серая скобка; несколько мелких свинцово-серых пятнышек разбросаны во внешнем поле крыла. Вдоль костального края размещены до семи пар двойных размытых желтоватых костальных штрихов. Бахромка розо-

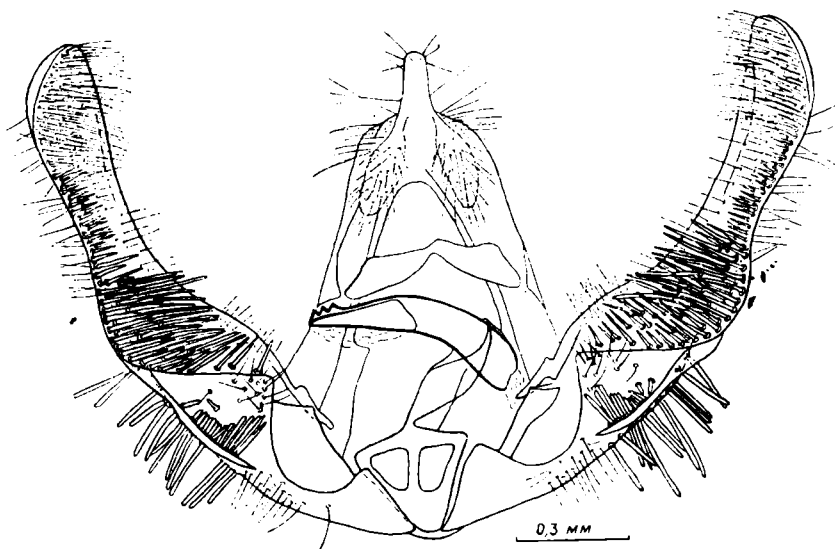
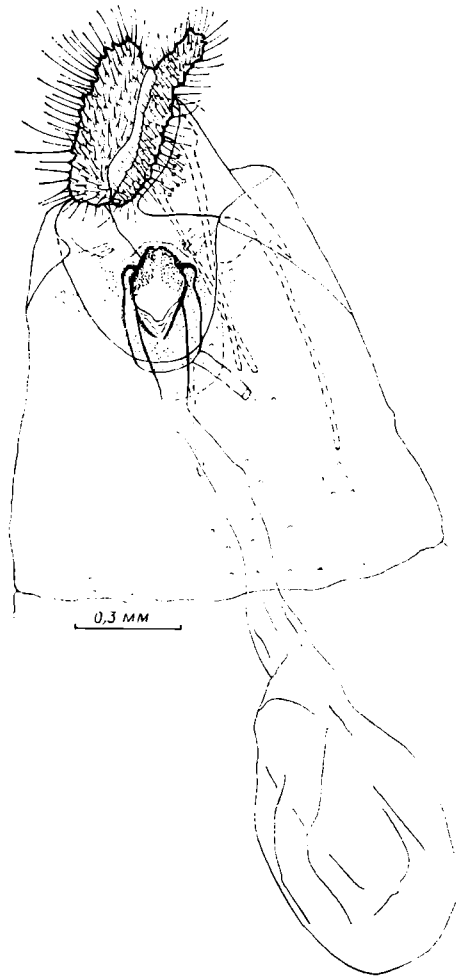


Рис. 3. Гениталии самца *Celypha ertolenkoi* Kostjuk, sp. n., паратип, препарат № 1383 (Крым, Керченский п-ов), общий вид сзади в развороте.

вато-красная, такого же тона, как и окраска внешнего поля переднего крыла. Задние крылья светло-серовато-бурые, бахромка беловатая с четкой буроватой линией у основания. У самцов дорсальный заворот задних крыльев достигает $2/3$ заднего края; желтые голени задних ног с тибальной кистью волосовидных чешуй, вершинами едва достигающих основания срединной пары шпор. Брюшко буровато-серое с пучком рыжеватых или розоватых чешуй на вершине.

Гениталии самца (рис. 3). Укус слабо склеротизованный, почти с параллельными сторонами, равномерно закруглен на вершине, с одиночными щетинками на внешней стороне. Соции удлиненные (почти в 2 раза крупнее, чем у *C. anatoliana* Саг.), сужающиеся к вершинам, не отгибающиеся, густо покрыты длинными волосками. Вальва узкая, выступ вентрального края саккулуса не выражен, в этом месте он окаймлен продольным рядом длинных игловидных хет. На внутренней поверхности дистальной половины саккулуса имеется лишь один плотный удлиненный пучок коротких пигментированных шиповидных хет с притупленными концами; между основанием этого пучка и выступающей лопастью кукуллуса почти перпендикулярно к внутренней поверхности вальвы торчит сплошной склеротизованный продольный гребень. Выше упомянутого пучка у края базальной ямки на треугольном вздутии разбросаны до десятка жестких щетинок. Базальная часть кукуллуса образует расширенную лопасть, густо усаженную длинными игловидными хетами, дистальная половина значительно уже и покрыта вначале тонкими шипиками, а у вершины — щетинками. Эдеагус длинный, дуговидно изогнутый, постепенно утончается к вершине; его правая

Рис. 4. Гениталии самки *Celypha ermolenkoi* Kostjuk, sp. n., паратип, препарат № 1432 (Крым, Казантипский мыс), общий вид снизу.



и частично нижняя стенка в дистальной трети перепончатые, а склеротизованная верхняя стенка у вершины с высоким продольным трехзубым гребнем.

Гениталии самки (рис. 4). Анальные сосочки узкие, со слегка расширенными и приостренными дистальными концами, их плоскости и особенно внешние края грубобугристые, покрыты жесткими щетинками. Обе пары апофиз одинаковой длины. Генитальная пластинка (VII стернит) умеренно склеротизована и густо покрыта теками чешуй, с глубоким, почти на треть ее длины, полукруглым вырезом заднего края. Округлое остиум охвачено воронкообразным, слабо склеротизованным и слегка суживающимся орально антрумом, заключенным внутри небольшого склеротизованного колпачка (стеригмы), покрытого извне мелкими шипиками; дорсальная стенка антрума с продольным перепончатым просветом, в который впадает семенной каналец. Проток копулятивной сумки (дуктус) короткий, едва выходит за передний край седьмого сегмента, копулятивная сумка яйцевидная, без сигнумов.

SUMMARY

Two new leaf-roller species are described: *Syndemis xanthoptera* Kostjuk from the Transcaucasian area (externally and by the genitalic structures of both sexes close to the Eurasiatic species *S. musculana* Hübner, but differs from the latter in bright-yellow hind wings and in the structure of the aedeagus) and *Celypha ermolenkoi* Kostjuk from the Crimea (externally close to *C. anatoliana* Car.). Holotypes of the described species are preserved in the collection of the Institute of Zoology of the Ukrainian SSR Academy of Sciences, Kiev.