

Phytoseius (Dubininellus) echinus Wainstein et Arutunjan, 1970 собран только на терне в Карадаге (окрестности Карадагской биологической станции), южнее с. Грушевка Старокрымского р-на, на мысе Казантип и на Ангарском перевале. Малочислен. В Крыму найден впервые.

Ph. (Dubininellus) juvenis Wainstein et Arutunjan, 1970 обнаружен на ежевике (*Rubus* sp.) и крапиве (*Urtica* sp.) на Ангарском перевале и южнее с. Грушевка. Малочислен. В Крыму ранее не отмечался.

SUMMARY

Data on the habitat and distribution are presented for 15 Phytoseiidae species which were not previously registered in the Crimea. A description and drawings of the new for science species *Amblyseius jailensis* sp. n. are given.

- Аббасова Э. Д. Фитосейидные клещи (Parasitiformes, Phytoseiidae) Азербайджана: Автореф. дис. ... канд. биол. наук.— Баку, 1972.— 34 с.
- Арутюнян Э. С. Определитель фитосейидных клещей сельскохозяйственных культур Армянской ССР.— Ереван: Изд-во АН АрмССР, 1977.— 177 с.
- Вайнштейн Б. А. Новые виды *Typhlodromus* (Parasitiformes, Phytoseiidae) из Грузии.— Сообщ. АН ГССР, 1958, 21, № 2, с. 201—207.
- Вайнштейн Б. А. Новые виды и подвиды рода *Typhlodromus* Scheuten (Parasitiformes, Phytoseiidae) фауны СССР.— Зоол. журн., 1960, 39, вып. 5, с. 683—690.
- Вайнштейн Б. А. Хищные клещи семейства Phytoseiidae (Parasitiformes) фауны Молдавской ССР.— В кн.: Фауна и биология насекомых Молдавии.— Кишинев, 1973, с. 176—180.
- Определитель обитающих в почве клещей Mesostigmata / Гиляров М. С.— М.: Наука, 1977.— 718 с.
- Гомелаури Л. А. Новые виды клещей семейства Phytoseiidae (Berlese) из Восточной Грузии (Acarina, Gamasoidea).— Сообщ. АН ГССР, 1968, 49, № 3, с. 701—706.
- Колодочка Л. А. Руководство по определению растениеобитающих клещей-фитосейид.— К.: Наук. думка, 1978.— 80 с.
- Лившиц И. З., Кузнецов Н. Н. К познанию фитосейид Крыма.— В кн.: Вредители и болезни плодовых и декоративных растений.— Ялта, 1972, с. 13—63. (Тр. ВАСХНИЛ, 61).
- Ragusa S., Swirski E. Notes on predacious mites of Italy, with a description of two new species and of an unknown male (Acarina, Phytoseiidae).— Redia, 1976, 40, p. 179—196.
- Wainstein B. A. Revision du genre *Typhlodromus* Scheuten, 1857 et systématique de la Famille des Phytoseiidae (Berlese, 1916).— Acarologia, 1962, 4, 1, p. 5—30.

Институт зоологии
АН УССР

Поступила в редакцию
28.IX 1979 г.

УДК 595.771

Е. Н. Савченко

ТРИ НОВЫХ ВИДА КОМАРОВ-ЛИМОНИИД (DIPTERA, LIMONIIDAE) ИЗ СССР

Летом 1979 г. в фауне Советского Союза было обнаружено несколько новых для науки видов комаров-лимонид. Описания трех из них, принадлежащих к подсемействам гексатомин, эриоптерин и лимонид, приведены в этой статье. Весь использованный в ней типовый материал хранится в коллекциях Института зоологии АН УССР (Киев).

Helius gibbifer S a v., sp. n.

М а т е р и а л. Читинская обл. РСФСР — Борзинский р-н, побе-
режье оз. Зун-тарей, 19.VI 1979 (1♂; голотип № 543; М. Головушкин).

С а м е ц. Небольшой, коричневато-желтый. Голова серая, рыльце
волосатое, лишь в полтора раза длиннее остальной части головы, сверху
темно-коричневое, почти бурое, снизу несколько светлее; шупики бурые.
1-й членик усиков темно-коричневый, 2-й — рыжевато-коричневый, жгу-
тик отломан.

Грудной отдел охряно-желтый, в очень редком сером налете. Диск
переднеспинки коричневый, прескутум медиально со следами несколько
более темной коричневатой полосы; на месте обычных боковых полос

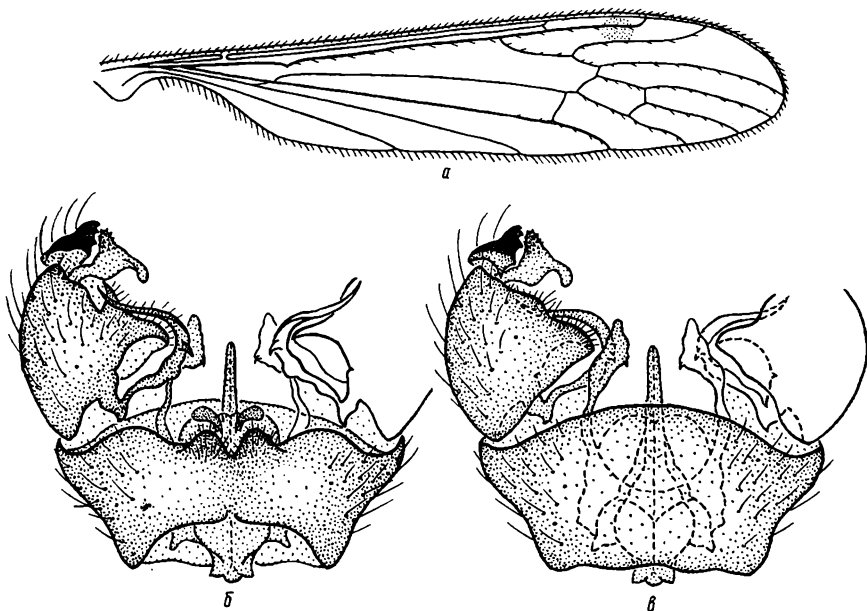


Рис. 1. *Helius gibbifer* S a v., sp. n.:

а — крыло; б — гипопигий самца, вид с тергальной стороны; в — то же со стеральной стороны.

едва заметное затемнение. Тазики и вертлуги охряно-желтые, бедра
(имеются лишь правое среднее и левое заднее) светло-коричневые,
с более светлыми желтыми основаниями и слегка затемненными верши-
нами; голени и лапки (имеются лишь на левой задней ноге), за исклю-
чением коричневого вершинного членика последних, коричневато-жел-
тые. Крылья (рис. 1, а) немного суженные, прозрачные, с коричневыми
жилками и едва выраженным дымчатым глазком. Жилкование в целом
как в роде; вершина sc около уровня середины длины дуговидно согну-
того rs ; вершина r_1 на уровне середины длины r_{2+3} , ячейка R_3 сильно
расширена дистально, $r-m$ короткая, почти вдвое короче основного из-
гиба r_{4+5} ; D пятиугольная, крупная; m_{1+2} и m_3 дуговидно изогнуты,
 $m-cu$ несколько проксимальнее основания D на m ; a_2 длинная, прямая.
Радиальная жилка и вершинные ветви медиальной жилки с макро-
трихиями.

Брюшко коричневато-желтое. I—II тергиты, предвершинный поясok
и узкие каемки у бокового края остальных тергитов коричневые. Гипо-
пигий (рис. 1, б, в) небольшой, желтый; IX тергит поперечный, прибли-
женно обратно-трапецевидный, с волнистым задним краем, который

медially с двумя короткоопушенными округлыми выступами; гонокоситы яйцевидные, мезально с крупным треугольным вентральным выступом; интербазы в виде длинного изогнутого стержня, с очень длинным и толстым, направленным наружу и назад шипом на конце, а при основании последнего мезально с небольшим добавочным шипиком; наружные (нижние) гоностили короткотреугольные, почти черные, с одним предвершинным и двумя вершинными зубцами; внутренние (верхние) гоностили обычной для бореальных видов рода формы, но короткие и в месте изгиба с крупным горбовидным выступом, покрытым микроскопическими желтыми шипиками: эдеагус с коротким прямым пенисом и одной парой гонапофизов, имеющих вид направленной назад приближенно ланцетовидной пластинки на длинном узком стебельке; IX стернит с выпуклым задним краем.

Длина тела (с рыльцем) около 7,0 мм, крыльев — около 6,5 мм.

С а м к а не известна.

Новый вид хорошо отличается от всех известных палеарктических видов рода особенностями строения всех частей гипопигия, особенно трехзубчатыми нижними гоностями и покрытым микроскопическими шипиками горбовидным выступом верхних гоностейлей самца. Ближайшим к нему видом рода, имеющим сходное строение IX тергита самца, является западнопалеарктический *H. pallirostris* Edw. (Edwards, 1921, 1938).

Helius gibbifer, sp. n., обнаружен на поверхности воды озера Зун-тарей вместе с комарами-лимонидами *Gonomyia* (s. str.) sp., *Dicranomyia* (s. str.) *sera* (W alk.) и *D. (Sphaeropyga) melleicauda* Al., которых, как и его, снесло в озеро ветром. Аналогичные случаи уже отмечались в литературе. В частности, в Англии наблюдался снос ветром с суши в воду вместе с другими мелкими насекомыми комара-лимонииды *Ormosia* sp. (Edwards, 1926).

Экологически *H. gibbifer*, sp. n., по-видимому, связан с небольшими засоленными прибрежными болотцами, характерными для типчаковой степи, окружающей озеро Зун-тарей.

Rhypholophus imitator S a v., sp. n.

М а т е р и а л. Хабаровский край РСФСР — район г. Николаевска на Амуре в 15 км на юго-восток от с. Константиновка, 1.IX 1979 (2♂, один из них голотип № 539; В. Ермоленко).

С а м е ц. Маленький, темноокрашенный. Голова мышино-серая, с длинными золотисто-желтыми волосками и очень широким, чуть выпуклым теменем; рыльце буровато-серое, щупики бурые. Усики, загнутые назад, почти достигают оснований крыльев; 1-й основной членик в сером налете, 2-й — темно-коричневый, жгутик бурый; членики жгутика, начиная с 2-го, удлинненные, очень неявственно овальные, почти цилиндрические, с торчащим пушком и немногочисленными жесткими щетинками, которые лишь немного длиннее соответствующих члеников; вершинный (16-й) членик равен предвершинному.

Грудной отдел мышино-серый, диск переднеспинки и задняя часть скутеллума коричневатые; прескутум с 3 очень неявственными темно-коричневыми продольными полосами, такие же пятна на долях скутума; крупные ложношовные и маленькие медиальные ямки почти черные; переднеспинка и птероплевриты только с умеренно длинными золотисто-желтыми щетинками. Тазики, вертлуги, бедра и голени желтые, вершины бедер и голеней широко, а лапки целиком темно-коричневые. Крылья сероватые, умеренно широкие (отношение длины к ширине — 14 : 3,2),

чуть радужные, с коричневыми жилками, крупным, удлинено-овальным буровато-коричневым глазком и буроватой каймой на gq , g_{2+3} , корде и cu ; несколько затемнена и вершина g_2 . Жилкование (рис. 2, а): вершина g_1 почти на уровне середины длины g_2 ; sc_2 очень далеко от вершины sc_1 , вблизи середины длины прямого и очень длинного gs ; gq на g_2

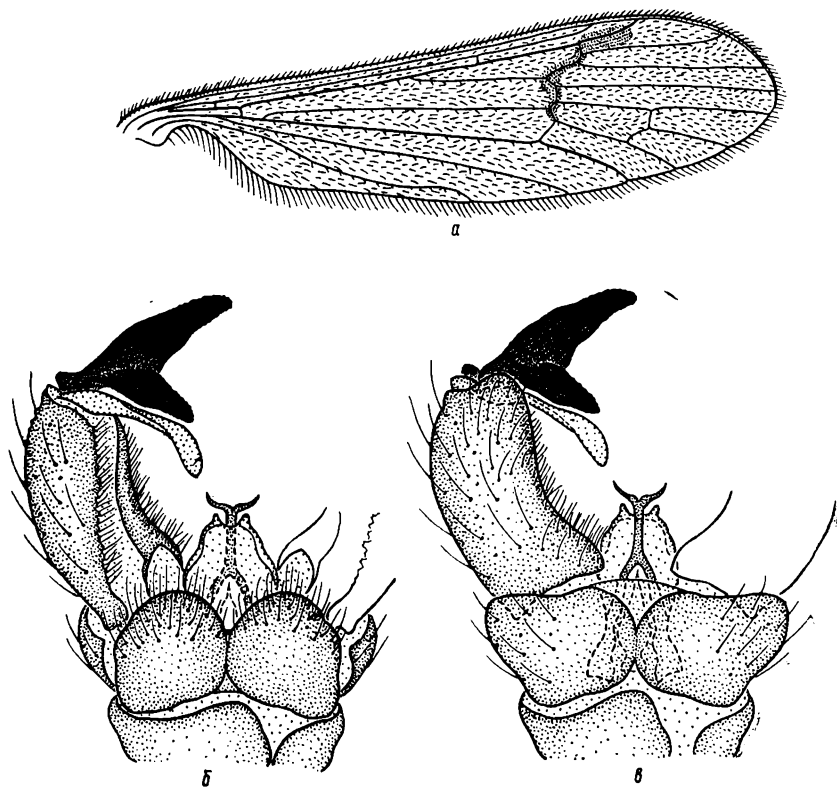


Рис. 2. *Rhypholophus imitator* Sav., sp. n.:

а — крыло; б — гипопигий самца, вид с тергальной стороны; в — то же со стеральной стороны.

чуть дистальнее места разветвления g_{2+3} ; R_2 в проксимальной части почти параллельносторонняя, дистально слегка расширенная; R_3 и R_5 длинные, параллельносторонние; D удлинено пятиугольная с суженным основанием и расширенной вершиной; основной отдел m_3 дуговидный; $m-cu$ несколько дистальнее основания D на m_{3+4} ; a_2 длинная, волнистая, вершина ее намного дистальнее уровня основания gs , но проксимальнее уровня $m-cu$; A_1 в средней части лишь немного шире, чем у края крыла. Все продольные жилки и крыловая пластинка с многочисленными длинными макротрихиями. Жужжальца желтые.

Брюшко бурое с желтыми волосками и очень утолщенным рыжевато-коричневым, полностью (на 180°) инвертированным гипопигием (рис. 2, б, в); IX тергит почти полукруглый, на вершине с достаточно глубокой, но лишь умеренно широкой медиальной угловидной выемкой; гонокситы приближенно цилиндрические, удлиненные, явственно изогнутые вовнутрь, на вершине с черным латеральным зубцом; внешние гоностили крупные, массивные, в виде интенсивно склеротизованной и темнопигментированной рогатки, латеральная ветвь которой вдвое крупнее мезальной; поверхность обеих ветвей с микроскопическими чер-

ными шипиками; внутренние гоностили — светло-желтая, полуперепончатая, узкая и длинная пластинка с ланцетовидно расширенной вершиной, задний край которой мелко зазубрен; эдеагус с простой полуперепончатой гонапофизарной пластинкой, вершина которой с полукруглой выемкой, а бока без обособленных выступов; penis на вершине с двумя небольшими дуговидными ветвями, направленными наружу и назад; IX стернит поперечный, обратно-трапецевидный.

Длина тела около 4,3 мм, крыльев — около 6,0 мм.

С а м к а не известна.

R. imitator занимает в пределах рода таксономически достаточно обособленное положение, существенно отличаясь от всех известных палеарктических видов его глубоко выемчатым IX тергитом самцов. По совокупности признаков, в частности по хетотаксии усиков и по строению терминалий самца, он, однако, ближе к примитивным видам группы *R. phryganopterus* K o l., для которых характерны сравнительно короткие жесткие щетинки на жгутике усиков и отсутствие медиального выступа на вершине IX тергита самца, чем к более высоко специализованным видам из группы *R. haemorrhoidalis* (Z t t.), у которых жгутик усиков с достаточно длинными жесткими щетинками, а IX тергит самцов на вершине с крупным медиальным выступом.

Общим габитусом, небольшими размерами, темной окраской и закрытой дискоидальной ячейкой новый вид на первый взгляд очень напоминает трансбореального *Erioptera* (*Mesocyphona*) *bivittata* (L w.)*. У последнего, как и у всех видов трибы Eriopterini, к которой он принадлежит, самцы, однако, с простым неинвертированным гипопигием, тогда как у нового вида, принадлежащего к трибе *Molophilini*, гипопигий, как отмечалось выше, полностью инвертирован.

Новый вид обнаружен в лесу со значительной примесью широколиственных древесных пород (дуб, клен, и пр.), в сообществе с *Ula* (s. str.) *kiushiuensis* A l., *Discobola annulata* (L.), *Dicranomyia* (s. str.) *handlirschi* L a c k., *D.* (s. str.) *frontalis* (S t a e g.), *D.* (s. str.) *omissinervis* M e i j., *D.* (s. str.) *patens* L u n d s t r. и *D.* (*Sphaeropyga*) *klefbecki* (T j e d.). За исключением японо-куруло-сахалинского *U.* (s. str.) *kiushiuensis* и голарктическо-ориентального *D. annulata*, все перечисленные виды лимонид принадлежат к зубореальному зоогеографическому комплексу. Что касается нового вида, то он, возможно, является охотским эндемиком или субэндемиком.

Интересно отметить, что в районе распространения *R. imitator*, но несколько южнее его locus typicus (в окр. с. Мариинское) обнаружены еще такие лимониды, как севернопалеарктический *Elephantomyia* (s. str.) *hokkaidensis* A l., распространенный в Японии, на Южн. Курилах, Южн. Сахалине и в Приморье (Савченко и др., 1976), и амфи-палеарктический *Discobola parvispinula* (A l.), известный из центральной Японии и с Южн. Сахалина, с одной стороны (Савченко и др., loc. cit.), и из Моравии в Чехословакии, — с другой (Starý, 1974). Для этих двух видов район нижнего течения р. Амур является, возможно, северной границей их распространения на Дальнем Востоке.

Обнаружение *R. imitator* в Хабаровском крае РСФСР представляет собою значительный зоогеографический интерес, так как до сих пор в пределах Палеарктики виды этого рода были известны лишь из Европы и северных районов Передней Азии. Теперь имеются все основания ожидать, что в дальнейшем они будут обнаружены и в других восточных районах Азиатского континента.

* Отсюда и название нового вида — «*imitator*».

Antocha (s. str.) *biacus* S a v., sp. n.

М а т е р и а л. Таджикская ССР — южн. скл. Гиссарского хр., окр. кишл. Варзоб по р. Оджук, 24—25.IX 1979 (13 ♂, в том числе голотип № 545, 2 ♀), 8.IX 1979 (3♂, 2 ♀; И. Плющ).

С а м е ц. Маленький, серовато-коричневый. Голова серая с охряно-желтым рыльцем; щупики бурые с желтым основанием. Усики, загнутые назад, едва достигают середины расстояния между передним краем

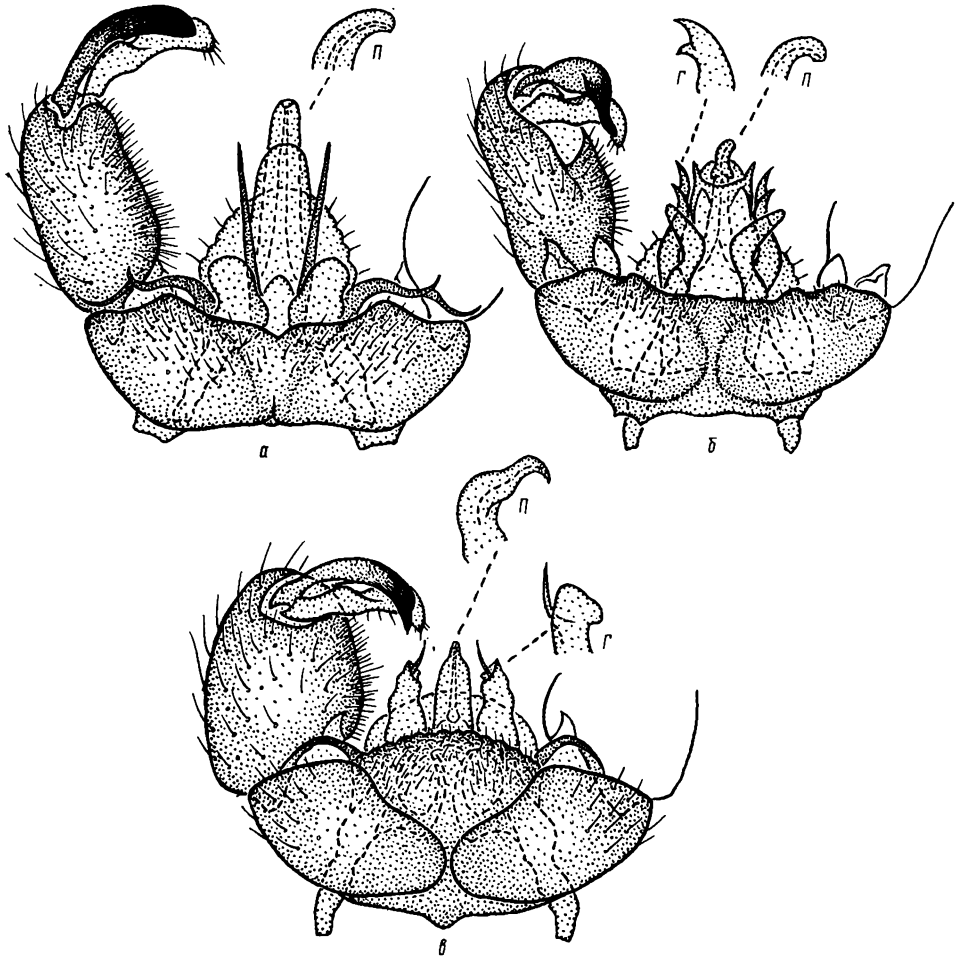


Рис. 3. Гипопигии самцов, вид с тергальной стороны:

a — *Antocha* (s. str.) *biacus* S a v., sp. n.; *b* — *A.* (s. str.) *libanotica* L a c k.; *c* — *A.* (s. str.) *lindneri* (P. N i e l s.); *г* — вершина гонапофиза, вид сбоку; *п* — вершина пениса, вид сбоку.

прескутума и основаниями крыльев; 1-й основной членик охряно- или коричневатожелтый, остальные — темно-коричневые; проксимальные членики жгутика коротко-овальные, дистальные — цилиндрические, все с густым торчащим светлым пушком; жесткие щетинки не длиннее или даже короче соответствующих члеников.

Переднегрудь светло-желтая, переднеспинка медиально и проплевры коричневатые. Среднеспинка коричневая, прескутум с широкой, но не резко выраженной коричневой медиальной полосой, внешние полосы едва намечены; дорсоплевральная перепонка грязно белесовато-желтоватая, бока среднегруды рыжевато-коричневые, в сером налете; мезэпи-

стерны голые. Ноги, включая тазики, вертлуги и 1-е членики лапок, желтые; остальные членики лапок коричневые. Крылья широкие, чуть мутноватые, радужные, с коричневыми жилками и явственным, овальным, коричневым глазком, который разделен пополам жилкой *gq*. Жилкование обычное для рода, *D* удлинненная, с почти прямым основанием; *m-cu* обычно несколько проксимальнее основания *D*. Стебелек жужжалец белесоватый, булава бурая.

Брюшко коричневое, снизу в проксимальной части желтое, тергиты у заднего края с узкой, по бокам с широкой желтой каймой. Гипопигий (рис. 3, *a*) рыжевато-коричневый с рыжевато-желтыми гонококситам; IX тергит поперечный, обратно-трапецевидный, с волнистой, медиально слегка вогнутой вершиной, гонококситы цилиндрические; наружные гоностили бумеранговидные, с широкой, интенсивно затемненной, тупо-заостренной вершиной; внутренние гоностили полуперепончатые, светлые; пенис длинный, умеренно широкий, с закругленной, плавно загнутой вниз вершиной; гонапофизы в виде длинных, интенсивно пигментированных иглоподобных образований*; IX стернит удлинненный.

Длина тела около 4,5 мм, крыльев — около 5,0 мм.

Самка сходна с самцом, боковые желтые каемки на тергитах брюшка шире. Яйцеклад стройный, удлинненный, рыжевато-коричневый, с саблевидными, слегка загнутыми вверх туповершинными церками.

Длина тела (с яйцекладом) около 5,5 мм, крыльев — около 6,0 мм.

Внешне *A. (s. str.) biacus* похож на встречающегося вместе с ним *A. (s. str.) libanotica* L а с к. Основные отличия их:

Признак	<i>biacus</i>	<i>libanotica</i>
Размеры	меньше	крупнее
Крыловой глазок	обычно явственный, коричневый	обычно неявственный, серовато-буроватый
Основание ячейки <i>D</i>	почти прямое (рис. 4, <i>a</i>)	явственно выпуклое (рис. 4, <i>б</i>)
Наружные гоностили самца	лишь слабо изогнутые, дистально широкие, тупо-заостренные (рис. 3, <i>a</i>)	явственно изогнутые, дистально суженные в длинное, слегка выгнутое острие (рис. 3, <i>б</i>)
Ножны пениса	с широко закругленной вершиной	с выемчатой вершиной
Гонапофизы	в виде длинных, интенсивно пигментированных игловидных образований	в виде слегка выгнутых наружу светлых пластинок с двузубчатой вершиной

При поверхностном осмотре новый вид может быть принят за недостаточно полно описанный афганский *A. (s. str.) lindneri* (Nielsen, 1963). У последнего, однако, брюшко сверху не коричневое, а желтое с коричневой спинной полосой и таким же предвершинным пояском, IX тергит самца с выпуклой вершиной, гонококситы шире, приближенно-яйцевидные, пенис дистально резко (под почти прямым углом) загнут вниз и вытянут на конце в короткое острие, а гонапофизы с косо усеченной вершиной, несущей длинную толстую щетинку (рис. 3, *в*)**.

В Таджикистане новый вид обнаружен в поясе около 1028—1050 м н.у.м., где он держится у водопадов и ручьев среди густой травянистой растительности.

* Отсюда название вида — «двуигольчатый».

** Для сравнения использован один из паратипов *A. (s. str.) lindneri*, хранящихся в Зоологическом институте и музее А. Кенига в г. Бонне (ФРГ). За любезную присылку его автор выражает благодарность д-ру Г. Ульриху.

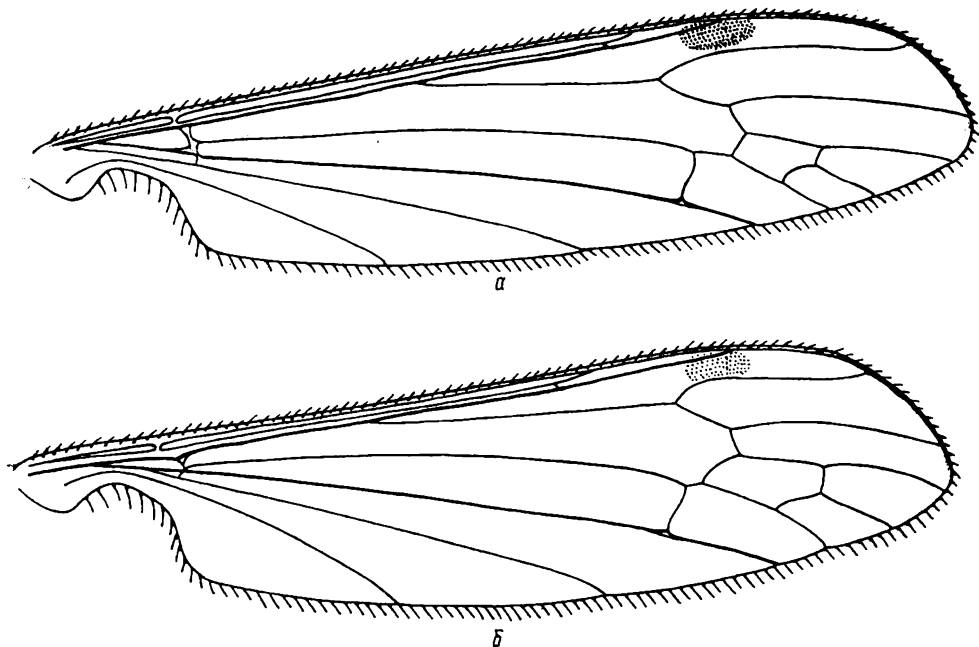


Рис. 4. Крылья:

а — *Antocha* (s. str.) *biacus* Sav., sp. n.; б — *A.* (s. str.) *libanotica* Lack.

SUMMARY

The limoniid-flies *Helius gibbifer*, sp. n. (Chita Region), *Rhypholophus imitator*, sp. n. (Khabarovsk Territory) and *Antocha* (s. str.) *biacus*, sp. n. (Tajik SSR) are described and their male genitalia are figured. The type-specimens of all these new species are preserved in the collection of the Institute of Zoology, Ukr. SSR Academy of Sciences (Kiev).

- Савченко Е. Н., Криволюцкая Г. О. Комары-лимониды Южных Курил и Южного Сахалина.— Киев: Наук. думка, 1976.— 160 с.
- Edwards F. British Limobiidae: some records and corrections.— Tr. Ent. Soc. London, 1921, 54, p. 196—230.
- Edwards F. Insects floating on the sea.— Ent. mont. Mag., 1926, 59, p. 235.
- Edwards F. British short-palped crane-flies. Taxonomy of adults.— Tr. Soc. Brit. Ent., 1938, 5, p. 1—168.
- Nielsen P. Records and descriptions of Nematocera from Afghanistan.— Stuttgart. Beitr. z. Naturk., 1963, N 118, S. 1—8.
- Starý J. Bemerkungen zu einigen wenig bekannten Limoniinen aus der Tschechoslowakei (Tipulidae, Diptera).— Folia Facult. Sci. Natur. Univ. Purkynianae Brunensis, Biol. 43. 1974, 15, opus 1, p. 13—22.

Институт зоологии
АН УССР

Поступила в редакцию
28.I 1980 г.