

Сопоставление костных остатков раннеголоценовой лошади Северного Причерноморья с костями *E. przewalskii* еще раз подтверждает вывод В. И. Громовой (1949) об отсутствии остатков последней в плейстоцене Европы.

Определенное сходство описываемой лошади с *E. cf. gmelini* и *E. scythicus* из позднего плейстоцена Добруджи, Трансильвании и Моравии позволяет, хотя и с некоторой осторожностью, высказать предположение о развитии в позднем плейстоцене особой ветви лошадей, из которой выделилась лошадь голоцена — тарпан.

Несмотря на некоторые морфологические отклонения в строении единственного скелета рецентного тарпана (№ 521), у рассматриваемой лошади проявляются черты, позволяющие относить ее именно к тарпану и называть лошадь из Мирного и Гиржево *E. gmelini* Apt. Таким образом, лошадь раннего голоцена юга Украины можно рассматривать как точно фиксированные остатки новой формы дикой лошади голоцена — настоящего тарпана.

SUMMARY

Equus gmelini remains from the Late Mesolythic sites near vil. Mirnoe and vil. Girzhevo of the Odessa Region are described.

- Биби́кова В. И. Остатки субфосси́льного тарпана на Украине.— В кн.: Основные проблемы териологии.— Труды Москов. о-ва испытателей природы, отдел. биол., 1972, 58, с. 97—114.
- Брау́нер А. А. Сельскохозяйственная зоология.— Одесса, 1923, с. 91—98.
- Громо́ва В. И. История лошадей (рода *Equus*) в Старом Свете.— Тр. Палеонтолог. ин-та, 1949, ч. 1, 17, вып. 1.— 374 с., 8 табл.; ч. 2 — там же, вып. 2.— 163 с.
- Витт В. О. Лошади Пазырыкских курганов.— Сов. археол., 1952, 16, с. 165—205.
- Feustel R., Musil R. Der epipaläolithischen Rastplatz am abri fuchskirche bei Allendorf — Alt-Thüringen, 1977, 14, S. 82—107.
- Musil R. Die Höhle "Svédův Stůl" ein typischer Höhlenhyänenhorst.— In: Die Erforschung der Höhle "Svédův Stůl" 1953—1955 — Anthropos, 1962, 13, N.S.5, s. 97—260.
- Musil R. Die endpaläolithische (mesolithische) Faunagemeinschaft aus Smolin.— In: Karel Valoch. Die endpaläolithische Siedlung in Smolin.— Studie Archeologického Ustavu Ceskoslovenske Akademie věd v Brně, 1978, Ročník VI, 3, s. 90—100.
- Radulesco C., Samson P. Quelques observations sur *Equus scythicus*.— Zoologischer Anzeiger, 1962, 169, h. 9—10, s. 347—355.
- Samson P. Les Equides fossiles de Roumanie.— Geologica Romana, 1975, 14, p. 165—352.

Институт зоологии
АН УССР

Поступила в редакцию
24.VI 1980 г.

УДК 595.792.22(574.2)

Л. А. Дьякончук

**PSEUDOPHANACIS SUBGEN. N. — НОВЫЙ ПОДРОД РОДА
PHANACIS FORSTER (HYMENOPTERA, CYNIPOIDEA)
С ОПИСАНИЕМ НОВЫХ ВИДОВ**

При выведении орехотворок из стеблей различных *Centaurea*, собранных в степной зоне Украины, кроме обычно развивающихся видов рода *Phanacis* Forster были получены три неизвестных для науки вида. Они морфологически близки к видам рода *Phanacis*, но четко отличаются сигаровидным брюшком, открытой радиальной ячейкой на переднем крыле, формой яйца и др. Наличие этих и других признаков позволило

объединить эти виды в новый подрод *Pseudophanacis* subgen. n. Материал, в том числе голотипы и паратипы, находится в коллекции Института зоологии АН УССР (Киев). Автор благодарит М. Д. Зерову и А. Г. Котенко за сбор материала.

Pseudophanacis *Diakontshuk*, subgen. n.

Самка. Голова сверху шире груди; лицо веерообразно, бороздчатое. Усики 13-члениковые; 2-й членик удлинённый, его длина в 2 раза больше ширины; 3-й — тонкий, чуть изогнутый, на 1/4 длиннее 4-го, тоже тонкого. Все плевры блестящие, одинаковой ямчатой скульптуры в виде продольных бороздок; метаплевры широкие. Среднеспинка слегка выпуклая, блестящая, с точечной скульптурой. Парапсиды по всей длине четкие, неглубокие, такой же скульптуры, щитик выпуклый, круглый, скульптура такая же, но более нежная, в основании с небольшими, позади незамкнутыми, неясно выраженными, со смазанной скульптурой углублениями. Промежуточный сегмент широкий с двумя параллельными возвышениями, грубо ямчатый.

Крылья прозрачные, опушены короткими ресничками, радиальная ячейка открыта по переднему краю крыла, ареола имеется. Брюшко гладкое, блестящее, длиннее головы с грудью вместе.

Тип подрода *P. culmicola* *Diakontshuk*, sp. n.

В стеблях различных *Centaurea* (рис. 1).

Сравнительные замечания. *Pseudophanacis* subgen. n. отличается от номинативного подрода следующими признаками: более короткими усиками и более коротким 3-м члеником усиков (рис. 2, 5); открытой радиальной ячейкой на переднем крыле (рис. 2, 4); одинаковой длиной 2-го и последнего членика лапки (рис. 2, 8); сигаровидной формой брюшка (рис. 2, 2); формой яйца (рис. 2, 9).

Pseudophanacis culmicola *Diakontshuk*, sp. n.

Материал. 257 ♀ (в том числе голотип), выведены 19—22.V 1978 из стеблей *Centaurea adpressa* *Ledeb.*, собраны 22.IV 1978 в Черноморском заповеднике Херсонской обл. (А. Котенко); 31 ♀, собраны 23.IV 1975, выведены 22—28.V 1975 в заповеднике Хомутовская степь Донецкой обл. (М. Зерова); 8 ♀, собраны 28.IV 1978, выведены 22—26.V 1978, там же (М. Зерова).

Самка. Длина 1,9 мм (рис. 2, 2). Черная, лишь пять члеников усиков и ноги желтые; гипопигий темно-коричневый. Голова кожистая, блестящая в редких светлых волосках; наличник блестящий, также опушен волосками; мандибулы и края щек, прилегающих к ним светло-коричневые. Глаза черные с темно-коричневым окаймлением. Усики 13-члениковые, по длине доходят до начала брюшка, первые 5 члеников желтые, остальные темные; 1-й членик утолщенный, длинный; 2-й удлинённо-овальный чуть тоньше и на четверть длиннее короче 1-го; 3-й немного изогнут, тонкий менее чем наполовину длиннее 4-го тоже тонкого, но прямого; 5-й членик толще и немного длиннее 4-го, одинаковый с 6 и 7-м, но короче 8-го чле-

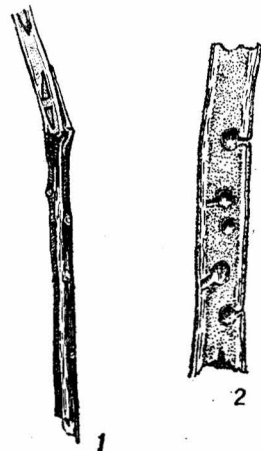


Рис. 1. Виды повреждений:

1 — стебель *Centaurea orientalis* L., пораженный *Pseudophanacis orientalis* sp. n.; 2 — стебель *C. adpressa* *Ledeb.*, пораженный *Pseudophanacis culmicola* sp. n.

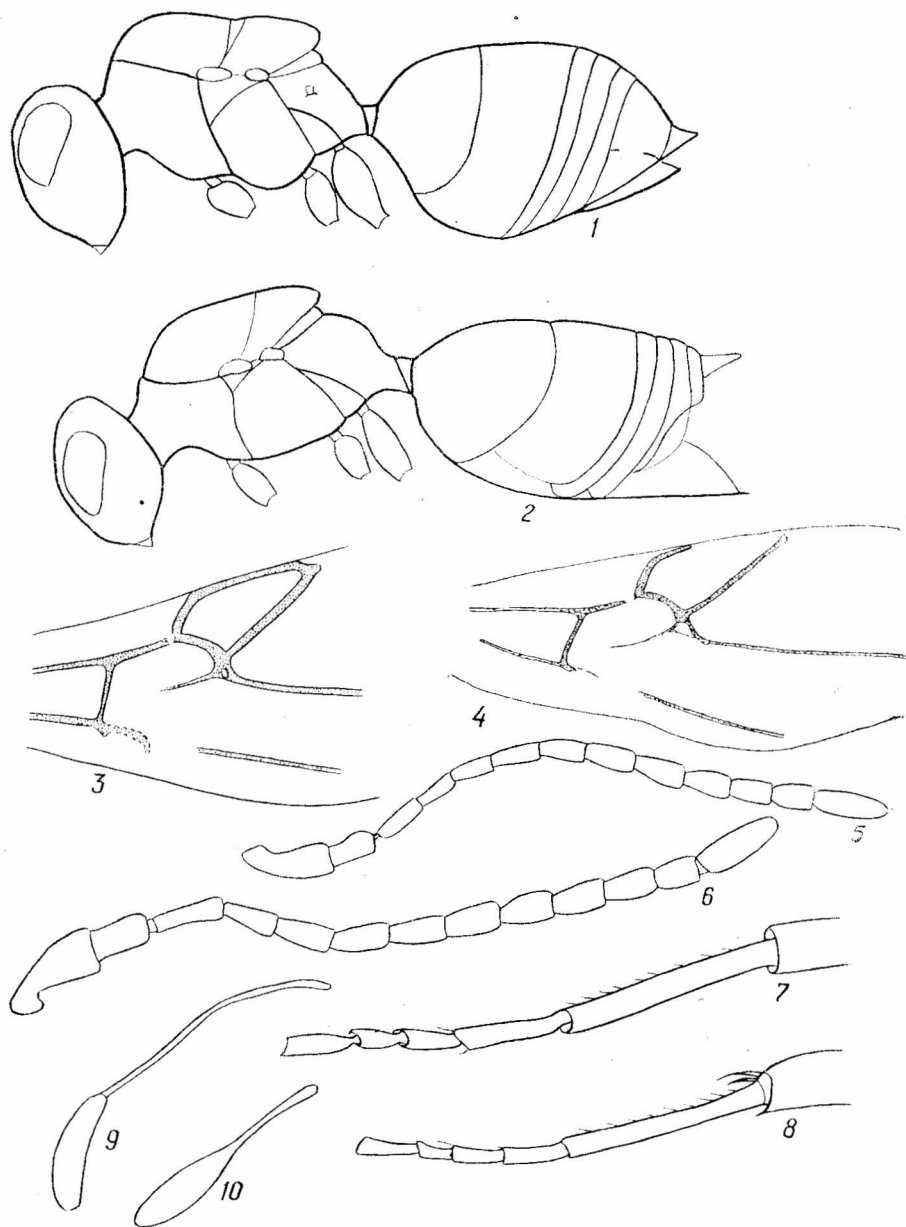


Рис. 2. Строение самок видов номинативного и нового подродов рода *Phanacis* Foerster (для сравнения даны детали рода *Phanacis*):

1, 6, 7 — *Ph. crassinervis* sp. n.; 3 — *Ph. varians* sp. n.; 10 — *Ph. centaurea* sp. n.; 2, 4, 5, 8, 9 — *Pseudophanacis culmicola* sp. n.; 1, 2 — профиль самки; 3, 4 — жилкование переднего крыла; 5, 6 — усик; 7, 8 — членики задней лапки; 9, 10 — яйцо.

ника; 11—12-й короче предыдущих, а последний в 1,5—2 раза длиннее 12-го (рис. 2, 5).

Все плевры блестящие, одинаковой скульптуры — продольно-крупноячейстой; метаплевры довольно широкие, опушены короткими светлыми волосками. Переднеспинка более четко ячейстая, сверху — прямоугольная. Среднеспинка блестящая, скульптура крупноячейстая. Па-

рапсиды четкие, неглубокие по всей длине среднеспинки, в передней части среднеспинки имеются две параллельные бороздки. Задние, снаружи от парапсид, бороздки тянутся до середины среднеспинки. Задний край среднеспинки ограничен от щитика гладкой дугообразной бороздкой. Щитик возвышается над среднеспинкой, диск круглый, скульптура более нежно ячеистая; в основании — незамкнутые продольные в виде полос углубления с более грубой скульптурой. Промежуточный сегмент широкий, с двумя параллельными киями посередине и с «шишечками» по бокам, без опушения.

Крылья прозрачные, в густых мелких ресничках. Жилки толстые, темно-коричневые. Радиальная ячейка открыта по переднему краю, ее длина в 2 раза больше ширины (рис. 2, 4). Ареола имеется.

Ноги одноцветные — светлые, лишь основания всех тазиков чуть темнее, последние членики лапок почти черные. 2-й членик задних лапок равен последнему.

Брюшко длиннее головы с грудью вместе, гладкое, блестящее, сбоку удлиненой, сигаровидной формы. Гипопигий темно-коричневый. Яйцо с удлинением стебельком.

С а м е ц неизвестен.

Pseudophanacis stepicola Diakonshuk, sp. n.

Материал. 119 ♀ (в том числе и голотип), выведены 28.V 1978 из стеблей *Centaurea adpressa* × *C. orientalis*, собраны автором 18.IV 1978 в заповеднике Хомутовская степь Донецкой обл.

С а м к а. Длина 1,9 мм (рис. 3, 4). Черная, лишь усики и ноги буро-коричневые. Гипопигий коричневый. Голова блестящая, скульптура неглубокая сетчатая; наличник голый, блестящий, вогнутый, опушен длинными волосками; челюсти и прилегающие к ним нижние края щек коричневые. Глаза чуть выпуклые, черные. От наличника к глазам тянутся лучеобразные бороздки. Усики 13-члениковые, первые 5 члеников грязно-желтые, остальные от коричневого до черного цвета на вершине; 1-й членик утолщенный, длинный; 2-й короче и тоньше; 3-й тонкий, прямой, менее чем на половину длиннее 4-го, тоже тонкого и прямого; 5-й членик немного длиннее 4-го и чуть толще; 6—7-й длиннее и массивнее предыдущих, а 8—9 еще массивнее и длиннее; 10—12-й членики чуть короче, но такой же ширины, последний членик менее чем в 1,5 раза длиннее предпоследнего (рис. 3, 6).

Мезоплевры голые, в неглубоких нежных точках, расположенных в виде продольных бороздок, метаплевры такой же скульптуры. Среднеспинка ячеистая. Парапсиды неглубокие, явственные на протяжении всей среднеспинки (посередине между ними, снизу, имеется углубление). В передней части, между парапсидами — две короткие, чуть заметные параллельные линии. Задние, снаружи от парапсид, хорошо явственные боковые бороздки тянутся до половины среднеспинки. Задний край ее ограничен от щитика гладкой, неглубокой, дуговидно-изогнутой бороздкой. Щитик с более нежной скульптурой, в основании с двумя неглубокими, посреди не пертянутыми углублениями; диск чуть выпуклый, круглый, задний край приподнят. Промежуточный сегмент широкий, с рыхлой скульптурой, высокими ребристыми краями, по бокам «шишечки», не опушен.

Крылья прозрачные, в густых мелких, темных ресничках. Жилки четкие, коричневые. Радиальная ячейка открыта по переднему краю крыла, узкая, в два раза длиннее своей ширины. Радиальная жилка (R_2) прямая; субкостальная (Sc_3) с поворотом вовнутрь. Ареола явственная (рис. 3, 5).

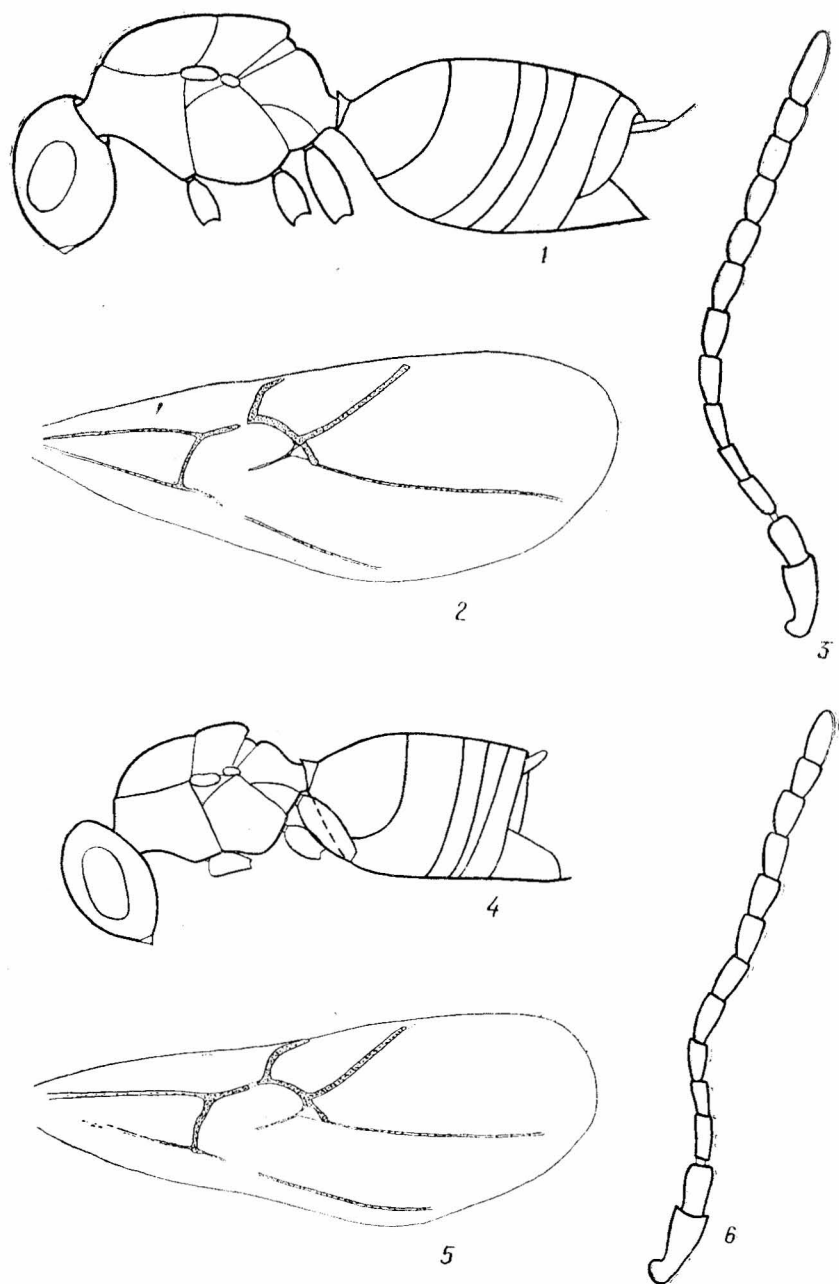


Рис. 3. Строение самок видов *Pseudophanacis* subgen n.:
 1—3 — *P. orientalis* sp. n.; 4—6 — *P. stepicola* sp. n.; 1, 4 — профиль самки; 2, 5 — жилкование переднего крыла; 3, 6 — усик.

Ноги одноцветные светло-коричневые, основание у всех тазиков более темное. 2-й членик задних лапок равен последнему.

Брюшко чуть короче или равно длине головы с грудью вместе, гладкое, блестящее. Гипопигий темно-коричневый.

С а м е ц неизвестен.

Сравнительные замечания. *P. stepicola* sp. n. отличается от *P. culmicola* sp. n. более узкой и короткой радиальной ячейкой, более коротким и толстым брюшком.

Pseudophanacis orientalis Diakonshuk, sp. n.

Материал. 6 ♀ (в том числе голотип), выведены 2—10.V 1978 из стеблей *Centaurea adpressa* × *C. orientalis*, собраны автором 18.IV 1978 в заповеднике Хомутовская степь Донецкой обл.; 3 ♀, 23.IV 1975, там же (М. Зерова).

Самка. Длина 1,8 мм (рис. 3, 1). Черная, только гипопигий с коричневатым оттенком. Голова блестящая, с неглубокой ямчатой скульптурой; наличник гладкий, блестящий, чуть вогнутый, от него отходят смазанные лучеобразные бороздки; мандибулы и края щек, прилегающие к ним, желто-коричневые; глаза чуть коричневатые. Усики 13-члениковые; первые 5 члеников светло-коричневые, остальные коричневые; 1-й членик самый толстый и длинный; 2-й в 2 раза короче, немного тоньше; 3-й членик самый тонкий, длиннее 4-го в 1,5 раза; 4-й самый короткий, равен 5-му, но чуть тоньше его; остальные членики более массивные, наполовину толще предыдущих, к вершине чуть укорачиваются; 13-й членик почти в 2 раза длиннее 12-го (рис. 3, 3).

Мезоплевры выпуклые; скульптура, как и у метоплевы, точечная, в виде продольных бороздок. Среднеспинка кожистая, блестящая с продольной морщинистостью в виде неглубоких точек. Парапсиды матовые, четкие по всей длине. В передней части между парапсидами имеются две неявные параллельные бороздки. Задние, снаружи от парапсид, боковые бороздки тянутся до половины среднеспинки; между парапсидами по всей длине среднеспинки имеется небольшое углубление. Задний край среднеспинки отграничен от щитика дугообразной широкой бороздкой. Щитик с такой же скульптурой, как и среднеспинка, почти круглый. Промежуточный сегмент широкий, посередине с углублением с грубой скульптурой, с киями по бокам. Крылья прозрачные, жилки явственные. Радиальная ячейка открыта по переднему краю, ширина в 2 раза больше длины. Ареола явственная (рис. 3, 2).

Ноги коричневые, основание у всех тазиков более темное. 2-й членик задних лапок равен последнему.

Брюшко чуть короче длины головы с грудью, гладкое, блестящее. Гипопигий коричневый.

Самец неизвестен.

Сравнительные замечания. *P. orientalis* sp. n. отличается от *P. culmicola* sp. n. более коротким и узким брюшком; более широкой радиальной ячейкой на переднем крыле; более широкой среднеспинкой.

SUMMARY

The paper presents a description of the new subgenus *Pseudophanacis* subgen. n. of the genus *Phanacis* Förster and a description of the type species *Pseudophanacis culmicola* sp. n. isolated from the *Centaurea adpressa* Ledeb. stalks. The new subgenus is characterized by an open radial cell on the fore wing; the 2nd and the last segments of the hind leg are equal in length; cigar-like shape of the abdomen; elongated stalk on the egg. Besides, two new species of this subgenus are also described: *Pseudophanacis stepicola* sp. n. isolated from stalks of the *Centaurea adpressa* × *C. orientalis* hybrid and *Pseudophanacis orientalis* sp. n. isolated from stalks of *C. orientalis* L.