

деревьев, в пнях и изредка — в земляных кочках. Причем гнезда встречаются почти в каждом дереве. Обычен здесь также *L. flavus*, сооружающий небольшие холмики. Эти два вида на данной территории оказываются типичными гигрофилами, хотя севернее могут заселять более сухие места.

Комплексы видов муравьев, населяющих посадки сосны, сформированы главным образом за счет ксерофильных и гемиксерофильных элементов. В них доминирует *Formica imitans*, обитающая главным образом в затененных местах с сомкнутыми кронами. На полянах, опушках, просеках обычны *Messor rufitarsis*, *Lasius alienus*, *Tetramorium caespitum*, *Cataglyphis aenescens*.

При анализе изложенного материала можно заметить, что степень общности муравьев в разных биотопах весьма различна. Так, комплексы видов лугостепных, засоленных участков и посадок сосны несколько сходны с комплексом степи, хотя и имеют ряд специфических черт. В плавнях и на заболоченных лугах обитают мезофилы, вероятно, пронижшие с севера по долине Днепра.

Наиболее резкие отличия наблюдаются при сравнении мирмекофауны песчаной степи и колков: из 34 видов, населяющих эти биотопы, общими являются лишь 3. Возможно, это связано с тем, что фауна открытых пространств и участков с древесной растительностью формируется по-разному.

В заключение хочу выразить благодарность доктору биологических наук Г. М. Длусскому за проверку определения некоторых видов муравьев.

Арнольди К. В. Зональные зоогеографические и экологические особенности мирмекофауны и населения муравьев Русской равнины.— Зоол. журн., 1968, вып. 8, 47, с. 1155—1178.

Длусский Г. М. Муравьи пустынь.— М.: Наука, 1981.— 230 с.

Зелинская Л. М. К изучению фауны некоторых групп насекомых Черноморского заповедника.— Вестн. зоологии, 1977, № 2, с. 67—75.

Караваев В. О. Мурашки, зібрані в заповідниках Кінбурнського півострова і Буркутів.— Зб. праць зоол. музею, 1937, № 19, с. 171—181.

Институт зоологии им. И. И. Шмальгаузена
АН УССР

Получено 23.04.82

УДК 595.799(4—013)

А. З. Осычнюк

НОВЫЙ ПАЛЕАРКТИЧЕСКИЙ ПОДРОД И НОВЫЙ ВИД РОДА *ANDRENA* (HYMENOPTERA, ANDRENIDAE)

Изучение материалов по роду *Andrena* F. из восточных районов СССР и Монголии* дает возможность пересмотреть подродовую принадлежность довольно обычного европейского вида *Andrena tarsata* Ny l., обнаруженного в материалах из Прибайкалья, Забайкалья, Монголии и Дальнего Востока. Гедике (Hedicke, 1933) относил этот вид к подроду *Simandrena* P e r g. благодаря хорошо развитой преподеальной корзинке. Варнке (Wagncke, 1968) приводит его в составе подрода *Poliandrena* W a g., в котором объединены виды с различными морфологическими и экологическими особенностями (Осычнюк, 1977). Новые находки не вошедших в известные подроды видов *Andrena ehnbergi* M o r g., описанного по самкам (Morawitz, 1888) (самец описывается впервые) редкого *A. angarensis* S k i l l. (Cockerell, 1929) и обнаружение близкого к последнему

* Коллекция Зоологического Института АН СССР, Зоологического Музея МГУ, Биолого-почвенного института ДВНЦ АН СССР; собранным материал энтомологам Д. В. Каспаряну, М. А. Козлову, Ю. А. Песенко, Л. В. Зиминой, Д. В. Панфилову, А. С. Лелею, Н. В. Курзенко, Т. Г. Романьковой и др. автор выражает искреннюю признательность.

A. bonivuri sp. n. позволяют объединить их в новый подрод *Tarsandrena* с типовым видом *Andrena tarsata* Ny l.

Описанный ниже подрод *Tarsandrena* отличается от известных подродов сочетанием следующих признаков: расширенными на вершине задними голеними и редкой короткой голенной сумкой, большими выпуклыми боковыми полями горизонтальной части пропodeума и хорошо развитой пропodeальной корзинкой, большой толстой головой и длинным 1-м члеником жгутика усика самца, длинным, выступающим за вершинный край наличника отростком верхней губы и желтым наличником у самцов и др. От близких подродов *Simandrena*, *Poliandrena* и *Oreomelissa* он четко отличается отдельными из этих признаков и рядом других.

Tarsandrena O s y t s h n j u k, subgen. n.

Типовой вид: *Andrena (Paliandrena) tarsata*, Ny l a n d e r, 1848.

Среднего размера. Верхняя губа разделенная, с узкими боковыми полями, средняя часть ее плоско вогнутая посередине. Отросток верхней губы довольно короткий у самок, длинный, выступающий за вершинный край наличника у самцов, с утолщенной и вогнутой вершиной (рис. 1, 1, 2). Наличник более или менее выпуклый с вогнутым вершинным краем, у самцов желтый, иногда такого же цвета и боковые части лица внизу. Хоботок короткий, язычок обычно в 1,5 раза длиннее своей ширины, иногда несколько длиннее, нижнегубные щупики не длиннее язычка, обычно едва короче, галеа не пунктированные, нижнечелюстные щупики на 1—2 членика длиннее галеа. Щеки толстые, равны ширине глаза или шире рис. 1, 10, 11. Глазные бороздки довольно плотно прилегают к внутренней орбите глаза, вверху расширенные, четко ограниченные, вниз опускаются ниже усиковых ямок (рис. 1, 3—5). Усики обычно короткие, у самцов 1-й членик жгутика усика длинный, в 2,5—3 раза длиннее своей ширины на вершине, длиннее двух следующих вместе взятых (рис. 1, 7—9). Переднеспинка с боковыми киями. Бока среднегруди нежно шагренированные в редких поверхностных или глубоких точках. Среднеспинка от слабо до сильно блестящей, густо пунктированная. Пропodeум матовый, боковые поля горизонтальной части его большие, выпуклые, срединное поле четко ограниченное. Нервлюс переднего крыла от интeрстициального до антефуркального. Задние голени расширенные на вершине, внутренние шпоры их не расширенные. Брюшко удлинено-овальное до почти цилиндрического у самцов. Тергиты блестящие или матовые, разбросанно или густо пунктированные. Пигидиальная пластинка самок с выпуклым срединным полем, ограниченным боковыми бороздками. Генитальный аппарат самцов с развитым дорсальным зубом гонокситов и более или менее расширенными эдеагусом и вершинами гоностил (рис. 2, 1—4); 8-й стернит с узкой удлиненной вершинной частью. Опушение средне- и заднеспинки от очень слабо развитого до густого. Пропodeальная корзинка из густых длинных загнутых вниз волосков, как у представителей подрода *Simandrena*. Голенная сумка слабо развита, из коротких и редких волосков, слабо удлинённых по краям (рис. 1, 6). Вертлужный пучок хорошо развит. Тергиты слабо опушенные, 2—4-й — с вершинными перевязями. Стерниты самцов с развитыми вершинными бахромками.

Транспалеарктический подрод, объединяет четыре вида, три из них (*Andrena ehnergi* Моr., *A. angarensis* Ск11. и *A. bonivuri* sp. n.) обитают в восточной части Палеарктики; ареалы всех представителей подрода перекрываются в Забайкалье (рис. 3). Виды приурочены к влажным биотопам лесной зоны, горных лугов и степей, в горах поднимаются на высоту до 2000 м. Позднелетние, летают, за редким исключением, в июле — августе. Встречаются преимущественно на цветках розоцветных (особенно *Potentilla*) и зонтичных.

Определительная таблица видов подрода *Tarsandrena*

- 1(8). Самки. Наличник черный.
2(3). Крупный, 10—11 мм; 2—4-й тергиты с узкими сплошными перевязями у основания; глазные бороздки одинаковой ширины на всем протяжении

(рис. 1, 4); пунктировка тергитов сплошь очень мелкая и густая

A. ehnerbergi Mог.

- 3(2). Мельче, не более 9 мм; 2—4-й тергиты без таких перевязей у основания; глазные бороздки слабо или резко суженные книзу; пунктировка тергитов иная.
- 4(5). Наличник матовый, сплошь пунктированный густыми грубыми точками, обычно вдоль середины с довольно четким узким килем; глазные бороздки резко суженные книзу (рис. 1, 5); вершинные перевязи 2—4-го тергитов прерванные посередине *A. bonivuri* sp. n.

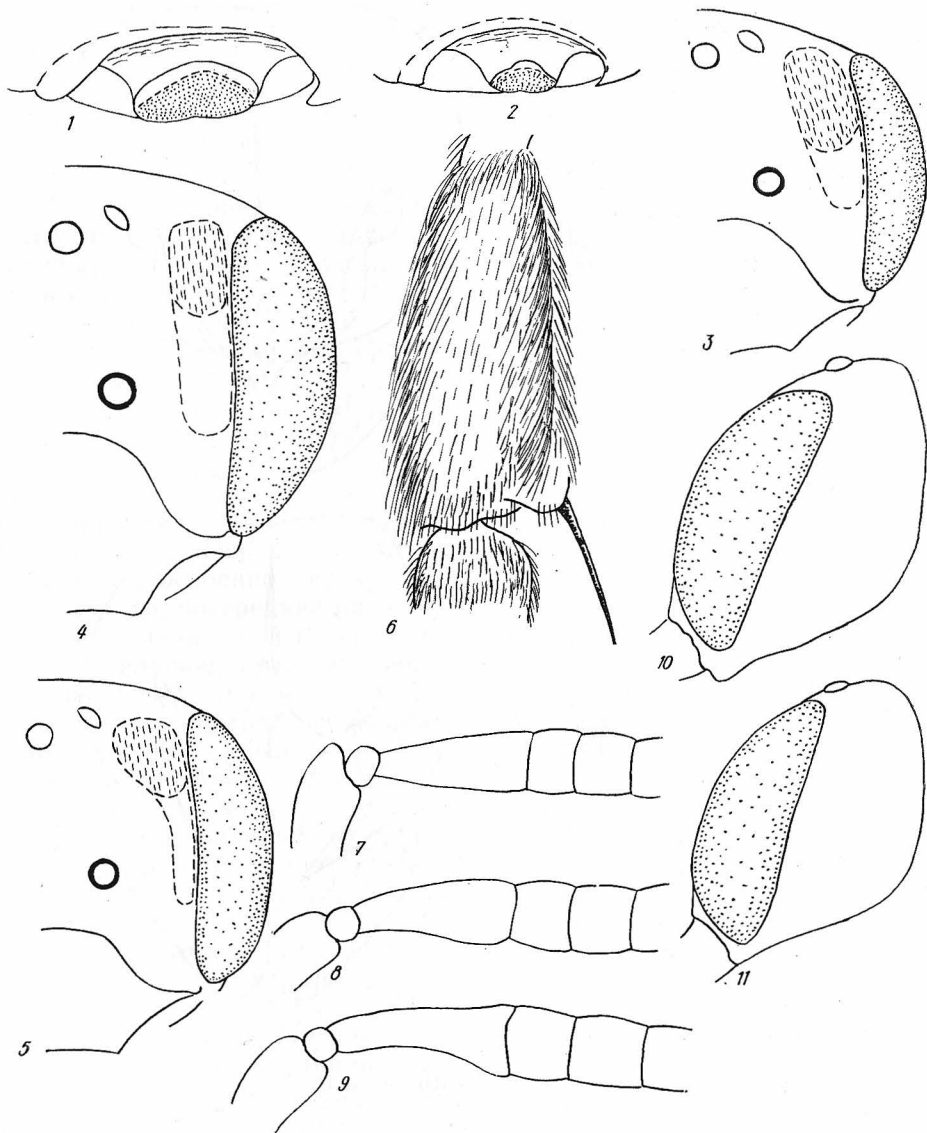


Рис. 1. Детали строения видов *Tarsandrena* subgen. n.:

1—2 — отросток верхней губы ♀: 1 — *Andrena ehnerbergi* Mог., 2 — *A. bonivuri* sp. n.; 3—5 — глазная бороздка ♀: 3 — *A. tarsata* Ny1., 4 — *A. ehnerbergi* Mог., 5 — *A. bonivuri* sp. n.; 6 — голенная сумка *A. angarensis* Sk11., 7—9 — 1—3-й членики жгутика усика ♂: 7 — *A. bonivuri* sp. n., 8 — *A. tarsata* Ny1., 9 — *A. ehnerbergi* Mог.; 10—11 — щека ♂: 10 — *A. ehnerbergi* Mог., 11 — *A. bonivuri* sp. n.

- 5(4). Наличник блестящий, посередине более или менее разбросанно пунктированный, без продольного киля; глазные бороздки слабо суженные книзу (рис. 1, 3); вершинные перевязи иные.
- 6(7). Все тергиты сплошь густо равномерно пунктированные, только вершинные края 1—4-го — не пунктированы; вершинные перевязи 2—4-го тергитов широкие, едва короче длины вершинных частей. *A. angarensis* Sk11.

- 7(6). Все тергиты разбросанно пунктированные, вершинные части их пунктированные реже чем соответствующие тергиты; вершинные перевязи 2—4-го тергитов узкие, не превышают 1/4 длины вершинной части *A. tarsata* NyL.
 8(1). Самцы. Наличник желтый.
 9(10). Боковые части лица внизу, между глазом и наличником, желтые. Генитальный аппарат на рис. 2, 2 *A. angarensis* Ck11.

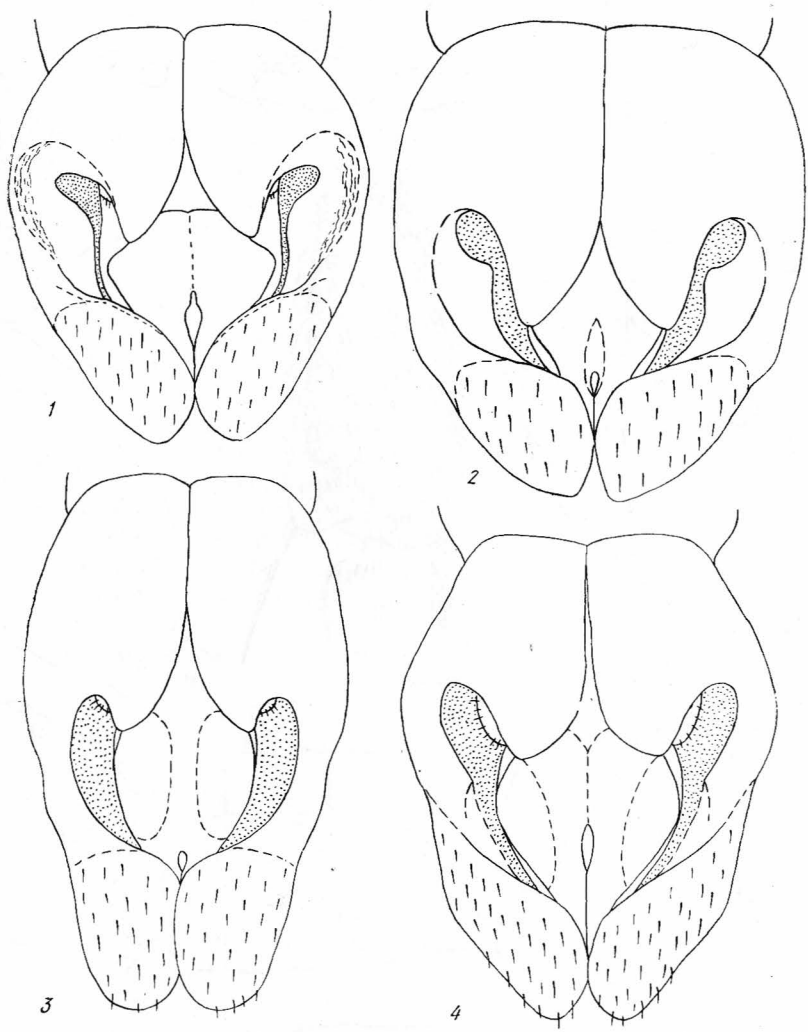


Рис. 2. Генитальный аппарат ♂:

1 — *A. ehnerbergi* Мо г.; 2 — *A. angarensis* Ck11.; 3 — *A. bonivuri* sp. n.; 4 — *A. tarsata* NyL.

- 10(9). Боковые части лица сплошь черные, редко внизу с маленькими желтыми пятнышками.
 11(12). Вершинные части всех тергитов довольно густо и равномерно пунктированные; среднеспинка в лохматом, обычно ярко-рыжем опушении. Генитальный аппарат на рис. 2, 1 *A. ehnerbergi* Мо г.
 12(11). Вершинные части всех тергитов неравномерно разбросанно пунктированные, иногда в единичных точках; среднеспинка в ином опушении
 13(14). Наличник посередине разбросанно пунктированный; опушение головы спереди и проподоума на боках с примесью черных волосков; генитальный аппарат на рис. 2, 4 *A. tarsata* NyL.
 14(13). Наличник сплошь густо равномерно пунктированный; опушение головы спереди и проподоума без примеси черных волосков; генитальный аппарат на рис. 2, 3 *A. bonivuri* sp. n.

Материал. Голотип: ♀, Приморский край, заповедник Кедровая падь, 4.VIII.1963, (Зими́на). Паратипы: 1 ♀, 1 ♂ с той же этикеткой, 2 ♀, 1 ♂, 31.VII.1963, 1 ♀, 1 ♂, 7.VIII.1963, цв. лапчатки, 6 , 1 ♂, 1.VIII.1963, 1 ♀, 1 ♂, 12 и 15.VIII.1963, 3 ♀, 19.VIII.1963 (Зими́на); 2 ♂, 29.VII.1976 (Курзенко); 2 ♀, Посьет, 5.VIII.1976 (Лелей); 2 ♂, бух. Нарва (Сидими), 19 и 27.VII.1897 (Янковский); 1 ♂, бух. Петрова, 7.VII.1979 (Романькова); Преображение, цв. лапчатки, 29.VII.1979, 2 ♀ (Романькова); Лазовский заповедник, 22.VII.1976, 3 ♀, 29.VII.1979, 1 ♀, 31.VII.1979, 2 ♀, 18.VIII; 2 ♀, 1 ♂ (Романькова); Новокачалинск, берег оз. Ханка, луг, 4.VIII.1981, 1 ♀ (Песенко). Читинская обл., Нерчинский завод, пойма, 23.VII.1975, 1 ♂ (Каспарян). Голотип и часть паратипов хранятся в Зоологическом музее МГУ (Москва), остальные паратипы — в Зоологическом институте АН СССР (Ленинград), в Биологическом институте ДВНЦ АН СССР (Владивосток) и в Институте зоологии им. И. И. Шмальгаузена АН УССР (Киев).

Самка. Длина 8—9 мм. Голова толстая, спереди шире своей высоты. Отросток верхней губы (рис. 1, 2) короткий, его длина равна 1/3 ширины у основания, с утолщенным вдавленным вершинным краем. Язычок едва больше чем в 1,5 раза длиннее своей ширины. Нижнечелюстные щупики на 1 членик длиннее галеа. Наличник слабо выпуклый, с пластинчатым вогнутым вершинным краем, матовый сплошь очень густо пунктированный крупными точками, шагреневанные интервалы между которыми равны 1/2—1/4 диаметра точки и вдоль середины обычно образуют довольно четкий узкий киль. Щеки равны ширине глаза. Глазные бороздки (рис. 1, 5) плотно прилегают к внутренней орбите глаза, сверху занимают 3/4 расстояния между глазом и боковым глазком, в нижней половине суженные вдвое и опускаются едва ниже уровня усиковых ямок. Переднеспинка хорошо развита, блестящая четко пунктированная, особенно сверху. Щит и щитик среднеспинки блестящие, грубо и густо, посередине разбросанно пунктированные. Щит с глубокой продольной бороздкой посередине передней части. Срединное поле проподоума большое, четко ограниченное, его скульптура не грубее остальной поверхности горизонтальной части, только вдоль боковых краев узкие полосы в коротких ребрышках, на вершине ребрышки длиннее. Нервулюс переднего крыла от слабо до четко антефуркального. Задние голени расширенные, как и у остальных представителей подрода. Тергиты брюшка выпуклые, довольно блестящие, шагреневанные; 1-й — сплошь пунктированный довольно грубыми и густыми точками, пунктировка вершинной части его нежнее и гуще с широким непунктированным краем; 2—4-й — неравномерно пунктированные более мелкими точками, у основания пунктировка густая, перед вершинной частью разбросанная. Вершинные части 2—4-го тергита широкие, занимают обычно 1/2 длины тергита, четко вдавленные на всем протяжении, пунктированные нежнее, чем соответствующий тергит с непунктированным краем, занимающим 1/4 вершинной части. Пигидиальная пластинка с узко закругленной вершиной, с выпуклым срединным полем, матовая.

Черная. Жгутики усиков снизу и на вершине от светло- до темно-красновато-коричневых, едва светлее усиков четыре последние членики лапок всех ног. Вершинные непунктированные края тергитов, иногда и пигидиальная пластинка, темно-красновато-коричневые. Крылья и жилки черно-коричневые, стигма светло-коричневая.

Тело слабо опушенное. Голова в коротких и редких беловатых волосках, более длинных на щеках и на темени. Глазные бороздки сверху в темно-буrom опушении, нижняя узкая половина их не опушенная. Средне- и заднеспинка не опушенные (или очень нежное опушение стерто у всех экземпляров). Бока среднегруди вверху в длинных довольно густых беловато-желтоватых волосках, в таких же волосках бедра передних и задних ног. Горизонтальная часть проподоума в слабом желтоватом опушении, проподоуальная корзинка желтовато-белая. Голенная сумка черно-бурая, по нижнему краю коричневато-желтая. Вертлужный

пучок беловатый. Тергиты почти не опушенные, 2—4-й — с вершинными перевязями из густых прилегающих белых волосков, все прерванные посередине, две первые — широко. Анальная бахромка черно-бурая или темно-коричневая, обычно сверху, особенно на боках, прикрытая желтоватыми волосками.

С а м е ц. Длина 7,5—8,5 мм. Похож на самку. Голова шире груди, толстая, спереди шире своей высоты с вытянутым теменем, вверху за глазами выпуклая. Щеки шире глаза, закругленные по внешнему краю (рис. 1, 11). Отросток верхней губы узкий с утолщенным вершинным краем, выступающим за вершинный край наличника. Наличник довольно низкий, блестящий, сплошь густо равномерно пунктированный грубыми точками. Усики довольно короткие, не достигают щитика среднеспинки, тонкие; 1-й членик жгутика почти втрое длиннее своей ширины на вершине, длиннее двух следующих вместе взятых, 2-й — короче своей ширины. 3-й — почти равной ширины и длины (рис. 1, 7). Переднеспинка хорошо развита, как у самки. Щит и щитик среднеспинки блестящие, пунктированные разбросаннее, чем у самки. Скульптура боков среднегруды и пропodeума почти такая же, как у самки. Брюшко ланцетовидное. Тергиты выпуклые, блестящие, очень нежно шагреневированные, пунктированные значительно разбросаннее, чем у самки. Вершинные части 2—4-го тергита уже, чем у самки, едва длиннее 1/3 длины тергита, пунктированные еще разбросаннее, чем соответствующие тергиты. 7-й тергит со слабо развитым пигидиальным полем. 7-й стернит на вершине вытянут в две узкие тупые лопасти, треугольное расстояние между которыми едва шире лопасти. Генитальный аппарат на рис. 2, 14.

Тело такого же цвета как у самки, только наличник желтый, обычно узкая вершинная часть его, боковые края и 2 точки по бокам черные. Опушение тела длиннее и гуще, чем у самки, светлое. Голова спереди в довольно густых и коротких желтоватых волосках, на темени и среднеспинке волоски более длинные, коричневато-желтые, бока груди и пропodeум в беловато-желтых волосках едва более длинных, чем на спинке. Тергиты очень слабо опушенные, 2—4-й — с вершинными бахромчато-видными перевязями, более узкими, чем у самки из косых беловатых волосков, все посередине широко прерванные. Стерниты в довольно длинном желтоватом опушении, 2—5-й — с густыми вершинными бахромками из беловатых щетинковидных волосков более длинных на боках.

Новый вид от наиболее близкого ему *Andrena angarensis* Skll. (Cockerell, 1929) четко отличается неравномерно пунктированными тергитами; самка отличается, кроме того матовым, сплошь густо пунктированным наличником вдоль середины с продольным узким килем, резко суженными в нижней половине глазными бороздками, широкими вершинными частями тергитов, прерванными вершинными перевязями 2—4-го тергитов и др.; самец — очень толстой головой, тонкими усиками, строением генитального аппарата, густо пунктированным не полностью желтым наличником, черными нижними частями лица и др.

Andrena (Tarsandrena) ehnerbergi Morawitz

Andrena ehnerbergi Morawitz, 1888

С а м е ц. Длина 8—9,5 мм. Похож на самку, особенно по скульптуре и опушению. Голова едва шире груди, толстая, спереди шире своей высоты, с вытянутым теменем и слабо расширенная вверху за глазами. Щеки шире глаза, закругленные по внешнему краю (рис. 1, 10). Отросток верхней губы узкий и толстый, выступает за вершинный край наличника. Наличник выпуклый, блестящий, пунктированный довольно густо по краям, посередине пунктировка разбросанная и грубее. Усики довольно длинные, почти достигают заднеспинки, жгутики толстые, 1-й

членик более чем вдвое длиннее своей ширины на вершине, 2-й — почти одинаковой ширины и длины, 3-й — длиннее своей ширины (рис. 1, 9). Щит и щитик среднеспинки блестящие, пунктированные грубо и густо, посередине более или менее разбросанно. Бока среднегруди блестящие, пунктированные крупными глубокими точками спереди и более разбросанными на задней части. Пропедеум матовый, скульптура его грубая, срединное поле довольно нежно продольно морщинистое. Нервулюс переднего крыла от интерстициального до слабо антефуркального. Брюшко узкое, почти цилиндрическое. Тергиты слабо выпуклые, блестящие, сплошь довольно густо равномерно пунктированные. Вершинные части 2—4-го тергитов широкие, занимают едва меньше 1/2 тергита, слабо вдавленные, посередине едва заметно отграниченные, пунктировка каждой нежнее соответствующего тергита. 7-й тергит с четкой пигидиальной пластинкой. 7-й стернит с двулопастной вершиной, 8-й — с узким прямым вершинным краем.

Генитальный аппарат на рис. 2, 1.

Черный. Наличник почти полностью желтый, только узкий вершинный край его и два пятнышка на боках основания черные, иногда на нижней части лица, по бокам у наличника мелкие желтые пятнышки. Жгутики усиков снизу темно-коричневые, последние четыре членика лапок всех ног обычно красновато- или желтовато-коричневые. Голова и грудь опушенные густыми отстоящими волосками, на голове спереди волоски довольно короткие светло-желтые; на груди волоски более длинные, на вершине темени, на средне- и заднеспинке ярко-ржаво-желтые, на боках груди и пропепедеуме — беловато-желтые. Тергиты слабо опушенные. 1-й тергит на основании в отстоящих редких беловатых волосках, на боках вершинной половины с довольно большими пятнами из почти прилегающих волосков такого же цвета. 2—4-й тергиты по краю вершинной части со сплошными довольно широкими бахромчатовидными перевязями из длинных косых беловатых или желтоватых волосков; 2-й — кроме того на основании со слабо развитой очень узкой беловатой перевязью. Стерниты 2—5-й в редком довольно длинном желтоватом или беловатом опушении и с вершинными сплошными бахромками из коротких и густых одинаковой длины беловатых волосков.

New Palearctic Subgenus and New Species of Genus *Andrena* F. (Hymenoptera, Andrenidae). A. Z. Osychnjuk.—Vestn. Zool., 1984, No. 2. New subgenus *Tarsandrena* of genus *Andrena* F., new species *Andrena bonivuri* and yet unknown male of *A. ehnergi* Mor. are described.

Tarsandrena subgen. n. is primarily characterized by the presence of the hind tibia broad at apex and short sparse of tibial scope, large convex lateral fields of horizontal surface of propodeum and well developed propodeal corbicula, broad thick head and long first antennal segment of male, elongated process of labrum and yellow clypeus of male. Several of these characters and some others of new subgenus distinct from similar *Simandrena* Pér. and *Oreomelissa* Hir. et Tad. New subgenus unites four late summer species: *Andrena tarsata* NyL. (Eurasia), *A. ehnergi* Mor., *A. angarensis* Skll. and *A. bonivuri* sp. n. (eastern palearctic). New species is similar to *A. angarensis* and differs by irregular punctures of metasomal tergite; female differs by clypeus dull, dense punctate, medially with long narrow keel, facial fovea strongly narrow in below, half, apical fascia of 2-4th tergites are interrupted; male — by thick head, thin antennae, structure of genitalia, face below without yellow spots.

Type materials are deposited in collections of Zoological Museum of Moscow State University Zoological Institute, Academy of Sciences of the USSR (Leningrad), Biological-Soil Institute of the Far East Research Centre, Academy of Sciences of the USSR (Vladivostok) and Institute of Zoology, Academy of Sciences of the Ukrainian SSR (Kiev).

Осичнюк Г. З. Бджолині. Бджоли-андреніди.—Київ: Наук. думка, 1977.—326 с.—(Фауна України; Т. 12. Вип. 5).

Cockerell T. D. A. Description and records of bees. CXYI.—Ann. Mag. Nat. Hist., 1929, 3, p. 394—395.

- Hedicke H. Beiträge zur Systematik der Gattung *Andrena* F. (Hym. Apid.).— Mitt. Zool. Mus. Berlin, 1933, 19, S, 218—219.
- Morawitz F. F. Hymenoptera aculeata nova.— Тр. рус. энтомол. о-ва, 1888, 22, с. 238—239.
- Warncke K. Die Untergattungen der westpaläarktischen Bienengattung *Andrena* F.— Mem. Estud. Mus. Zool. Univ. Coimbra, 1968, N 307, p. 71—72.

Институт зоологии им. И. И. Шмальгаузена
АН УССР

Получено 21.10.82

УДК 595.786(571.6)

В. С. Кононенко

РЕВИЗИЯ РОДА *HYPTIOXESTA* (LEPIDOPTERA, NOCTUIDAE) С ОПИСАНИЕМ НОВОГО ВИДА

Род *Hyptioxesta* Rebel, 1901 первоначально был установлен как монотипический и помещен в каталоге О. Штаундингера и Г. Ребеля (Staudinger, Rebel, 1901) в группу «Triiinae» между родами *Erastria* Ochsenheimer, 1816 и *Rivula* Guenée, 1854. Впоследствии он был отнесен М. Драудтом (Draudt, 1938) к подсемейству Acontiinae (=Erastrinae auct.).

Обработка коллекций Зоологического института АН СССР, Биолого-почвенного института ДВНЦ АН СССР и сборов автора дала возможность расширить объем рода за счет отнесения к нему *Estimata magadanica* Кононенко и нового вида, описываемого в статье.

Изучение морфологических признаков этих видов позволило уточнить систематическое положение рода *Hyptioxesta* и отнести его к подсемейству Noctuidae.

Автор благодарен А. Л. Львовскому (ЗИН АН СССР) за помощь при изучении голотипа *Erastria penthima* Erschoff.

Hyptioxesta Rebel, 1901

Rebel in: Staudinger und Rebel, 1901; 231 (Triiinae); Draudt in: Seitz, 1938, 209 (Erastrinae); Nye, 1975: 256 (Acontiinae)

Типовой вид: *Erastria penthima* Erschoff, 1870 (по монотипии).

Внешние признаки (рис. 1, 2, 1—5). Тонкого сложения ширококрылые бабочки, внешне напоминающие пядениц. Размах крыльев 22—37 мм. Усики самцов щетинковидные, реже — слабочетковидные, самок — щетинковидные. Щупики покрыты удлинненными чешуйками, их третий членик в 2—2,5 раза короче второго. Хоботок развит. Глаза округлые, крупные (за исключением *H. magadanica*). Голова и грудь покрыты удлинненными и волосовидными чешуйками. Передние голени с одним тонким шипом на вершине или без шипов. Средние и задние голени вооружены одним рядом тонких шипов, который удваивается к вершине. Крылья широкие, крыловой индекс (отношение максимальной ширины крыла к его длине) равен 2—2,3. Жилка M_2 на задних крыльях не развита. Окраска серая, рисунок в виде ломаных перевязей. Самки мельче самцов, очень редки.

Гениталии самцов (рис. 3, 1—3). Ункус широкий, массивный, юкстащитовидная. Эдеагус короче вальвы, везика вооружена склеротизованными лентами с мелкошиповатой структурой. Вальва заострена на вершине, у типового вида имеется поллекс, вершина вальвы вилкообразна. Гарпа массивная, уплощенная, треугольная.

Гениталии самок (рис. 4). Строение копулятивного аппарата самок весьма характерно для группы родов, близких к *Xestia* Hübner, 1816. Анальные сосочки слабо склеротизованы, передние апофизы в три-четыре раза короче задних. VIII сегмент брюшка кольцевидный. Остиум