

В. Г. Долин, Р. В. Андреева

## ЛИЧИНКА И КУКОЛКА СЛЕПНЯ *TABANUS ATROPATHENICUS* (DIPTERA, TABANIDAE) И МЕСТО ЭТОГО ВИДА В СИСТЕМЕ РОДА *TABANUS*

Слепень привлекательный\* (*T. atropathenicus* Olsufiev, 1937) по характеру окраски тела и строению лобной полосы самок отнесен Н. Г. Олсуфьевым (1937) к группе *autumnalis* рода *Tabanus*, хотя у этого вида в отличие от всех остальных видов группы заднекрайняя ячейка не сужена к вершине. В связи с этим, а также вследствие широкого диапазона изменчивости размеров тела (16—22 мм) в определительной таблице видов рода *Tabanus* (Олсуфьев, 1977) *T. atropathenicus* Ols. фигурирует дважды: на 195 и 198 с. — в ключах групп *bromius* и *autumnalis*.

В период экспедиционных работ на территории Туркменской ССР в апреле — мае 1981 г. в окр. Ашхабада (Чули) и Кара-Калы (Ай-Дере) авторы нашли в горных потоках и арыках крупных реофильных личинок, из которых были выведены взрослые слепни, оказавшиеся видом *T. atropathenicus* Ols. Ниже приводится описание ранее неизвестной личинки слепня привлекательного.

Материал. 28 личинок, Туркменская ССР Кара-Калинский р-н, Ай-Дере, горная речка и арыки на высоте 700—900 м, 25—26.04.1981; 24 личинки, окр. Ашхабада, Чули, берега горной речки и арыки, высота 800 м, 5.05.1981, 1 личинка, Армянская ССР, Гарнийский участок Хосровского заповедника, ур. Бай-Бурт, высота 1400 м 8.06.1982. Судя по количеству собранных личинок слепень привлекательный нередкий, как указывает Н. Г. Олсуфьев (1977), а, по-видимому, массовый, но локально распространенный вид.

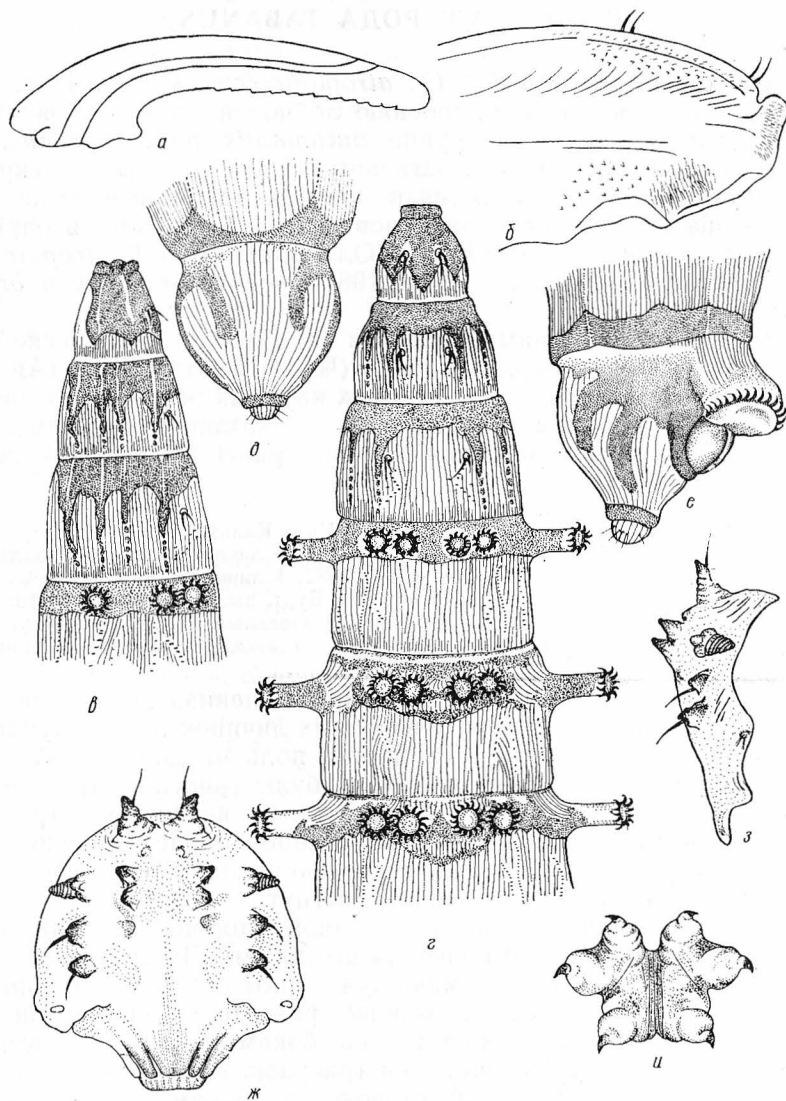
**Л и ч и н к а.** Тело веретенновидное. Прижизненная окраска покровов молочно-белая, иногда, особенно у взрослых личинок перед окукливанием, сероватая или желтоватая, хетоидные поля на дорсальной и латеральной сторонах кремовато-серые. Мандибулы (рисунок, а) коричнево-черные, постепенно сужающиеся к вершине, на вершинах остро округленные с мелкими зубчиками на внутреннем крае. Верхняя губа с остроокругленным выступающим вперед апикальным зубчиком (рисунок, б), передний край губы дуговидно изогнут.

Переднее хетоидное поле на спинной стороне переднегрудного сегмента занимает несколько более 1/4 его длины. Латеральные хетоидные поля хорошо развиты, занимают 3/4 длины сегмента. На брюшной стороне хетоидное поле также хорошо развито, в вытунятой части достигает 3/4—4/5 длины сегмента, по бокам вырезано, в вырезках расположены парные грубые щетинки (рисунок, в, г). Средне- и заднегрудной сегменты на вершинной стороне по бокам в передней трети с пучками из двух крепких щетинок, гофрировка на дорсальной и вентральной стороне, особенно спереди, сглаженная. Латеральные хетоидные тяжи едва доходят до середины длины сегмента, расширенные боковые хетоидные треугольники доходят до 1/3 длины сегментов.

Продольная гофрировка на брюшных сегментах по всей поверхности равномерная. Передние концентрические хетоидные поля, начиная со 2-го сегмента, с поперечным дорсальным просветом. Вентральные и латеральные двигательные бугорки длинные, торчащие, вдвое длиннее ширины, вооружены на вершинах розеткой сильно склеротизированных темно-коричневых крючков. Дорсальные двигательные бугорки развиты со 2-го сегмента и на предпоследних сегментах лишь наполовину короче брюшных или боковых.

\* Русское название предложено Н. Г. Олсуфьевым (1937).

Каудальный сегмент округленно-конический, заметно длиннее ширины в передней трети, с пятнообразными хетоидными полями, образующими иногда разорванную посередине «вилочку», и вершинной хетоидной «муфтой», но не образующими концентрического поля у основания (рисунок, *д*). Латеральные хетоидные тяжи мощные, иногда



Детали строения личинки (*а—е*) и куколки (*ж—и*) *T. atropathenicus* Ols:

*а* — мандибула; *б* — верхняя губа; *в* — грудные сегменты сбоку; *г* — грудные и передние брюшные сегменты вентрально; *д* — каудальный сегмент дорсально; *е* — то же, латерально; *ж* — головной щит куколки спереди; *з* — то же, сбоку; *и* — розетка.

соединены с дорсальной «вилочкой», но с вершинной хетоидной «муфтой» не смыкаются. Преанальный валик сильно развит, выпячивающийся, по краю вооружен одним густым рядом мощных склеротизированных крючьев (рисунок, *е*). Постанальный валик узкий, покрыт хетоидным полем. Сифон заметно длиннее ширины. Длина взрослой личинки до 40 мм.

Личинки *T. atropathenicus* развиваются в горных речках под камнями и в почве дна обводнительных арыков. Обнаруживали их на глубине до 60 см. Температура воды в горных потоках изменяется в течение года от 4° зимой до 10—12°С летом. Видимо, поэтому на Кавказе слепни

этого вида, как и другие крупные реофилы, не бывают многочисленны. В Туркмении в оросительных каналах, отведенных от горных рек, вода летом прогревается до 18—20°, а зимой температура редко опускается ниже 6—7°C. В таких условиях авторами обнаружены значительные скопления личинок *T. atropathenicus*. Срок развития личинок не менее трех лет.

Резкие отличия личиночных форм *T. atropathenicus* Ols. от весьма компактной группы *T. autumnalis* в морфологическом и экологическом отношении (личинки всех остальных видов группы — типичные гемигидробионты, отличающиеся слабым развитием двигательных бородавок, отсутствием вооружения и иным строением преанального валика) вместе с отличиями в строении заднекрайней ячейки крыла имаго дают основание для выведения слепня привлекательного из группы *T. autumnalis*.

Этот вид надо рассматривать в качестве представителя самостоятельной группы видов рода, состав которой в связи со слабой изученностью личиночных форм пока не известен.

Куколка. Покровы недавно слинявших особей песочно-желтые, зрелые куколки желто-коричневые до коричнево-серого.

Лобный гребешок хорошо развит, доли двулопастные, глубоко расчлененные, имеют вид попарно сочлененных основаниями двух заостренно-треугольных зубцов, расположены под углом 45° к продольной оси тела (рисунок, ж). Теменные бугорки вытянуты в конусовидные зубцы, снабжены сильной щетинкой в вершинной четверти с внутренней стороны (рисунок, ж). Средний фронтальный бугорок низкий, представлен в виде двух сглаженных продольных выпуклостей. Антеннальные покрывки короткие, менее чем вдвое длиннее ширины своего основания, в основании с торчащим бугорком. Щетинконосные латеральные бугорки на головном щите удлинненно-зубцевидные (рисунок, з).

Бахрома на сегментах брюшка двухрядная, состоит из верхнего ряда коротких и нижнего ряда длинных шипиков.

Зубцы анальной розетки равной величины (рисунок, и). Длина куколки от 20 до 26 мм.

**Larva and Pupa of *Tabanus atropathenicus* (Diptera, Tabanidae) and Position of This Species Within Genus *Tabanus*. Dolin V. G., Andreeva R. V.—Vestn. zool., 1984, No 1. Formerly unknown larva of *Tabanus atropathenicus* differs from all representatives of the genus by some essential characters. A complex study of larval and imaginal characters suggests an outstanding position of the species within *Tabanus*, not within a *T. autumnalis* group.**

Олсуфьев Н. Г. Слепни (Tabanidae). — Л.: Изд-во АН СССР, 1937. — 412 с. — (Фауна СССР. Насекомые двукрылые; Т. 7. Вып. 2).

Олсуфьев Н. Г. Слепни (Tabanidae). — Л.: Наука, 1977. — 434 с. — (Фауна СССР. Насекомые двукрылые; Т. 7. Вып. 2).

Институт зоологии им. И. И. Шмальгаузена  
АН УССР

Получено 21.06.83