

- Гершензон С. Г. Основы современной генетики.— Киев: Наук. думка, 1979.— 406 с.
- Голубовский Д., Иванов Ю. Н., Захаров И. К., Берг Р. Л. Исследование синхронных и параллельных изменений генофондов в природных популяциях плодовых мух *Drosophila melanogaster*.— Генетика, 1974, 10, № 4, с. 72—83.
- Захаров И. А., Сергиевский С. О. Изучение генетического полиморфизма популяций двуточечной божьей коровки *Adalia bipunctata* Ленинградской области. Сообщение I. Сезонная динамика полиморфизма.— Генетика, 1980, 16, № 2, с. 270—275.
- Плешкова Г. Н., Стегний В. Н., Новиков Ю. М., Кабанова В. М. Инверсионный полиморфизм малярийного комара *Anopheles messeae*. Сообщение 3. Временная динамика концентрации инверсий в популяции центра ареала.— Генетика, 1978, 14, № 12, с. 2169—2176.
- Стегний В. Н., Кабанова В. М., Новиков Ю. Г. Карiotипическое исследование малярийного комара.— Цитология, 1976, 186, № 6, с. 5759—5766.
- Тимофеев-Ресовский В. Н., Свиричев Ю. М. Об адапционном полиморфизме в популяциях *Adalina bipunctata*.— В кн.: Пробл. кибернетики, № 16, М.: Наука, 1965, с. 137—146.
- Birch L. C., Battaqlia B. Selection in *Drosophila willistoni* in relation to food.— Evolution, 1957, 11, p. 94—105.
- Crumpacker D. W., Williams I. S. Rigid and flexible polymorphism in neighboring populations of *Drosophila pseudoobscura*.— Ibid., 1974, 28, N 1, p. 57—66.
- Dobzhansky Th. Genetics of natural populations. 9. Temporal changes in the composition of populations of *Drosophila pseudoobscura*.— Genetics, 1943, 28, N 2, p. 162—186.
- Dobzhansky Th. Rigid and flexible chromosomal polymorphism in *Drosophila*.— Amer. Nat., 1962, 891, p. 321—328.
- Dobzhansky Th. Evolutionary oscillations in *Drosophila pseudoobscura*.— In: Ecological Genetics and Evolution ed ER Creed. Oxford, Edinburg, Blackwell, 1971, p. 109.

Институт зоологии им. И. И. Шмальгаузена
АН УССР

Получено 17.12.82

УДК 595.422

Г. И. Щербак, В. Е. Сkläр

НОВЫЙ ВИД РОДА *DENDROLAELASPIS* (GAMASINA, RHODACARIDAE) С УКРАИНЫ

В сборах гамазовых клещей из окр. г. Полтавы обнаружены 9 ♀, 5 ♂ и 6 дейтонимф клещей рода *Dendrolaelaspis* Lindquist, 1974 которые оказались новыми.

Dendrolaelaspis pottavae Shcherbak et Sklar sp. n.

Голотип: ♀ PGR-32 (длина идиосомы 0,44, ширина 0,23 мм), УССР, окр. г. Полтава, под корой тополя, 12.IV 1983. Паратипы: 8♀, 5♂, 6 НИ, там же, тогда же. Сборы В. Е. Сkläра. Голотип и паратипы хранятся в Институте зоологии им. И. И. Шмальгаузена АН УССР (Киев).

Самка. Тело широкоовальное, сравнительно хорошо склеротизованное, золотисто-желтого цвета, задние углы хорошо выражены, но не оттянуты назад, как у *D. lobatus*. Длина идиосомы 0,43—0,47, ширина 0,23—0,25 мм.

Топография спинных щетинок соответствует таковой у *Dendrolaelaspis* s. str. Щетинки F₃ заметно короче других щетинок на карапаксе, все остальные щетинки карапакса и щетинки D₅, D₆, S₄, S₅, M₆, M₇, P₁—P₃ на ногогастере тонкие, игольчатые, примерно одной длины. Значительно длиннее щетинки D₇ (2×D₅), M₈ (3×D₅), S₆ (2×D₅), M₉ (1,5×D₅), P₄ и P₅ (1,5×D₅). Все эти щетинки имеют на вершинах тонкие прозрачные копьевидные разрастания, заметные только при самых больших увеличениях микроскопа. Щетинки S₇ слегка изогнуты, опушенные (1,5×D₅), M₁₁ (2,5×D₅) тонкие, редко опушенные на вершине. Щетинки D₈ короткие, шиповидные, иногда могут иметь асимметрично несколько зазубрин, S₈ — шиповидные микрохеты, M₁₀ (5×D₅) — толстые, бичевидные. Срединные склеронодулы сближены, а иногда сливаются (рисунок 1, а, б).

Стволик тритостернума у самки, самца и дейтонимфы длинный, лишь немного короче ляциний. Передний слабосклеротизованный край стернального щита в виде двух, неровных по краям, выступов. St₁ — St₃ примерно на одном вертикальном уровне. Форма генитального щита сходна с таковой у *D. bregetovae*. Длина вентро-анального щита

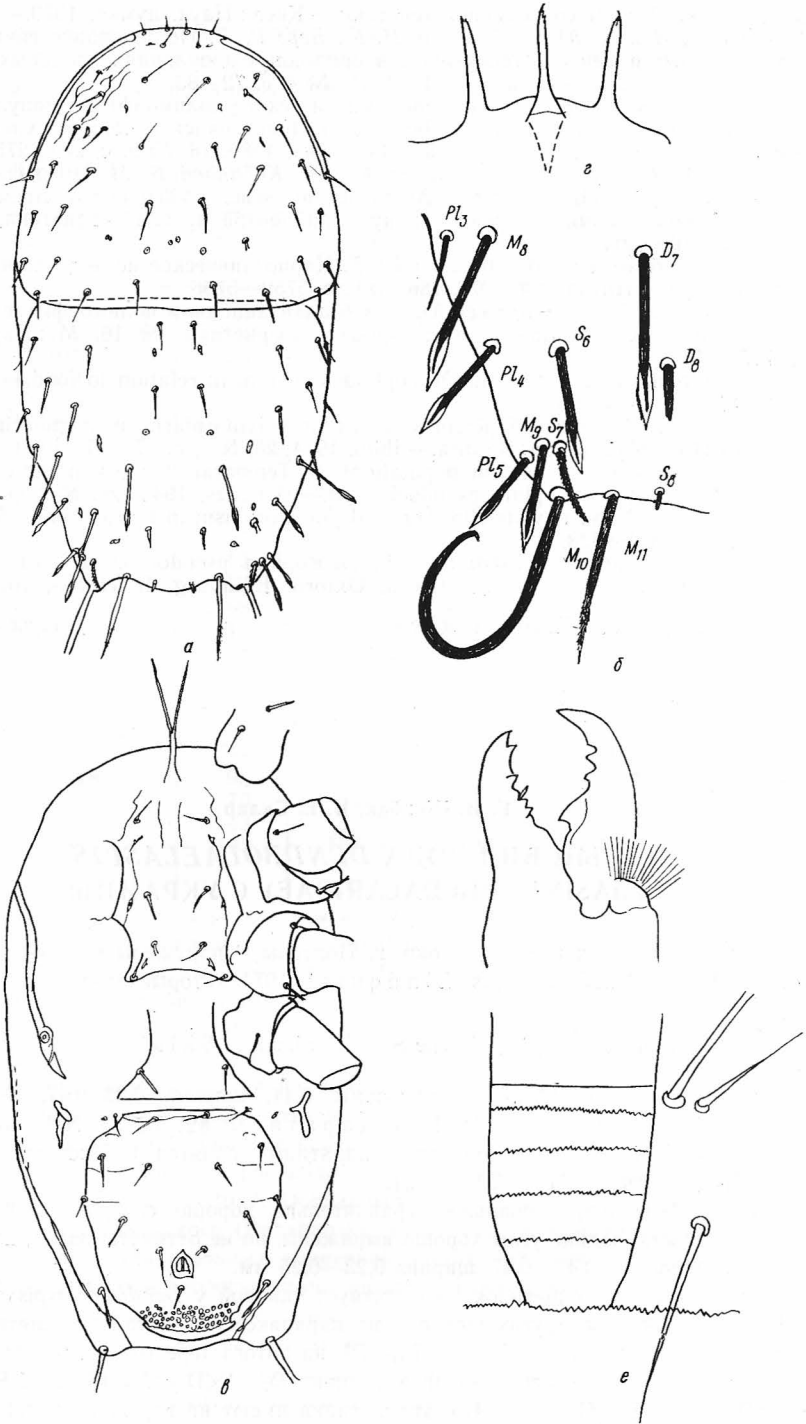


Рис. 1. Самка *Dendrotaelaspis poltavae* sp. n.:

а, б — спинная сторона; в — брюшная сторона; г — тектум; д — хелицера; е — гипостомальный желобок.

превышает ширину, на щите 6 пар щетинок. За щитом VI_5 и самые длинные на брюшной стороне, с расширенными мягкими вершинами VI_8 . Боковые и задний края вентроанального щита неровные, его задний суженный конец с псевдопорным полем. Постапальная щетинка примерно в два раза короче аданальных. Перитремы длинные, от

уровня M_2 переходят с брюшной стороны на спинную. Позади стигм перитремальный щит сливается с IV прикоксальными щитками. Брюшная сторона показана на рисунке 1, в. Все три отростка тектума равны по длине, с рассеченными вершинами (рисунок,



Рис. 2. Самец *Dendrolaelaspis pottavae* sp. n.:
а — брюшная сторона; б — хелицера; в — бедро, колено, голень II ног.

1, г). Длина пальцев хелицер 33—37 мкм. Подвижный палец с крупным базальным и тремя более мелкими зубцами, неподвижный — с вильчатой вершиной и пильчатым краем (рисунок 1, д). Гипостомальный желобок широкий, с обычными пятью зубчатыми и передней ровной бороздками (рисунок 1, е).

Самец. Длина тела 0,43—0,46, ширина — 0,24—0,27 мм. Строение и хетом спинных щитов такие же, как у самки. Брюшная сторона сходна с таковой у клещей *D. bregotovae* (рисунок 2, а). Длина пальцев хелицер 37—42 мкм. Подвижный палец заметно длиннее неподвижного. Строение пальцев хелицер обычное для клещей рода (рисунок 2, б). Хетом II ног обычный для клещей рода *Dendrolaelaspis*, однако можно отметить, что шип на бедре несколько больше, чем у самцов ранее описанных видов (рисунок 2, в). Гипостомальный желобок, как и у самки.

Дейтонимфа. Длина идиосомы 0,36—0,37, ширина 0,21—0,22 мм. Хетом карапакса и передней половины ногогастера идентичен таковому у половозрелых форм. Хетом задней половины ногогастера значительно отличается. Это касается как топографии щетинок, так и их строения. Как видно из рисунка 3, а, б, топография щетинок M_{10} , M_{11} , S_7 и S_8 примерно сходна с таковой у половозрелых форм, но M_{11} у дейтонимф не опушены, S_8 — игольчатые, S_7 — с редкими неглубокими зазубринками по краю. Топография и форма D_7 , D_8 , S_6 , M_8 , Pl_4 и Pl_5 , т. е. сильно укороченных и утолщенных (D_8) или имеющих у взрослых клещей расширенные тонкие вершины (все остальные), отличается от таковой у половозрелых клещей. Брюшная сторона (рисунок 3, в). Мегастеральные щетинки расположены на небольших выростах стерального щита, у отдельных экземпляров асимметрично одна щетинка находится на мягкой коже. Вентро-анальный щит сравнительно небольшой, на щите пять пар щетинок; VI_1 , VI_5 и VI_8 —

вне щита. Топография и соотношение длины аданальных и постанальной щетинок такие же, как и у взрослых клещей. Между стернумом и вентро-анальным щитом несколько удлиненных или округлых пластинок.

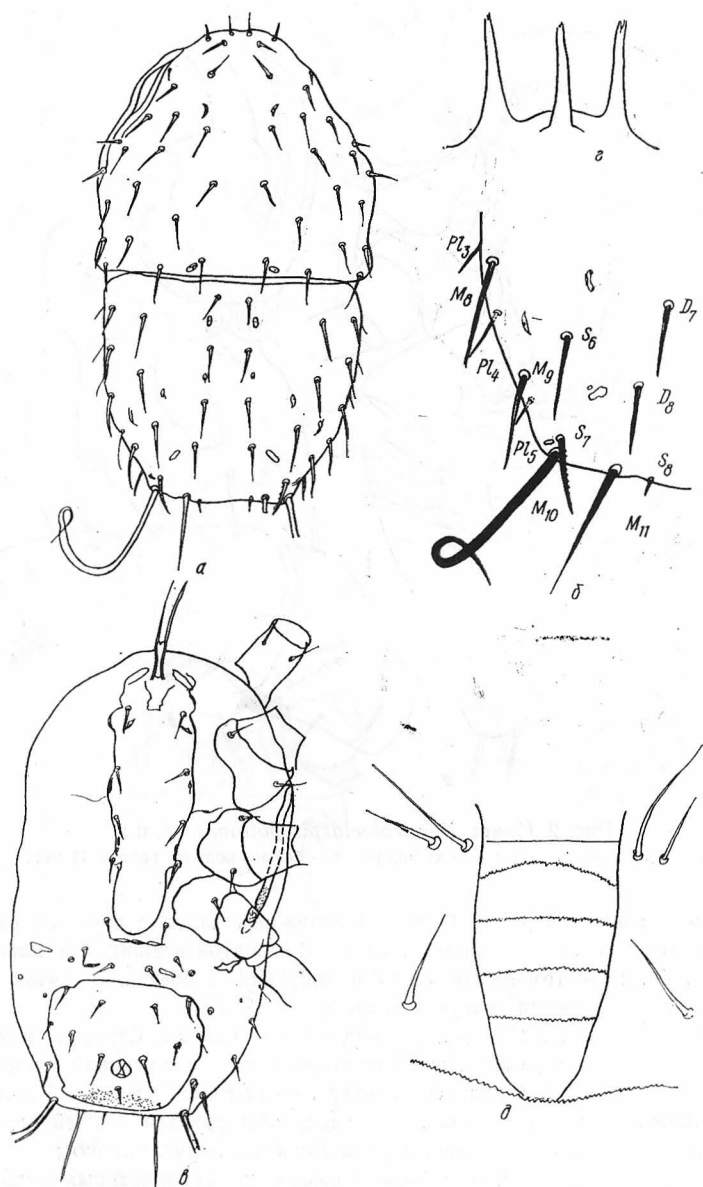


Рис. 3. Дейтонимфа *Dendroaelaspis pottavae* sp. n.:
а, б — спинная сторона; в — брюшная сторона; г — тектум, д — гипостомальный желобок.

Хелицера, тектум и гипостомальный желобок (рисунок 3, г, д), как у самки.

По строению *D. pottavae* наиболее сходны с *D. lindquisti* (Щербак, 1978), отличаются от них еще более длинными D_7 , взаиморасположением щетинок на задней половине нотогастера и игольчатыми M_{11} .

SUMMARY. *Dendroaelaspis pottavae* sp. n., similar to *D. lindquisti*, differs by longer D_7 , chetal topography of the hind half of notogaster and by the shape of M_{11} . Female, male and deutonymph of the new species are described and depicted. Type-locality: Ukrainian

SSR, Poltava environs, under bark of a *Populus* tree. In adults D_7 ($2 \times D_5$), M_8 ($3 \times D_5$), S_6 ($2 \times D_5$), M_9 ($1.5 \times D_5$), Pl_4 and Pl_5 ($1.5 \times D_5$) bear on tips thin transparent spear-shaped spreadings, D_8 — short spine-shaped, M_{10} ($5 \times D_5$) — thick flagelliform. The shape and topography of these chetae in deutonymphs are considerably different from those in adults (Fig. 3 a, б). Length of the female ventro-anal shield exceeds its width, the shield bears six pairs of chetae, behind shield VI_5 and the longest on ventral side with spread soft tips VI_8 .

Щербак Г. И. Новые виды клещей рода *Dendrolaelaps* (Gamasoidea, Rhodacaridae. — Зоол. журн., 1978, 57, вып. 9, с. 1434—1438.

Институт зоологии им. И. И. Шмальгаузена АН УССР Получено 14.06.83
Донецкий университет

УДК 595.765(55)

Е. Л. Гурьева

НОВЫЙ РОД И ВИД ЖУКОВ-ЩЕЛКУНОВ (COLEOPTERA, ELATERIDAE) ИЗ ИРАНА

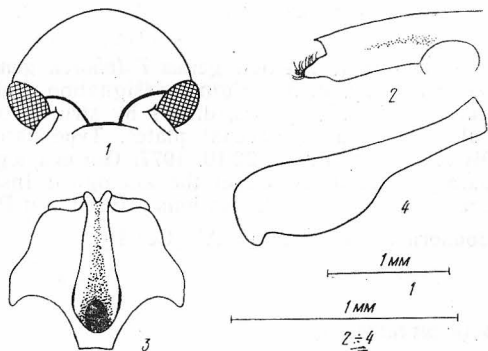
В 1977 г. в горах Загрос на плато Дашт-Аржан (юго-западный Иран) автором собрана один целый экземпляр и обломки второго, относящиеся к новому виду и роду жуков-щелкунов из подсемейства Elaterinae (триба Romachiliini, подтриба Adrastina). 4 экземпляра таких же жуков обнаружены при обработке материалов из юго-западного Ирана, принадлежащих Национальному музею в Праге.

Голотип и один паратип описываемого вида и рода хранятся в Зоологическом институте АН СССР (Ленинград), 3 паратипа в Национальном музее в Праге.

TOLPHOREA GEN. N.

Типовой вид: *Tolphorea volans* sp. n. по первоначальному обозначению и по моно-типии (см. ниже).

Лобный киль прерванный, надусиковые кили острые, доходят до переднего края лба, где сливаются с его передним окаймлением, которое приподнято, так что создается впечатление что лобный киль сплошной (рисунок, 1). Усики слабо пиловидные с 4-го членика, почти доходят до вершин задних углов переднеспинки. Швы переднегруди тройные, едва заметно изогнутые внутрь, спереди углубленные примерно на 1/4 своей длины. Задний отросток переднегруди почти горизонтальный, с редким уступом перед вершиной (рисунок, 2). Переднеспинка в простых, проплевры в явственно пупковидных крупных точках; боковая каемка сплошная, сильно подогнутая на нижнюю сторону сразу от задних углов; задний край проплевр более или менее ровный; задние углы переднеспинки плоские, киль смещен к боковому краю. Среднегрудная ямка не доходит до заднего края мезостернита; желоб среднегрудной ямки со сходящимися слабо сглаженными стенками; бортик высокий между средними тазиками; бока мезостернита между средними тазиками слегка сходящиеся (рисунок, 3). Бедренные покрывки задних тазиков резко суженные в средней части (рисунок, 4). Все членики лапок простые, коготки гребневидно зазубренные.



Детали строения *Tolphorea volans* Gurjeva, gen. et sp. n.: 1 — головная капсула спереди (лобный киль); 2 — задний отросток переднегруди; 3 — мезостернит; 4 — бедренная покрывка заднего тазика.