

УДК 595.782

В. И. Кузнецов

**НОВЫЕ ЛИСТОВЕРТКИ ТРИБЫ EUCOSMINI (LEPIDOPTERA, TORTRICIDAE) ИЗ АЗИАТСКОЙ ЧАСТИ СССР**

В статье даны описания 4 новых видов листоверток, найденных в азиатской части СССР, и выделен 1 новый род. Этот род морфологически весьма обособлен и представляет, по-видимому, реликтовый элемент в фауне Дальнего Востока.

В описаниях используется номенклатура, предложенная в определителе европейских листоверток (Кузнецов, 1978). Типы новых видов хранятся в коллекции Зоологического института АН СССР (Ленинград).

За помощь в работе приношу глубокую благодарность С. В. Сексяевой (Ленинград).

*Metacosma* Kuznetsov, gen. n.

Типовой вид: *Metacosma impolitana* Kuznetsov, sp. n.

Положение описываемого рода в системе трибы Eucosmini весьма обособленное, так как морфологически он сочетает в себе признаки архаичного жилкования с необычной специализацией гениталий самцов и самок. Более всего сходен со *Spilonota* Stph., особенно в строении гениталий самок, но отличается простыми усиками самцов, отсутствием общих стеблей у жилок обоих крыльев и крайне модифицированной формой вальв.

Жилкование крыльев одинаковое у обоих полов, морфологически весьма генерализованное. Оно сходно с таковым *Spilonota* Stph., но на переднем крыле отлично положение жилки  $R_5$ , которая лишь сблизена с основанием  $R_4$  или отходит из одной точки с этой жилкой, а дистальный конец  $R_5$  выходит на вершину крыла. Переднее крыло самцов без костального заворота. Основания жилок  $M_3$  и  $Cu_1$  заднего крыла далеко отставлены. Это крыло с небольшим субапикальным выемом внешнего края и с бахромкой, образованной очень длинными чешуями.

Гениталии самца крайне модифицированные. Кукуллус слабо обособлен от основания вальвы, по внешнему краю несет несколько крупных видоизмененных хет, в вершинной половине резко сужен. Эдеагус тонкий, поддерживается широким и длинным каулисом. Тегумен узкий, с маленьким ункусовидным придатком. Соции рудиментарные, сросшиеся с тегуменом. Ункус и латеральные пучки андрокониальных чешуй отсутствуют.

Гениталии самки сходны с таковыми *Spilonota* Stph., но отличаются необычной формой склеротизации протока копулятивной сумки: в области шейки копулятивной сумки имеется продольный разрез.

Род монотипический. Распространение — южное Приморье.

*Metacosma impolitana* Kuznetsov, sp. n.

Голотип ♂ (микропрепарат № 10702, V. Kuzn.), Приморский край, Горнотаежная станция (ГТС), дендрарий, на свет, 26.06.1978 (Кузнецов); паратип, 1 ♀, там же, 23.06.1978.

Описание. Голова сверху и нижнегубные щупики серые. Спинка серая. Размах крыльев 8,5—9,5 мм. Крылья узкие, переднее с косо обрезанным внешним краем и очень неотчетливым рисунком, так как оба исследованных экземпляра сильно облетавшиеся. Можно различить слабо выраженное дорсальное пятно. Вдоль вершинной половины переднего края крыла расположено 4 раздвоенных костальных штриха, из них лежащий ближе к корню крыла слит с внутренней линией зер-

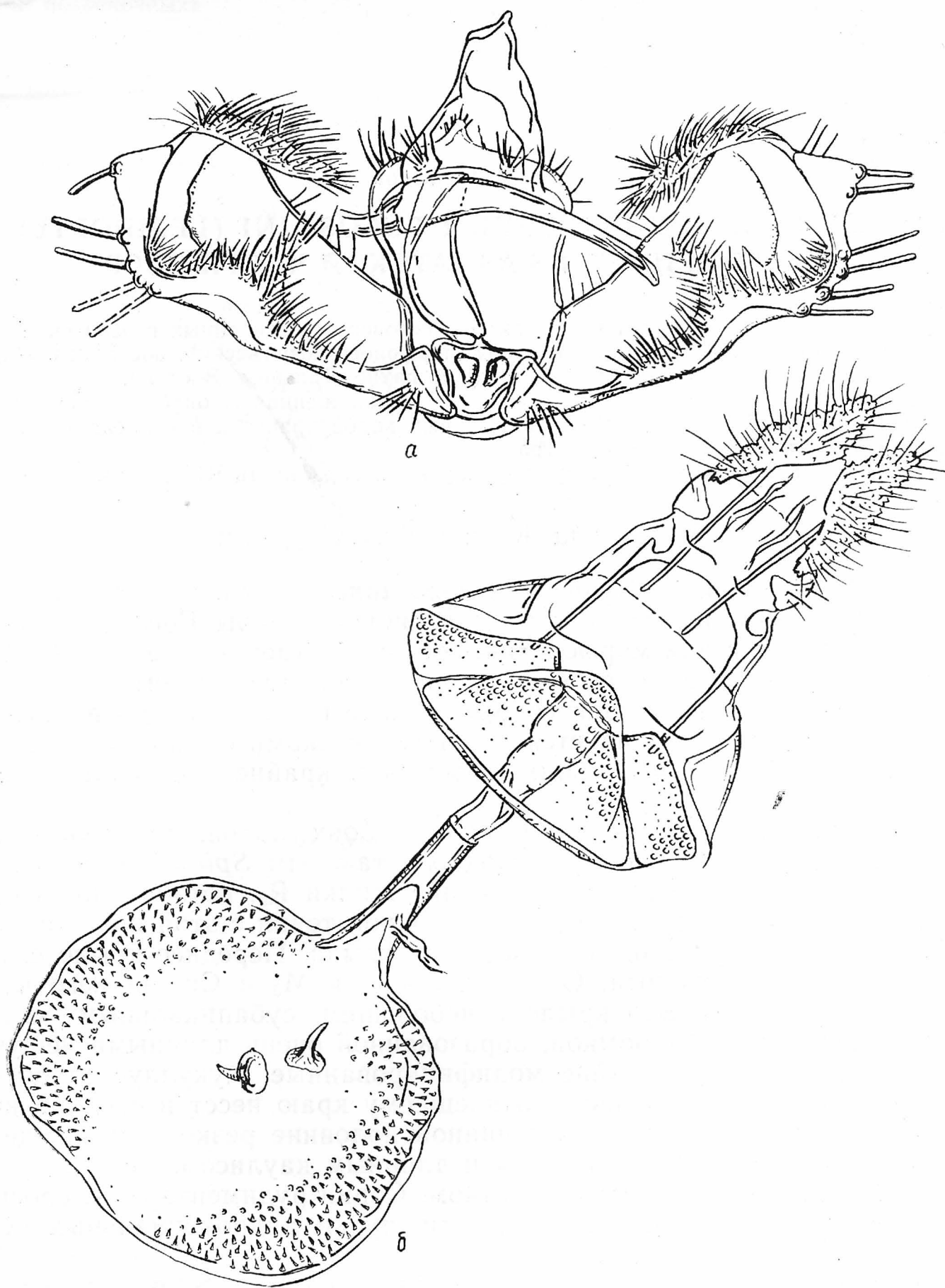


Рис. 1. Гениталии *Metacosma impolitana* Kuznetsov, sp. n. (общий вид снизу, микропрепарат № 10702, V. Kuzn.; Приморский край, Горнотаежная станция):  
 а — голотип, самец; б — паратип, самка.

кальца в единую сероватую полосу. Вдоль внешнего края крыла проходит длинная светло-серая поперечная полоска, занимающая место субапикального штриха. Заднее крыло буро-серое, весьма однотонное, с серой бахромкой.

Гениталии самца (рис. 1, а). Вальва без заметного базального отростка, с очень неглубоким вырезом нижнего края, поэтому шейка намечена слабо, вершина саккулуса не выражена, и кукуллус неотчетливо отграничен от базальной ее части. Форма кукуллуса очень сложная, на нем обособлены широкая часть и узкая вершинная лопасть. Вдоль внешнего края его расширенной части на наружной поверхности расположены 5—7 крупных утолщенных хет. Эти хеты палочковидные

с закругленными вершинами, из них 4—5 более длинных размещены почти на равных расстояниях одна от другой, а 1—2 более коротких находятся отдельно на треугольном выступе. Внешняя лопасть кукуллуса длинная и загибающаяся внутрь, в несколько раз уже остальной части вальвы, покрыта щетинками преимущественно с наружной стороны. Щетинистый покров на внутренней поверхности вальвы очень слабый и расположен полосой, которая тянется, отступая вдоль нижнего края вальвы и по внешнему краю базальной ямки. От вершинной лопасти кукуллуса к дистально расположенному концу этой полосы тянется дуговидная выступающая планка. Эдеагус тонкий и относительно длинный, изогнутый вниз, с небольшим продолговатым склеритом внутри, но без видимых выпадающих корнутусов. Он поддерживается довольно длинным и широким каулисом. Ункус отсутствует, но узкий тегумен имеет короткий медиальный треугольный вырост. Соции не отгибающиеся, в виде 2 маленьких пучков щетинок.

Гениталии самки (рис. 1, б). Стернит 7-го сегмента сильно склеротизированный и вытянутый поперечно, со сложным рельефом. Прикрывающая остиум срединная часть этого стернита выпуклая и косыми вдавлениями отграничена от латеральных частей. По дну этих вдавлений тянутся склеротизированные тяжи, которые соединены с прочным кантом, образующим этот край. Теки чешуей покрывают только выпуклые места стернита. Стеригма не выражена. Антрум относительно короткий, трубковидный, умеренно склеротизированный. Проток копулятивной сумки с трубчатым цингулумом, последний в области шейки расщеплен продольно. Поверхность копулятивной сумки с большими, латерально расположенными полями из мелких шипиков. Две сигны роговидной формы почти одинакового размера. Задние апофизы по длине равны передним. Анальные сосочки довольно широкие. Анальная трубка с 2 латеральными продолговатыми склеритами.

*Epinotia notoceliana* Kuznetsov, sp. n.

Голотип ♂ (микропрепарат № 10699, V. Kuzn.), Приморский край, Горнотаежная станция (ГТС), дендрарий, на свет, 3.07.1978 (Кузнецов), паратипы 16 ♂, 4 ♀, там же, 1—18.07.1978 (Кузнецов), 1 ♂, 23.07.1978 (Сексяева).

Учитывая отсутствие костального заворота на передних крыльях самцов, описываемый вид относится к подроду *Epinotia* Hb., s. str. Судя по строению гениталий и особенностям рисунка передних крыльев, он не имеет близкого родства ни с одним из палеарктических видов, хотя в форме вальвы и длинного ункуса обнаруживает некоторое сходство с *E. abbreviana* F. (*trimaculana* Don.). Внешне напоминает *Notocelia rosaecolana* Dbld., но отличается от него и сходно окрашенных всех других палеарктических видов рода *Notocelia* Hb. слиянием линий зеркальца в единую подковообразную фигуру, а также отсутствием беловатого осветления бахромки на торнальном углу передних крыльев.

Описание. Размах крыльев самца 14, самки — 17 мм. Голова сверху и нижнегубные щупики черновато-бурые, но вершина концевого членика их осветлена. Спинка черно-бурая, почти черная.

Переднее крыло у самца уже, чем у самки, без костального заворота. Прикорневое поле небольшое, черновато-коричневой окраски, пересечено неотчетливой светло-серой струйчатостью. Внешняя граница прикорневого поля изогнута дуговидно, с небольшим выступом над радиальным стволом. Все срединное поле крыла занято светлой срединной поперечной перевязью, ширина которой превосходит поперечник спинки. Окраска этой перевязи в общем белая с примесью косых серых штрихов, расположенных вдоль переднего края крыла. Имеются следы темных разделительных штрихов также вдоль заднего края крыла. Граница срединной перевязи с прикорневым полем более четкая, чем граница с внешним полем. Между срединной поперечной перевязью и внутренней



линией зеркальца на заднем крае крыла расположено буро-черное не очень отчетливое преторнальное пятно. Сероватая окраска внешнего поля происходит от смешивания свинцово-серых и буро-серых чешуй. Вдоль вершинной половины переднего края крыла можно насчитать 4—5 беловатых костальных штрихов, от них берут начало неотчетливые свинцово-серые субкостальные линии. Узкое беловатое зеркальце ограничено 2 серыми линиями, слитыми друг с другом вдоль заднего края крыла. Внутри зеркальца имеется 2—3 черных точки. Кроме того, к внешней линии зеркальца со стороны внешнего края крыла прилегают 2—3 черноватых точки, которые могут сливаться в поперечный штрих. Бахромка переднего крыла серая. Заднее крыло однотонно серое, бахромка серая с более темной линией вдоль основания.

Гениталии самца (рис. 2, а). Вальва узкая и длинная, с довольно глубоким вырезом и углублением перед серединой нижнего края. Кукуллус заметно длиннее и вблизи шейки немного шире базальной части вальвы. Хеты на кукуллусе имеют поперечно рядовое расположение, но не образуют особых скоплений. Шейка вальвы почти лишена щетинистого покрова, но с группой коротких щетинок вблизи края большой базальной ямки. Угол саккулуса плавно закругленный. Эдеагус на вершине с выемом сверху, довольно толстый, с пачкой длинных выпадающих игловидных корнутусов в везике. На нижней стенке посередине эдеагуса имеется небольшое вздутие. Ункус длинный и узкий, в основании слитый с тегуменом, вершина ункуса заострена. Соции довольно большие и широкие.

Гениталии самки (рис. 2, б—в). Стернит 7-го сегмента с небольшим и неглубоким вырезом по заднему краю, без каких-либо особых скульптурных образований на поверхности. Теки чешуй покрывают его довольно равномерно. Остиальный скелет короткий, поперечно дуговидный. Поствагинальная пластинка широкая, разделенная по средней линии на 2 почти квадратных склерита. Сигны довольно крупные неравного размера, вентральная в 1,5 раза длиннее дорсальной. Яйцеклад (рис. 2, в) очень видоизмененный, короткий, но режущего типа. Анальные сосочки узкие, сросшиеся друг с другом и сильно склеротизированные дорсально. Апофизы короткие, задние чуть длиннее передних.

### *Epinotia densiuncaria* Kuznetsov, sp. n.

Голотип ♂ (микропрепарат № 10700, V. Kuzn.), Приморский край, Чугуевский район, 15.08.1976, гусеница № 12 на ели аянской, пихтово-еловый лес (Кашеев), паратип ♀, там же, гусеница № 16.

Положение этого вида в подроде *Evetria* Hb. очень обособленное из-за необычного ункуса. Внешне отдаленно напоминает *E. aciculana* Fikv.

Описание. Нижнегубные щупики сероватые. Голова сверху охристо-серая. Спинка серая, неровного тона. Размах передних крыльев самца 14, самки — 12 мм. Переднее крыло с костальным заворотом, достигающим наружной границы срединной поперечной перевязи. Довольно пестрая окраска крыла создается смесью буроватых и серых чешуй, имеющих белые кончики, а также скоплениями черных чешуй; рисунок белый или серовато-белый. Коричневато-серое прикорневое поле пересечено беловатой поперечной струйчатостью и 2—3 черными, разорванными на несколько штрихов полосками. С внешней стороны это поле ограничено черной полоской, преломленной прямым или острым углом, средняя часть этой полоски расширена в виде черного пятна, не достигающего, однако, заднего края крыла. От 2—3 беловатых костальных штрихов, расположенных перед серединой переднего края крыла, начинается белая с примесью буро-серых чешуй срединная поперечная перевязь. Эта перевязь сужена в области угловатого выступа прикорневого поля и сильно расширена у заднего края крыла, где она пересечена

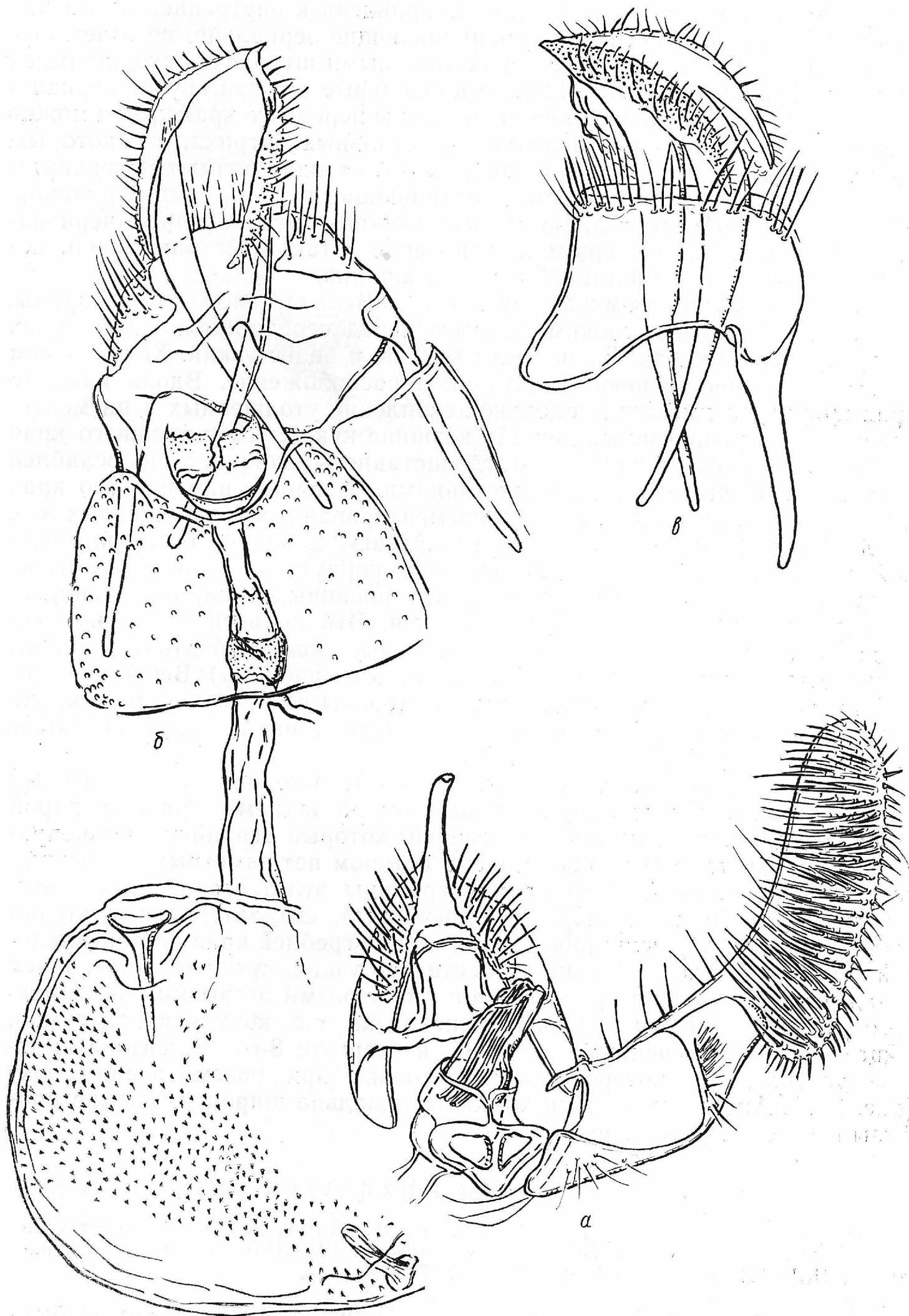


Рис. 2. Гениталии *Epinotia notoceliana* Kuznetsov, sp. n. (микропрепарат № 10699, V. Kuzn.; Приморский край, Горнотаежная станция):

*a* — голотип, самец, правая половина в развороте; *б* — паратип, самка, общий вид снизу; *в* — то же, анальные сосочки и апофизы сбоку.

несколькими темными разделительными штрихами. Граница этой перевязи с прикорневым полем опускается косо на задний край крыла. Внешняя граница срединной перевязи после изгиба тянется перпендикулярно к заднему краю крыла. Преторнальная полоса хорошо выражена и в области складки на ней обособлена белая точка, соприкасающаяся



с серовато-белой линией, последняя направлена к внутренней беловатой линии зеркальца. Обе линии, ограничивающие зеркальце, не отчетливы и образованы расплывшимися серовато-белыми штрихами, сходящимися на торнальном углу крыла. Темные продольные штрихи внутри зеркальца отсутствуют. Вдоль вершинной половины переднего края крыла можно насчитать 4 раздвоенных беловатых костальных штриха, от которых, кроме второго (считая от вершины крыла), отходят размытые серовато-белые линии, направленные или соединяющиеся с линиями зеркальца. Между этими светлыми линиями расположены штриховидные черноватые пятнышки. Заднее крыло светло-серое с такой же бахромкой, последняя с более темной линией вдоль основания.

**Гениталии самца** (рис. 3, а). Вальва умеренной ширины, длинная, с очень неглубоким вырезом перед серединой нижнего края. Кукуллус длиннее базальной части вальвы и более узкий. Хеты на нем имеют поперечно рядовое и спутанное расположение. Вдоль нижнего края кукуллуса имеется продольное скопление утолщенных и пигментированных, но укороченных хет. На вершине кукуллуса у внешнего края расположена небольшая полоска, где щетинистый покров очень ослаблен и изрежен. Саккулус покрыт щетинками, и вдоль нижнего его края имеется продольное скопление из пигментированных и утолщенных хет. Угол саккулуса плавно закругленный. Эдеагус довольно толстый, с пачкой длинных выпадающих игловидных корнутусов. Ункус необычно большой и состоит из 2 сильно склеротизированных и широко разобщенных, клещевидно направленных лопастей. Эти лопасти в обычном состоянии изогнуты так, что их заостренные мелкозубчатые вершины повернуты друг к другу (как левая лопасть на рис. 3, а). Вершина каждой лопасти ункуса сужена, с нижней стороны ее поверхность покрыта короткими щетинками, а в основании есть длинные щетинки. Соции довольно большие, клиновидные.

**Гениталии самки** (рис. 3, б—в). Стернит 7-го сегмента с небольшим, почти полукруглым вырезом по заднему краю, с парой дуговидно изогнутых невысоких гребней, которые ограничивают неправильно полукруглое срединное поле, в котором нет заметных тек чешуйчатого покрова. Боковые и задняя границы этого стернита не очень отчетливы. Остиальный склерит чашевидный, его латеральные стенки оттянуты назад, образуя приподнятые в виде гребней края поствагинальной пластинки. Эта пластинка относительно узкая, чуть расширяющаяся назад. Сигны довольно крупные, со сплюснутыми лезвиями, почти равного размера, одна из них расположена на дне копулятивной сумки. Яйцеклад видоизмененный, короткий, на тергите 8-го сегмента с ямчатым углублением, которое заметно только при рассмотрении сбоку (рис. 3, в). Анальные сосочки мягкие и довольно широкие. Задние апофизы немного короче передних.

### *Gypsonoma mutabilana* Kuznetsov, sp. n.

Голотип ♂ (микропрепарат № 10701, V. Kuzn.), Алтай, Курайский хребет у Акташа, верховья р. Ярлы-Яры, 2600 м, горная тундра, 12.07.1976 (Костюк); паратипы, там же, 21♂, 8♀, 23.06—9.07.1974 и 26.06, 12.07.1976.

Очень близок с *G. erubescens* Kaw. (Kawabe, 1978) и может быть признан викариантом этого японского вида. Отличается менее глубоким вырезом нижнего края вальвы.

**Описание.** Нижнегубные щупики сероватые. Голова сверху и спинка у самцов коричневато-серые. У самки голова рыжеватая. Размах передних крыльев самца 15—15,5, самки — 14 мм.

Переднее крыло узкое, с изогнутым у корня передним краем и косо обрезанным внешним краем, вершина крыла заостренная. Окраска и рисунок переднего крыла весьма изменчивы. Прикорневое поле светлее спинки, и цвет создается расплывшейся серой поперечной струйчатостью.

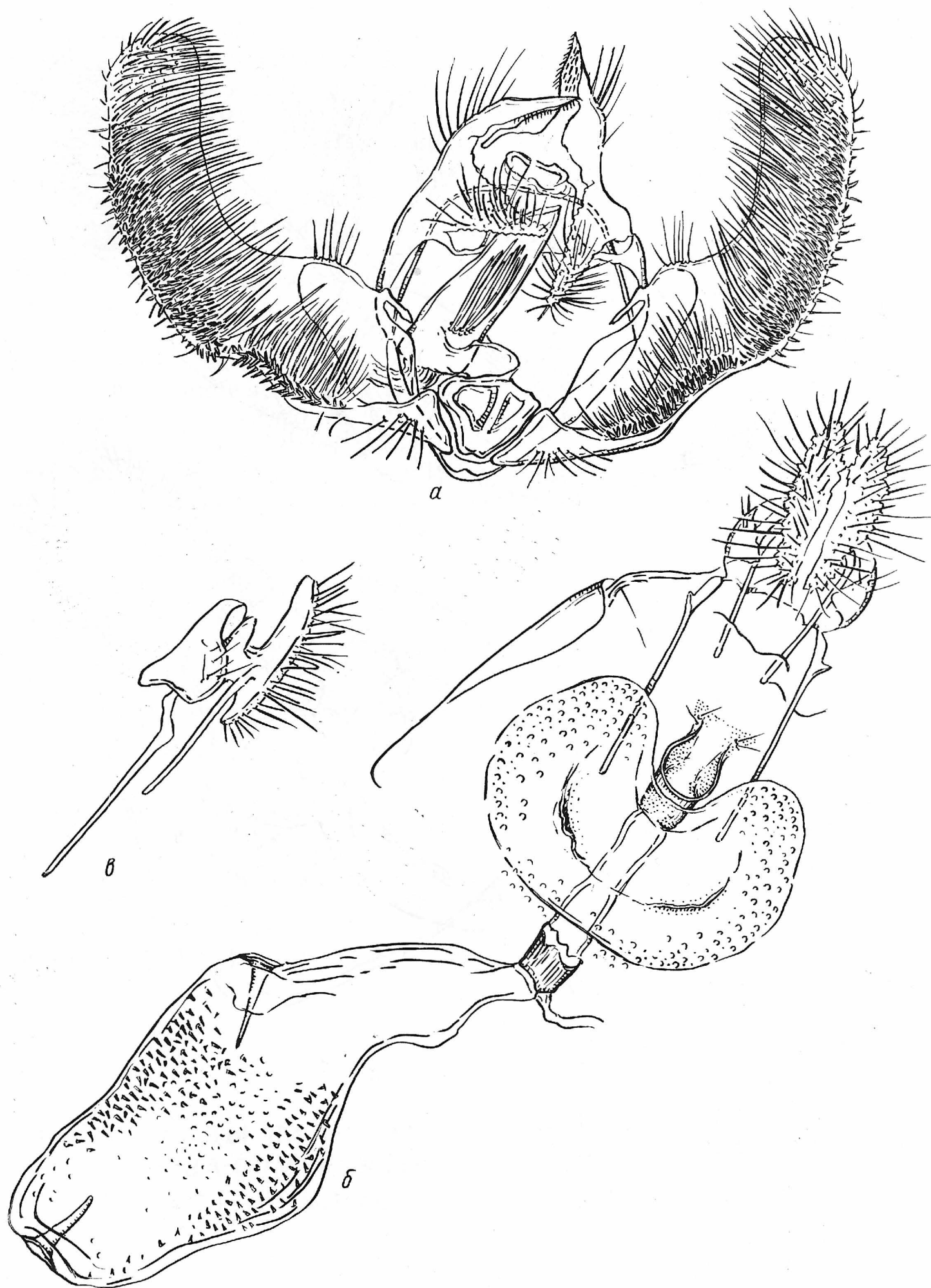


Рис. 3. Гениталии *Epinotia densiuncaria* Kuznetsov, sp. n. (микропрепарат № 10700, V. Kuzn.; Приморский край, Чугуевский район):

*a* — голотип, самец, общий вид снизу; *b* — паратип, самка, общий вид снизу; *c* — то же, анальные сосочки и апофизы сбоку.

Внешняя граница этого поля неотчетлива, поэтому его окраска и фон серой срединной поперечной перевязи составляют единое целое. Костальные штрихи в прикорневой половине крыла отсутствуют или очень слабо выражены. По окраске внешнее поле более коричневое, но переход от серого к коричневому тону весьма постепенный. Преторнальная полоса слабо выражена или совсем отсутствует, 4 обычно раздвоенных светлых костальных штриха вдоль вершинной половины переднего края крыла

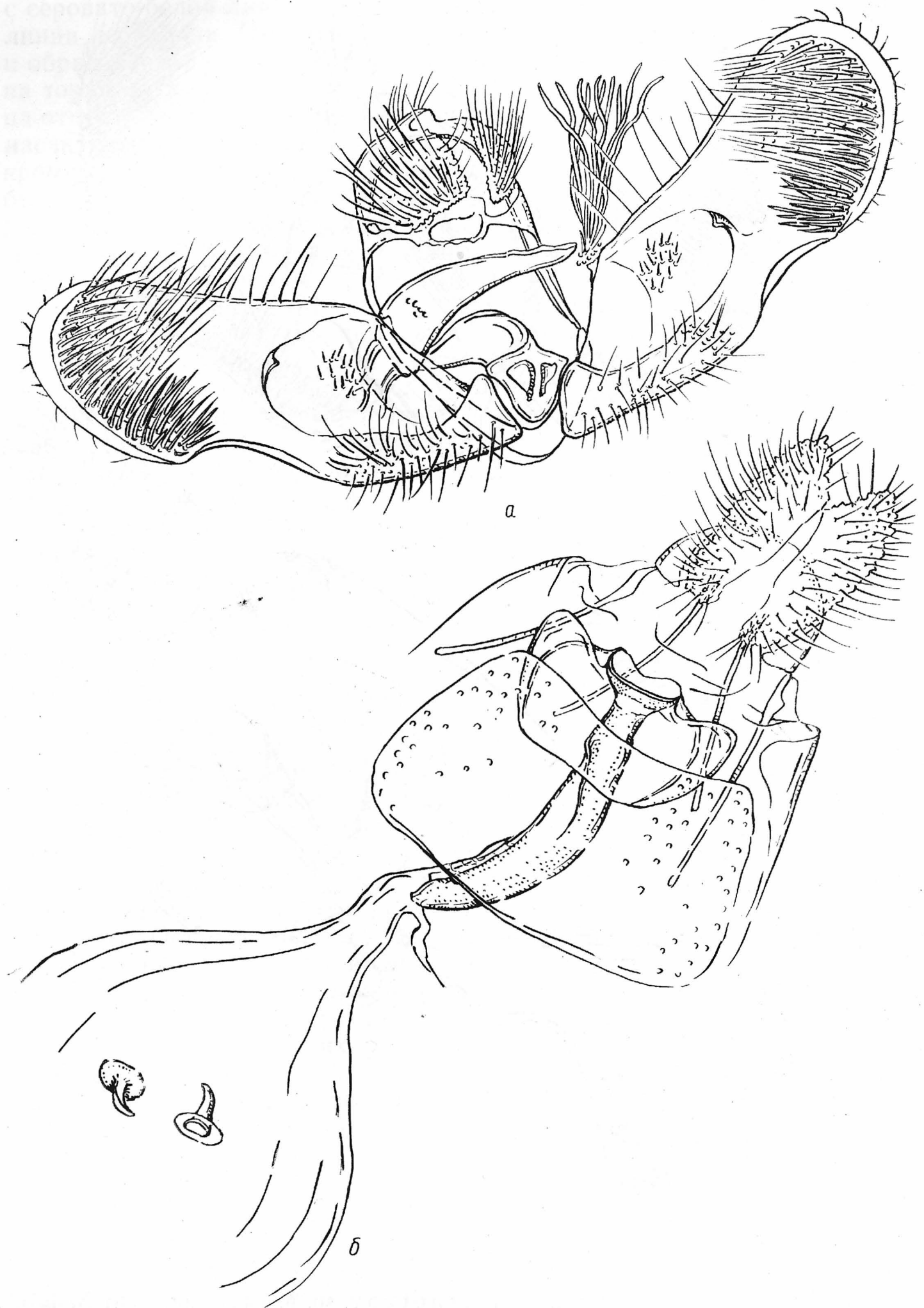


Рис. 4. Гениталии *Gypsonoma mutabilana* Kuznetsov, sp. n. (общий вид снизу, микропрепарат № 10701, V. Kuzn.; Алтай, Курайский хребет, верховья реки Ярлы-Яры):  
 а — голотип, самец; б — паратип, самка.

довольно четкие, не слиты в костальное пятно и не окаймлены снизу дуговидной бурой полоской. Вершинный костальный штрих светлее прочих, у голотипа желтовато-белый. Линии зеркала намечены серыми линиями, внутри зеркала нет темных штрихов. Бахромка переднего крыла пестрая, без маргинальной линии вдоль его основания. Заднее крыло однотонно-серое, бахромка светлее, беловато-серая со слабо выраженной темной линией по основаниям ее чешуй.



Гениталии самца (рис. 4, а). Вальва с коротким базальным отростком и очень слабым вырезом на нижнем крае. Саккулус со слабо выраженным углом, покрыт тонкими щетинками. Границы базальной ямки неотчетливы, на ее мембране расположена группа щетинок. Гарпа в виде треугольной пластинки в центре вальвы. Кукуллус длиннее, чем у *G. arctica* Kuzn., вдоль нижнего края с 2—3 рядами толстых шиповидных хет, образующих густое скопление над слабо намеченным нижним углом, и с широкой полосой, лишенной щетинистого покрова, вдоль вершины. Широкие соции, покрытые щетинками, и эдеагус с косо срезанной вершиной и пачкой игловидных корнутусов в везике (отсутствуют у голотипа) такой же формы, как у *G. erubescens* Kaw. Чешуи в пучках брюшного аппарата длинные и узкие.

Гениталии самки (рис. 4, б). Стернит 7-го сегмента слабо склеротизированный. Массивная стеригма прикрывает неправильно кольцевидный остиальный склерит, дорсальный край последнего со средним вырезом. Латеральные пластинчатые части стеригмы крупнее, чем у *E. erubescens* Kaw. Проток копулятивной сумки в области длинного цингулума изогнут влево. Имеются 2 сигны роговидной формы. Анальные сосочки довольно широкие.

**New Representatives of the Tribe Eucosmini (Lepidoptera, Tortricidae) of the USSR Asiatic Part.** Kuznetsov V. I.—Vestn. zool., 1985, No. 1. *Metacosma* gen. n. is established to include *Metacosma impolitana* sp. n. (type-species by original designation and monotypy; type-locality: South of Primorye territory). *Gypsonoma mutabilana* sp. n. is described from Kurai mountain range of Altai, *Epinotia notoceliana* sp. n. and *E. densiuncaria* sp. n. from the Southern Primorye territory. The type-material is deposited in the Zoological Institute, USSR Academy of Sciences (Leningrad).

Кузнецов В. И. Сем. Tortricidae (Olethreutidae, Cochylidae) — листовертки. — В кн.: Определитель насекомых Европейской части СССР. Чешуекрылые. Л., 1978, т. 4, ч. 2, с. 193—680.

Kawabe A. Descriptions of three new genera and fourteen new species of the subfamily Olethreutinae from Japan (Lepidoptera, Tortricidae).—Tinea, 1978, 10, p. 19, p. 173—189.

Зоологический институт АН СССР

Получено 12.07.83

УДК 595.792

М. Д. Зерова

## НОВЫЕ ВИДЫ ПАРАЗИТИЧЕСКИХ ПЕРЕПОНЧАТОКРЫЛЫХ РОДА ORMYRUS (НУМЕНОПТЕРА, ORMYRIDAE) ИЗ АРИДНЫХ РАЙОНОВ ПАЛЕАРКТИКИ

Приводится описание шести новых видов рода *Ormyrus* Westwood, в основном выведенных из галлов различных видов галлиц, обитающих на пустынной и полупустынной растительности Казахстана и ряда районов среднеазиатских республик СССР. Описанные виды значительно пополняют объем рода *Ormyrus*, в котором ранее из Палеарктики было известно только 11 видов (Войчек, 1977; Зерова, 1978). Все описанные ниже виды относятся к группе видов рода *Ormyrus*, лишенных продольного киля на брюшке. Голотипы новых видов в коллекции Института зоологии им. И. И. Шмальгаузена АН УССР (Киев). Приведена также определительная таблица всех известных палеарктических видов рода.

### *Ormyrus bucharicus* Z e r o v a, sp. n. (рис. 1, 1—4)

Материал. 11 ♀ (в том числе голотип) и 1 ♂, выведены из цветочных корзинок *Cousinia hamade* Juz. (Asteraceae), заселенных пупариями мух-пестрокрылок *Urophora repeteki* Munro (Tephritidae), сб. 16—23.06.1981, Бухарская обл., южные предгорья Кульджуктау, Кызылкумская пустынная ботаническая станция Института ботаники АН УзССР (Л. Волкова).