

- Зелинская Л. М. К изучению фауны некоторых групп насекомых Черноморского заповедника.— Вестн. зоологии, 1977, № 2, с. 67—75.
- Маринич О. М., Ланько А. И., Щербань М. И., Шищенко П. Г. Фізична географія Української РСР.— К.: Вища шк., 1982.— 207 с.
- Медведев С. И. Некоторые черты фауны насекомых искусственных насаждений в степях восточной Украины.— Уч. зап./ Харьк. ун-т, 1953, 48, с. 63—112.— (Тр. НИИ биологии; 18).
- Медведев С. И., Солодовникова В. С. Некоторые особенности энтомофауны в совхозе «Красная Волна» Великобурлукского района Харьковской области.— Вестн. Харьк. ун-та, 1974, № 105. Биология, вып. 6, с. 99—102.
- Силантьев А. Зоологические исследования и наблюдения 1894—96 годов.— СПб., 1898, с. 23—24.— (Тр. экспедиции, снаряженной Лесн. департаментом; Т. 4. Вып. 2).
- Тер-Минасян М. Е. Жуки-долгоносики подсемейства Cleoninae фауны СССР. Цветожилы и стеблееды (триба Lixini).— Л.: Наука, 1967.— 141 с.— (Определители по фауне СССР; 95).
- Шаніро Д. С. Матеріали до вивчення жуків-свинок (Curculionidae) Харківщини.— Зап. н.-д. кафедри зоології, 1930, № 1, с. 139—145.— (Тр. Харк. тов-ва дослідників природи; 53).
- Łomnicki A. Catalogus Coleopterorum Haliciae.— Leopoli, 1884.— 43 p.
- Sóbs A. Ist das Insektenmaterial der Museen für ethologische und ökologische Untersuchungen verwendbar? Angaben über die Flugzeit und die Generationszahl der Sciomyziden (Diptera).— Acta ent. Mus. nat. Pragae, 1958, 32, S. 101—150.

Институт зоологии им. И. И. Шмальгаузена
АН УССР

Получено 27.09.83

УДК 595.789.591(4—015).152

Ю. П. Некрутенко

РЕВИЗИЯ ТИПОВЫХ ЭКЗЕМПЛЯРОВ ГРУППЫ *LYCAENA PHOENICURUS* (LEPIDOPTERA, LYCAENIDAE)

Благодаря любезности Г. И. Ганнемана (H. J. Hannemann, Zoologisches Museum an der Humboldt-Universität zu Berlin), Р. Вэйн-Райта и Ф. Акери (R. I. Vane-Wright, P. R. Ackery, British Museum (N.H.), London), Т. Г. Говарта (T. G. Howarth, Beer, Seaton, Devon) и Д. Повольного (D. Povolný, Vpno) удалось получить доступ к типовым экземплярам видов и подвидов, которые не были рассмотрены в ранее опубликованном обзоре голубянок группы *Lycaena phoenicurus* (Некрутенко, Эффенди, 1983) и которые до настоящего времени были трудно определяемыми (исключение составляет, пожалуй, лишь адекватно описанный *Polyommatus phoenicurus* Lederer, 1872: 8, Taf. 1, Fig. 4, 5, топотипы которого имеются в большинстве крупных коллекций). Как и предполагалось, исследование этого материала не повлияло на таксономические выводы обзора; вместе с тем оно устраняет незавершенность предыдущей публикации, исправляет некоторые неточности и создает основу для надежного определения. Этой цели, в частности, служит публикация цветных изображений типовых экземпляров. Настоящей статьей завершается опубликование материалов, которые будут переданы на рассмотрение Международной комиссии по зоологической номенклатуре для принятия решений по сложным вопросам родовой номенклатуры в рассматриваемой группе (Некрутенко, Эффенди, 1983: 8).

Lycaena alexandra (Püngeler, 1901)

(лицевая сторона вклейки, верхний ряд)

athamantis alexandra Püngeler, 1901: 179, Taf. 2, Fig. 6, 6a, 6b (*Chrysophanus*); *athamantis*(!) *alexandra* Püng., Seitz, 1909: 289 (*Chrysophanus*); *athamantis*(!) *alexandra* Pngl., Коршунов, 1972: 360 (*Hyrceanana*); Некрутенко, Эффенди, 1983: 11.

Типовая местность: Александровский хребет (Киргизский хребет).

Материал. 2 ♂, 2 ♀ с этикетками: «Asia centr. Alexandergebirge Rückb 1899». В качестве лектотипа здесь обозначается экземпляр с этикетками: печатной белой бумаге в черной рамке «Asia centr.» с рукописным текстом рукой Пюнгелера: лицевой стороне — «Alexandergebirge/Rückbeil 1899», на оборотной стороне — «atl mantis var./alexandra Püng. ♂/Original Oberseite/abgebildet Iris 1901/(v. R. Tabl. 1.01)», печатной на розовой бумаге «Type» с рукописным текстом рукой Пюнгеле «v. alexandra Püng. ♂/Püngerler» и печатной этикеткой на желтоватой бумаге «Zs Mus. Berlin»; лектотип обозначен рукописной этикеткой на желтой бумаге «alexandra Püng. ♂ Lectotypus ♂/Y. Nekrutenko design./13.X.1983»; паралектотипы обозначены 1 копиями этикетками на голубой бумаге.

Оригинальное описание. «56. *Chrysophanus athamantis* Ev. var. n. alexandra. Табл. II, фиг. 6 ♂, 6a ♀, 6b нижняя сторона ♂. Крупнее номинативного подвида (Stammart) темнее, дискальная область у обоих полов не осветлена, ♀ коричневато-черная, со значительно более четкой, красно-желтой, у жилки по краю крыла з загообразной полосой, идущей по краю всех крыльев, ♂ коричневый с фиолетовым блеском (mit violetterm Schimmer) и широким темным внешним краем, на задних крыльях анальное пятно и жилки 2, 3, 4 в краевой области красно-желтые; нижняя сторона светлая, серо-желтая (lebhaft graugelb), с крупными интенсивно черными пятнами (gedicken, tiefschwarzen Flecken), по краю с красно-желтой перевязью; беловатая бахромка с обеих сторон у жилки 3, 4 заднего крыла и 3, 4, 5 переднего крыла с черными сквозными пестринами» (нем.).

Переописание. Длина переднего крыла лектотипа (от корня до вершины) — 15,6 мм. Вершина переднего крыла округленная, внешний край выпуклый, заднее крыло с хвостиком и анальным углом. Крылья сверху коричнево-бурые, с тусклым пурпурно-фиолетовым отливом; каждое крыло с хорошо выраженным дискальным и полным рядом округлых субмаргинальных пятен с нечеткими границами; на заднем крыле эти пятна расположены на фоне тусклой охристой перевязи. Бахромка белая с черными пестринами (ср. оригинальное описание). Нижняя сторона крыльев изжелта белая, с полными рядами черных пятен и полной охристой перевязью, заключенной между пятнами суб- и антмаргинального рядов. Гениталии: рисунок, 5.

Замечания по систематике. Как видно из пояснений Пюнгелера к тексту оригинального описания, он не располагал экземпляром *L. athamantis* Ev. и для целей сравнения использовал изображенный Геррих-Шеффера (Herrich-Schäffer, 1856) и текст оригинального описания этого вида. В качестве *L. athamantis* им использовалась форма неясного положения *iliensis* Stgr. (см. ниже), а в качестве *L. phoenicurus* Led. — *L. margelanica*. Этим легко объяснить оригинальное несение *alexandra* к *L. athamantis*. При совокупном рассмотрении видов группы видовая самостоятельность *L. alexandra* не может вызвать сомнений.

Lycaena margelanica (Staudinger, 1881)

(лицевая сторона вклейки, средний ряд)

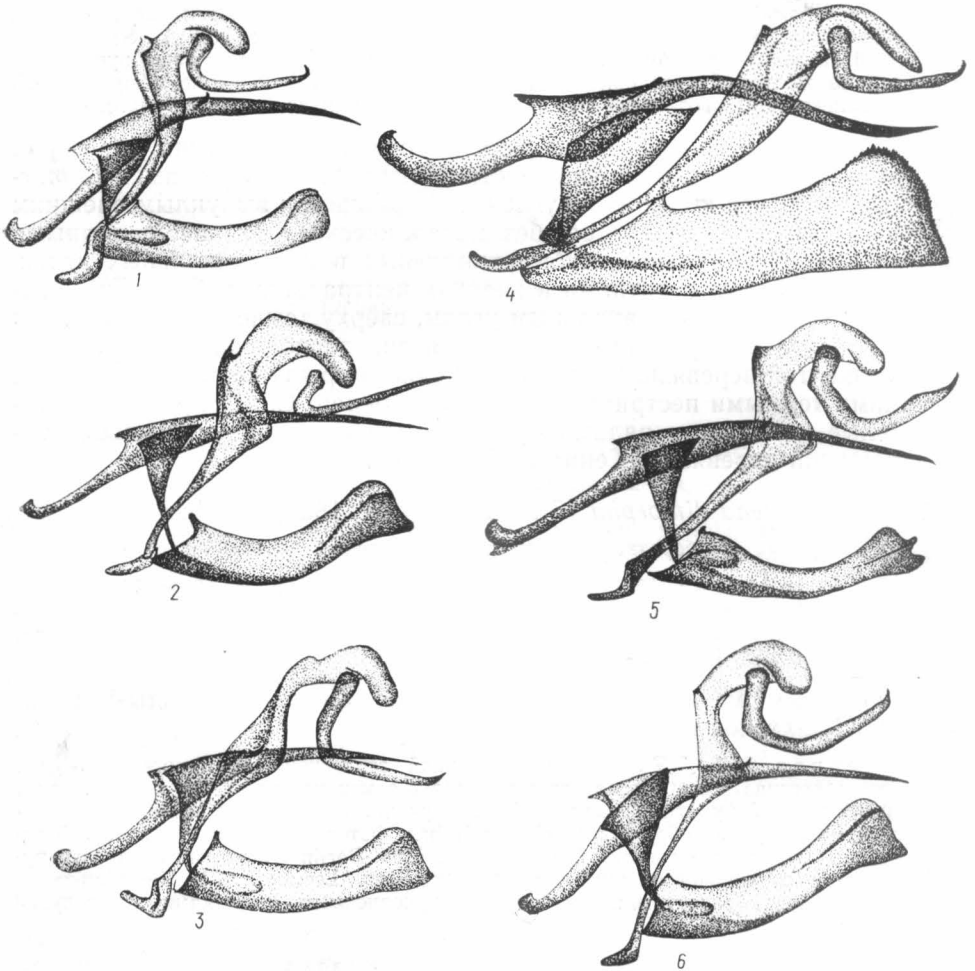
phoenicurus margelanica Staudinger, 1881: 282 (*Polyommatus*); синонимия — Некрутенко, Эффенди (1983: 12).

Типовая местность: «Маргелан».

Материал. 6 ♂, 5 ♀, отмеченных донными этикетками «Margelan Hbhr.» (H. berghauer) и «P. margelanica». В качестве лектотипа здесь обозначается экземпляр-самец этой серии с этикетками: коричневым кружком, печатной, на розовой бумаге в рамке «Origin.», рукописной, черными чернилами на белой бумаге (рукой Габергауэр: «30/5 80», фотографической «ex collect. Staudinger» и печатной на желтоватой бумаге «Zool. Mus. Berlin»; лектотип обозначен рукописной этикеткой на желтой бумаге «margelanica Stgr./Lectotypus/Y. Nekrutenko design./10.IX.1983»; паралектотипы обозначены рукописными этикетками на голубой бумаге.

Переописание. Длина переднего крыла лектотипа (от корня до вершины) — 15,7 мм. Переднее крыло с заостренной вершиной и слабо выпуклым внешним краем, заднее крыло с хвостиком и анальным углом. Крылья сверху темно-коричневые, с тусклым фиолетово-пурпурным отливом; переднее крыло с широким затемнением по внешнему

краю, рядом округлых субмаргинальных пятен и штриховидным дискальным пятном; заднее крыло без дискального пятна, с полным рядом субмаргинальных пятен; четыре пятна этого ряда, расположенные в анальной области, находятся на фоне охристо-желтой перевязи; два пятна, расположенные по обеим сторонам хвостика, отделены от черной краевой линии ярко-белыми штрихами. При рассмотрении крыльев



Гениталии типовых экземпляров *Lycaena*:

1 — *phoenicurus balucha*; 2 — *phoenicurus illensis*; 3 — *dilutor*; 4 — *margelanica*; 5 — *alexandra*; 6 — *dimorphus* (1 — паратип, 2–6 — лектотипы).

сверху заметны просвечивающие пятна нижней стороны. Бахромка белая, без черных пестрин. Нижняя сторона крыльев серовато-белая, шелковистая, с рисунком из полных рядов черных пятен и оранжевой субмаргинальной перевязи, полной на заднем крыле и занимающей заднюю половину переднего крыла; заднее крыло со слабозаметным голубоватым прикорневым опылением. Гениталии: рисунок, 4; Некрутенко, Эффенди (1983: 13, рис. 5).

Замечания по систематике: см. Некрутенко, Эффенди (1983: 12–14).

Lycaena dilutor (Staudinger, 1881), comb. et stat. n.

(лицевая сторона вклейки, нижний ряд)

dimorphus dilutor Staudinger, 1881: 283 (*Polyommatus*); *dimorphus* Stgr., Groum-Grshimailo, 1890: 362, pl. 6, fig. 7a, 7b (*Polyommatus*) — неверное определение; *dimorphus dilutor* Stdgr., Rühl, Heyne [1893]: 206 (*Polyommatus*); *dimorphus*

St d gr., Rühl, Heyne [1895]: 742 (*Polyommatus*) — неверное определение; *dimorphus dilutior* St gr., Staudinger, 1901: 75 (*Chrysophanus*); *phoenicurus ab. dilutior* St gr.; Seitz [1909]: 288 (*Chrysophanus*); *phoenicura dilutior* St gr., Коршунов, 1972: 36 (*Hyrceanana*).

Типовая местность: «Маргелан».

Материал. 6 ♂, отмеченных донной этикеткой «P. dilutior St gr.». В качестве лектотипа здесь обозначается экземпляр из этой серии с этикетками: печатной, на розовой бумаге в рамке «Origin.», рукописной, черными чернилами по коричневой бумаге (рукой Габерауэра) «Margelan Hbhr.», фотографической «ex collect. Staudinger» и печатной на желтоватой бумаге «Zool. Mus. Berlin»; лектотип обозначен рукописной этикеткой на желтой бумаге «dilutior St gr. / Lectotypus / Y. Nekrutenko design. / 10.II.1983»; паралектотипы обозначены рукописными этикетками на голубой бумаге.

Переописание. Длина переднего крыла лектотипа (от корня до вершины) — 14,7 мм. По внешности почти неотличим от самки *L. marginalis*. Переднее крыло с округленной вершиной и выпуклым внешним краем, сверху охристо-желтое, без металлического отлива, с полным рядом антемаргинальных, субмаргинальных и постдискальных пятен, дискальным пятном и пятнами в ячейках центральной и Cu_1-Cu_2 . Заднее крыло с хвостиком и анальным углом, сверху темно-бурое, с полным рядом округлых субмаргинальных пятен, расположенных на фоне охристо-желтой перевязи. Бахромка переднего крыла светло-коричневая с мелкими темными пестринами, заднего — белая. Снизу крылья желто-вато-белые, с полными рядами черных пятен и полной оранжевой субмаргинальной перевязью. Гениталии: рисунок, 3.

Lycaena dimorpha (Staudinger, 1881), comb. n.

(оборотная сторона вклейки, верхний ряд)

dimorphus Staudinger, 1881: 282 (*Polyommatus*); Staudinger, 1901: 75 (*Chrysophanus*); *phoenicurus ab. dimorphus* St gr., Seitz [1909]: 288 (*Chrysophanus*); *phoenicura dimorphus* St gr., Коршунов, 1972: 360 (*Hyrceanana*); *alexandra* Püngelei Некрутенко, Эффенди, 1983: 11 — неверное определение.

Типовая местность: Лепса (пос. Лепсинск Талды-Курганской обл. Казахской ССР).

Материал. 1 ♂, 5 ♀, отмеченные донной этикеткой «P. dimorphus St gr.». В качестве лектотипа здесь обозначается экземпляр-самец из этой серии с этикетками: печатной, на розовой бумаге в рамке «Origin.», рукописной, черными чернилами по коричневой бумаге (рукой Габерауэра) «Lepsa Hbhr.», фотографической «ex collect. Staudinger» и печатной на желтоватой бумаге «Zool. Mus. Berlin»; лектотип обозначен рукописной этикеткой на желтой бумаге «dimorphus St gr. / Lectotypus / Y. Nekrutenko design. / 10.IX.1983»; паралектотипы обозначены рукописными этикетками на голубой бумаге.

Переописание. Длина переднего крыла лектотипа (от корня до вершины) — 13,8 мм. Крылья сверху серо-коричневые, темные, без металлического отлива. Переднее крыло сверху со слабозаметными размытыми пятнами субмаргинального ряда, хорошо различимыми постдискальными пятнами, образующими полный ряд, дискальным пятном и пятнами в ячейках центральной и Cu_1-Cu_2 . Заднее крыло с хвостиком и хорошо развитым анальным углом, сверху с полным рядом округлых субмаргинальных пятен, отделенных от края крыла и друг от друга светлыми промежутками, а от остальной поверхности крыла — полной, слегка волнистой охристой перевязью; на фоне крыла слабо проступают пятна нижней стороны. Бахромка белая. Снизу крылья светло-серые, с полными рядами пятен и полной оранжевой субмаргинальной перевязью; заднее крыло со слабозаметным голубым опылением у корня. Гениталии: рисунок, 6.

* * *

Исследование типового материала позволило определить систематическое положение близких к *L. dimorpha* бабочек из нескольких местностей в Средней Азии. Типы описываемых ниже подвидов являются собственностью Зоологического музея Московского университета (МГУ) и Института зоологии АН УССР (ИЗ).

Lycaena dimorpha infera Nekrutenko, ssp. n.

Материал. Голотип ♂, хр. Каржан-Тау, ур. Хумсан, Ташкентская обл., 12.06.1967, А. Кузякин (МГУ); паратипы: 5 ♂ с такими же этикетками (МГУ, ИЗ).

Длина переднего крыла голотипа (от корня до вершины) — 12,5 мм. От номинативного подвида отличается более темной и более ровной окраской крыльев сверху, сильно развитым анальным углом заднего крыла, отсутствием на заднем крыле охристой перевязи (в анальном углу имеется небольшое охристо-оранжевое пятно). В вырезке заднего крыла, отделяющей хвостик от анального угла, имеется четкий белый штрих. Нижняя сторона крыльев светло-желтая, с полными рядами черных пятен и оранжевой перевязью. Гениталии — как у номинативного подвида.

Lycaena dimorpha funeraria Nekrutenko, ssp. n.

Материал. Голотип ♂, Чаткальский хр., ур. у с. Бурчмулла, 9.06.1973, Б. Мазин; паратипы: 6 ♂, 6 ♀ с такими же этикетками; 4 ♂, 4 ♀, Узбекистан, Чаткальский хр., ур. Чимган, 7—9.07.1969, А. Цветаев (МГУ).

Длина переднего крыла голотипа (от корня до вершины) — 12,8 мм. От номинативного подвида отличается наличием на всех крыльях сверху хорошо выраженной яркой оранжевой перевязи. Рисунок заднего крыла сверху — как у номинативного подвида; анальный угол развит сильно; в вырезке, отделяющей хвостик от анального угла, белого штриха нет. Нижняя сторона крыльев светло-желтая, с полными рядами черных пятен и оранжевой перевязью. Гениталии — как у номинативного подвида.

* * *

Lycaena phoenicurus iliensis (Staudinger, 1886), comb. n.

(оборотная сторона вклейки, средний ряд)

phoenicurus iliensis Staudinger, 1886: 203 (*Polyommatus*); Rühl, Heyne [1893]: 207, [1895]: 743 (*Polyommatus*); Staudinger, 1901: 75 (*Chrysophanus*); *phoenicura iliensis* Stgr., Коршунов, 1972: 360 (*Hyrcanana*).

Типовая местность: «Кульджа»; окр. дер. Мазар, долина р. Текес в предгорьях Тянь-Шаня (Rühl, Heyne [1895]: 743).

Материал. ♂, 2 ♀, один экземпляр без брюшка, отмеченные донными этикетками «P. iliensis Stgr.» и «Kuldja 1885». В качестве лектотипа здесь обозначается экземпляр-самец из этой серии с этикетками: коричневым кружком, печатной, на розовой бумаге в рамке «Origin.», фотографической «ex collect. Staudinger» и печатной на желтоватой бумаге «Zool. Mus. Berlin»; лектотип обозначен рукописной этикеткой на желтой бумаге «iliensis Stgr./Lectotypus/Y. Nekrutenko design/10.IX.1983»; паралекто-типы обозначены рукописными этикетками на голубой бумаге.

Переописание. Длина переднего крыла лектотипа (от корня до вершины) — 12,3 мм. Крылья сверху коричнево-бурые, с интенсивным пурпурно-фиолетовым отливом и полным рядом круглых субмаргинальных пятен, к которым изнутри примыкает оранжевая перевязь. Бахромка белая, с темными пестринами. Крылья снизу светло-серые, с полными рядами четких черных пятен; оранжевая перевязь на переднем крыле очень широкая, с размытыми краями, на заднем представлена полным рядом мелких, но четких оранжевых пятен. Гениталии: рисунок, 2.

Замечания по систематике. Отнесение ssp. *iliensis* к *L. phoenicurus* следует считать условным. Внешние признаки экземпляров типовой серии позволяют с равным основанием отнести их и к *L. athamantis* (по гениталиям самцов и самок эти виды практически неразличимы). Лишь обширный как по географическому охвату, так и по объему выборки материал поможет определить реальное положение этой формы.

Lycaena phoenicurus balucha Howarth et Povolný, 1976

(оборотная сторона вклейки, нижний ряд)

athamantis balucha Howarth et Povolný, 1976: 150.

Типовая местность: Белуджистан, Старый Урак.

Материал — см. Howarth, Povolný, 1976, p. 150.

Оригинальное описание. «Самец. Сравнивается с номинативным подвидом. Фон верхней стороны, несмотря на довольно крупные расплывчатые пятна дискального ряда и дискальное пятно (discoidal cell bar), замыкающее центральную ячейку заднего крыла, которые просвечивают с нижней стороны, почти однообразно коричневый, с фиолетовым отливом у корня. Края узко затемнены (narrowly blackish), с чистой белой бахромкой. На заднем крыле имеется очень слабо различимый ряд краевых черных пятен с очень слабо выраженной (almost obsolete) оранжевой субмаргинальной перевязью, видимой лишь в торнальной области. Между черными краевыми пятнами и черным краем имеется тонкая серебристо-голубая линия, идущая от торнуса примерно до середины внешнего края. С нижней стороны пятна дискальной области переднего крыла значительно крупнее, чем у номинативного подвида. Оранжевая субмаргинальная перевязь обоих крыльев несколько более выразительна благодаря сокращению в размерах ряда черных пятен по внутреннему краю перевязи. Самка. Похожа на самца и отличается теми же особенностями, за исключением того, что субмаргинальные пятна верхней стороны переднего крыла развиты сильнее, а штрихи, замыкающие ячейки и пятна нижней стороны переднего крыла более выразительны» (англ.).

Замечания по систематике. Знакомство со сравнительным материалом, использованным Говартом и Повольным, позволило установить, что за *L. athamantis* ими были приняты сильно выцветшие экземпляры *L. phoenicurus*, обозначенные в коллекции Британского музея как *L. athamantis*; один из них (из колл. Элвеса) снабжен этикеткой «*Phoenicurus* var. *scintillans* Caucasus Christoph.». *L. athamantis* в этой коллекции отсутствует. Это обстоятельство, а также перечисленные в тексте оригинального описания признаки говорят о принадлежности *ssp. balucha* к *L. phoenicurus*. На этом же основании название *Lycaena athamantis povolnyi* Howarth et Povolný (1976: 149), присвоенное единственному сильно облетанному экземпляру-самцу из окр. с. Сароби (Sarobi), пров. Кабул, может быть принято как инфраподвидовое, но не для *L. athamantis*, а для *L. phoenicurus*.

A Revision of the Type-Specimens of *Lycaena phoenicurus* Group (Lepidoptera, Lycaenidae). Nekrutenko Yu. P.—Vestn. zool., 1984, No. 6. The lectotypes of *Lycaena alexandra* (Püngeler, 1901), *L. margelanica* (Staudinger, 1881), *L. diluta* (Staudinger, 1881), comb. et stat. n., *L. dimorpha* (Staudinger, 1881), comb. and *L. phoenicurus iliensis* (Staudinger, 1886), comb. n. are designated, redescribed and figured from the collection of Humboldt-Universität zu Berlin. Examination of the type material allowed to transfer *ssp. balucha* Howarth et Povolný, 1976, originally assigned to *L. athamantis*, to *L. phoenicurus*; the name *povolnyi* Howarth et Povolný, 1976, suggested to be infrasubspecific within *L. phoenicurus*. The type examination resulted also in sharp determination of two *L. dimorpha* populations taxonomic position; they are described as new subspecies. *L. dimorpha infera* Nekrutenko, ssp. n.—differs from the nominate subspecies by deep dark colour of the wings upper side, lack of submarginal orange band on both wings upper side, except for a small orange patch within anal angle; under side colour pale yellow. Type-locality: Tashkent distr., Mts. Karzhan-Tau, Khumsan. *L. dimorpha funeraria* Nekrutenko, ssp. n. differs from the nominate subspecies by complete vivid orange submarginal band on both wings upper side. Type-locality: Uzbek SSR, Mts. Tshatkal, Burtshmullah. The type-material of both new subspecies is in collection of the Zoological Museum, Moscow University.

Коршунов Ю. П. Каталог булавоусых чешуекрылых (Lepidoptera, Rhopalocera) фауны СССР.—Энтомологическое обозрение, 1972, 51, с. 352—368.

Некрутенко Ю. П., Эффенди Р. М. Э. Обзор голубянок группы *Lycaena phoenicurus* (Lepidoptera, Lycaenidae) с описанием нового вида из Азербайджана.—Вестник зоологии, 1983, № 4, с. 8—15.

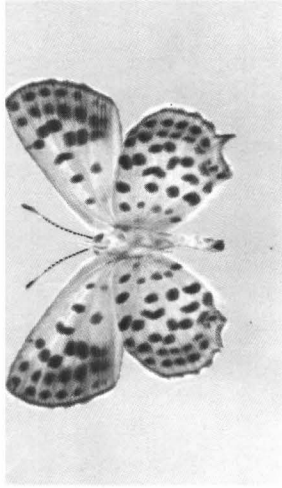
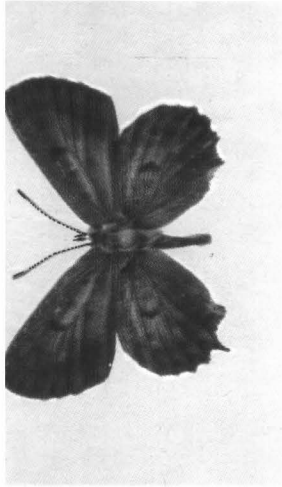
Groum-Grshimaïlo Gr. Le Pamir et sa faune lépidoptérologique.—In: Mémoires sur les Lépidoptères / Ed. Romanoff N. M. St. Pétersbourg: Stassulévitch, 1890, T. 9+577 p., 22 pls.

Hemming A. F. On the dates of publication of F. Rühl's "Die palaearktischen Grossschmetterlinge und ihre Naturgeschichte".—Ann. Mag. nat. Hist., Ser. 10, 1931, 8, p. 405-406.

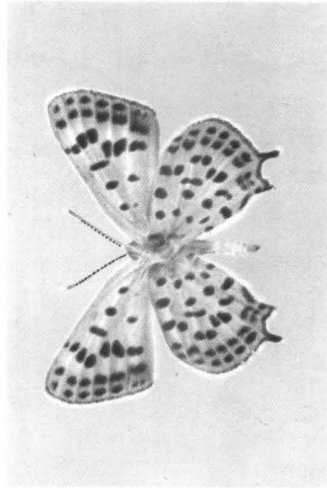
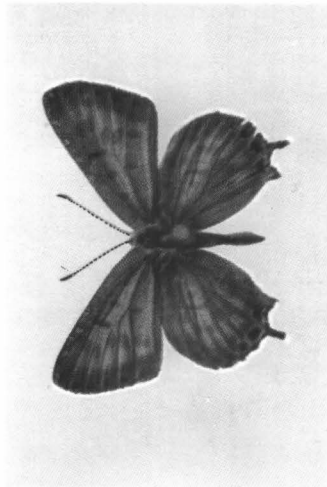
Herrich-Schäffer [G. A. W.]. Neue Schmetterlinge aus Europa und den angrenzenden Ländern. 1. Heft.—Regensburg: Manz, 1856.—8 S., 53 Fig. Imago + 14 Fig. Chr.

Howarth T. G., Povolný D. Beiträge zur Kenntnis der Fauna Afghanistans. Rhopalocera Lepidoptera.—Cas. morav. Mus. Brně. Vědy přírodní, 1976, 61, p. 139—170, pl. 3.

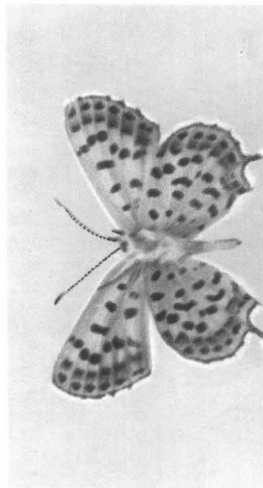
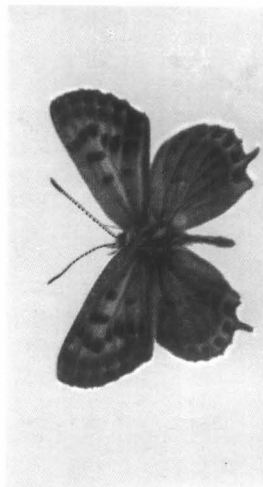
Lederer J. Nachtrag zum Verzeichnisse der von Herrn Jos. Haberhauer bei Astrabad

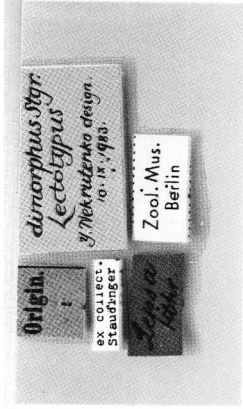
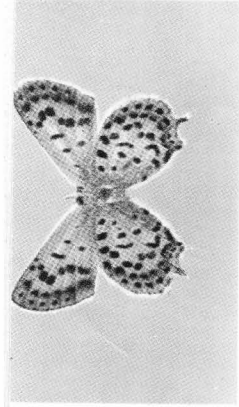
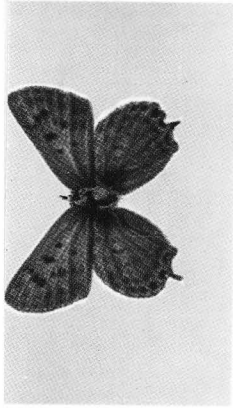


Lycaena alexandra (Rüppeler), лектотип ♂

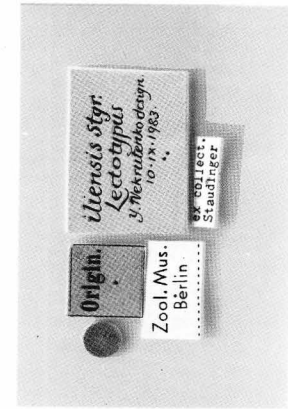
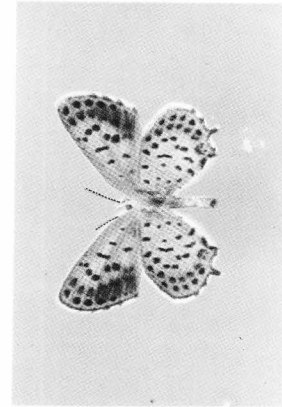
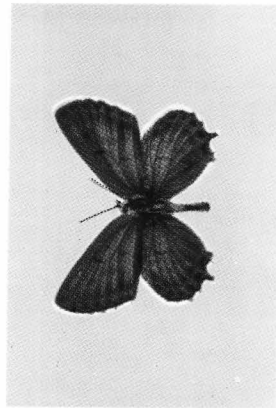


Lycaena margaenica (Staudinger), лектотип ♂

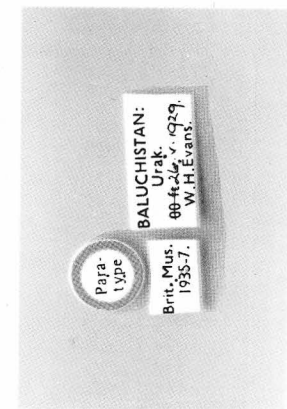
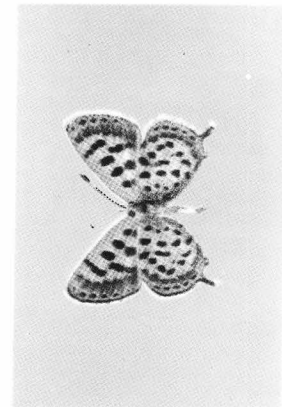
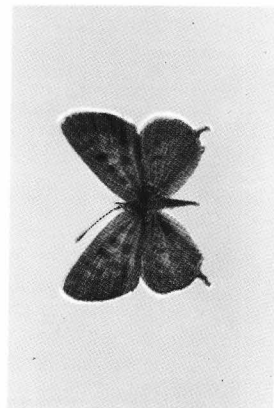




Lycaena dimorphus (Staudinger), лекторин ♂



Lycaena phoenicurus iliensis (Staudinger), лекторин ♂



- Persien gesammelten Schmetterlinge.— Horae Soc. ent. Ross. (1871) 1872, 8, S. 3—28, Taf. 1, 2.
- Püngeler R. Neue Macrolepidopteren aus Centralasien.— D. ent. Z. Iris, 1901, 14, S. 177—191, Taf. 1—3.
- Rühl F., Heyne A. Die palaearktische Grossschmetterlinge und ihre Naturgeschichte.— Leipzig: Heyne, 1892—1895.— 857 S. (о датах выхода в свет отдельных частей этой работы см. Hemming, 1931).
- Seitz A. Lycaenidae.— In: Seitz A. Die Groß-Schmetterlinge der Erde. 1. Abt. Die Groß-Schmetterlinge des Palaearktischen Faunengebietes. 1. Bd. Die Palaearktischen Tagfalter.— Stuttgart: Lehmann [1909], S. 257—328, Taf. 72—83.
- Staudinger O. Beitrag zur Lepidopterenfauna Central-Asiens.— Stettin. ent. Ztg, 1881, 42, S.253—300; 393—424.
- Staudinger O. Centralasiatische Lepidopteren.— Ibid., 1886, 47, S. 193—215.
- Staudinger O. Lycaenidae.— In: Staudinger O., Rebel H. Catalog der Lepidopteren des Palaearktischen Faunengebietes.— 3. Aufl.— Berlin: Friedländer, 1901. Th. 1., S. 68—91.

Институт зоологии им. И. И. Шмальгаузена
АН УССР

Получено 08.06.83

УДК 595.773.1

О. П. Негроров, И. В. Шамшев

НОВЫЕ СВЕДЕНИЯ ПО ФАУНЕ DOLICHOPODIDAE (DIPTERA) КАВКАЗА

При обработке около 1500 экз. зеленушек из сборов И. В. Шамшева, сделанных летом 1981 г. в южной части Кавказского заповедника (район Красной Поляны) и сборов В. А. Рихтер (кол. ЗИН) был выявлен ряд новых видов для территории СССР и Кавказа и обнаружен новый вид из рода *Syntormon*. Голотип нового вида хранится в коллекции Зоологического института АН СССР (Ленинград), часть паратипов в коллекции Воронежского университета.

Syntormon latitarsis Negrobov et Shamshev, sp. n.

Материал. Голотип: ♂, Кавказ, 14 км к северу от Красной Поляны, подножье г. Чугуш, 1600 м, пихтовый лес, у ручья, 15.07.1981, Шамшев. Паратипы: 3 ♂, там же.

Диагноз. Ниже приводится часть таблицы для определения палеарктических видов *Syntormon* (Негроров, 1975), в которую новый вид введен в группу *S. tarsatus*. От всех известных видов рода отличается расширенными отдельными члениками средних и задних лапок.

19.	Членики средних лапок расширены	20
—	Членики средних лапок не расширены	22
20.	2—4 членики средних лапок сильно расширены, оперены	<i>S. tarsatus</i> (Fallén)
—	4—5 членики средних лапок едва расширены, не оперены	20a
20 a.	4—5 членики задних лапок расширены; первый членик задних лапок без шиповидного отростка, с 3 щетинками разной длины	<i>S. latitarsis</i> sp. n.
—	4—5 членики задних лапок не расширены; первый членик задних лапок с шиповидным отростком	21

Самец (рисунок). Лоб темно-зеленый, с синим отливом в середине, слабо блестящий, в редкой серой пыльце. Лицо беловато-серое, с серебристым налетом, его ширина в середине примерно в 2 раза меньше высоты 3-го членика усиков. Усики черные. 3-й членик усиков покрыт мелкими волосками, в вершинной части треугольный, на вершине заостренный. Его длина в 3,5 раза больше высоты членика. Ариста предвершинная, голая. Длина арсты относится к длине и высоте 3-го членика усиков, как 4,2 : 3,6 : 0,7. Постокулярные щетинки снизу светлые. Грудь темно-зеленая, слабо блестящая, среднеспинка в бурой пыльце. Плевры груди с более густой серой пыльцой. Проплевры со светлыми