

SSR, Poltava environs, under bark of a *Populus* tree. In adults  $D_7$  ( $2 \times D_5$ ),  $M_8$  ( $3 \times D_5$ ),  $S_6$  ( $2 \times D_5$ ),  $M_9$  ( $1.5 \times D_5$ ),  $Pl_4$  and  $Pl_5$  ( $1.5 \times D_5$ ) bear on tips thin transparent spear-shaped spreadings,  $D_8$  — short spine-shaped,  $M_{10}$  ( $5 \times D_5$ ) — thick flagelliform. The shape and topography of these chetae in deutonymphs are considerably different from those in adults (Fig. 3 a, б). Length of the female ventro-anal shield exceeds its width, the shield bears six pairs of chetae, behind shield  $VI_5$  and the longest on ventral side with spread soft tips  $VI_8$ .

Щербак Г. И. Новые виды клещей рода *Dendrolaelaps* (Gamasoidea, Rhodacaridae. — Зоол. журн., 1978, 57, вып. 9, с. 1434—1438.

Институт зоологии им. И. И. Шмальгаузена АН УССР . . . . . Получено 14.06.83  
Донецкий университет . . . . .

УДК 595.765(55)

Е. Л. Гурьева

## НОВЫЙ РОД И ВИД ЖУКОВ-ЩЕЛКУНОВ (COLEOPTERA, ELATERIDAE) ИЗ ИРАНА

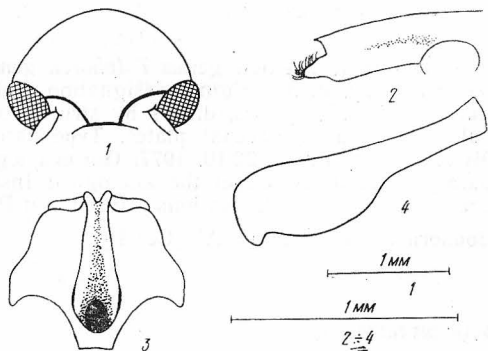
В 1977 г. в горах Загрос на плато Дашт-Аржан (юго-западный Иран) автором собрана один целый экземпляр и обломки второго, относящиеся к новому виду и роду жуков-щелкунов из подсемейства Elaterinae (триба Romachiliini, подтриба Adrastina). 4 экземпляра таких же жуков обнаружены при обработке материалов из юго-западного Ирана, принадлежащих Национальному музею в Праге.

Голотип и один паратип описываемого вида и рода хранятся в Зоологическом институте АН СССР (Ленинград), 3 паратипа в Национальном музее в Праге.

### TOLPHOREA GEN. N.

Типовой вид: *Tolphorea volans* sp. n. по первоначальному обозначению и по моно-типии (см. ниже).

Лобный киль прерванный, надусиковые кили острые, доходят до переднего края лба, где сливаются с его передним окаймлением, которое приподнято, так что создается впечатление что лобный киль сплошной (рисунок, 1). Усики слабо пиловидные с 4-го членика, почти доходят до вершин задних углов переднеспинки. Швы переднегруди тройные, едва заметно изогнутые внутрь, спереди углубленные примерно на 1/4 своей длины. Задний отросток переднегруди почти горизонтальный, с редким уступом перед вершиной (рисунок, 2). Переднеспинка в простых, проплевры в явственно пупковидных крупных точках; боковая каемка сплошная, сильно подогнутая на нижнюю сторону сразу от задних углов; задний край проплевр более или менее ровный; задние углы переднеспинки плоские, киль смещен к боковому краю. Среднегрудная ямка не доходит до заднего края мезостернита; желоб среднегрудной ямки со сходящимися слабо сглаженными стенками; бортик высокий между средними тазиками; бока мезостернита между средними тазиками слегка сходящиеся (рисунок, 3). Бедренные покрывки задних тазиков резко суженные в средней части (рисунок, 4). Все членики лапок простые, коготки гребневидно зазубренные.



Детали строения *Tolphorea volans* Gurjeva, gen. et sp. n.: 1 — головная капсула спереди (лобный киль); 2 — задний отросток переднегруди; 3 — мезостернит; 4 — бедренная покрывка заднего тазика.

Новый род близок к роду *Adrastus* Esch., отличается от него приподнятым передним окаймленным лба, тройными и более сильно углубленными швами переднегруди, более острыми стенками желоба среднегрудной ямки, далеко не доходящей до заднего края мезостернита, с широко округлым ее задним краем, и резко суженными в средней части бедренными покрывками задних тазиков.

*Tolphorea volans* Gurjeva, sp. n.

Материал. Голотип, ♀ (№ 42—241): юго-зап. Иран, горы Загрос, Дашт-Аржан, Е. Л. Гурьева, 22.X 1977 (ЗИН АН СССР); 4 паратипа, ♀: SW Iran, Dasht-e Arzhan, Shur, 5.VII 1970 (1 экз. Национальный Музей, Прага), SW Iran, Kazerun, 5—6.VII 1970 (1 экз. ЗИН АН СССР, 2 экз. Национальный Музей, Прага).

Самка каштаново-коричневая, блестящая, в довольно густых, матовых, желтовато-серых, снизу коротких, сверху длинных волосках. Длина 6,8—7,5, наибольшая ширина 1,8—2,0 мм.

Голова в не крупных густо и равномерно расположенных простых точках, промежутки между которыми равны и меньше точки. Усики чуть не доходят до вершин задних углов переднеспинки; 1-й членик длинный, равен трем последующим вместе взятым; 2-й и 3-й членики цилиндрические, одинаковой величины, длина в 2 раза больше ширины; членики с 1-го по 10-й каплевидные, примерно одинакового размера, их длина в 1,8 раза больше ширины.

Переднеспинка имеет равные длину и ширину, параллельносторонняя, округло сужающаяся у самого переднего края; задние углы широкие, острые, направлены прямо назад; кили мощные на месте боковой каемки; боковая каемка подогнута на нижнюю сторону на задних углах слабо, далее сильно; пунктировка простая равномерная, густая, точки у переднего края чуть крупнее, чем на заднем скате, промежутки в среднем равны точке; на заднем скате имеется лишенная пунктировки срединная гладкая полоса. Проплевры в плоских крупных пупковидных точках, промежутки между которыми меньше точки, кое-где равны ей; у заднего края и вдоль задней части бокового края узкая лишенная пунктировки матовая полоса. Стернит переднегруди в менее крупных и более густо, чем на проплеврах, расположенных неявственно пупковидных точках.

Щиток до вершинной четверти параллельносторонний, с округлой вершиной, его длина в 1,8 раза больше ширины у основания. Надкрылья не шире и в 2,5 раза длиннее переднеспинки, наиболее широкие у плеч, откуда слабо и прямолинейно сужаются на 5/6 своей длины; бороздки неглубокие, ямки в них сильно продольновытянутые, глубокие, превышающие ширину бороздки; междуядра плоские, шереховатые, особенно в передней части.

Самец не известен.

SUMMARY. A new genus *Tolphorea* gen. n. is established with type-species *Tolphorea volans* sp. n. by original designation and monotypy. Described species is similar to *Adrastus* Esch. species, differs by structures of the front, prosternal sutures, mesosternal groove and metacoxal plates. Type-material: holotype female, S.-W. Iran, Zagros Mts., Dasht-e Arzhan, 22.10. 1977, Gurjeva leg.; four female paratypes. Holotype and one paratype are deposited in the Zoological Institute, USSR Academy of Sciences (Leningrad), the rest — in the National Museum in Prague (Czechoslovakia).

Зоологический институт АН СССР

Получено 28.06.82

УДК 595.767.22(477)

В. К. Однoсум

## МОРФОЛОГИЯ ЛИЧИНКИ ЖУКА-ГОРБАТКИ *MORDELLISTENA FALSOPARVULA*

До настоящего времени известны лишь два описания личинок из рода *Mordellistena*: *M. artemisiae* Muls., *M. pumila* Gyll. (Xambeu, 1891). Однако в них отсутствуют надежные диагностические признаки для определения (хетотаксия, строение анального сегмента, лабио-максиллярного комплекса) и нет рисунков. Ниже приводится подробное морфологическое описание личинки жука-горбатки *Mordellistena falsoparvula* Erm.