

она отходит под прямым углом, а у *X. selendzhinka* sp. n.— под тупым. Она почти черная, с внутренней стороны четко оторочена серым. Против круглого пятна она имеет разрыв. Клиновидное пятно — в тонкой темной оторочке. Оно не расширяется к основанию, равномерное по ширине, узкое. Круглое пятно — светло-серое, оно открыто в осветленный костальный край, каплевидное, четко оторочено по основной, задней и внешней стороне почти черной линией. Оторочка непосредственно прилегает к кубитальной жилке. Между круглым и почковидным пятнами имеется затемнение, которое может быть в форме х-образной фигуры. Почковидное пятно затемнено внутри. Оно с тонкой светло-серой обводкой. Его передний край как бы срезан, и оно здесь несколько островато вытянуто в сторону вершины. Жилки на темно-коричневом фоне срединного поля явственно осветлены. 3-я поперечная линия темная, по осветленным жилкам разорвана, начинается над почковидным пятном и изогнута, как у *X. tecta*. Зубчатости, как у *X. tecta*, она не имеет, однако ее средние элементы слабо изогнуты, образуя полулунья. Снаружи от нее имеется четкая светлая оторочка. Между 3-й поперечной и подкраевой линиями на темном фоне по жилкам проходит ряд светлых точек. Подкраевая линия нечетко и широко оторочена с внутренней стороны светлым. Она представлена рядом почти черных точек между жилками. От них к внешнему краю тянутся неясные треугольной формы затемнения. Терминальная линия темно-коричневая.

На исподе передних и задних крыльев полулунные дискальные пятна, в отличие от *X. tecta*, выражены слабо. 3-я поперечная линия снизу выражена только на костальном крае. У *X. tecta* она хорошо выражена, хоть и размыта, но не выражена на костальном крае.

Задние крылья одноцветно темно-коричневые. В отличие от *X. tecta*, они значительно вытянуты и сужены. Их костальный край несколько изогнут к вершине. Под вершиной на внешнем крае слабо выраженная выемка.

A New Species of Noctuid Moth (Lepidoptera) from the Northern Amur Area. Sviridov A. V.— Vestn. zool., 1984, No. 5. *Xestia selendzhinka* Sviridov, sp. n.— similar to *X. tecta* Hb., differs in narrower, elongated fore- and hindwing, dark-brown colour and some minor wing-pattern peculiarities. Type-material: holotype ♀, Amur distr., Selendzhinsk, 30.08.1976, A. Sviridov leg. (deposited in Zoological Museum, Moscow State University).

Зоологический музей МГУ

Получено 12.07.83

УДК 595.789

А. В.-А. Крейцберг

PARNASSIUS LOXIAS (LEPIDOPTERA, PAPILIONIDAE) НА ТЕРРИТОРИИ СССР

В 1980 и в 1982 гг. в 70 км к западу от пика Победы, вблизи населенного пункта Ташкоро была собрана небольшая серия *Parnassius loxias* Püngeler, 1901, который до настоящего времени не был известен с территории Советского Союза. Хотя в каталоге Ю. П. Коршунова (1972, с. 143) этот вид приводится под номером 82 (виды, нахождение которых на территории СССР не подтверждено, в каталоге не пронумерованы) с примечанием: «Описан с хр. Кокшаалтау из долины Сарыджаса-Аксу», фактическими основаниями для включения его в состав фауны СССР этот автор не располагал (личное сообщение); лишено оснований и приведение *P. loxias* для Киргизии (Askery, 1975, p. 89). Сравнение собранной серии с топотипами *P. loxias loxias* коллекции Зоологического института АН СССР показало ее отличие от номинативного подвида; описание нового подвида приводится ниже. Типовой материал хранится в коллекциях

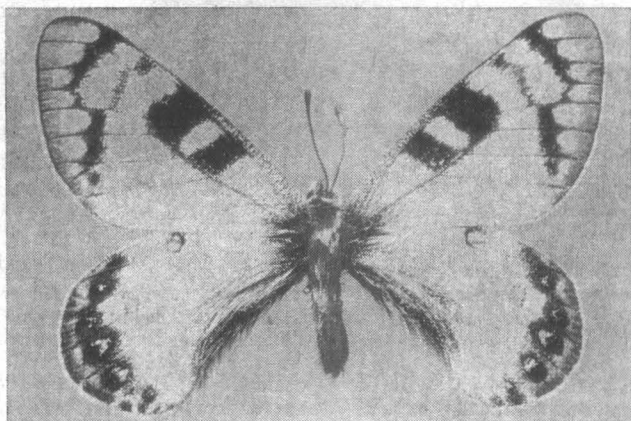
Зоологического института АН СССР (голотип), Института зоологии им. И. И. Шмальгаузена АН УССР, Государственного Музея природы Узбекской ССР и в собраниях московских коллекционеров В. А. Гансона, В. Г. Махата и Е. А. Тарасова.

Parnassius loxias tashkorensis Kreuzberg, ssp. n.

Материал. Голотип ♂, Киргизская ССР, Каинды (Каинды-Катта), массив Уч-Чат, 3350 м, 4.07.1980, А. Крейцберг. Паратипы: 5 ♂, 5 ♀, там же, 4, 6.07.1980, 8.07.1982, А. Крейцберг, 15.07.1982, В. Гансон.

Диагноз. От номинативного подвида отличается значительно более сильным развитием черного рисунка на крыльях.

Описание. Длина переднего крыла голотипа (рисунок) 32 мм. На переднем крае субмаргинальная перевязь широкая, волнистая, с рез-



Parnassius loxias tashkorensis Kreuzberg, ssp. n.,
ГОЛОТИП.

ким изломом у жилки M_2 ; фрагмент постдискальной перевязи, заключенной между костальным краем и M_2 , широкий, примыкает к субмаргинальной перевязи у M_2 . Дискальное пятно почти квадратное ($6,5 \times 4,6$ мм), пятно в центральной ячейке прямоугольное ($5,0 \times 2,9$ мм), у части паратипов широко клиновидное, примыкает к Cu (у номинативного подвида эти пятна мельче: $5,2 \times 3,2$ и 4×2 мм соответственно, последнее не примыкает к Cu). На заднем крыле затемнение у внешнего края заметно шире и интенсивнее, чем у номинативного подвида. Постдискальные пятна карминные или красно-оранжевые (у свежих экземпляров), без белых чешуек с нижней стороны; у номинативного подвида эти пятна светло-оранжевые, снизу центрированы белым. Сфрагис светло-коричневый. Гениталии самца — как у номинативного подвида.

Замечания. *P. loxias* был описан по двум самцам и двум самкам, собранным В. Е. Рюкбейлем в 1900 г. в китайской провинции Синцзянь. Приводимые в описании координаты ($41^\circ 7'$ с.ш., $80^\circ 81'$ — ! должно быть $18'$ в.д.) соответствуют положению г. Аксу. Единственный сохранившийся в коллекции Пюнгелера (Зоологический музей Берлинского университета им. А. Гумбольдта) типовой экземпляр этикетирован: «*Cotypus /loxias* Pglr., ♂ / Aksu, 342» (письмо Н. J. Happemann'a Ю. П. Некрутенко от 16.12.1983). Это же местонахождение, но в французском написании (Ak-sou) указывается для типовых экземпляров, изображенных Verity [1907] pl. 19, fig. 13 (♀), pl. 21, fig. 1 (♂). А. Н. Авинов (1913) сообщил о получении им еще одного экземпляра *P. loxias* из Аксу, а затем серии «из того же места, что и типовые экземпляры» (Avinoff, 1916). Часть этой серии (5 ♂, 25 ♀) была исследована в коллекции Зоологического института АН СССР. Материал был собран В. Е. Рюкбейлем в 1912 г. в горах, расположенных к северу от

г. Аксу, южнее стыка хребтов Кокшаалтау и Меридионального, в верховьях рек Бакалык (Пакалык, Айтонак, Джам) и Уч-Казанак. О сборах из этих ущелий упоминают и другие авторы (Bang-Haas, 1927; Eisner, 1959; 1976: «Boraluk»). Все сказанное позволяет ограничить типовую местность *P. loxias* южными отрогами восточной части хребта Кокшаалтау, расположенными к северу от г. Аксу.

P. loxias raskemensis Avinoff (1916) был описан по единственной самке, собранной «на перевале Кильянг (Кильян-Даван по «Атласу мира» ГУГК СМ СССР) в отрогах Раскемских гор» (хр. Сакджутаг, Западный Кунь-Лунь). Обнаружение этого локального тяншанского вида в другой горной системе, на значительном расстоянии от типовой местности, на нехарактерных для него высотах (перевал Кильян-даван расположен на высоте 5319 м) маловероятно. Голотип этой формы был опознан в коллекции Зоологического института АН СССР по фотографическому изображению, сопровождающему описание (Avinoff, 1916, pl. 52, fig. 10). Этикетка, подколота к экземпляру — «№ 600» — никакой информации о месте находки не содержит. С 1978 г. голотип *P. loxias raskemensis* считается утерянным. Редукция голубого опыления овальных пятен на субмаргинальной перевязи заднего крыла, иногда встречающаяся и у близких к *P. loxias* видов, является индивидуальным отклонением, и поэтому форму *raskemensis* следует считать инфраподвидовой.

Parnassius loxias. (Lepidoptera, Papilionidae) in the USSR Territory. Kreuzberg A.-V. A.—Vestn. zool., 1984, No. 5. *Parnassius loxias tashkorensis* ssp. n. differs from the nominate subspecies by strong development of the black wing-pattern elements. Type locality: Kirghiz SSR, Kaindy (Kaindy-Katta) mountain range, Utsh-Tshat mountains, 70 km West of Pobedy Peak, Tashkoro village, 3100-3400 m. Type material: holotype ♂, paratypes 4 ♂, 5 ♀. The type locality of *P. loxias loxias* Püngeler, 1901 is restricted to the mountains North of Ak-su (Sinkiang, China). *P. loxias raskemensis* Avinoff, 1916 suggested to be an infrasubspecific form.

Авинов А. Н. О некоторых новых формах рода *Parnassius* (Lepidoptera, Papilionidae).—Тр. Рус. энтомот. о-ва, 1913, 40, с. 1—21.

Коршунов Ю. П. Каталог булавоусых чешуекрылых (Lepidoptera, Rhopalocera) фауны СССР. I.—Энтомот. обозрение, 1972, 51, с. 136—154.

Ackery P. R. A guide to the genera and species of Parnassiinae (Lepidoptera: Papilionidae).—Bull. Br. Mus. nat. Hist. (Ent.), 1975, 31, p. 70—105.

Avinoff A. Some new forms of *Parnassius* (Lepidoptera, Rhopalocera).—Trans. ent. Soc. London, 1916 (1915), N 3/4, p. 351—360.

Bang-Haas O. Rhopalocera.—In: Horae Macrolepidopterologicae regionis palaearticae. Dresden-Blasewitz: Staudinger u. Bang-Haas, 1927, Bd. 1.—28+128 S.

Eisner C. *Parnassiana* nova. XXV. Kritische Revision der Gattung *Tadumia*.—Zool. Meded. Leiden, 1959, 36, S. 233—247.

Eisner C. *Parnassiana* nova. XLIX. Die Arten und Unterarten der Parnassiidae (Lepidoptera). 2. Teil.—Zool. Verh. Leiden, 1976, 146, S. 97—257.

Püngeler R. Neue Macrolepidopteren aus Centralasien.—D. ent. Z. Iris, 1901, 14, S. 177—191.

Verity R. Rhopalocera Palaeartica. Iconographie et description des papillons diurnes de la région Paléarctique. Japilionidae et Pieridae (Planches).—Florence: Landi, 1905—1911.—12+72 pl.

Государственный музей природы УзССР

Получено 27.06.83

ЗАМЕТКИ

Кормовое растение *Anthocharis gruneri armeniaca* Christoph (Lepidoptera, Pieridae) ранее было неизвестно. 19.05.1983 в Зуванде (зона нагорных ксерофитов Талыша) была прослежена откладка яиц на листья ярутки *Thlaspi umbellatum* Stev. (определение К. Ф. Ахундова).—Р. М. Э. Эффенди (Институт зоологии АН АзССР, Баку).