

УДК 595.754(471.63)

НОВЫЕ СЛЕПНЯКИ (HETEROPTERA, MIRIDAE) ФАУНЫ ТУРКМЕНСКОЙ ССР

В. Г. Пучков

(Институт зоологии АН УССР)

Видовой состав полужесткокрылых среднеазиатских республик изучен еще крайне недостаточно. Особенно велики пробелы наших знаний по группе слепняков (Miridae), в которую входит много растительноядных видов с узким кругом трофических связей, иногда ограниченных только одним видом растения. Существенное значение имеет также непродолжительность жизни имаго этих полужесткокрылых, нередко отмирающих уже через две недели после окрыления. За период экспедиционных исследований, проведенных Институтом АН УССР, в отделе энтомологии накоплен фаунистический материал, включающий ряд новых для науки родов и видов полужесткокрылых. Некоторые из них описаны ниже. Голотипы новых видов хранятся в Институте зоологии АН УССР (Киев), а паратипы — там же и в Зоологическом институте АН СССР (Ленинград).

Bobocris Putshkov gen. n.

Типовой вид — *B. roseolus* Putshkov sp. n.

Тело коренастое, маленькое, удлинено-овальное (рис. 1, 1), кзади суженное, почти голое, матовое. Голова (рис. 1, 2—5) поперечно-вертикальная с выпуклым лбом и толстым обращенным вершиной назад наличником. Темя с точечными (часто оттененными черным пятнышком) вдавлениями у внутренних краев глаз. Усики (рис. 1, 6—7) короткие и несколько толстоватые; длина второго членика немного больше (самцы) или меньше (самки) ширины головы с глазами и почти равна длине двух вершинных вместе взятых. Переднеспинка с выемчатым боковыми и задним краями, а в области передних углов по краю с отчетливым ребром (рис. 1, 3, 5, р). Надкрылья полные, пунктированные довольно крупными бурыми волосконосными пятнышками. Ноги светлые, голени без черных точек. Два первых членика задних лапок равны по длине третьему. Псевдоаролии (рис. 1, 8) маленькие, к вершине свободные. Эдеагус (рис. 1, 9) тонкий, с одним отростком.

Новый род близок к роду *Solenoxyphus* Reut. (особенно к *S. minor* Wg n.), но хорошо отличается опушением, короткой головой с точечными вдавлениями на темени, отчетливым ребрышком на краях переднеспинки в области передних углов, строением усиков и эдеагуса. Род *Bobocris* имеет некоторое сходство (теменные вдавления, форма головы, а отчасти и переднеспинки) с родом *Conostethus* Fieb., от которого отличается формой тела, пунктировкой надкрылий, цветом усиков, строением эдеагуса и другими особенностями.

B. roseolus Putshkov sp. n.

Самец (рис. 1, 1). Тело желтовато-зеленоватое, местами розоватое (иногда почти все розовое); верх тела в очень коротких (их длина почти равна диаметру точек на надкрыльях) и редких прилегающих

бурых волосках. Голова (рис. 1, 2) с рисунком из поперечных бурых штрихов, ее ширина в 1,3—1,4 раза больше длины. Темя в 1,6—1,8 раза шире глаза. Наличник резко ограничен от лба, по внешнему краю спрямленный (рис. 1, 3). Глаза выпуклые, мелкозернистые. Усики (рис. 1, 6) бледно-песочного цвета (вершинные членики иногда слегка затемнены), в густых прижатых черных волосках. Длина усиков 1,75—

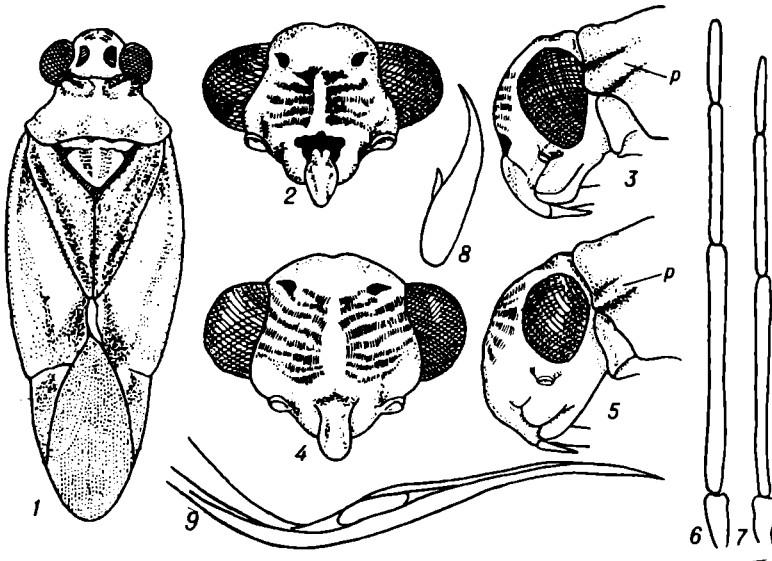


Рис. 1. *Bobocris roseolus* Putshkov gen. et sp. n.:

1 — общий вид самца; 2 — голова самца; вид спереди; 3 — то же, вид сбоку; 4 — голова самки; вид спереди; 5 — то же, вид сбоку; 6 — усик самца; 7 — то же самки; 8 — коготок; 9 — эдегус, вершинная часть; p — ребро.

1,85 мм, а соотношение длины члеников около 14 : 50—57 : 30 : 20. Хоботок доходит до тазиков задних ног. Переднеспинка с тремя гладкими беловатыми выпуклыми полосами, идущими по боковым краям и вдоль середины диска и простирающимися кзади на щиток до его вершины; ширина переднеспинки в 2,0—2,2 раза больше длины. Мозолистости диска отчетливые, ограниченные вдавлениями, отделяющими также валиковидное полукольцо переднего края переднеспинки. Надкрылья к основанию, весь клавус и внутренние части кориума и кунеуса обычно розоватые, а край кориума кзади от вершины клавуса и внутренний угол кунеуса беловатые. Перепонка дымчато-затемненная; жилка разграничивающая ячейки, часто беловатая, а их окаймляющая (брахиальная) — розовая. Ноги цвета усиков, бедра в бурых пятнах, размещенных на нижней поверхности в продольный ряд. Голени с черными шипиками, длина которых почти равна толщине голеней. Соотношение длины члеников лапок задних ног около 4 : 8 : 10. Коготки (рис. 1, 8) в вершинной половине равномерно изогнутые, с очень маленькими, к вершине приостренными, псевдоаролиями. Эдегус почти С-образный, очень тонкий, с далеко отстоящим от вершины вторичным гонопором. Вершинная часть эдегуса (рис. 1, 9) простая, чуть изогнутая. Длина тела 2,6—3,0 мм.

Самка отличается более коренастым, слабее суженным кзади, телом и едва доходящими до вершины брюшка надкрыльями. Темя (рис. 1, 4—5) в 1,7—2,1 раза шире глаза. Усики (рис. 1, 7) тоньше, их длина

1,70—1,75 мм, а соотношение длины члеников около 14 : 50 : 30 : 20. Ширина переднеспинки в 2,3—2,5 раза больше ее длины. Длина тела 2,8—3,3 мм.

Изучено 10 ♂ и 10 ♀. Вид попадался при кошнях по травам между холмами в предгорьях хребтов Монжуклы и Копетдага вблизи г. Кара-Кала (Туркмения); сборы с 25.IV по 2.V 1973 г. Голотип: ♂, № 9, склоны Монжуклы, 24.IV 1973 г.

Monocris Putshkov gen. n.

Типовой вид — *M. griseolus* Putshkov sp. n.

Тело почти правильной удлиненно-овальной формы, коренастое, маленькое, умеренно блестящее и почти голое. Голова (рис. 2, 1—3) круто наклоненная, с умеренно выпуклыми лбом и толстым, обращенным вершиной назад наличником; ее ширина немного больше длины. Темя без

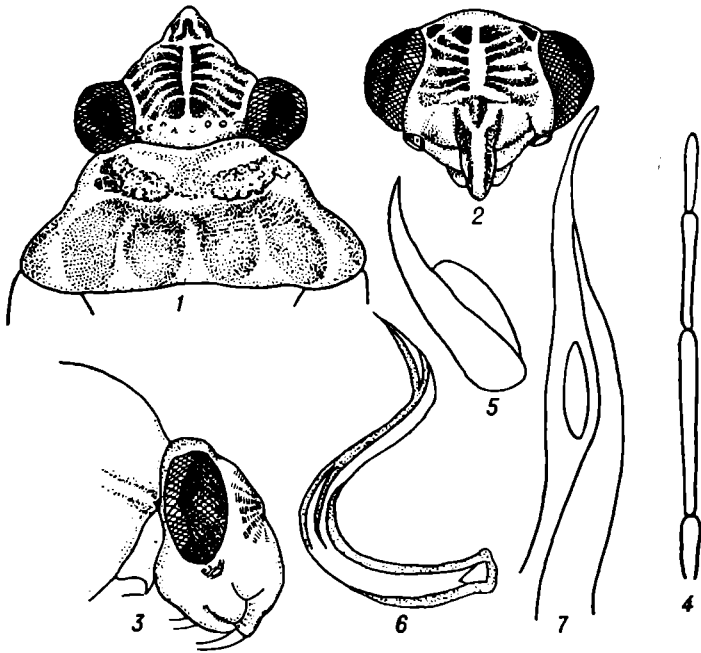


Рис. 2. *Monocris griseolus* Putshkov gen. et sp. n.:

1 — голова и переднеспинка самки; 2 — голова самки, вид спереди; 3 — то же, вид сбоку; 4 — усик самца; 5 — коготок; 6 — эдегус, общий вид; 7 — верхняя часть эдегуса.

вдавлений. Усики короткие (рис. 2, 4), неутолщенные; длина второго членика немного меньше ширины головы с глазами и обоих вершинных члеников, вместе взятых. Переднеспинка с выемчатыми боковыми и почти прямым задним краями. Надкрылья в темно-бурой пунктировке, полные. Ноги светлые, цвета тела, голени в крупных темных пятнах. Два первых членика задних лапок явно длиннее третьего. Псевдоаролии (рис. 2, 5) сросшиеся с коготком и заходящие за середину длины его изгиба. Эдегус (рис. 2, 6—7) S-образной формы.

Общей формой тела, коротким редким опушением, пунктировкой надкрылий этот новый род похож на *Bobocris* Putsh., но хорошо отличается от него расцветкой, строением головы, коготков и эдегуса. От

Solenoxyphus Reut. отличается опушением, строением переднеспинки, усиков и другими признаками, а особенно — большими псевдоаролиями коготков.

M. griseolus Putshkov sp. n.

Зеленовато-серого цвета часто с темным рисунком различной интенсивности на голове и переднеспинке (в области мозолистостей), реже — тело сплошь светлое (лишь на лбу сохраняются следы бурых штрихов), и тогда пунктировка надкрылий тоже менее темная. Волоски на теле светлые, короткие, их длина почти равна диаметру темных точек надкрылий. Голова (рис. 2, 1—2) в 1,1—1,2 раза шире ее длины. Темя в 2,0—2,2 (самцы) — 2,2—2,4 (самки) раза шире глаза. Глаза слабо выпуклые, мелкозернистые. Усики (рис. 2, 4) цвета тела, но весь первый членик и основание второго черные. Длина усиков 1,6—1,7 мм, соотношение длины члеников около 15 : 45—48 : 30 : 20—22 (♂ и ♀). Хоботок доходит до тазиков средних ног. Переднеспинка с отчетливыми мозолистостями, ее ширина в 2,3—2,6 раза больше длины. Пунктировка на переднеспинке и щитке разреженная либо ее нет совсем, а на надкрыльях довольно густая и равномерная, реже — ослабленная возле основания кориума. Перепонка бледно-дымчатая со светлыми жилками. Бедрa ног в бурых пятнах, а голени с черно-бурыми шипоносными пятнами. Шипы голеней темно-бурые, их длина почти равна толщине голеней. Соотношение длины члеников задних лапок около 5 : 10 : 11. Коготки (рис. 2, 5) в вершинной трети изогнутые, псевдоаролии широкие, заходящие за середину длины внутреннего изгиба коготка. Эдеагус (рис. 2, 6—7) с простым одинарным острием у вершины. Длина тела 2,6—3,1 мм. Существенного полового диморфизма нет.

Изучено более 30 ♂ и ♀ из Туркмении: сборы в окрестностях ст. Ахча-Куйма (3—5.V 1973 г., 15 ♂, 15 ♀, Пучков), г. Джебела (17.VI 1934 г., 1 ♂, Попов), ст. Репетек (11.V 1933 г., 3 ♂, 3 ♀, Пажитнова), а также из Казахстана (Кзылкумы, 3.VI 1966 г., Кержнер). Голотип: ♂, № 10, ст. Ахча-Куйма. Вид связи с солянками и попался на солянке корявой (*Salsola rigida* Pall.), в Ахча-Куйме и, по сообщению И. М. Кержнера, в Казахстане.

Lopidodenus Putshkov gen. n.

Pleuroxonotopsis nom. nud. (Кириченко, 1964)

Типовой вид — *L. ogivus* Putshkov sp. n. (рис. 3, 1).

Тело стройное (длина в 2,6—3,1 раза больше ширины, бледное, с слегка просвечивающими надкрыльями, матовое. Волоски короткие прижатые, на голове и переднеспинке беловатые, но на надкрыльях постепенно заменяются черными (в вершинной части кориума и на кунеусе почти полностью). Голова (рис. 3, 3) слабо наклоненная, с умеренно выступающим, спрямленным по внешнему краю наличником. Глаза мелкозернистые. Усики желтоватые, длина второго членика чуть больше (самцы) или немного меньше (самки) ширины переднеспинки и почти равна длине двух вершинных, вместе взятых. Ширина переднеспинки в 2,2—2,3 раза больше длины. Боковые и задние края ее почти прямые, надкрылья полные. Ноги желтоватые, без черных пятен, но шипы голеней черные. Второй членик задних лапок длиннее третьего. Псевдоаролии большие, полностью заполняющие внутренний изгиб коготка, но не выходящие за его пределы. Эдеагус (рис. 3, 6) очень тонкий, S-образный, с одним простым отростком.

Новый род строением псевдоаролий резко отличается от большинства родов группы *Phylini*, приближаясь к группе *Lopus* — *Paralopus*, но у них псевдоаролии еще крупнее и заходят за вершину коготка. Важными отличиями рода *Lopidodenus* от других родов со светлыми конечностями являются также замена светлого опушения надкрылий на черное, приросшие к коготку на всем протяжении псевдоаролии и очень тонкий

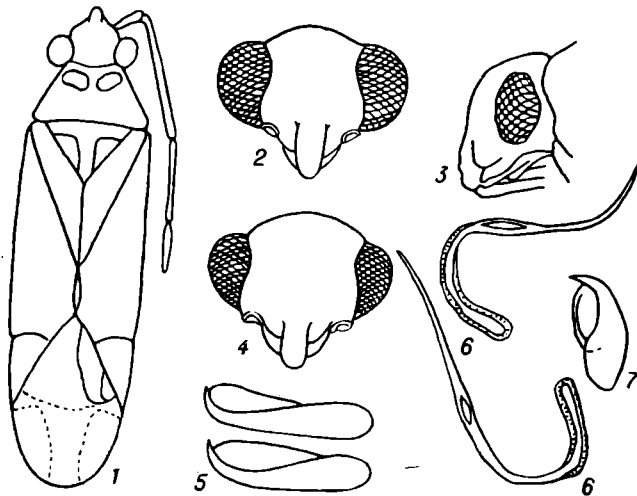


Рис. 3. *Lopidodenus ogivus* Putshkov gen. et. sp. n.:
1 — общий вид самца; 2 — голова самца, вид спереди; 3 — то же, вид сбоку; 4 — голова самки, вид спереди; 5 — коготки; 6 — эдеагус в двух положениях; 7 — коготок *Taeniophorus* Linp.

эдеагус с далеко отстоящим от вершины вторичным гонопором. Обладающий полупросвечивающими надкрыльями, большими псевдоаролиями и тонким эдеагусом типовой вид — *Taeniophorus hyalinus* Linpavici (1952) гораздо мельче (2,8 мм), опушение у него иное (волоски торчат из бурых пятнышек), длина головы почти в 1,5 раза больше ширины, эдеагус лентовидный, широкий, коготки иной формы (рис. 3, 7), с менее длинными псевдоаролиями (по описанию Линнавуори).

L. ogivus Putshkov sp. n.

Самец (рис. 3, 1). Тело сверху голубовато-пепельное, на голове и переднеспинке с желтизной, снизу зеленовато-желтоватое. Усики и ноги одноцветные, сплошь бледно-желтоватые. Ширина головы в 1,10—1,20 раза больше длины (рис. 3, 2), темя в 1,55—1,70 раза шире глаза. Второй членик усиков палочковидный, почти вдвое толще третьего; длина усиков 2,5—2,8 мм, соотношение длины члеников около 14—15 : 45—50 : 30—33 : 14—15. Хоботок доходит до вершин тазиков задних ног. Переднеспинка с умеренно выпуклыми, доходящими почти до боковых краев мозолистостями. Клавальный шов надкрылий оттенен тонкой коричневой линией. Перепонка надкрылий большая, коричневатая со светлыми жилками и пятнами различной формы, иногда сливающимися между собой. Голени с черными шипиками, длина которых почти равна толщине голеней. Вершины лапок зачернены. Соотношение длины члеников задних лапок около 10 : 25 : 20. Коготки (рис. 3, 5) прямые, лишь у вершины круто загнутые, с широкими псевдоаролиями, почти доходящими до вершины коготка и сросшимися с ним по всей длине изгиба

внутренней поверхности. Эдеагус тонкий (рис. 3, 6), с вторичным гонопором, расположен ближе к середине, чем к вершине эдеагуса. Длина тела 3,3—4,4 мм.

Самка. Тело немного шире, чем у самца, с большей примесью желтизны, особенно на голове. Голова (рис. 3, 4) несколько длиннее и толще, чем у самца, а темя в 2,1—2,4 раза шире глаза. Длина усиков 2,5 мм, соотношение длины члеников около 13 : 40—46 : 28—30 : 14. Хоботок доходит почти до середины брюшка. Надкрылья короче (едва достигают вершины брюшка), с укороченной перепонкой. Длина тела 4,0—4,3 мм.

Изучено 18♂ и 6♀ из Туркмении (окрестности г. Кара-Кала 24—27.V 1973 г. и ст. Ахча-Куйма, 3—4.V 1973 г.) и Таджикистана (пос. Старая Пристань, 16.IV 1948 г., 3♂, Щеткин). Обнаружен при кошении по мелкоголовке туркменской (*Microcephala turcomanica* Pol ed.). Голотип: ♂, № 11, из Ахча-Куймы.

Macrotylus hymenocratii Putshkov sp. n.

Самец (рис. 4, 1). Тело стройное, удлинненное с почти параллельными боковыми краями, длина в 2,9—3,5 раза больше ширины, сплошь грязно-зеленоватого цвета, покрыто черными полуприподнятыми волосками; усики и ноги одноцветные, грязно-зеленоватые. Ширина головы (рис. 4, 2) в 1,0—1,1 раза больше длины. Глаза коричневые, выпуклые. Темя в 1,4—1,6 раз шире глаза. Длина усиков 2,70—2,85 мм, соотношение длины члеников около 14 : 45—50 : 31—33 : 16—18. Хоботок доходит до вершины заднегруди. Переднеспинка с выпуклыми мозолистостями и едва выемчатыми боковыми краями, ее ширина по заднему краю в 1,9—2,0 раза больше длины. Перепонка надкрылий бледно-бурая с чуть более светлыми, чем фон, жилками ячеек без темного пятна перед ними. Ноги, в коротких черных волосках, а голени с черными короткими

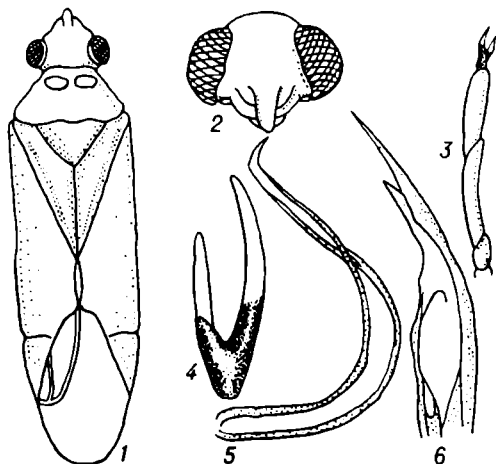


Рис. 4. *Macrotylus hymenocratii*

Putshkov sp. n.:

1 — общий вид самца; 2 — голова самца, вид спереди; 3 — лапка задней ноги; 4 — коготок; 5 — эдеагус, общий вид; 6 — эдеагус, верхняя часть.

(не длиннее толщины голеней) шипиками. Лапки лишь к вершине зачернены, с несколько утолщенными члениками (рис. 4, 3). Соотношение длины члеников задних лапок около 3 : 10 : 8. Коготки (рис. 4, 4) довольно стройные, равномерно изогнутые, черные с желтой вершиной. Эдеагус (рис. 4, 5, 6) слабо изогнут, с двойным отростком и приближенным к вершине вторичным гонопором. Длина тела 3,6—4,3 мм.

Самка немного шире самца (длина в 2,6—2,9 раза больше ширины тела), с более светлой, желтовато-зеленоватой головой. Глаза коричневые, не выпуклые. Темя широкое, в 1,9—2,0 раза шире глаза. Длина усиков 2,6—2,7 мм, соотношение длины члеников около 14 : 45 : 28—30 : 16. Ширина переднеспинки в 2,1 раза больше длины. Длина тела 3,8—4,3 мм.

Новый вид по форме коготков, напоминающих таковые родов подсемейства Dicyrhinae, столь же уникален в роде *Macrotylus*, как и *M. ponticus* Seid. Вместе с ним новый вид может входить в подрод *Pontodemus* Wgn., легко отличаясь от других видов рода расцветкой верха тела (черной у *M. ponticus* Seid.) и многими другими признаками. Новый вид в изобилии попадался вместе с личинками на склонах отрогов Копетдага (в 12 км к северу от г. Кара-Кала, особенно близ г. Сунт). Кормовое растение — гименократер смолистый (*Hymenocrates bituminosa* Fisch. et Mey) из семейства губоцветных (Labiatae). По сборам 26—30.IV 1973 г. в составе популяции резко преобладали личинки IV—V возрастов и начиналось окрыление молодых имаго. Г о л о т и п: ♂, № 12, из окрестностей г. Кара-Кала (Туркмения), 26.IV 1973 г.

Л И Т Е Р А Т У Р А

- Кириченко А. Н. 1964. Полужесткокрылые (Hemiptera — Heteroptera) Таджикистана. Душанбе.
 Linnavuori R. 1952. On some palearctic Hemiptera. Ann. entom. fenn., v. 18, N 1.

Поступила 28.II 1974 г.

NEW MIRIDAE (HETEROPTERA) FROM THE TURKMENIAN SSR FAUNA

V. G. Putshkov

(Institute of Zoology, Academy of Sciences, Ukrainian SSR)

S u m m a r y

The monotypical genera are described: *Bobocris* gen. n. with type-species *B. roseolus* sp. n., *Monocris* gen. n. with type-species *M. griseus* sp. n., *Lopidodenus* gen. n. with type-species *L. ogivus* sp. n. and *Macrotylus hymenocratii* sp. n.