

ренно длинные усики самца, выступающие за основание брюшка, но далеко не достигающие его вершины; удлинено-грушевидные членики жгутика усиков самца с короткой и неявно выраженной дистальной «шейкой» и розетками очень длинных вертикально торчащих щетинок в утолщенной проксимальной части; одноцветный прескутум; черпаковидные наружные (нижние) гоностили с рядами шипиков в затемненной дистальной части и шиповидные внутренние ветви гонапофизов самца.

Являясь двойником широко распространенного европейского *O.* (s. str.) *depilata* (Edwards, 1938), новый вид наглядно отличается от него главным образом строением эдеагуса самца. Внутренние ветви гонапофизов у него в виде очень длинных и стройных, прямых, загнутых в дистальной трети под почти прямым углом на тергальную сторону шипов, тогда как у *O.* (s. str.) *depilata* — это сравнительно короткие и массивные слегка волнистые шипы с когтевидной вершиной.

Новый вид близок также альпийскому *O.* (s. str.) *bihamata* (Lackschewitz, 1935), у которого наружные (нижние) гоностили самца, однако, не черпаковидные, как в группе *depilata*, а в виде узких когтевидно изогнутых стержней с заостренной и затемненной вершиной.

Биотоп нового вида — широколиственный горный лес в поясе около 1800 м н. у. м., распространение еще нуждается в выяснении, скорее всего переднеазиатское, субэндемичное для Армении. Более чем вероятно его обнаружение в смежных с Арменией северных районах Ирана и Турции.

SUMMARY. *Dicranota* (*Rhaphidolabis*) *ferruginea* S a v., sp. n. (Kirghiz SSR, Issyk-Kul lake shore), *Phyllolabis ghilarovi* S a v., sp. n. (Armenian SSR, Lichk), *Ormosia* (s. str.) *longispina* S a v. sp. n. (Armenian SSR, Megradzor) are described. From allied species they differ in all features of the male hypopygium structure. Type material of described species is preserved in the collection of the Institute of Zoology, Ukrainian Academy of Sciences (Kiev).

Савченко Е. Н. *Phyllolabis* O.-S.—новый для СССР род лимонид (Diptera, Limoniidae).—Вестн. зоологии, 1967, № 4, с. 16—21.

Савченко Е. М. Два новых вида комарів-лімонід (Diptera, Limoniidae) з півдня СРСР.—Доп. АН УРСР. Сер. Б, 1973, № 6, с. 568—571.

Савченко Е. Н. Дополнения и исправления к фауне комаров-лимонид (Diptera, Limoniidae) Южных Курил и Южного Сахалина.—Вестн. зоологии, 1979, № 1, с. 23—29.

Alexander C. P. New or little-known Tipulidae from eastern Asia (Diptera). XL.—Philipp. Jour. Sci., 1938, 67, p. 129—166.

Edwards F. British Short-palped craneflies. Taxonomy of adults.—Trans. Soc. Brit. Entom., 1938, 5, p. 1—168.

Lackschewitz P. Neue Eriopterine aus dem Deutschen Entomologischen Institut.—Overdr. Naturh. Maandbl., 1935, 24, S. 9—14.

Mannheims B. Europäische Phyllolabis-Arten.—Bonn. zool. Beitr., 1959, 10, N 1/2, S. 149—156.

Strobl G. Die Dipteren von Steiermark, 5. (II. Nachtr., 1909).—Mitt. Naturwissensch. Ver. Steiermark, 1910, 46, S. 45—293.

Институт зоологии им. И. И. Шмальгаузена
АН УССР

Поступила в редакцию
16.IX 1981 г.

УДК 595.799 574

А. З. Осычнюк

ТРИ НОВЫХ ВИДА АНДРЕН (HYMENOPTERA, ANDRENIDAE) ИЗ КАЗАХСТАНА

В фондовых коллекциях Зоологического института АН СССР (Ленинград) и Зоологического музея МГУ (Москва) обнаружено 3 новых вида рода *Andrena*. Названия двух из них посвящены авторам сборов известным гименоптерологам (ныне покойным) Г. А. Викторову и А. А. Пономаревой.

Andrena (Taeniandrena) viktorovi O sytshnjuk, sp. n.

С а м к а. Длина 12 мм. Голова спереди шире своей высоты. Отросток верхней губы (рис. 1, 1) широкий, короткий, поперечно вдавленный, грубо продольно морщинистый. Хоботок длинный, галеа не пунктированные, нижнечелюстные щупики длиннее галеа больше чем на 2 вершинных членика, язычок узкий, почти в 4 раза длиннее своей наибольшей шири-

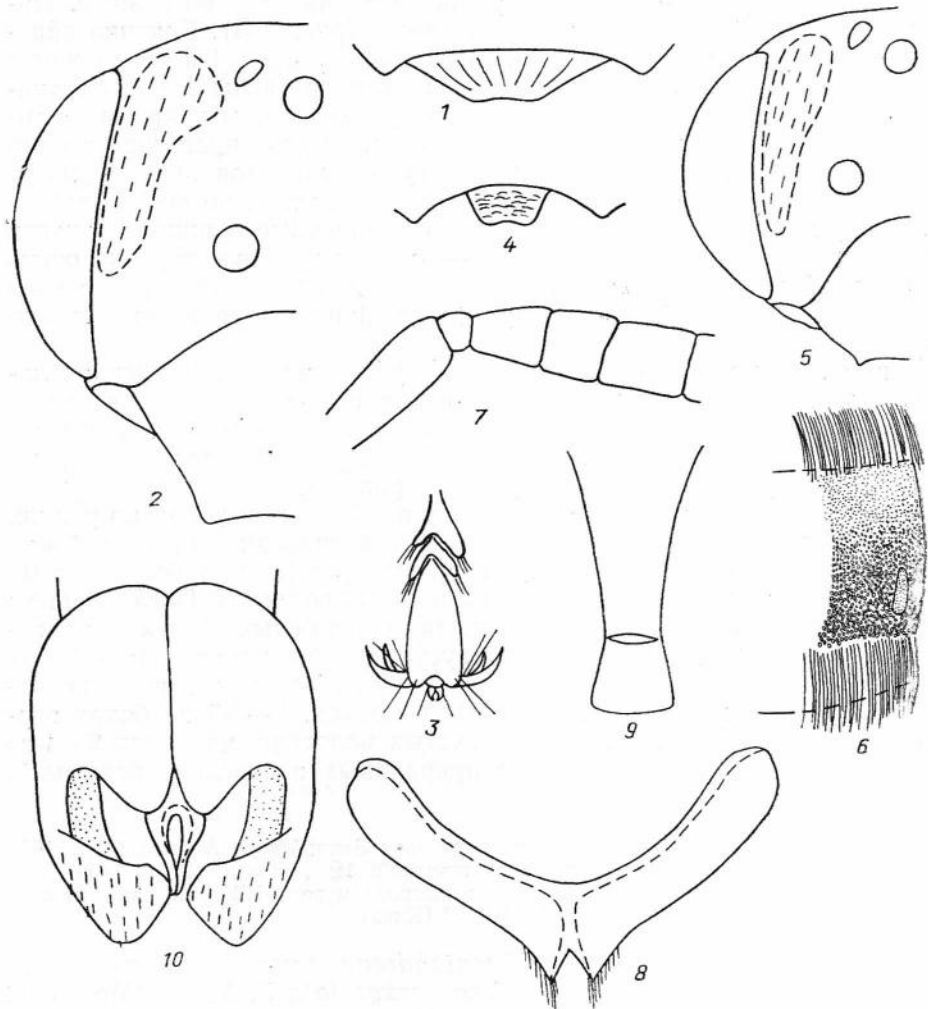


Рис. 1. Строение новых видов рода *Andrena* (1—3 — *Andrena viktorovi* sp. n.; 4—10 — *Andrena limonii* sp. n.):

1, 4 — отросток верхней губы, ♀; 2, 5 — глазная бороздка, ♀; 3 — последний членик лапки средних ног ♀; 6 — бок 2-го тергита; ♀; 7 — 1—4-й членики жгутика усика, ♂; 8 — 7-й стернит, ♂; 9 — вершина 8-го стернита, ♂; 10 — генитальный аппарат, ♂.

ны; нижнегубные щупики длиннее язычка больше чем на 1 членик. Наличник широкий, плоский, едва вдавленный посередине, матовый, грубо зернисто шагренированный, более или менее равномерно грубо пунктированный, интервалы между точками равняются обычно 1 диаметру точки, с узкой непунктированной полосой вдоль середины. Глазные бороздки (рис. 1, 2) вверху не четко ограниченные, широкие, занимают почти все расстояние между глазом и боковым глазком; вниз опускаются ниже усиковых ямок, суженные, занимают меньше половины расстояния между глазом и усиковой ямкой. Щит и щитик среднеспинки шагренированные, почти матовые, посередине блестящие, обычно поли-

рованные, пунктировка их довольно грубая и густая, посередине разбросанная, интервалы между точками на шагреневанной поверхности местами меньше диаметра точки или равны ему, посередине на полированных участках равны 1—2 и больше диаметрам. Бока среднегруди матовые, морщинисто пунктированные. Срединное поле пропodeума большое, четко ограниченное, в основании продольно волнисто-морщинистое, здесь его скульптура грубее скульптуры боковых полей дорсальной поверхности, на боках и на вершине она значительно нежнее. Последний членик лапок всех ног расширенный (рис. 1, 3). Брюшко яйцевидное. Тергиты нежно шагреневанные, блестящие; 1-й — в нежных разбросанных точках, интервалы между которыми равны 2 и более диаметрам точки, вершинная часть его перед вершинным краем густо пунктированная, интервалы между точками здесь преимущественно меньше диаметра точки; 2—4-й тергиты гуще пунктированные (пунктировка каждого последующего тергита несколько гуще, но очень разбросанная перед вершинной частью), слабо вдавленные вершинные части их занимают 1/3 длины тергита, на 3—4-м тергитах пунктировка очень нежная, разбросанная, едва заметная. Пигидиальная пластинка с узко закругленной вершиной, едва выпуклое срединное поле не ограничено боковыми бороздками.

Черная. Вершинные членики усиков снизу и последние членики лапок всех ног темно-коричневые. Узкие вершинные края тергитов темно-красновато-коричневые. Крылья прозрачные, светло-дымчатые, стигма и жилки темно-коричневые. Голова в черных коротких волосках, спереди на боках возле усиков в длинных густых серовато-белых волосках с примесью сероватых на висках. Грудь сверху в коротких и довольно редких черных волосках с примесью серовато-белых спереди щита, на боках щитика и заднеспинке; бока среднегруди и пропodeум в более густых и длинных, чем на груди сверху, серовато-белых волосках. Ноги в черном опушении, только бедра передних и задних ног в белых волосках и вертлужный пучок белый. Голенная сумка густая из довольно длинных белых волосков и коротких черных по верхнему краю. Тергиты в очень коротких и редких полуприлегающих черных волосках, 1—5-й на боках вершинных частей с пятнами из белых густых волосков, на боках 2—4-го пятна большие, имеют вид широко прерванных посередине перевязей. Анальная бахромка черная.

Голотип: ♀, Казахстан, Алма-Ата, предгорья Заилийского Алатау, 27.IV 1953 (Викторов). Паратипы: 1♀, с той же этикеткой; 1♀, там же 25.IV 1953 (Викторов). Голотип хранится в коллекции Зоологического музея МГУ (Москва), паратипы — в коллекции Института зоологии АН УССР (Киев).

Вид принадлежит к подроду *Taeniandrena*, самка его ближе всего к самке среднеазиатского вида *Andrena sexguttata* F. Мор (Morawitz, 1878), от которой отличается размером, более длинным отростком верхней губы, скульптурой тергитов, наличием многочисленных белых волосков в опушении головы и груди, белым вертлужным пучком и голенной сумкой, наличием белых пятен опушения на 1-м тергите и большими белыми пятнами на 2—4-м тергитах, светлыми крыльями.

Andrena (Brachyandrena) limonii Osytshnjuk, sp. n.

Самка. Длина 8—8,5 мм. Голова спереди шире своей высоты, с выемчатым теменем. Отросток верхней губы (рис. 1, 4) трапециевидный со слабо вогнутым вершинным краем, поперечно-морщинистый. Хоботок короткий, галеа не пунктированные, язычок вдвое длиннее своей ширины; нижнегубные щупики не длиннее язычка. Наличник выпуклый, блестящий, равномерно густо пунктированный крупными глубокими точками, полированные интервалы между которыми равняются 1/3—1/2 диаметра точки, вдоль середины наличника интервалы между точками

(около 1 диаметра точки) образуют нечеткую полосу; налобник и нижние боковые части лица с почти такой же скульптурой. Глазные бороздки (рис. 1, 5) удалены от внутренней орбиты глаза, длинные, вверху занимают более половины расстояния между глазом и боковым глазком, вниз опускаются ниже усиковых ямок, суженные. Виски несколько уже глаза. Переднеспинка без боковых килей. Щит и щитик среднеспинки блестящие, очень густо и равномерно пунктированные грубыми глубокими точками, полированные интервалы между которыми равны $1/4$ — $1/3$ диаметра точки. Бока среднегруди нежно шагреневанные, неравномерно и местами разбросанно пунктированные почти такими же грубыми точками. Дорсальная поверхность пропodeума с грубой ячеистой скульптурой; срединное поле большое, очень грубо волнисто-ребристое, его горизонтальная часть острым ребром ограничена от вертикальной; скульптура боковых полей дорсальной поверхности несколько нежнее. Нервлюсы переднего крыла от слабо антефуркального до интерстициального. Брюшко яйцевидное, тергиты выпуклые, блестящие, полированные, сплошь очень густо пунктированные грубыми глубокими точками, интервалы между которыми равняются преимущественно $1/2$ — $1/3$ диаметра точки; 2-й тергит на боках перед вершиной (рис. 1, 6) с неглубоким матовым вдавлением, пунктированным единичными мелкими точками. Вершинные части 2—4-го тергитов широкие, более или менее вдавленные, пунктировка их нежнее, обычно без непунктированного края; иногда он очень узкий, едва заметный. Пигидиальная пластинка с широко закругленной вершиной, срединное поле его ограничено узкими неглубокими боковыми бороздками.

Черная. Мандибулы, мандибулярные поля, членики лапок всех ног красноватые (первые членики лапок обычно коричневатые). Жгутик усиков снизу, начиная с 4-го членика, коричнегато-красный, иногда светлее. Вершинные части тергитов желтовато-красные или темнее, красноватые. У некоторых экземпляров наличник посередине с большим продольным грязно-желтым пятном. Крылья и крыловые крышечки светло-коричневатые, стигма и жилки крыла желтовато-красные. Опушение тела светлое, короткое. Голова в коротких более или менее густых полуприлегающих, на висках в прилегающих, желтовато-белых волосках. Среднеспинка, заднеспинка, бока среднегруди вверху под крыловыми крышечками и частично крыловые крышечки в густых, местами довольно длинных чешуевидных волосках, желтоватых на среднеспинке, белых на остальной поверхности. Бока, низ груди и ноги в беловатых волосках, довольно густых и более длинных на боках среднегруди и пропodeума. Вертлужный пучок хорошо развит; голенная сумка сплошь белая, довольно длинная, рыхлая. 1-й тергит брюшка на боках и основании в редких и коротких отстоящих белых волосках; 1—4-й — с широкими вершинными перевязями (ширина их почти равна длине вершинной части тергита) из мелких прилегающих белых волосков: первая из них прерванная посередине, вторая очень суженная, третья слабо суженная, четвертая сплошная. Анальная бахромка коричневая, прикрытая редкими белыми волосками.

С а м е ц. Длина 6,5—8 мм. Очень похож на самку. Голова спереди значительно шире своей высоты, суженная книзу, глубоко выемчатая на темени. Мандибулы обычные, с внутренним зубцом. Виски едва уже глаз. Наличник почти как у самки. Усики толстые, едва достигают конца щита среднеспинки. 1-й членик жгутика (рис. 1, 7) в 1,5 раза длиннее своей ширины на вершине, едва длиннее 2-го, который одинаковой ширины и длины; 3-й членик длиннее своей ширины. Скульптура груди почти как у самки. Тергиты более выпуклые, чем у самки, 2—4-й — в основании узко слабо вдавленные, вершинные части их едва уже, чем у самки; пунктировка тергитов более редкая, интервалы между точками обычно от 0,5 до 1 диаметра точки, у мелких экземпляров пунктировка нежнее, разбросаннее. 7-й стернит — как на рис. 1, 8. 8-й

(рис. 1, 9) — с прямым вершинным краем. Генитальный аппарат (рис. 1, 10) с развитым дорсальным зубом гонококситы, расширенными вершинами гоностилей, слабо расширенным в основании эдеагусом.

Черный. Наличник желтый. Усики, членики лапок всех ног, вершинные части тергитов, крылья и крыловые крышечки почти как у самки, иногда более или менее темнее, особенно вершинные части тергитов и усики. Тело, как и у самки, в светлом, почти таком же коротком, но более густом опушении. Грудь сверху в простых волосках. 1—4-й тергиты брюшка с вершинными перевязями из густых мелких прилегающих белых волосков, из них три первые более или менее прерванные посередине (первая — наиболее широко), четвертая только суженная; 5-й тергит со сплошной белой вершинной перевязью из более редких волосков. 2—5-й стерниты с узкими вершинными бахромками из редких щетинковидных волосков.

Голотип: ♀, Волгоградская обл., Тингута, цветы кермека, 13.VIII 1954 (Разумова); Паратипы: 5♀, 3♂ с той же этикеткой, 1♀, там же, 14.VIII 1954 (Разумова); 2♀, Казахстан, Карагандинская обл., южнее Жана-Арка, Коксенгир, цветы *Limonium gmelini*, 8.VIII 1959 (Рудольф); 1♀, там же, у соленого озера, цветы те же, 20.VII 1959 и 1♀, 7.VII 1959 (Пономарева). Голотип и часть паратипов хранятся в Зоологическом музее МГУ, остальные паратипы — в Зоологическом институте АН СССР (Ленинград) и в Институте зоологии АН УССР (Киев).

Вид ближе всего к *Andrena colletiformis* F. Mor. (Morawitz, 1873), но самка четко отличается от самки последнего формой отростка верхней губы, формой и скульптурой наличника, более длинными и широкими глазными бороздками, менее грубой скульптурой срединного поля проподоума и тергитов, сплошной пунктировкой вершинных частей тергитов, наличием неглубокого матового вдавления на боках 2-го тергита, густым чешуевидным опушением средне- и заднеспинки, сплошными вершинными перевязями 2—4-го тергитов и др. Самец нового вида четко отличается от самца *A. colletiformis* соотношением длины 1-го и 2-го члеников жгутика усиков, строением генитального аппарата (наличием дорсального зуба гонококситы, расширенным в основании эдеагусом и др.), формой 7-го и вершины 8-го стернитов, желтым наличником и др.

Andrena (? sbg.) *ponomarevae* O s y t s h n j u k, sp. n.

Самка. Длина 11,5 мм. Голова спереди не шире своей высоты, суженная книзу, с глубоко выемчатым теменем. Отросток верхней губы (рис. 2, 1) очень широкий, его ширина в основании только немного меньше ширины вершинного края наличника, короткий, почти полукруглый, матовый. Хоботок длинный; галеа короткие, шагреневанные, не пунктированные; нижнечелюстные щупики длиннее галеа более чем на 2 вершинных членика; язычок узкий, слабо расширенный в основании, почти в 5 раз длиннее своей ширины; нижнегубные щупики очень длинные, на 3 вершинных членика длиннее язычка. 1-й членик такой же длины, как язычок; два следующих одинаковой длины, каждый равен около 2/3 длины 1-го членика; вершинный — несколько короче. Наличник вытянутый (его высота относится к высоте головы спереди как 5 : 12), плоский с пластинчатым вершинным краем, вдоль середины широко и слабо вдавленный, матовый, сплошь грубо шагреневанный, по всей поверхности неравномерно разбросано пунктированный грубыми точками с нечеткой узкой непунктированной полосой вдоль середины. Налобник в густых удлиненных мелких точках. Боковые части лица внизу блестящие, нежно шагреневанные, неравномерно густо пунктированные разного размера точками. Глазные бороздки (рис. 2, 2) неравномерно удалены от внутренней орбиты глаза, глубоко вдавленные, особенно

вверху, где они занимают немного меньше половины расстояния между глазом и боковым глазком, вниз опускаются ниже уровня усиковых ямок, почти не суженные. Виски вверху почти в 1,5 раза шире глаза, бестящие, равномерно густо пунктированные, кроме почти непунктированных вершинных частей; мандибулярные поля слабо развиты, их длина не больше 1/4 ширины основания мандибул. Переднеспинка без боковых

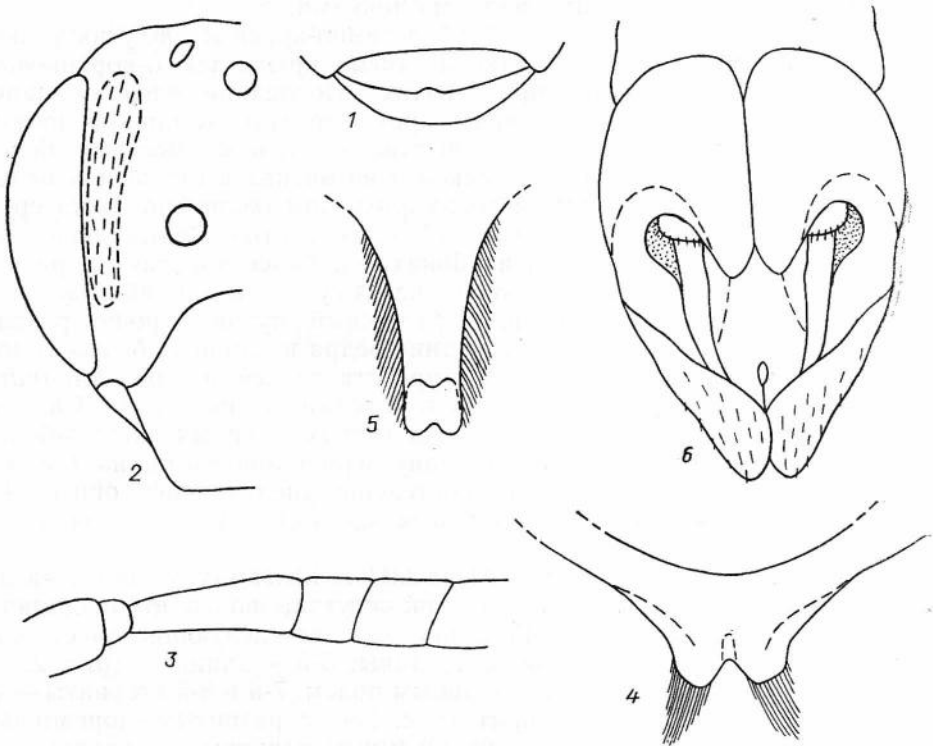


Рис. 2. *Andrena ponomarevae* sp. n.:

1 — отросток верхней губы, ♀; 2 — глазная бороздка, ♀; 3 — 1—4-й членики жгутика усика, ♂; 4 — 7-й стернит, ♂; 5 — 8-й стернит, ♂; 6 — генитальный аппарат, ♂.

килей, блестящая, нежно шагреневанная, неравномерно густо пунктированная крупными глубокими точками. Щит и щитик среднеспинки блестящие, сплошь нежно, посередине очень нежно, шагреневанные, неравномерно пунктированные разного размера глубокими точками: по краям — мелкими и густыми, ближе к середине — более крупными и разбросанными, посередине — единичными. Бока среднегруди слабо блестящие, шагреневанные, в густых более мелких глубоких точках. Пропедеум блестящий, нежно шагреневанный, дорсальная поверхность его на боках пунктированная почти такими же точками, как бока среднегруди, несколько разбросаннее; срединное поле большое, четко ограниченное, выпуклое, сильно блестящее, более или менее нежно шагреневанное только посередине основания, остальная поверхность его полированная. Нервулюс переднего крыла слабо постфуркальный. Внутренние шпоры задних голеней расширенные, последние членики лапок всех ног расширенные. Брюшко удлиненно-овальное. Тергиты выпуклые, блестящие; 1-й — сильно блестящий, на боках и на вершинной части полированный, неравномерно разбросанно пунктированный мелкими точками, интервалы между которыми 1,5—2,3 и больше диаметров точки, вершинная часть его только на боках пунктированная; основные части 2—4-го тергитов густо и грубее пунктированные, причем пунктировка каждого последующего более густая; нежно шагреневанные и полированные (перед вершинной частью) интервалы между точками на 4-м тергите посередине преимущественно равны 0,5 диаметра точки;

вершинные части этих тергитов широкие, занимают более 1/3 длины тергита, более или менее вдавленные, сильно блестящие, очень нежно шагреневированные, пунктировка их нежнее, чем на основной части, на боках густая и очень разбросанная (на 2-м тергите почти отсутствует) посередине. Пигидиальная пластинка с узко закругленной вершиной, слабо выпуклая, без боковых бороздок, матовая. Стерниты слабо блестящие, густо пунктированные мелкими точками.

Черная. Вершинные края мандибул темно-красные. Жгутик усиков снизу; крыловые крышечки, жилки и стигма крыла темно-коричневые; крылья затемненные, темно-коричневатые. Последние членики лапок и более или менее узкие вершинные края тергитов темно-красновато-коричневые. Опушение тела преимущественно черное, местами белое. Голова спереди на боках, возле усиков и на висках в отстоящих белых волосках. Глазные бороздки в темно-коричневом опушении. Бока среднегруди сверху под крыльями в длинных густых белых волосках, среднеспинка спереди и щитик на боках — в более коротких и редких серовато-белых. Преподеальная корзинка из густых и длинных загнутых вниз перистых белых волосков. Вертлужный пучок хорошо развит, беловато-коричневый. Передние и задние бедра в длинных белых волосках. Голенная сумка короткая (как у представителей подрода *Simandrena*), черная. Трөгиты в очень редких и коротких волосках; 1—4-й — на боках вершинных частей с пятнами из густых длинных снежно-белых волосков; ширина их превышает ширину вершинной части; на 1-м тергите пятна округлые, наименьшие; постепенно увеличиваясь, они на 4-м тергите такого размера, как расстояние между ними. Анальная бахромка черная.

С а м е ц. Длина 9—9,5 мм. Очень похож на самку. Усики едва достигают основания щитика; 1-й членик жгутика почти втрое длиннее своей ширины на вершине, такой длины, как два следующие вместе взятые; 2-й — почти равной ширины и длины; 3-й — длиннее (рис. 2, 3). 7-й тергит брюшка с узким пигидиальным полем. 7-й и 8-й стерниты — на рис. 2, 4, 5. Генитальный аппарат (рис. 2, 6) с развитым дорсальным зубом гонококситы, со слабо расширенными на вершине гоностилями.

Черный, как и самка, но наличник почти сплошь беловато-желтый с двумя черными пятнышками на боках, и обычно такого же цвета маленькие пятнышки внизу на боках лица. Опушение такого же цвета, как у самки, но несколько длиннее. Голова и грудь (на боках и сверху) почти полностью опушенные довольно длинными белыми волосками, более длинными на груди; посередине щита более редкое опушение с примесью черных волосков. 1-й тергит брюшка в редких белых волосках, 1—5-й — на боках с большими пятнами из густых длинных белых волосков.

Голотип: ♀, Карагандинская обл., южнее Жана-Арка, Коксенгир, цветы *Astragalus arbuscula*, 5.VI 1958 (Пономарева). Паратипы: 3♂, там же, цветы караганы, 25.V 1958 (Тобиас). Голотип и часть паратипов хранятся в Зоологическом институте АН СССР (Ленинград), часть паратипов — в Институте зоологии АН УССР (Киев).

От почти всех представителей рода *Andrena* отличается очень длинными нижнегубными щупиками, особенно длинным 1-м члеником; по соотношению длины язычка и нижнегубных щупиков ближе всего к *Andrena grossella* Gr ün. (Grünwaldt, 1976), но у последнего нижнегубные и нижнечелюстные щупики 9-члениковые. Самка нового вида по голенной сумке и преподеальной корзинке близка к самкам видов подрода *Simandrena*.

SUMMARY. *Andrena (Taeniandrena) viktorovi* sp. n. — female similar to that of *A. sexguttata* F. Mor. from Caucasus, distinct by longer process of labrum, sculpture of tergites, numerous white hairs in pubescence of head, thorax and legs, pale wings etc. Holotype locality: Kazakh SSR, Alma-Ata, Zailiyskiy Ala-Tau foothills.

A. (Brachyandrena) limonii sp. n. — similar to *A. colletiformis* F. Mor., distinct by finer sculpture enclosure of propodeum, female differs by shape and sculpture of clypeus, light impressions on both sides of 2nd tergite, scale-like pubescence on thorax above etc., male differs by structure of genitalia, yellow clypeus etc. Holotype locality: Russian SFSR, Volgograd Region, Tinguta.

A. (subgenus undetermined) *ponomarevae* sp. n. — from almost all *Andrena* species differs by very long labial palpi, especially of their 1st segment; according to characters of tibial scopa and propodeal corbicula, female is closer to species of *Simandrena*. Holotype locality: Kazakh SSR, Karaganda Region, South of Zhana-Arka, Koksenghir.

Type material is deposited in collections of Zoological Institute Academy of Sciences of the USSR (Leningrad), Zoological Museum of Moscow State University and Institute of Zoology, Academy of Sciences of the Ukrainian SSR (Kiev).

Morawitz F. F. Die Bienen Daghestans.—Hor. Soc. Ent. Ross., 1873, 10, p. 159—160.

Morawitz F. F. Nachtrag zur Bienenfauna Caucasiens.—Hor. Soc. Ent. Ross., 1878, 14, p. 68—69.

Grünwaldt W. *Andrena grossella* n. sp., eine Insekten-Art mit 9-gliedrigen Maxillar- und Labialpalpen (Hymenoptera, Apoidea).—Nachricht. Bayer. Entomol., 1976, 25, N 4, p. 65—70.

Институт зоологии им. И. И. Шмальгаузена
АН УССР

Поступила в редакцию
3.III 1982 г.

УДК 595.895.751.4:598.842.2

И. А. Федоренко

НОВЫЕ ВИДЫ РОДА *PHILOPTERUS* (MALLOPHAGA, PHILOPTERIDAE) ОТ КАМЕНОК ФАУНЫ СССР

Пухоеды рода *Philopterus* Nitzsch, 1818 — широко распространенные паразиты воробьиных. Однако от многих видов воробьиных находки пухоедов этого рода до сих пор неизвестны. Так, в каталоге пухоедов мировой фауны (Hopkins, Clay, 1952), пухоедов Северной Америки (Emerson, 1972), в других обзорных работах по указанному роду (Zlotorzucka, Lucinska, 1975, 1976) не отмечен ни один вид *Philopterus* от каменок (род *Oenanthe*). Известна находка *Ph. subflavescens* (Geoffroy) в Таджикистане на обыкновенной каменке и каменке-плясунье (Благовещенский, 1951). Этот вид прежде регистрировался на многих видах воробьиных, но сейчас признан сборным. Единственно достоверная находка вида *Philopterus isabellinae* (Meу, 1982) отмечена у каменки-плясуньи из Монголии (Meу, 1982).

Мы располагаем материалом по роду *Philopterus* от пяти видов каменок фауны СССР, в том числе и с каменки-плясуньи. Сравнительно-морфологическое изучение имеющегося материала позволило установить, что на каждом виде каменок паразитирует специфический вид *Philopterus*. Ниже приводим описание всех известных к настоящему времени видов пухоедов рода *Philopterus* от каменок рода *Oenanthe*. Типовые материалы хранятся в коллекции пухоедов Института зоологии АН УССР им. И. И. Шмальгаузена (Киев).

Philopterus isabellinae (Meу, 1982)

Приводится описание по материалу из Туркмении.

Самка. Фон головы и груди бледно-желтоватый, брюшка — бесцветный; полоски и пластинки светло-коричневые. Голова почти одинаковой длины и ширины; наибольшая (височная) ширина головы приблизительно в 3 раза превышает ширину переднего прозрачного края; преантенная часть с едва вогнутыми боковыми сторонами; клипеус со слегка вогнутым посередине передним прозрачным краем (рис. 1, 1). Виски светло-коричневые, значительно темнее остальной части головы. Клипеальная пластинка с вогнутым посередине передним краем; сама дорсальная пластинка приблизительно одинаковой длины с ее задним отростком, который без четкой склеротизованной светлой оболочки; вентральная пластинка уже дорсальной, с параболическим