

УДК 595.786

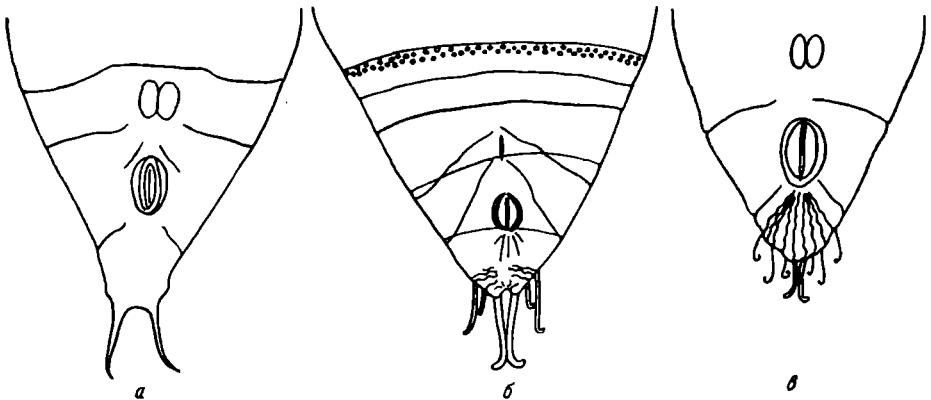
З. Ф. Ключко

ОПИСАНИЕ КУКОЛОК ТРЕХ ВИДОВ СОВОК (LEPIDOPTERA, NOCTUIDAE)

Семейство совок, одно из наиболее многочисленных и важных в хозяйственном отношении семейств чешуекрылых, насчитывает в УССР 588 видов, в том числе 8 первостепенных и 137 потенциальных вредителей сельскохозяйственных и лесных культур. Преимагинальные фазы детально описаны у первостепенных вредителей и некоторых обычных видов. Наиболее полная сводка Э. И. Хотько (1968) включает описания куколок 127 видов совок европейской фауны. Описания куколок многих видов совок отсутствуют либо неточны. Поэтому при анализе материалов почвенных раскопок или проб подстилки для точного диагностирования многих гусениц и куколок приходится воспитывать до имаго.

В наших сборах из различных областей УССР выведены совки *Agrotis vestigialis* Hufn., *Mythimna albipuncta* Schiff., *Enargia ypsilon* Schiff. Куколки их описаны весьма поверхностно и неточно, поэтому приводим их описания.

Agrotis vestigialis Hufn.—серая корневая совка (рисунок, а). Куколка красновато-бурая, у заднего края I—IV тергитов развиты поперечные морщинки, у перед-



Последние сегменты брюшка куколок:

а — *Agrotis vestigialis* Hufn., б — *Mythimna albipuncta* Schiff., в — *Enargia ypsilon* Schiff.

него края V—VII тергитов — ряды крупных точек. Кремастер гладкий, без морщинок, с двумя широко расставленными отростками, слегка изогнутыми у вершины*, и двумя маленькими тупыми бугорками по бокам.

Куколка серой корневой совки очень похожа на куколку короцветной совки *A. clavis* Hufn., описанную Э. И. Хотько (1968), по форме кремастера и по наличию тупых боковых бугорков, морщинистости заднего края I—IV тергитов, рядам крупных точек у переднего края V—VII тергитов. В отличие от короцветной куколки серой корневой совки имеет гладкий, без морщинок кремастер, его отростки на вершине слабо изогнуты, наличник и лоб образуют небольшой сглаженный бугорок и почти не выдаются над телом куколки. Длина куколки самца 15,9—16 мм, ширина 5—5,1 мм.

Взрослые гусеницы найдены у с. Калиберда Каневского р-на Черкасской обл., близ дюн, засаженных сосной, 4.VII 1977. Предкуколка — 18.VII; куколка — 22.VII; бабочка — 29.IX 1977.

* В прикладной литературе и последней сводке Forster u.a. (1971) о строении кремастера находим лишь нечеткое указание: кремастер приостренный, с двумя тесно сближенными шипиками.

Mythimna albipuncta Schiff.— белопятнистая совка (рисунок, б). Куколка коричневато-бурая, тело со слабой поперечной морщинистостью, у переднего края I—IV тергитов слабые морщинки, у переднего края V—VII тергитов крупные ямки. Середина тергитов в редких длинных поперечных морщинах, VIII тергит в редких поперечных морщинах, IX—X — гладкие. Кремастер небольшой, с двумя крючкообразными отростками, посредине очень сближенными, у основания слегка расставленными, и четырьмя крючкообразными щетинками. Две более длинные щетинки находятся по бокам и две более короткие — со спинной стороны. Брюшная поверхность кремастера покрыта слабыми извилинами. Наличник выдается в виде округлого бугорка. Длина куколки самки 15,0—15,5 мм, ширина 6,0—6,1 мм.

Куколка белопятнистой совки внешне похожа на куколку *M. pallens* L., описанную Э. И. Хотько (1968), отличаясь сближенными отростками кремастера, отсутствием точек у переднего края I—IV тергитов, VIII тергитом в редких поперечных (у *M. pallens* L.— в продольных) морщинах.

Взрослые перезимовавшие гусеницы найдены на стволиках ивы *Salix borysthena* 23—25.IV 1974 на Соленоозерном участке Черноморского заповедника АН УССР (Херсонская обл.). Окуклились 1—3.V, бабочки 29—30.V 1974.

Enargia ypsilon Schiff.— ивовая совка (рисунок, в). Куколка красновато-бурая. I—III тергиты в морщинках. IV—VII — также с крупными точками, VIII — только с продольными морщинами, IX гладкий. Кремастер покрыт глубокими продольными морщинами, на вершине развиты два сближенных изогнутых отростка и шесть крючковатых щетинок: две на спинной поверхности и по две с боков*. Наличник и лоб образуют небольшой сглаженный бугорок. Длина куколки самца 17,5—17,8 мм, ширина 4,6—4,8 мм, самки соответственно 18,0—18,2 и 5,0—5,3 мм.

Взрослые гусеницы найдены 12—15.V 1975 г. на стволах ив под отставшей корой и в подстилке под ивами в заповеднике Хомутовская степь (Донецкая обл.), под корой гнилого дерева 15.V обнаружена и одна куколка. Окуклились 16—18.V, бабочки 26—31.V 1975.

ЛИТЕРАТУРА

- Хотько Э. И. Определитель куколок совок.— Минск: Наука и техника, 1968,— 126 с.
Forster W., Wohlfahrt T. Die Schmetterlinge Mitteleuropas. Bd. 4. Eulen Noctuidae.— Stuttgart: Franckische Verlagshandlung, 1971.— 317 S.

Киевский университет

Поступила в редакцию
22.XII 1977 г.

УДК 595.44

П. А. Положенцев, Н. А. Акимцева

О СТРОЕНИИ И ПРОЧНОСТИ ЛОВЧИХ СЕТЕЙ НЕКОТОРЫХ ПАУКОВ (ARANEAE)

Изучение строения ловчих сетей тенетных пауков имеет значение для диагностики видов, определения сопротивления сети к разрыву, улавливаемости и др. Наиболее полно строение ловчих сетей пауков освещается в ряде работ (Харитонов, 1945, 1953; Turbull, 1960; Marples, 1962; Crome, 1954; Иванов, 1965; Witt, 1965). Ниже сообщаются сведения о разрывном усилии тенет различных пауков. Исследования выполнены в 1975 г. на материалах из равнинных и предгорных дубрав Ивановского и Мукачевского лесничеств Мукачевского лесокомбината Закарпатской обл. Украинской ССР.

* В сводке Forster u.a. (1971) о строении кремастера этого вида сказано: на приостренном конической формы кремастере несколько изогнутых крючковатых щетинок.