

УДК 599.323.2:591.9(4—015)

О. Л. Россоломо

**НОВЫЙ ВИД МЫШЕВИДНОЙ СОНИ — *MYOMIMUS SETZERI*
(MAMMALIA, MYOXIDAE) ИЗ ИРАНА**

Род мышевидных сонь (*Myomimus* Огнев, 1924) был описан по одному экземпляру из Западного Копет-Дага, который долгое время оставался единственным известным представителем рода. В 1935, 1959 и 1960 гг. мышевидные сони были пойманы в Болгарии (Angermann, 1966; Пешев и др., 1960; Peshev e.a., 1964). Позже болгарская мышевидная соня была описана как отдельный вид (Россоломо, 1976).

В 1964 и 1965 гг. 4 мышевидных сони были пойманы в Северо-Восточном и Северо-Западном Иране (провинции Хорасан, Лурестан, Курдистан). Эти экземпляры хранились в США в коллекции Национального музея естественной истории (Вашингтон) под названием *Myomimus*. Затем Уолкер (Walker, 1968) писал о них, как о *Myomimus personatus*. Именно описание Уолкера заставило нас усомниться в правильности идентификации иранских экземпляров и подвергнуть их специальному исследованию.

Благодаря любезности доктора Г. Сетцера (куратор маммологической коллекции Национального музея естественной истории) мы имели возможность изучить указанные экземпляры и сравнить их с экземплярами двух других видов мышевидной сони — закаспийской (*Myomimus personatus*) и болгарской (*Myomimus bulgaricus*). Экземпляр № 354835 оказался конспецифичным с закаспийской мышевидной соней, тогда как три остальных резко отличались от обоих известных видов окраской и строением черепа. На основании этого мы сочли необходимым выделить иранскую мышевидную соню в качестве самостоятельного вида. Новый вид назван в честь Генри В. Сетцера.

Мышевидная соня иранская (*Myomimus setzeri* sp. n.)

Г о л о т и п. ♂ ad, № 369888 (колл. Национального музея естественной истории), 4 км западнее пункта Бане (Курдистан), 9.VI 1964, колл. Так (№ 1600), шкурка, череп.

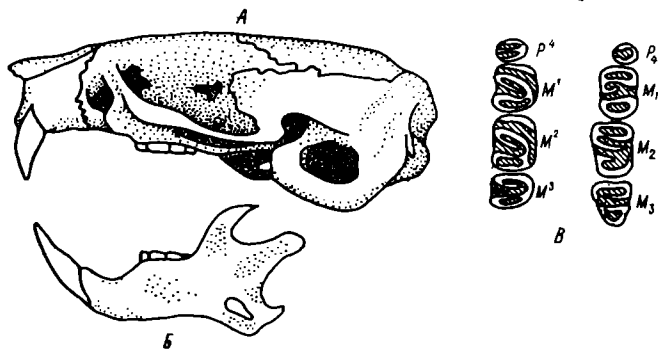
Д о п о л н и т е л ь н ы й материал. ♀ ad, № 350725 (колл. Национального музея естественной истории), 50 км юго-западнее г. Бурджерд (Лурестан), 27.IV 1964, колл. Так (№ 689), шкурка, череп. ♀ sad, № S—105079 (колл. Зоологического музея МГУ), 66 км юго-западнее г. Сенендедж (Курдистан), 23.V 1965, колл. Так (№ 1550), шкурка, череп.

И з м е р е н и я (мм). Общая длина тела 142—148, длина хвоста 60—67, длина задней ступни 15, высота уха 14—15, кондилобазальная длина черепа 20,4—20,7; ширина мозговой камеры 10,0—10,1; высота мозговой камеры 8,7—9,1; скуловая ширина 12,0; межглазничная ширина 3,5—4,1; длина верхнего ряда зубов 3,0; длина диастемы 5,4—5,5; длина слухового барабана 6,3—6,5.

Д и а г н о з. Размеры мелкие, такие же как у закаспийской мышевидной сони. Окраска спины серовато-палево-светло-коричневатая. Брюхо белое. Продольной полосы на спине нет. Пятен в задней части тела

и на задних лапах нет. В дне межкрыловидного пространства по два отверстия с каждой стороны от пресфеноида. Крыловидные пластины хорошо развиты, крыловидные ямки глубокие. Нижний край канала подглазничного отверстия направлен косо вверх. Слуховые барабаны относительно мелкие. Сечение суставной поверхности нижней челюсти округлое.

О п и с а н и е. Волосистой покров густой, мягкий, волосы несколько короче и грубее, чем у закаспийской мышевидной сони. Окраска сверху серовато-палево-светло-коричневатая или палево-светло-коричневатая. Продольная полоса на спине не выражена, лишь вдоль средней части спины коричневатый налет несколько гуще. Морда окрашена несколько



Череп (А, Б) и зубы (В) иранской мышевидной сони (голотип, № 369888, колл. Национального музея естественной истории).

светлее спины. Поля вибриссов бурые. Глаза окаймлены нечетко выраженной темной полосой, которая может продолжаться в виде небольшого размытого буроватого пятна и за глазами (экз. № S—105079). Уши окрашены несколько темнее спины. Хвост сверху одного цвета со спиной, снизу несколько светлее, но не двуцветный. Низ тела белый. Граница между окраской низа и верха выражена четко. Основания задних лап снаружи одного цвета со спиной. Вдоль наружной стороны передних лап проходит охристо-палевая полоса.

Череп мелкий, легкий, более низкий, чем у других видов рода (рисунки). Размах скуловых дуг невелик, позади подглазничных отростков скуловых костей дуги почти параллельны продольной оси черепа. Ростральная часть относительно короткая и широкая. Носовые кости в средней и проксимальной части вдавлены, за счет этого граничащие с ними проксимальные концы межчелюстных костей образуют гребни. Носовое отверстие вытянуто в вертикальном направлении. Резцы соприкасаются только концами. Канал подглазничного отверстия занимает почти все пространство между массивной площадкой и восходящей частью шва между верхнечелюстной и межчелюстной костями. Нижний его край направлен косо вверх. Подглазничное отверстие меньше, чем у других видов рода, его края параллельны. Нижний передний угол массивной площадки округлый. Передние части лобных костей слабо вогнуты. Верхние зубные ряды кзади несколько сближаются, за счет чего твердое небо в передней части шире. Задний край твердого неба находится на уровне заднего края M^3 . Боковые крыловидные пластины хорошо развиты, резко ограничивают снаружи крыловидные ямки. Пресфеноид уже, чем у других видов рода, его боковые отростки не прикрыты основаниями крыловидных костей. По бокам от пресфеноида в дне межкрыловидного пространства по два отверстия — одно перед его боковыми отростками, другое позади них. Слуховые барабаны мельче и менее вздуты, чем

у закаспийской и болгарской мышевидных сонь, экзотимпанальное вздутие практически не выражено. В строении нижней челюсти примечательны следующие особенности. Отверстие углового отростка овальной формы, суставная поверхность сочленованного отростка круглая, ось венечного отростка образует с плоскостью жевательной поверхности нижнего зубного ряда угол, близкий к 90°. У закаспийской и болгарской мышевидных сонь суставная поверхность овальной формы, угол между осью венечного отростка и жевательной поверхностью около 120°.

В строении зубной системы описываемого вида не обнаруживаются специфических особенностей. Зубы иранской сони по своим признакам практически не отличимы от зубов двух остальных видов рода. Индивидуальные различия в строении зубов практически отсутствуют.

С р а в н е н и е. Новый вид мышевидной сони заметно отличается от описанных ранее. Окраска меха делает его уникальным в роде. Одновременно некоторые черты строения черепа этой сони оказываются сходными с особенностями черепа закаспийской сони, другие же с краниологическими признаками болгарской. В первом случае отмечается сходство в строении дна межкрыловидной ямки, относительном расположении верхних зубных рядов и резцов, мелкие общие размеры. С болгарской соней иранская сходна строением боковых крыловидных пластин массивной площадки. Целый ряд особенностей строения черепа иранской сони оказывается специфичным для этого вида. Строение подглазничного отверстия и его канала, слуховых барабанов, проксимального отдела нижней челюсти, сочленованной поверхности суставного отростка нижней челюсти отличают новый вид от двух остальных видов рода.

Р а с п р о с т р а н е н и е. Вид найден в Северо-Западном Иране.

ЛИТЕРАТУРА

- Россолимо О. Л. Систематическое положение мышевидной сони *Myomimus* из Болгарии (Mammalia: Myoxidae).— Зоол. журн., 1976, 55, в. 7, с. 1054—1064.
 Пешев Ц., Динев Т., Ангелова В. *Myomimus personatus* (сем. Myoxidae) — нов. вид гризач за фауна на Европа.— Изв. на Зоол. ин-т, кн. 9, 1960, с. 305—313.
 Angermann R. Ein Weiterer Fundort von *Myomimus personatus* Ognev, 1924.— Z. Säugetierkunde, 1966, 31, H. 5, S. 411.
 Речев Тз., Ангелова В., Динев Т. Etudes sur la taxinomie du *Myomimus personatus* Ognev, 1924 (Rodentia) en Bulgarie.— Mammalia, 1964, 28, N, 3, p. 419—428.
 Walker E. P. Mammals of the World, II. Baltimore, 1968.

Зоологический музей
 Московского университета

Поступила в редакцию
 29.VIII 1975 г.

O. L. Rossolimo

MYOMIMUS SETZERI (MAMMALIA, MYOXIDAE), A NEW SPECIES OF MOUSE-LIKE DORMOUSE FROM IRAN

Summary

A new species, *Myomimus setzeri* sp. n., is described on the basis of studies in three samples of mouse-like dormouse from the collection of the National Museum of Natural history (Washington) caught in north-western Iran.

Diagnosis. Small dimensions as in *Myomimus personatus*. Colour of the back is greyish-pale-yellow-light-brownish. Belly is white. No longitudinal stripe on the back. No spots on the posterior part of the body and on posterior paws. At the bottom of the interpterygoid space there are two orifices on each side of presphenoid. Pterygoid plates are well developed, pterygoid fossae are deep. The lower edge of the infraorbital canal is arranged slantwise upward. Acoustic tympana are relatively small. Section of the mandible articular facet is roundish.

Zoological Museum,
 Moscow State University