

УДК 595.422(477)

**НОВЫЕ ДЛЯ ФАУНЫ УССР ВИДЫ ГАМАЗИД
РОДА *AMBLYSEIUS* BERLESE, 1904
(PARASITIFORMES, PHYTOSEIIDAE)**

Б. А. Вайнштейн, Г. И. Щербак

(Институт биологии внутренних вод АН СССР, Институт зоологии АН УССР)

Несмотря на частые находки клещей сем. Phytoseiidae на мелких млекопитающих, в их гнездах, почве, лесной подстилке и т. п., в отечественной литературе по фауне этих местообитаний до последнего времени, как правило, указывались в лучшем случае лишь их родовые названия. В связи с этим мы сочли целесообразным не только назвать обнаруженных нами в указанных биотопах клещей рода *Amblyseius*, но и дать их краткое описание и рисунки*.

Amblyseius meridionalis (Berlese, 1914)

Самка. Дорсальный щит яйцевидный с краевой полосой и скульптурными линиями по бокам в нижней и с небольшими поровыми полями в верхней половине щита (рис. 1, а). Щетинка D_5 имеется. Дорсальных пор 10 пар, возле AM_1 расположены щелевидные органы. Все брюшные щитки склеротизированы умеренно (рис. 1, б). Анальные поры развиты. Передний конец перитрем доходит до щетинок D_1 , задний конец перитремального щита (рис. 1, в) дуговидно изогнут, слегка расширяется к вершине. Неподвижный палец хелицер серповидно изогнут, с двумя очень мелкими зубцами, подвижный — с тремя мелкими и одним крупным зубцом (рис. 1, г). Сперматека с колоколовидной воронкой, без шейки (рис. 1, д). Макрохеты на лапке, голени и колене бичевидные (рис. 1, е).

Материал: 1 ♀, 25.IV 1967 г.; 1 ♀, 14.IX 1967 г.; 24 ♀, 1.II 20.IX 1967 г.; 1 ♀, 27.IX 1967 г.; 1 ♀, 14.V 1968 г.; 1 ♀, 3.IX 1968 г.; 2 ♀, 23.XII 1968 г.; 5 ♀, 20.I 1969 г., в сосновом лесу; 4 ♀, 18.VI 1968 г., в подстилке в смешанном лесу; 1 ♀, 10.VI 1968 г., 1 ♀, 27.VIII 1968 г., в подстилке в сосновом лесу, с. Лютеж Киево-Святошинского р-на Киевской обл.

Amblyseius obtusus (Koch, 1839)

Самка. Дорсальный щит яйцевидный с краевой полосой, в передней половине щита находятся дольчатые скульптурные поля, у заднего края — четыре ямки (рис. 2, а). Щетинка D_5 имеется. На щите 14 пар пор, по бокам в задней части тела щелевидные органы.

Все брюшные щитки (рис. 2, б) хорошо склеротизированы. По бокам стернального и генитального щитов и в передней части вентри-анального четкие скульптурные линии. Анальные поры имеются. Передний конец перитрем доходит до щетинок D_1 , задний конец перитремального щита дуговидно изогнут с неширокой прикокальной лопастью (рис. 2, в). Неподвижный палец хелицер с 11 зубцами — шесть вер-

* Обозначения щетинок приведены по Б. А. Вайнштейну (Wainstein, 1962). Ширину дорсального щита измеряли на уровне II кокс.

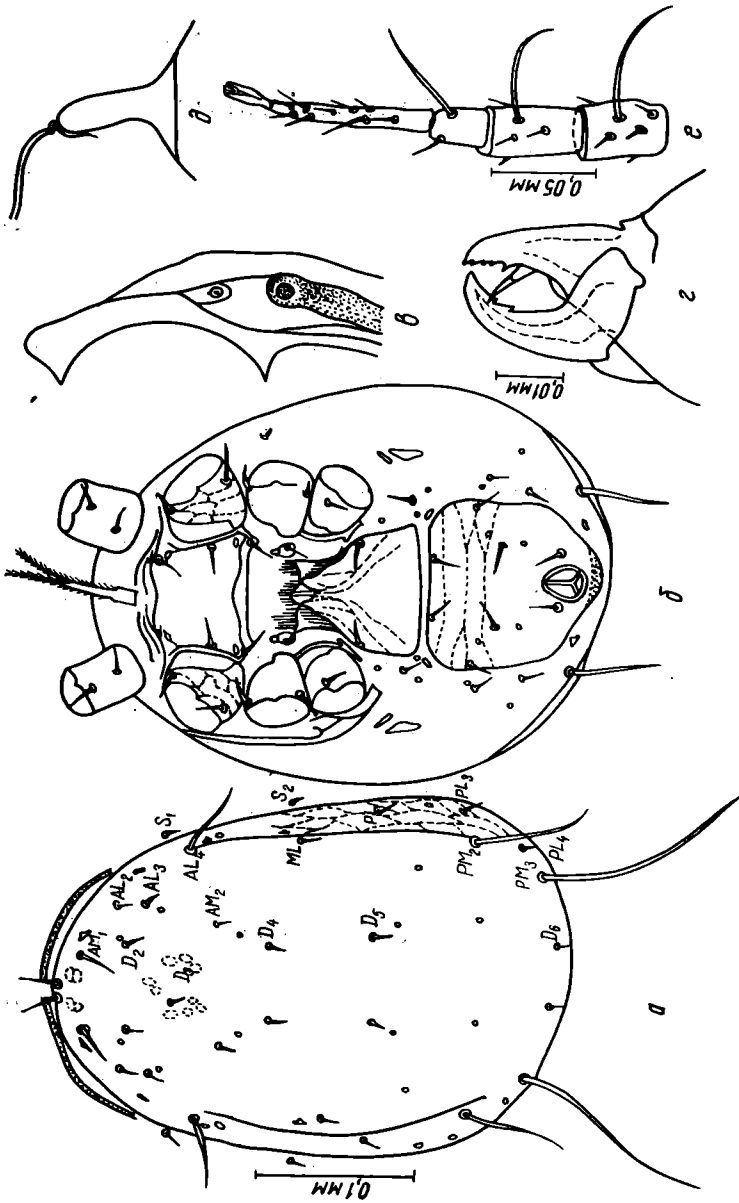


Рис. 1. *Amblyseius meridionalis* (Beğlese, 1914):

а — дорсальный щит; б — брюшная сторона; в — перитремальный щиток; г — хелицера; д — сперматека; е — IV нога.

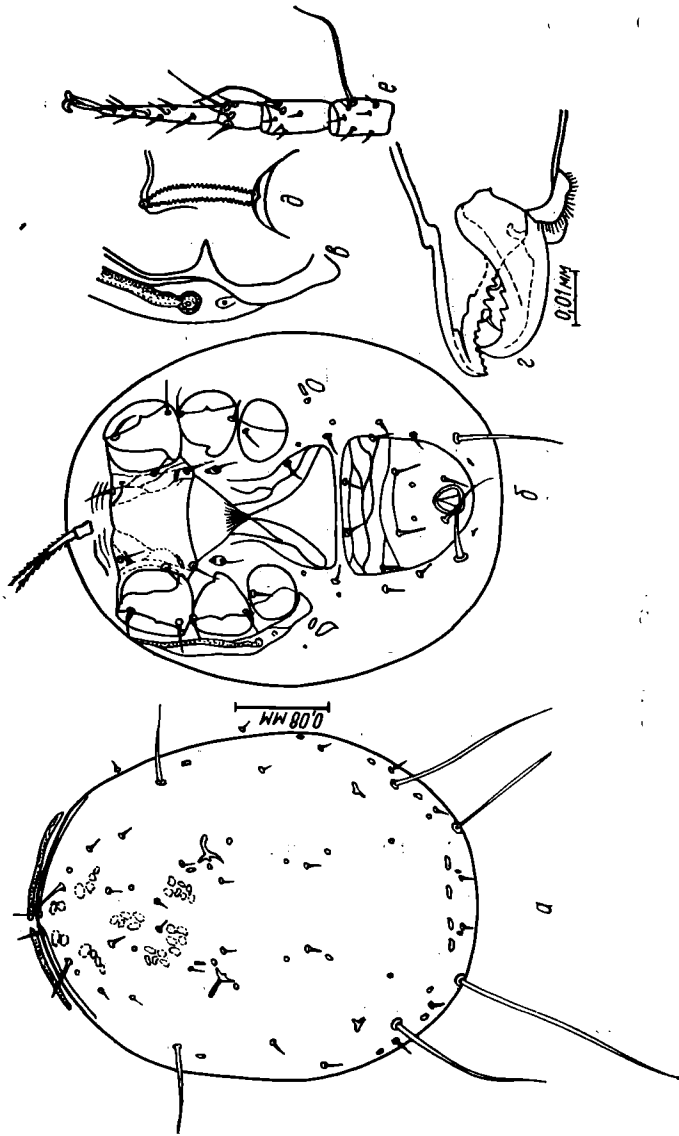


Рис. 2. *Amblyseius obtusus* (Koch, 1839):

а — дорсальный щит; б — брюшная сторона; в — перитремальный щиток; г — хелицера; д — сперматека; е — IV нога.

Промеры щитков и щетинок гамазид рода *Amblyseius*

Промер, мк	<i>A. meridionalis</i>	<i>A. obtusus</i>	<i>A. neo-bernhardi</i>	<i>A. agrestis</i>	<i>A. marginatus</i>	<i>A. umbraticus</i>	<i>A. aurescens</i>	<i>A. barkei</i>	<i>A. ovi-cinctus</i>
Длина дорсального щита	339	374	360	374	—	—	330	350	326
Ширина дорсального щита	189	217	225	174	—	158	190	195	178
Длина:									
D ₁	19	21	25	18	13	20	14	20	21
D ₂	4	5	—	18	13	18	11	20	3
D ₃	4	5	—	16	14	—	—	20	3
D ₄	4	5	—	19	13	—	—	20	3
D ₅	5	5	—	18	18	—	—	—	—
D ₆	9	9	—	10	9	9	—	16	5
AM ₁	38	3	43	18	18	34	—	27	35
AM ₂	3	5	—	14	14	—	—	18	3
PM ₂	73	140	135	23	32	58	—	36	105
PM ₃	122	280	235	34	50	68	47	50	108
AL ₂	9	3	—	18	18	29	18	23	17
AL ₃	7	5	—	18	18	34	—	23	7
AL ₄	49	84	80	21	25	54	—	31	73
ML	7	9	—	21	18	28	—	25	5
PL ₁	9	12	—	19	27	49	20	25	6
PL ₃	9	9	—	18	25	36	20	27	9
PL ₄	7	9	—	18	25	34	—	22	10
S ₁	10	12	—	19	14	—	—	25	9
S ₂	7	9	—	14	17	—	—	22	4
PV	56	91	—	32	35	39	—	—	22
Длина макрочет:									
на лапке	45	63	63	54	63	38	65	63	52
на голени	52	66	72	23	—	25	—	—	46
на колене	61	105	108	34	—	30	—	—	73

Примечание: все остальные щетинки на спинном щите 5—10 мк.

шинными более мелкими и пятью базальными более крупными, подвижный — с тремя зубцами (рис. 2, з). Сперматека с широкой чашевидной воронкой, имеющей выступ по центру, и длинной гофрированной шейкой (рис. 2, д). Макрочеты на IV ногах бичевидные (рис. 2, е).

Материал: 1 ♀, 20.IX 1967 г., 1 ♀, 27.IX 1967 г., в дерновом слое почвы; 11 ♀, 10.V 1968 г., в гниющих сосновых шишках; 2 ♀, 28.XI 1968 г., в дерне в сосновом лесу, с. Лютеж.

Amblyseius neobernhardi Athias-Henriot, 1966

Самка. Дорсальный щит яйцевидный, сильно склеротизирован, гладкий с краевой каймой. Дорсальных пор 14 пар: пять крупных, пять мелких и четыре краевых (рис. 3, а). Щетинка D₅ имеется. Стернальный, генитальный и вентри-анальный щиты хорошо склеротизированы, последний с поперечной морщинистостью. Анальные поры мелкие, рас-

положены за задними преанальными щетинками. Всего на вентральном щите три пары щетинок и вокруг него четыре, считая PV. Метаподальные щитки довольно крупные, задний полукруглый, передний линейный. Между генитальным и вентри-анальным щитами по бокам расположена пара мелких треугольных щитков. На интерскутальной мембране шесть пар пор (рис. 3, б). Передний конец перитрем заходит за щетинку D₁. Задний конец перитремального щита широкий, изогнутый (рис. 3, в).

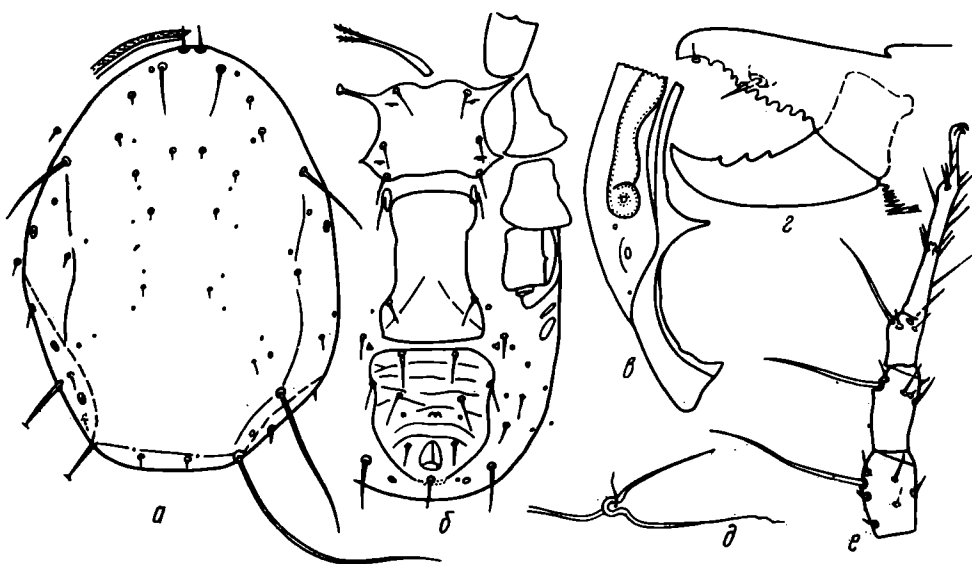


Рис. 3. *Amblyseius neobernhardi* Athias-Henriot, 1966:

а — дорсальный щит; б — брюшная сторона; в — перитремальный щиток; г — хелицера; д — сперматека; е — IV нога.

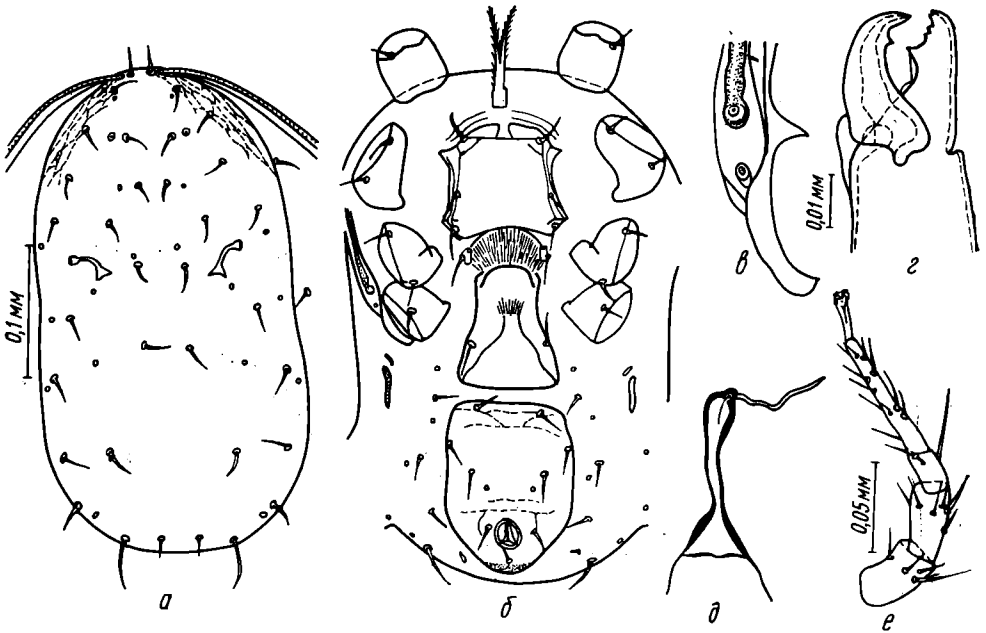
На неподвижном пальце хелицер 11 зубцов, на подвижном — три (рис. 3, г). Сперматека колоколовидная, атриум сидячий (рис. 3, д). На IV ноге три гладких бичевидных макрохеты (рис. 3, е).

Материал: 1 ♀, 11.IX 1964 г., гнездо обыкновенной полевки (*Microtus arvalis* Pall.), ст. Игрень Днепропетровской обл.

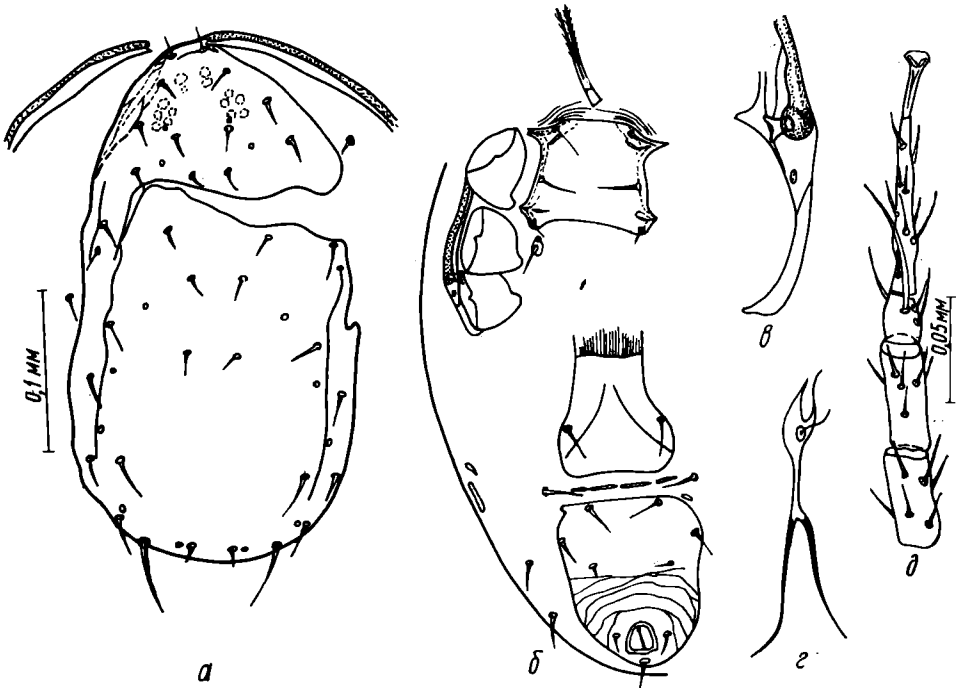
Amblyseius agrestis Karg, 1960

Самка. Дорсальный щит овальный с небольшими боковыми выемками, слабо склеротизирован (рис. 4, а). Щетинка D₅ имеется. На щите 10 пар пор, возле AM₁ щелевидные органы. Брюшные щиты (рис. 4, б) также склеротизированы. В передней части вентри-анального щита лишь слабый скульптурный рисунок. Анальные поры имеются. Перитремальный щит узкий достигает уровня щетинок D₁. Задний конец перитремального щита показан на рис. 4, в. Неподвижный палец хелицер с тремя небольшими зубцами и одним большим, подвижный — с одним зубцом (рис. 4, г). Сперматека с короткой воронкой и длинной, расширяющейся к атриуму шейкой (рис. 4, д). Макрохеты на IV ногах игловидные (рис. 4, е).

Материал: 1 ♀, 20.X 1967 г., в дерне в сосновом лесу; 1 ♀ 27.VIII 1968 г., в трухлявом пне; 2 ♀, 23.IX 1968 г., на костях и гниющих перьях птицы, с. Лютеж.

Рис. 4. *Amblyseius agrestis* К а г г, 1960:

а — дорсальный щит; б — брюшная сторона; в — перитремальный щиток; г — хелицера; д — сперматека; е — IV нога.

Рис. 5. *Amblyseius marginatus* Wainstein, 1961:

а — дорсальный щит; б — брюшная сторона; в — перитремальный щиток; г — сперматека; д — IV нога.

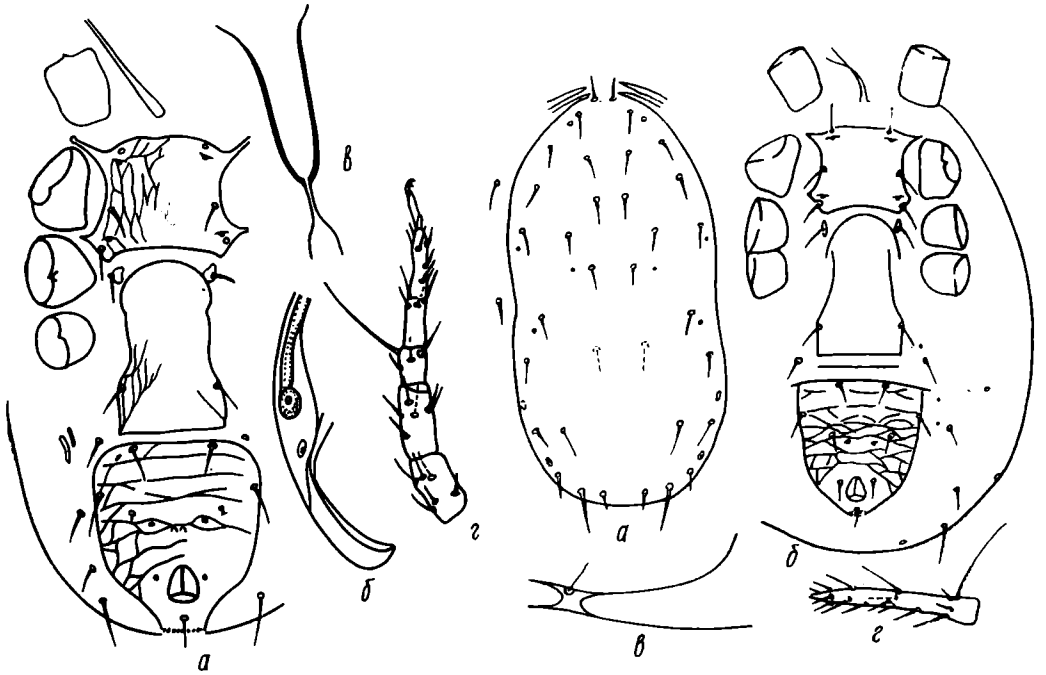


Рис. 7. *Amblyseius aurescens* Athias-Henriot, 1961:

а — брюшная сторона; б — перитремальный щиток; в — сперматека; г — IV нога.

Рис. 8. *Amblyseius barkeri* (Hughes, 1948):

а — дорсальный щит; б — брюшная сторона; в — сперматека; г — IV нога.

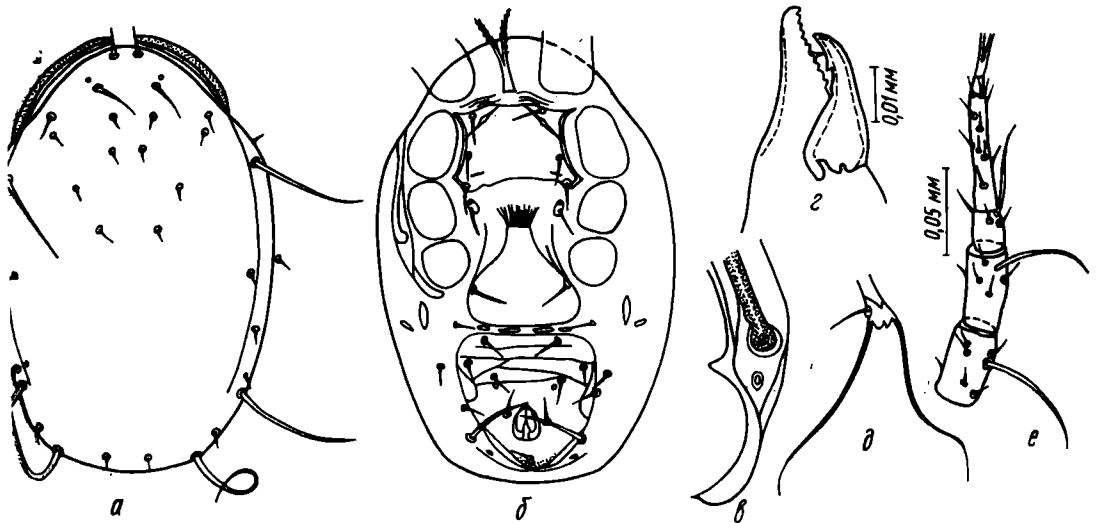


Рис. 9. *Amblyseius ovicinctus* Athias-Henriot, 1961:

— дорсальный щит; б — брюшная сторона; в — перитремальный щиток; г — хелицера; д — сперматека; е — IV нога.

М а т е р и а л: одна поврежденная самка, 22.X 1964 г., гнездо полевой мыши (*Apodemus agrarius* P all.), с. Кардашинка Херсонской обл.

Amblyseius aurescens Athias-Henriot, 1961

С а м к а. Дорсальный щит овальный с отчетливыми боковыми выемками, умеренно склеротизирован, с сетчатой скульптурой, сильнее выраженной по краям щита. Щетинка D_5 имеется. Стернальный, генитальный и вентри-анальный щиты хорошо склеротизированы с неправильной сетчатой скульптурой, сильнее выраженной по краям щитов. Вентри-анальный щит в передней части морщинистый, в задней и по бокам сетчатый. Анальные поры мелкие, раздвинуты значительно меньше, чем задние преанальные щетинки, расположены за ними (рис. 7, а). Передний конец перитрем достигает уровня щетинок D_1 . Задний конец перитремального щита узкий, на вершине изогнут (рис. 7, б). Неподвижный палец хелицер с тремя, подвижный — с одним зубцом. Воронка сперматеки пальцевидная, шейка короткая, атриум крупный (рис. 7, в). На IV ноге одна длинная макрохета (рис. 7, г).

М а т е р и а л: одна поврежденная самка, 28.VII 1956 г., гнездо полевой мыши, с. Нижнее Синевидное Львовской обл.

Amblyseius barkeri (Hughes, 1948)

С а м к а. Дорсальный щит овальный с отчетливыми боковыми выемками. Передне-боковые края с сетевидной скульптурой. Щетинка D_5 имеется. Щетинка PM_3 зазубренная. Число пор установить не удалось (рис. 8, а). Стернальный, генитальный и вентри-анальный щиты умеренно склеротизированы. Последний с сетевидной скульптурой. Анальные поры мелкие, расположены конутри и кзади от задних преанальных щетинок. Между генитальным и вентри-анальным щитами хитинизированная полоса (рис. 8, б). Передний конец перитрем едва достигает уровня D_1 . Задний конец перитремального щита узкий, изогнутый. По литературным данным на неподвижном пальце хелицер три, на подвижном один зубец. Воронка сперматеки пальцевидная, атриум крупный, шейка не развита (рис. 8, в). На IV ноге одна крупная заостренная макрохета (рис. 8, г).

М а т е р и а л: одна поврежденная самка, 27.VIII 1968 г., соломенная подстилка в коровнике, с. Лютеж.

Amblyseius ovicinctus Athias-Henriot, 1961

С а м к а. Дорсальный щит широко-овальный с краевой полосой. Щетинка D_5 отсутствует. Число пор установить не удалось (рис. 9, а). Брюшные щиты (рис. 9, б) склеротизированы слабо, скульптурный рисунок просматривается лишь в передней части вентри-анального щита. Между генитальным и вентри-анальным щитами имеется четыре узких склерита. Анальные поры развиты. Перитремальный щит и перитремы, как у *A. agrestis* (рис. 9, в). Неподвижный палец хелицер с девятью зубцами, подвижный — серповидно изогнут, с двумя зубцами (рис. 9, г). Сперматека без шейки. Воронка колоколовидная. Атриум выдается в лопасть воронки (рис. 9, д). Макрохеты IV ног представлены на рис. 4, е.

М а т е р и а л: 6 ♀, 2 ♂, 2NII, 5NI, 14.VI 1968 г., во мху и дерне в сосновом лесу; 1 ♀, 18.VI 1968 г., во мху в смешанном лесу, с. Лютеж.

Л И Т Е Р А Т У Р А

Wainstein B. A. 1962. Revision du genre *Typhlodromus* Scheuten, 1857 et systematique de la Famille des Rhytoseiidae (Berlese, 1916). *Acarologia*, t. IV, f. 1.

Поступила 12.II 1971 г.

**GAMASIDE SPECIES OF THE GENUS *AMBLYSEIUS* BERLESE, 1904
(PARASITIFORMES, PHYTOSEIIDAE) NEW FOR THE UKRAINIAN FAUNA**

B. A. Vainshtein, G. I. Shcherbak

(Institute of Biology of Inland Waters, Academy of Sciences, USSR;
Institute of Zoology, Academy of Sciences, Ukrainian SSR)

S u m m a r y

A description and drawings are presented of mites *Amblyseius meridionalis* (Berlese, 1914), *A. obtusus* (Koch, 1839), *A. neobernhardi* Athias-Henriot, 1966, *A. agrestis* Karg, 1960, *A. marginatus* Wainstein, 1961, *A. umbraticus* (Chant, 1950), *A. aurescens* Athias-Henriot, 1961, *A. barkeri* (Hughes, 1948), *A. ovicinctus* Athias-Henriot, 1961.