

УДК 595.122:598.4(470.62)

М. И. Звержановский

COTYLOTRETUS CUBANICUS О НАХОЖДЕНИИ ТРЕМАТОДЫ У ДИКИХ ВОДОПЛАВАЮЩИХ ПТИЦ

Хозяин: кряква обыкновенная (*Anas platyrhyncha* L.), нырок белоглазый (*Aythya nyroca* L.), нырок красноголовый (*Aythya ferina* L.).

Место локализации: тонкий и толстый отделы кишечника.

Трематода *Cotylotretus cubanicus* Artjuch, 1958 впервые была обнаружена и описана Е. С. Артюхом у домашних уток в Краснодарском крае (рисунок, б). В сводной работе по трематодам птиц фауны СССР И. Е. Павловской-Быховской (1962) она значится как вид. Нами при изучении охотничье-промысловых птиц трематода найдена впервые у кряквы (*Anas platyrhyncha* L.), нырка белоглазого (*Aythya nyroca* L.) и нырка красноголового (*A. ferina* L.) (рисунок, а) и является новой для фауны Советского Союза.

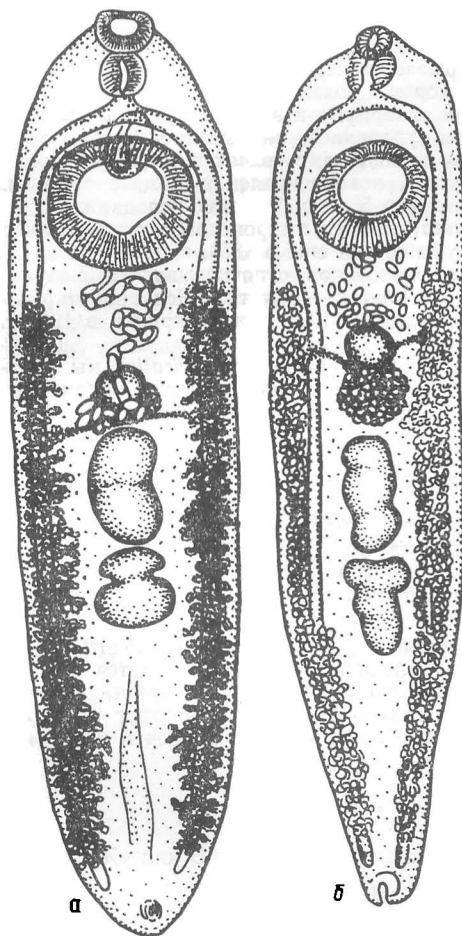
Дифференциальный диагноз (таблица) показывает, что топография органов и конфигурация тела трематод, обнаруженных у крякв, существенно не отличается от таковых трематод, найденных Е. С. Артюхом (1958, 1966) у уток домашних. Трематоиды, обнаруженные в кишечнике нырков белоглазых, отличаются лишь незначительно конфигурацией тела. Так, за брюшной присоской их тело резко сужается, но уже на уровне яичника и первого семенника оно расширяется, а затем постепенно сужается. Желточники локализируются по латеральным краям тела. Передняя граница их не достигает заднего края брюшной присоски, а задняя — не доходит до конца кишечника. Семенники трематод у нырка белоглазого слегка лопастные с неярко выраженными лопастями. У трематод, обнаруженных у крякв, семенники цельнокрайние. Следует также отметить, что у трематод от красноголовых нырков желточники, сближаясь в медианной части тела за нижним семенником, не соприкасаются между собой.

Характерной особенностью для трематод этого семейства является, то, что тело их не покрыто шипиками, воротник рудиментарный (кряква, красноголовый нырок), воротника нет (белоглазый нырок), на головном конце нет шипов.

Из 23 трематод вида *Cotylotretus cubanicus* Artjuch, 1958 г., 2 обнаружены у нырков белоглазых (31.VIII 1970 г.) 18 — у красноголовых нырков (28.IV 1968 г.; 6.V 1968 г.; 20.X 1970 г.), остальные — у крякв (6.IX. 1970 г. и 24.X. 1970 г.).

Cotylotretus cybanicus Artjuch, 1958 г.:

а — от диких водоплавающих птиц (оригинал);
б — от утки домашней (по Е. С. Артюху).



Исходя из дифференциального диагноза трематоды, обнаруженные у крякв и нырков белоглазого, красноголового принадлежат к сем. Cotylotretidae Skrjabin et Baschkirova, 1956, подсем. Cotylotretinae Skrjabin et Schulz, 1938, роду *Cotylotretus* Odhner, 1902, виду *Cotylotretus cubanicus* Artjuch, 1958 и являются общим гельминтом для диких птиц (крякв, нырков белоглазых, красноголовых) и уток домашних в Краснодарском крае.

**Дифференциальный диагноз трематоды *Cotylotretus cubanicus* Artjuch, 1958 г.
(размеры в мм)**

Показатель	Хозяин	
	Утка домашняя (по Е. С. Артюху)	Водоплавающие: кряква, белоглазый и красноглазый нырки (по М. И. Звержановскому)
Длина тела	5,68—10	1—10,38
Ширина тела	1,2—1,6	0,70—2,26
Диаметр ротовой присоски	0,2	0,12—0,22×0,13—0,20
Диаметр брюшной присоски	0,78—0,98	0,44—1,17×0,40—1,14
Расстояние от заднего края ротовой присоски до переднего края брюшной присоски	0,76 (расстояние между присосками)	0,50—0,82
Фаринкс	—	0,10—0,20×0,10—0,20
Размер яичника и его местоположение	0,38—0,42×0,28—0,34 Маленький, круглый расположен в конце первой трети тела паразита	0,26—0,44×0,26—0,40 Маленький, круглый, расположен в конце первой трети тела паразита
Длина семенника верхнего	0,5—0,98	0,52—1,04×0,24—1,04
Длина семенника нижнего	0,56—1,00	0,48—1,12×0,26—1,22
Местоположение желточников	Немного не доходят до конца кишечных ветвей	Немного не доходят до конца кишечных ветвей
Ветви кишечника	Простираются дальше книзу, чем желточники	Простираются дальше книзу, чем желточники
Размеры яиц	0,090—0,098×0,057—0,061	0,090—0,098×0,061—0,069

Л И Т Е Р А Т У Р А

- А р т ю х Е. С. 1958. К нахождению у уток новой трематоды. Тез. докл. науч. конф. ВОГ. М., с. 7.
- А р т ю х Е. С. 1966. Новый вид трематод. Мат-лы по животноводству. (К науч. конф. зоотехн. ф-та). Краснодар, с. 1—3.
- Б ы х о в с к а я - П а в л о в с к а я И. Е. 1962. Трематоды птиц фауны СССР, с. 39, 251.
- С к р я б и н К. И. 1966. Семейство Cotylotretidae Skrjabin et Baschkirova, 1956. Трематоды животных и человека, т. XXII, М., с. 21—36.

Кубанский сельскохозяйственный институт

Поступила в редакцию
16.V 1974 г.

M. I. Zverzhanovsky

**ON FINDING *COTYLOTRETUS CUBANICUS* ARTJUCH, 1958
IN WILD WATERFOWL**

S u m m a r y

First in the territory of the USSR *Cotylotretus cubanicus* Artjuch was found in *Anas platyrhyncha* L. and *Aythya nyroca* L. The development cycle of this trematode is not studied.

The Kuban Agricultural Institute