

Денис Ёлшин, Глеб Ивакин

Церковь Рождества Богородицы Десятинная митрополита Петра Могилы (история, археология, изобразительные источники)

Десятинная церковь в Киеве X в. — первый памятник древнерусской монументальной архитектуры, внимание к которому не ослабевает в силу его исключительной роли в истории Руси. До нас не дошли изображения первоначального облика храма, разрушенного в ходе нашествия Батгя 1240 г. Археологическая сохранность памятника (часть фундаментов и их следов) чрезвычайно затрудняет реконструкцию его внешнего облика, что, впрочем, не помешало появлению десятков различных версий, выдвинутых археологами, архитекторами и искусствоведами¹. В этих условиях любые сведения письменных и изобразительных источников приобретают значительную ценность. Отметим, однако, что далеко не всегда исследователи уделяют достаточно внимания необходимой научной критике источника².

Сохранилось несколько выполненных в начале XIX в. изображений небольшой церкви, возведенной с использованием древних руин митрополитом Петром Могилой в XVII в. на месте старого Десятинного храма. История строительства этой церкви также имеет много неясных моментов. В 1828 г. постройка Петра

-
- 1 Библиографию см.: Асеев Ю.С. Дослідження архітектури Десятинної церкви. *Церква Богородиці Десятинна в Києві*. К., 1996, 29–31. Из последних работ см. также: Красовский И.С. О плане Десятинной церкви в Киеве. *РА*. 1998, № 3, 149–156; Красовский И.С. Реконструкция архитектурного облика Десятинной церкви. *Археологія*. 2002, № 4, 98–107. Относительно недавно был опубликован еще один популярный обзор реконструкций с предложением новых вариантов на основе студенческих работ: Соченко В.М. Проблеми увічнення пам'яті про церкву Богородиці Десятинну в Києві. *Пам'ятки України*. 2004, №4, 2–27.
 - 2 Ярким примером являются недавние работы О. Рутковской и Н. Шепитько, а также Д.С. Гордиенко, использующих для реконструкции облика Десятинной церкви миниатюры памятника XV в. *Радзивилловской* летописи и ктиторскую фреску в Софии Киевской, содержащую, по субъективному мнению Н.Н. Никитенко, изображение князя Владимира с Десятинной церковью в руках (Рутковська О., Шепітько Н. Об'ємно-просторове вирішення храму Пр. Богородиці Десятинної. За історичними джерелами та дослідженнями. *Вісник УкрНДПроектрестаурація*. 2003, №1, 66–80; Гордієнко Д.С. Десятинна церква на мініатюрах Радзивілівського літопису. *Праці Центру пам'яткознавства*. Вип. 7. К., 2005, 76; Гордієнко Д.С. До хронології побудови Десятинної церкви в Києві. *Праці Центру пам'яткознавства*. Вип. 8. К., 2005, 29–42; Гордієнко Д.С. Малюнок А. ван Вестерфельда як джерело до реконструкції образу Десятинної церкви в Києві. *Софійські читання*. Вип. III. К., 2007, 101–109). Мы здесь не будем обсуждать эти работы, отметив, что, вслед за большинством ученых, считаем, что они находятся уже за гранью научного подхода к изучению исторического источника.

Могилы была разобрана перед строительством нового здания церкви по проекту В.П. Стасова. Некоторые из рисунков могилянської церкви стали буквально хрестоматійними ілюстраціями в історії Києва, да і всій отечественной архітектури. Їх історикознавча цінність сприймалась дослідниками по-різному, но комплексного аналізу їх достовірності і інформативності, як ні странно, до сих пор проведено не було. Обращение к первоисточникам этих изображений, новые архивные материалы и археологические открытия 2005–2010 гг. позволяют рассмотреть эту давно назревшую проблему.

Письменные источники

История реконструкции Десятинной церкви в XVII в. может быть весьма достоверно восстановлена по ряду упоминаний в письменных источниках. Так, будущий преемник Петра Могилы на киевской митрополичьей кафедре Сильвестр Коссов сообщал, что митрополит в 1635 г. «приказал Десятинную церковь Пресвятой Девы выкопать из мрака подземного и открыть к свету дневному». В то время там «едва стояла часть стены, выступающей над поверхностью» («ledwo szmat mugu wyniosłego stoi»)³. Такую же картину запустения подтверждает и одновременно, но независимое от *Патерикона* С. Коссова, описание французского инженера-фортификатора Гийома Левассёра де Боплана: «Лишилися самі руїни, як від (церкви) св. Василя, стіни якої заввишки від 5 до 6 стіп [32,5 см — авт.] зберігають грецькі написи на алебастрі, яким понад 1400 років, але вони стерлися від древності». Первое издание работы вышло в Руане в 1651 г.⁴

До 1636 г. на руинах древней Десятинной церкви находился деревянный храм, известный под именем Николы Десятинного. С 1605 г. он пребывал в руках униатов, но после утверждения в 1633 г. Петра Могилы на митрополичьей кафедре был возвращен православной церкви⁵. К 1636 г. относится протестация униатского митрополита Иосифа Рутского о разборке деревянной церкви по указанию Петра Могилы, который 10 марта того года

мощно, кгвалтом, сам особю своєю и с капитулою, з слугами, бояры и поддаными своими [...] наехавшы на церковь светого Миколы, названую Десетинною, з

3 Каргер М.К. *Древний Киев*. Т. 2. М.-Л., 1961, 12, прим. 2, 3.

4 Боплан де Г.-Л. *Опис України, кількох провінцій Королівства Польського, що тягнуться від кордонів Московії до границь Трансільванії, разом з їхніми звичаями, способом життя і ведення воєн*. К., 1990, 27, 123–124, 135. Комментарий данного известия Боплана безусловно ошибается — здесь речь несомненно идет о Десятинной церкви, а не Трехсвятительской. См. также другие переводы: *Сборник материалов для исторической топографии Киева и его окрестностей*. К., 1874. Ч. II, 44; *Мемуары, относящиеся к истории Южной Руси*. Вып. 2. К., 1896, 298.

5 Голубев С.Т. *Материалы для истории западно-русской церкви*. Вып. I. *Чтения в Историческом обществе Нестора-летописца*. Кн. V. К., 1891, 58; Вельмин С.П. *Археологические изыскания ИАК в 1908 и 1909 гг. на территории Древнего Киева*. *Военно-исторический вестник*. 1910, №7/8, 8–9. То, что эта церковь была именно деревянной, подтверждается ее противопоставлением в документе 1605 г. «Софейской мурованной» церкви, и прямым указанием в протестации 1633 г. (Голубев С.Т. *Киевский митрополит Петр Могила и его сподвижники (Опыт исторического исследования)*. Т. II. К., 1898, 427).

довечных вековъ пры Метрополите Киевском в унии будучую [...] которую церковь роскидати росказал, а скарбы все и охендства церковные забрал на сто тысячей золотых [...] а его милости отца Руцкого з спокойного держаня и уживаня тое церкви выбил [...]»⁶.

По мнению С.П. Вельмина, Петр Могила специально разобрал деревянную Никольскую церковь в целях отклонения претензий униатской церкви на возвращение храма, а на ее месте возвел новую, каменную⁷. Следует подчеркнуть, что относительно точного места деревянной церкви прямых указаний в источниках не имеется, и тот факт, что Петр Могила произвел раскопки древних руин годом раньше разборки деревянной церкви, возможно, указывает на то, что последняя могла располагаться хотя и в пределах площади древнего храма, но на некотором расстоянии от той части руин, которая была раскопана митрополитом.

При жизни митрополита строительство новой каменной церкви не было завершено. Известно, что в своем завещании в 1646 г. Петр Могила записал предоставить из своего ларца тысячу золотых наличными «для совершенного возобновления» Десятинной церкви. Завершение и освящение церкви в честь Рождества Богородицы произошло, вероятно, вскоре после смерти Петра Могилы, поскольку уже в 1647 г. при церкви было совершено погребение знатного младенца. В 1654 г., после устройства нового престола и обновления утвари, произошло повторное освящение церкви (вероятно, это обновление было связано с результатами захвата Киева гетманом Я. Радзивиллом в 1651 г.). Около (во всяком случае, до) 1682 г. с западной стороны церкви пристроили «трапезу деревянную», а к 1700 г. восточную часть надстроили деревянным ярусом, в котором находился придел в честь апостолов Петра и Павла⁸. Вероятно, в эти же годы был построен западный деревянный притвор по образцу русской «трапезы».

В 1758 г. в церкви осуществили серьезный ремонт на средства старицы Флоровского монастыря Нектарии (княгини Натальи Борисовны Долгорукой). Была заделана трещина в алтарной стене и произведены фасадные работы⁹.

В начале XIX в. могилянская церковь, судя по изданию И.И. Фундуклея, представляла собой вытянутый с запада на восток прямоугольник размерами 14,35 x 6,30 м со скошенными восточными углами, образующими трехгранную апсиду¹⁰. Западная часть имела вид башни, покрытой четырехскатной кровлей и

6 Голубев С.Т. Материалы для истории западно-русской церкви. Вып. I, 223–224. С.Т. Голубев справедливо считал, что доверять в этой протестации можно лишь дате разборки церкви.

7 Вельмин С.П. Археологические изыскания ИАК в 1908 и 1909 гг., 9.

8 Голубев С.Т. *Киевский митрополит Петр Могила*, 432; другие варианты хронологии этих пристроек, впрочем, изложенные без опоры на источники, см.: Вельмин С.П. Археологические изыскания ИАК в 1908 и 1909 гг., 10–11; Ернст Ф.Л. *Київська архітектура XVII віку. Київ та його околиця в історії і пам'ятках*. К., 1926, 153; Каргер М.К. *Древний Киев*. Т.2, 14.

9 *Галерея киевских достопримечательных видов и древностей*. К., 1857. Тетрадь VII, 48.

10 По И.И. Фундуклею, размеры: длина 20 аршин 3 вершка и ширина 8 аршин 12 вершков. По опубликованному плану К.А. Лохвицкого, деревянная пристройка имела такую же ширину и длину около 3 сажений (*План первобытной Киевской Десятинной церкви*. Вклейка с планом).

увенчанной фонарем, главой с крестом. С севера к восточной части примыкала небольшая каменная пристройка. К западному фасаду — деревянная пристройка-притвор («трапеза») с трехгранным завершением с запада, симметричным восточной каменной апсиде. Церковь имела вход с юга, оформленный небольшим вестибюлем (рис. 1). В интерьере храма была «видна в южной стороне

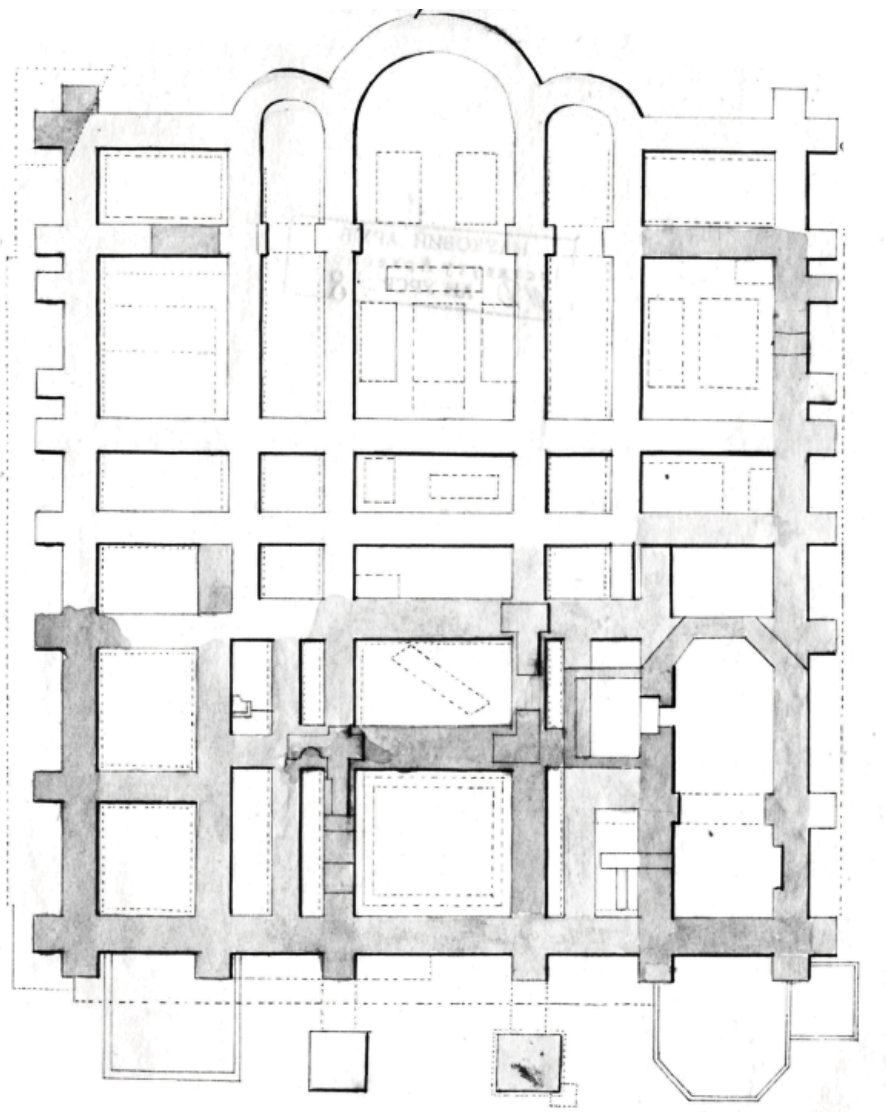


Рис. 1. План фундаментов Десятинной церкви. Н.Е. Ефимов, 1826 г.
(ИА НАНУ. Ф. 13, д. 8)

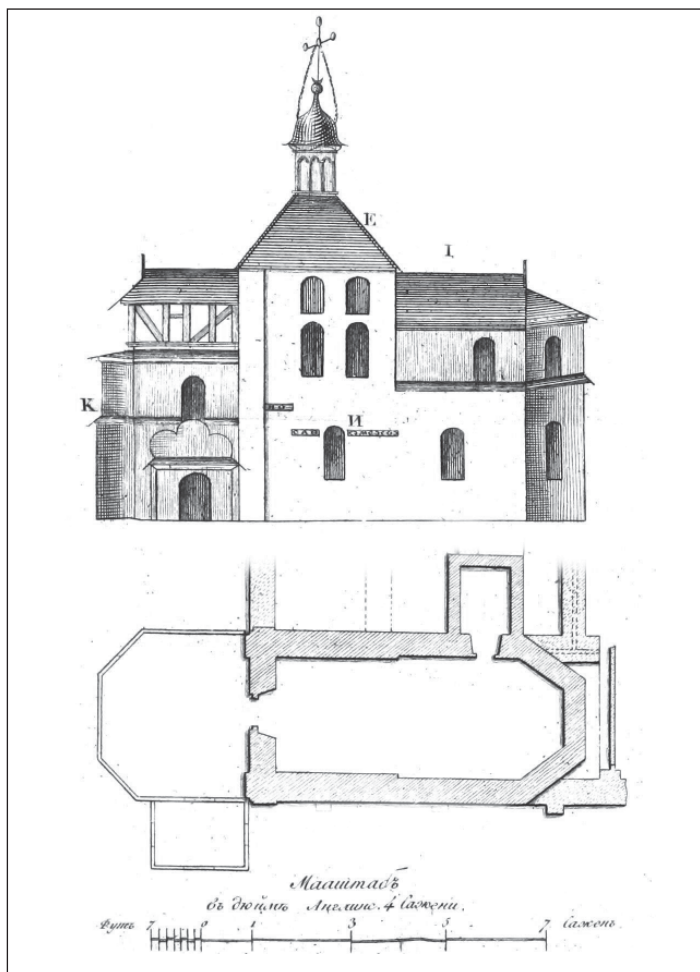


Рис. 2. Южный фасад могильянской церкви и ее план. К.А. Лохвицкий
(План первобытной, вклейка)

впадина по образу киевских лаврских пещер, для мощей приготовленная», по мнению автора «Плана первобытной Киевской Десятинной церкви», устроенная для мощей княгини Ольги, якобы обретенных при раскопках Петра Могилы¹¹.

В описаниях могильянской церкви привлекает внимание упоминание надписи, сложенной из каменных блоков, включенных в кладку южного фасада (рис. 2). Н.В. Закревский пишет, что «...по известию протоиерея Леванды можно догадываться о фасаде этой церкви, что она имела архитрав, украшенный

¹¹ План первобытной. См. также: Голубев С.Т. *Петр Могила и его сподвижники*. Т. II, 435.

греческой надписью и большими круглыми муравлеными розетками, наподобие лепной работы»¹².

Практически все описания греческой надписи констатируют невозможность ее прочтения из-за фрагментарности и вторичного использования блоков¹³. Мнения исследователей о времени попадания этих блоков в кладку разошлись еще в начале XIX в. В анонимном «Кратком историческом описании Десятинной церкви» 1829 г. излагается следующая версия:

...в 1635 году едва остался юго-западный ее [древней Десятинной церкви — авт.] угол, с прилегающими к нему стенками, к сему то остатку, тогдашний Митрополит Киевский Петр Могила, приделав алтарную сторону, устроил небольшую церковь... Около 1771 года из-под штукатурки, извне на южной стене, нечаянно открылись Греческие литеры, высеченные на камнях, в стене вставленных...¹⁴.

В ответной критической публикации, «Замечаниях на краткое описание», авторство которой, скорее всего, принадлежит митрополиту Евгению (Болховитинову), этот тезис поддержан: «Сей кусок в Могилиной церкви замечателен был в южной стороне, по следу упавшегося на нем свода хоров церковных [курсив — авт.], и при сломке кладка его найдена от древности весьма крепка и плошна»¹⁵. Вместе с тем, митрополит Евгений придерживался иного мнения о времени появления надписи:

...вероятнее, что сам Могила, нашедши сии обломки в щелбе от древней Десятинной церкви приказал, как памятник, вмазать их явно на южной стене. И не было приметно около ее обломков штукатурки. ...Вероятно, полная надпись была на западной входной, или какой другой стене древней церкви¹⁶.

12 Закревский Н.В. *Описание Киева*. Т.1. М., 1868, 280.

13 Митрополит Платон в описании Десятинной церкви, сделанном во время его приезда в Киев в 1804 г., пишет: «на полуденной внешней ее стене... слова есть славенские не соединенные» (Ананьева Т. Десятинна церква: коло витокив археологічних досліджень (1820–1830-ті рр.). *Церква Богородиці Десятинна в Києві*. К., 1996, 18). Примечания к рисунку в альбоме путешествия К.М. Бороздина: «Греческие буквы высеченные на камне и выставленные снаружи на сей стороне, без сомнения, она суть только самой малой остаток какой-нибудь надписи, и потому разобрать смысл их едва ли возможно». РНБ. ОР. ф. 550 (ОСРК) F. IV. 204. Рисунки и чертежи к путешествию по России К. Бороздина (1809–1810 гг.), л. 9 об.). «Значения сих букв нельзя узнать для того, что доска не целая, а составлена из трех отломков, отысканных в развалинах старой церкви и вставленных в стену придела», — писал Н.М. Карамзин (*История государства Российского в 12-ти томах*. Т.1. М., 1989, 294). «В середине наружной стены оной вмазаны в двух полосах, вышиною в 5 вершков, пять обломков из серого гранита Греческой какой-то надписи, коей значение, по причине разрыва оной, никто еще отгадать не мог. Вероятно, была она над каким-нибудь входом в церковь и найдена в щелбе» (*План первообытной*, 396). Подробное описание материальных остатков надписи и разбор попыток чтения надписи см.: Архипова Е.И. *Резной камень в архитектуре Древнего Киева (конец X — первая пол. XIII в.)*. К., 2005, 24–28. См. также: Ставицкий В. Грещькі написи з церкви Богородиці Десятинної у Києві. *ЗНТШ*. Том ССXXXI. Львів, 1996, 182–188.

14 *Краткое историческое описание первопрестольной соборной Десятинной церкви в Киеве*. СПб., 1829, 7–8.

15 Замечания на книгу «Краткое историческое описание Десятинной церкви в Киеве». *Московский телеграф*. 1830, № 6, 344.

16 Замечания на книгу «Краткое историческое описание Десятинной церкви в Киеве», 345.

М.Ф. Берлинский также указывал, что Петр Могила «пристроил из оставшихся кирпичей северную и алтарную стороны, соорудил передний деревянный придел»¹⁷. Н.В. Закревский в своем масштабном описании Десятинной церкви, анализируя доступные ему источники, не только настаивал на древности кладок с надписью, включенных в могилянскую церковь, но и обвинял А.С. Анненкова, строителя церкви XIX в., в разрушении этих ценнейших остатков¹⁸.

Сведения Г. Боплана, который упоминал руины Десятинной церкви с греческими надписями еще до завершения реконструкции Петра Могилы, подтверждают версию о том, что в составе могилянской постройки сохранились значительные части более древних кладок¹⁹. Относительно недавно М.Ю. Брайчевский сопоставил упоминание Г. Боплана с сохранившимися рисунками XIX в. Исследователь пришел к неожиданному выводу о том, что первая реконструкция Десятинной церкви произошла почти за два столетия до Петра Могилы — в княжение Симеона Олельковича (1455–1471). В ходе этих предполагаемых восстановительных работ, по мнению М.Ю. Брайчевского, произошел ремонт стеновых кладок юго-западного угла древнего храма, в которые были включены блоки с греческими литерами. Впоследствии эти стены вошли в состав уже могилянской церкви и были зафиксированы на рисунках XIX в.²⁰ Однако, единственным аргументом исследователя для датировки кладок XV в. являлись «готические» стрельчатые завершения окон на одном из этих рисунков, разбор которого мы осуществим ниже.

Археологические материалы

М.К. Каргер в своем большом очерке о Десятинной церкви не сосредотачивал внимание на решении обозначенной проблемы соотношения письменных источников. С одной стороны, исследователь указал, что Петр Могила частично включил древние стены в новую постройку, но обошел вопрос появления греческой надписи²¹. С другой стороны, в ходе полевых исследований 1938–1939 гг. М.К. Каргер определил, что кладки юго-западного угла галерей древнего храма подверглись серьезному ремонту, а сам этот ремонт отнес к перестройке Петра Могилы XVII в.²²

В 1995 г. вышла небольшая работа Ю.Б. Бирюкова, в которой автор скрупулезно проанализировал неопубликованные полевые чертежи и дневники раскопок М.К. Каргера. Обследовав в начале 1990-х гг. открытый зондаж юго-западного угла фундаментов Десятинной церкви, исследователь пришел к выводу, что датировка М.К. Каргером этого массива кладок XVII в. необоснована. Эту

17 Берлинский М.Ф. О Десятинной церкви. *Труды и летописи Общества истории и древностей российских при Московском университете*. Ч. V. Кн. I. М., 1830, 108–109.

18 Закревский Н.В. *Описание Киева*. Т. 1, 283, 289–291.

19 Архипова Е.И. *Резной камень*, 24.

20 *План первобытной*. См. также: Голубев С.Т. *Петр Могила и его сподвижники*. Т. II, 435.

21 Каргер М.К. *Древний Киев*. Т. 2, 13.

22 Каргер М.К. Розкопки на садибі Київського Історичного музею. *АП УРСР*. Т. III. К., 1952, 11; Каргер М.К. *Древний Киев*. Т. 2, 39, 48–49.

кладку из толстой плинфы на домонгольском известково-цемяночном растворе Ю.Б. Бирюков датировал 1240-ми гг. Аргументами послужили убежденность в том, что ремонтные кладки не могли появиться на месте юго-западного угла до разрушения церкви монголами в 1240 г., а главное, — формат толстой плинфы. Последнему он нашел прямые аналогии среди плинфы из ремонтов Успенского собора Киево-Печерского монастыря, которые были связаны автором с реставрацией собора после землетрясения 1230 г. В итоге исследователь предложил интерпретировать указанные кладки как остатки небольшой капеллы, возведенной на месте руин Десятинной церкви уже в XIII в. и просуществовавшей затем до XVII в., когда ее вновь реставрировал митрополит Петр Могила²³.

Эта интересная работа оставалась практически незамеченной до начала новых археологических исследований Десятинной церкви 2005–2009 гг., в ходе которых подтвердилась значительная часть выводов Ю.Б. Бирюкова.

Среди фундаментов галерей Десятинной церкви, сохранившихся *in situ*, есть несколько участков, отличающихся от всего остального массива как по технике кладки, так и по использованным строительным материалам. Эти участки занимают юго-западный угол церкви конца X в., где располагалась церковь, устроенная Петром Могилой. В публикации раскопок М.К. Каргера 1938–1939 гг. они были описаны очень кратко, а на опубликованной аксонометрии фундаментов вообще не были отмечены. Новые археологические исследования храма уже в 2005 г. полностью подтвердили ремонтный характер кладок, было выполнено описание техники кладки и строительных материалов²⁴.

Ремонт затронул фундаменты западного прясла южной стены, южные прясла западной стены галереи: первое целиком и второе — наполовину, частично —

23 Бирюков Ю.Б. Церковь Николая в Киеве. *Реставрация и архитектурная археология*. Вып. 2. М., 1995, 77–84. Проницательная работа Ю.Б. Бирюкова наряду с целым рядом ценных и верных замечаний относительно археологических остатков, тем не менее, изобилует досадными фактическими ошибками. Упоминание о разборке Никольской церкви в 1636 г. автор неверно приписывает Сильвестру Косову (сочинение 1635 г.), термин «роскидать» трактуется как очистка руин от строительного мусора, придел Петра и Павла неверно размещен автором над «трапезой» в западной части могилянской церкви. Наконец, рисунок XIX в. без каких-либо сомнений приписан А. ван Вестерфельду в результате ошибочного истолкования упоминания в работе Н.И. Петрова о рисунке западного фасада Софии Киевской, неверно подписанного как рисунок Никольской церкви: (Петров Н.И. Новооткрытый альбом видов и рисунков достопримечательностей Киева 1651 г. *Труды Киевской духовной академии*. 1905. Т. 2, 442–443). Верную интерпретацию см.: Смирнов Я.И. Рисунки Киева 1651 г. по копиям их конца XVIII в. *Труды XIII Археологического съезда в Екатеринославе* (1905 г.). М., 1908. Т. 2, № 7, 418) и т.д. Эти ошибки не были исправлены и в недавней публикации автора: Бирюков Ю.Б. Из истории изучения Десятинной церкви в Киеве. Еще раз о Никольском приделе 1240 годов. *Искусство Древней Руси и стран византийского мира. Материалы научной конференции, посвященной 70-летию со дня рождения В.А. Булкина*. СПб., М., 2007, 219–227.

24 Ивакин Г.Ю., Иоаннисян О.М. О новых раскопках Десятинной церкви (2005–2007 гг.) *Труды II (XVIII) Всероссийского археологического съезда в Суздале*. Т. 1. М., 2008, 13; Ивакин Г.Ю., Иоаннисян О.М. Десятинная церковь: «старый взгляд» в новом освещении (предварительные результаты раскопок 2005–2007 гг.) *Archaeologia Abrahamica*. М., 2009, 186–187; Иоаннисян О.М., Ёлшин Д.Д., Зыков П.Л., Ивакин Г.Ю., Козюба В.К., Комар А.В., Лукомский Ю.В. Десятинная церковь в Киеве (предварительные итоги исследований 2005–2007 гг.). *Сложение русской государственности в контексте раннесредневековой истории Старого Света. Труды Государственного Эрмитажа*. Т. XLVIII. СПб., 2009, 330–366.

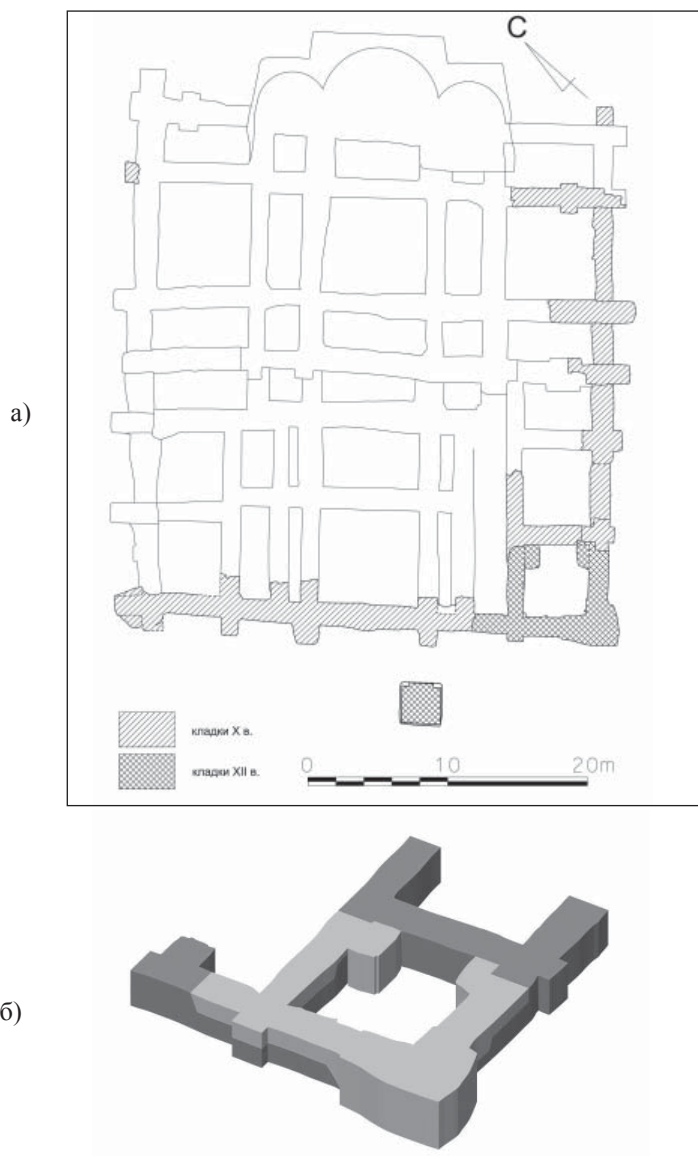


Рис. 3. Ремонт фундаментов Десятинной церкви первой трети XII в.
(по итогам исследований 2005–2010 гг.):

а) план; б) трехмерная модель ремонта юго-западного угла (П.Л. Зыков)

западную часть первой поперечной перемычки западной галереи (рис. 3). При этом самый угол древних галерей, то есть западная часть самого западного прясла южной стены и южная часть самого южного прясла западной стены, не просто

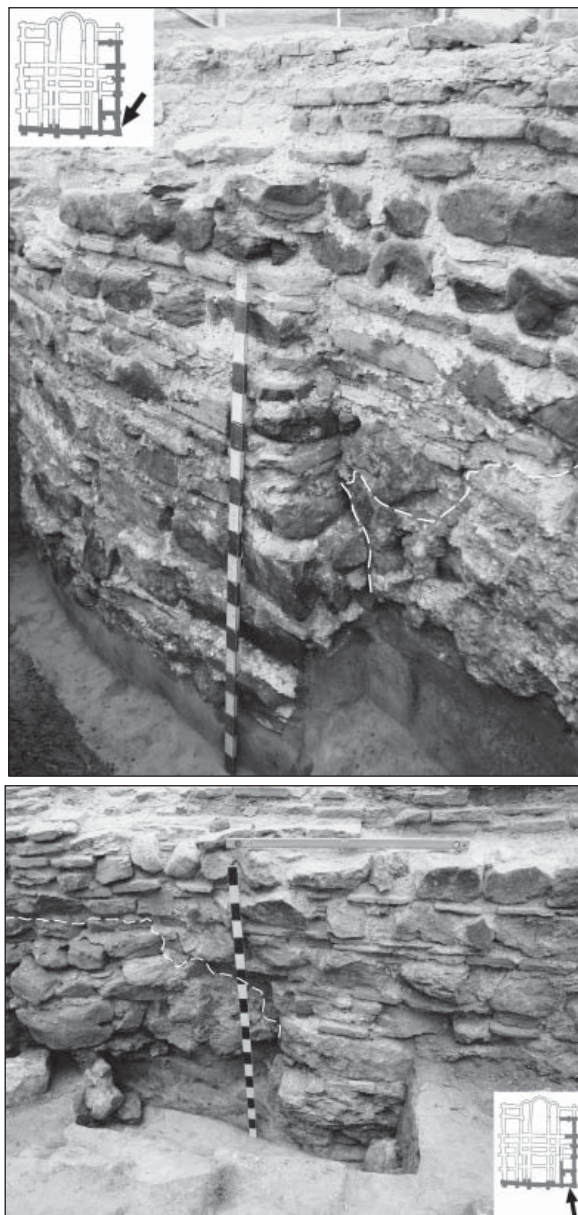


Рис. 4. Десятинная церковь. Юго-западный угол. Вид с юга (2007 г.), вид с запада (2006 г.).

Пунктиром показано место примыкания ремонтных кладок XII в. к кладкам X в.

подвергся починке и небольшим ремонтным вставкам — был возведен новый фундамент, заложённый на 0,5 м глубже первоначального. Общая глубина составила 1,95 м (рис. 4). К ремонтным кладкам относятся и фундаменты прикладок



Рис. 5. Десятинная церковь. 2008 г. Юго-западный компартимент. Южное прясло фундаментов западной стены. Вид с северо-востока.

Пунктиром показано место примыкания ремонтных кладок XII в. к кладкам X в.

в юго-восточном и северо-западном углах юго-западного компартимента. Кладка выполнена из рядов камня, чередующегося с рядами плинфы, на известково-цемяночном растворе. Фундаменты устраивались в котловане, а не укладывались сверху в ров (рис. 5). В отличие от фундаментов X в., использовали разный камень: кварцит, песчаник, граниты, а также вторично использованные, фрагментированные блоки известняка и ракушечника, пиррофиллитовые плиты и капители, в том числе резные известняковые и даже мраморные детали²⁵. Характер плинфы, использованной в выравнивающих рядах, разный: фрагментированная тонкая плинфа X в. со скошенными торцами ($30 \times 30 \times 2,5\text{--}3$ см), изредка встречаются фрагменты плинфы формата, относящегося, вероятно, к XI в. ($35\text{--}36 \times 3,5$ см; $22\text{--}23,5 \times 3,5\text{--}4$; $25 \times 3,5$; $34 \times 4,5$ см). Но основным типом, использованным в кладке, является малоформатная плинфа ($28\text{--}31 \times 24,5\text{--}26,5 \times 4,5\text{--}6$ см).

Тесто плинфы крепкое и прочное, в большинстве своем розового цвета (светлое и темное), иногда бежевого, редко — красного, часто с примесями более светлых глин (неоднородное), а также большими кусками кварца (2–3 см, иногда до 5 см в поперечнике). Формовка неаккуратная, в жесткой форме без дна («пролетке»), оставляющей на торцах поперечные борозды при снятии. На нижней постели обычны следы песчаной подсыпки, на верхней — продольные параллельные следы снятия излишка глины специальной дощечкой — правилом. Часто на верхней постели встречаются следы типа вдавленных бортиков вдоль

25 Ёлшин Д.Д., Никитенко И.С. О фундаментах Десятинной церкви в Киеве (по материалам исследований строительного камня). *Записки ИИМК РАН*. 2009, № 4, 138–156; Никитенко И.С., Ёлшин Д.Д. Результати мінералого-петрографічного дослідження будівельного каміння з фундаментів Десятинної церкви у Києві. *Коштовне та декоративне каміння*. 2009, № 2 (56), 22–27.

всех граней (шириной 0,5–1,5 см). Следы дождя и лап животных отмечены на верхней постели. На верхней постели одной из плинф зафиксирована метка, наподобие черниговских, в виде полукруга. Другие же знаки, клейма, рисунки, расчески на постелях и торцах не обнаружены. Из подобной плинфы выполнена и стеновая кладка, сохранившаяся над фундаментами юго-западного угла. Кладка выполнена без использования камня (*opus isodos*), с чередованием ложковых и тычковых рядов плинфы, разделенных узкими швами ярко-розового известково-цемяночного раствора. В 1938 г. участки стеновой кладки ремонта сохранялись на 9–14 рядов выше цоколя, а на начало исследований в 2005 г. осталось лишь 5–6 рядов кладки (рис. 6).

М.К. Каргер основывал свою датировку этих кладок XVII в. на двух предположениях: их местоположении — точно на месте могилянской церкви — и характеристике основного типа использованного кирпича²⁶. Почти квадратная форма кирпича была объяснена самим М.К. Каргером как подражание древней плинфе. В качестве аналогии исследователь привлек строительный материал кирпичеобжигательной печи, раскопанной в 1936 г. Ф.Н. Молчановским на Старокиевской горе и датированной тогда XVII в. М.К. Каргер связал эти строительные материалы по признаку большой толщины, нехарактерной для древнерусской плинфы, и предположил, что Петр Могила организовал специальное производство кирпича, имитирующего формат древнерусской плинфы²⁷. Аналогию, видимо, следует считать ошибочной. Во-первых, строительный материал кирпичеобжигательной печи — сырец, и толщина его 6–8 см, а керамическое тесто полностью отличается. Кроме того, датировка этих печей основывалась лишь на единичной находке фрагмента керамики, и также, скорее всего, является ошибочной²⁸. Помимо этого, ни в одном из киевских памятников XVII в. не было зафиксировано подобных «реставрационных технологий», такого формата кирпича и, конечно же, известково-цемяночного раствора.

Ю.Б. Бирюков, как уже было отмечено, предложил совершенно иную датировку плинфы указанных кладок — 1240-е гг. Он, однако, опирался на датировку ремонтов Успенского собора Киево-Печерского монастыря, предварительно пред-

26 Как точно заметил Ю.Б. Бирюков, в полевых дневниках Г.Ф. Корзухиной (в 1938–1939 гг. именно она вела дневник раскопок и выполняла всю графическую фиксацию) прослеживаются сомнения в этой датировке, дата XVII в. везде снабжена вопросительным знаком (НА ИИМК РАН. РА. Ф. 35. Оп.1. 1938 г., д. 266. Раскопки Киевской экспедиции в 1938 г. (Десятинная церковь). Дневник Г.Ф. Корзухиной). Вероятно, эти сомнения отразились впоследствии и в ее авторском варианте реконструкции храма (Корзухина Г.Ф. К реконструкции Десятинной церкви. СА. 1957, № 2, 78–90). М.К. Каргер, разбирая ее аргументацию, категорически не принимал какие-либо иные варианты датировок этих кладок. Аналогично, на основании характера плинфы он датировал XVII в. и блок кладки, обнаруженный в 1948 г. (Каргер М.К. Розкопки на садибі, 11.). Вслед за М.К. Каргером, так же датировала эту плинфу и Е.И. Архипова (Архипова Е.И. Будівельні матеріали Десятинної церкви, 57).

27 Каргер М.К. Розкопки на садибі, 11.

28 НА ИА НАНУ. Ф. 20, д. 33. Розкопки на Старокиївській горі. 1936. Маневский. Раскоп А. Щоденник, л. 10–12; Кілієвич С.Р. До питання про будівельну справу в Києві в Х ст. *Археологія Києва. Дослідження і матеріали*. К., 1979, 11–18.

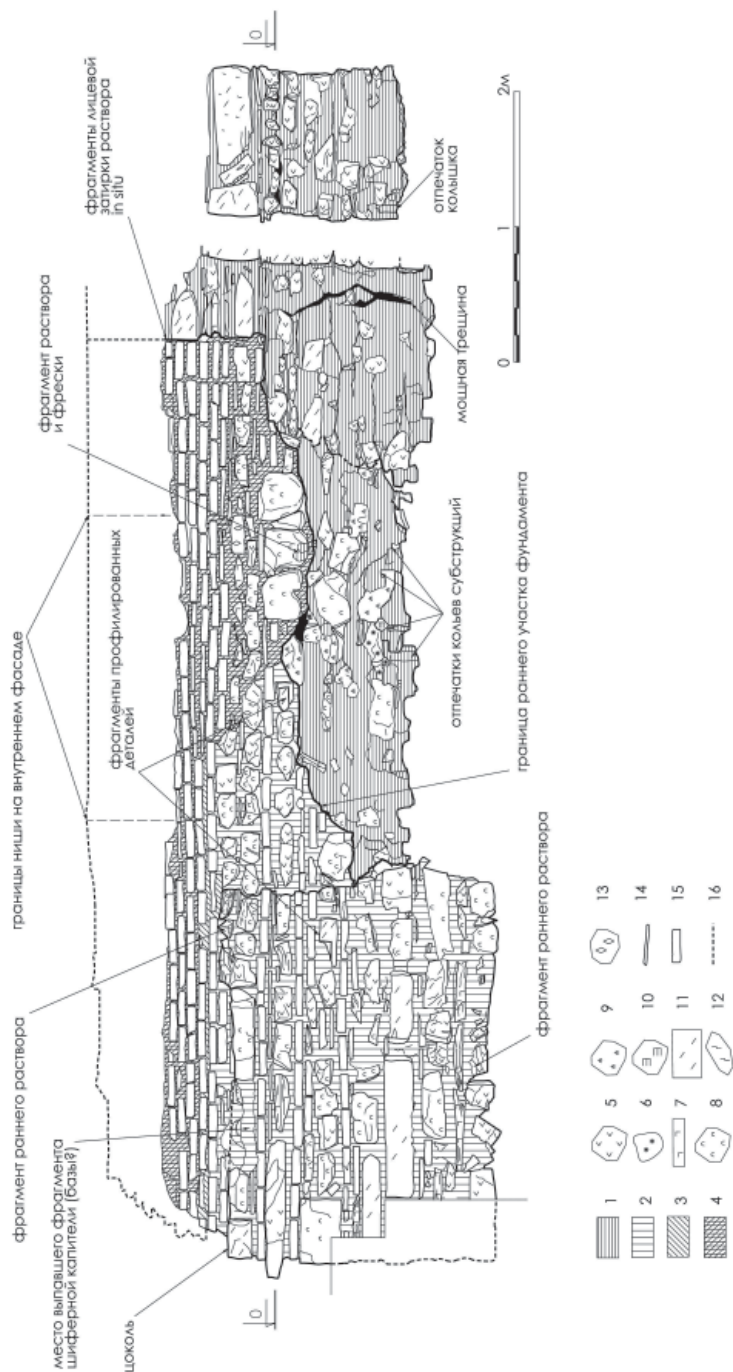


Рис. 6. Десятинная церковь. Южный фасад западного прясла фундаментов южной стены. 2005–2007 гг. (с добавлениями по чертежам 1938 г.). Условные обозначения: 1. кладки X в. (розовый раствор с крупной фракцией цемianки); 2. ремонтные кладки XII в. (белый раствор); 3. ремонтные кладки XII в. (кремовый раствор); 4. ремонтные кладки XII в. (интенсивно розовый раствор); 5. красный кварцит; 6. железистый песчаник; 7. плиты овручского пиррофиллита (шифера); 8. серый песчаник; 9. зеленовато-синий глауконитовый песчаник; 10. шлаковидный серый туф; 11. известняк (ракушечник); 12. родохрозитовая порода; 13. граниты; 14. тонкая плинфа конца X в.; 15. толстая плинфа XII в.; 16. сохранность кладок на момент раскопок М.К.Каргера 1938 г. (по НА ИИМК РАН. РА. Ф. 35. Оп. 1. 1938 г. Д. 267. Л. 2)

ложенную Н.В. Холостенко еще в 1955 г.²⁹ В более поздней публикации 1975 г. Н.В. Холостенко соотнес этот тип плинфы с плинфой Чернигова и Новгород-Северского рубежа XII—XIII вв., кроме того, отмечал рельефные знаки на торцах³⁰. Сам Ю.Б. Бирюков также справедливо отмечает, что

состав глины плинф в обоих храмах необычен. Если в северной пристройке к Успенскому собору в тесте слишком много песка, то в церкви Николы его практически нет. Песок заменен здесь крупными включениями кварца³¹.

Однако, совпадение формата исследователь посчитал более существенным признаком³². С этим вряд ли можно согласиться. Если в некоторых других древнерусских строительных центрах (Смоленск, Полоцк, Переяславль-Южный) рецептура керамического теста плинфы практически не менялась, то в Киеве на протяжении XI—XII вв. это происходило несколько раз. Существенно менялась и технология ее формовки. Плинфа из ремонта Десятинной церкви не имеет ничего общего с плинфой ремонтов Успенского собора по способу формовки и составу керамического теста³³.

Следует отметить, что еще Д.В. Милеев, не вскрывавший ни одного из перечисленных ремонтных участков храма, где эта плинфа сохранилась *in situ*, тем не менее, отметил плинфу такого формата в полевом дневнике с датировкой XII в. (на неизвестных нам основаниях)³⁴. Также датировала аналогичную плинфу и Д.П. Натансон при описании блока кладки, найденного в 1937 г. в раскопе II, к северу от северо-восточного угла древнего храма³⁵.

По целому ряду особенностей керамического теста (крупные включения кварца) и формовки (неразъемная рамка-пролетка, вдавленные бортики на верхней постели, мощные подтеки теста) эта плинфа находит аналогии среди керамического строительного материала таких памятников, как Михайловский Златоверхий собор (1108 г.) и церковь на усадьбе Художественного института (конец XI — начало XII в.) в Киеве. Однако, формат плинфы этих памятников значительно больше. Сходство обнаруживается и с плинфой конца XI — начала XII в., вторично использованной при строительстве церкви Успения Пирогощи на Подоле — совпадают характеристики теста (свекольный цвет, крупные включения кварца), длина и ширина плинфы больше на 2–3 см (30–32 × 28–29 × 4,7–5 см)³⁶. Формат ремонтной плинфы Десятинной церкви вообще весьма

29 Холостенко Н.В. Исследование руин Успенского собора Киево-Печерской Лавры. *СА*. 1955. Т. XXIII, 353.

30 Холостенко М.В. Успенский собор Печерского монастыря. *Стародавній Київ*. К., 1975, 119–124.

31 Бирюков Ю.Б. Церковь Николы в Киеве, 79.

32 Бирюков Ю.Б. Из истории изучения, 222.

33 Ёлшин Д.Д. Новые исследования древнерусской плинфы: итоги и перспективы. *Проблеми давньоруської археології*. К., 2010 (в печати).

34 Институт рукопису НБУ ім. В. Вернадського. Ф. 152, д. 163. Щоденники Д.В. Мілєєва. 1908–1914 рр. Т. IV, л. 95.

35 НА ИА НАНУ. Ф. 20, д. 54. Розкопки на Старокиївській горі. 1937. Натансон Д.П. Щоденник, л. 20–21.

36 Ивакин Г.Ю. О церкви Успения Богородицы Пирогощей. *Древние славяне и Киевская Русь*. К., 1989, 172.

необычен для Киева, но имеет определенное сходство с плинфой более поздних киевских памятников, например, собора Федоровского монастыря (1128) и Успенской Пирогощей церкви (1131–1135). Учитывая все приведенные аналогии, нам кажется наиболее вероятной ее датировка 1110–1120-ми гг., когда произошло изменение формата киевской плинфы³⁷.

Датировка подтверждается и другими аргументами — техникой кладки фундамента из чередующихся рядов камня и плинфы в сочетании с порядовой техникой кладки стен (ближайший аналог — церковь Успения (Пирогощая), а также формой фундаментов юго-западного угла, которая предполагает оформление угла нераскрепованной пилястрой, перпендикулярные плоскости которой сходятся под прямым углом, не образуя обломов (закрестия). Такая особенность впервые в киевской архитектуре также зафиксирована в церкви Успения Пирогощей³⁸.

На чертежах фасадов и фотографиях раскопок М.К. Каргера хорошо видно, как ремонтная кладка примыкает к массиву кладки крестчатого пилона на пересечении южной стены и поперечной перемычки южной галереи (рис. 7). Пилон сложен исключительно из тонкой квадратной плинфы X в. и, без сомнения, являлся первоначальным. Исследования 2005 г. показали, что внутри шва между западным закрестием пилона и ремонтной кладкой сохранились фрагменты первоначальной штукатурки лицевой поверхности пилона. Таким образом, ремонтная кладка XII в. заполнила пространство к западу от восточного крестчатого пилона западного участка южной галереи, который до этой перестройки представлял собой участок открытой аркады. Восточнее крестчатого пилона следы перестройки XII в. в кладках южной галереи отсутствуют. Перестройка фундаментов углового юго-западного компартимента галереи свидетельствует, очевидно, и о замене его перекрытия. По мнению Ю.Б. Бирюкова, мощные прикладки к фундаментной ленте в его восточной части могли быть связаны с устройством дополнительной подпружной арки для сооружения небольшой главки именно над этим компартиментом³⁹. В уровне стеновых кладок XII в. в южной стене компартимента была выложена широкая ниша, вероятно, аркосолий. Эта ниша шириной 2,16 м отмечена на всех вариантах плана Н.Е. Ефимова 1826 г., ее нижняя часть зафиксирована на полевых чертежах и фотографиях раскопок

37 Иоаннисян О.М. О происхождении черниговской плинфы конца XI–XII веков и равнослойной техники кладки на Руси. *Из истории строительной керамики средневековой Восточной Европы. Архитектурно-археологический семинар*. СПб., 2003, 20–33. Торшин Е.Н. Плинфа архитектурных памятников Киева середины — второй половины XII в. *Из истории строительной керамики средневековой Восточной Европы*, 103–104.

38 Специального выноса в фундаментах Пирогощи, однако, не зафиксировано — двухступчатые нераскрепованные пилястры опирались на общий цокольный выступ фундамента. Нераскрепованная пилястра отмечена на плане И.В. Моргилевского, реконструкции П.А. Раппопорта и воплощена в постройке 1998 г. На плане, опубликованном в 1989 г. (Ивакин Г.Ю. О церкви Успения Богородицы. 169, рис. 1), абрис угловых пилястр показан неверно.

39 Бирюков Ю.Б. Церковь Николая, 81. Нам это объяснение представляется несколько надуманным — нет никаких веских оснований реконструировать устройство светового барабана над этим компартиментом в ходе ремонта. Дополнительные фундаментные прикладки могли быть предназначены для любой другой цели.

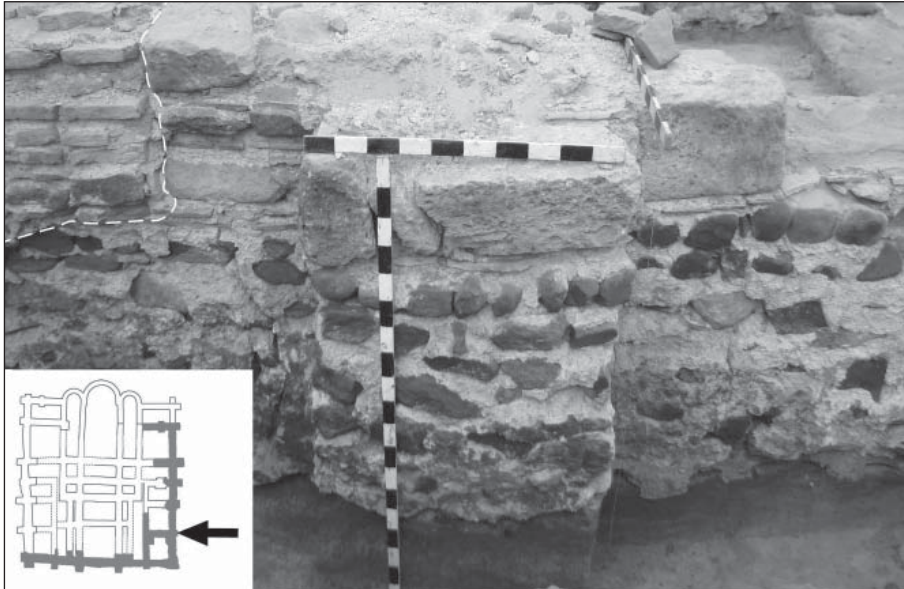


Рис. 7. Десятинная церковь. 2007 г. Крестчатый пилон открытой южной галереи (между 1-м и 2-м западными пряслами фундаментов). Пунктиром показано место при-
мыкания ремонтных кладок XII в. к кладкам X в. Вид с юго-востока

1938 г. (рис. 8)⁴⁰. Несомненно, это и есть та самая «впадина по образу лаврских пещер», упомянутая в описании 1825 г.

Опираясь лишь на данные раскопок 1938–1939 гг., Ю.Б. Бирюков считал, что ремонт коснулся только юго-западного угла обрушившегося храма. Однако, следы этого же ремонта обнаружены и в других частях храма. Как уже отмечалось, большой блок кладки из аналогичной плинфы был обнаружен раскопками Ф.Н. Молчановского 1937 г. к северо-западу от северо-восточного угла Десятинной церкви, а в 1948 г. М.К. Каргер зафиксировал блок кладки парусной конструкции перед центральным пряслем западной стены⁴¹. Здесь же еще в 1824–1826 гг. раскопками К.А. Лохвицкого и Н.Е. Ефимова были зафиксированы остатки двух мощных, квадратных в плане пилонов, расположенных напротив лопаток, обрамляющих центральное прясло западной стены Десятинной церкви. Исследования 2009–2010 гг. показали, что характер кладки и строительные материалы фундаментов и стеновой кладки южного пилона (сохранилось 4 ряда) абсолютно идентичны ремонту юго-западного угла. Фундаменты пилона почти квадратные, $3,0 \times 3,0$ м, размеры кладки $2,87$ (с 3 на В) $\times 2,77$ м

40 См. план Н.Е. Ефимова в *Кратком историческом описании первопрестольной соборной Десятинной церкви в Киеве*. СПб., 1829; Ивакин Г.Ю., Иоаннисян О.М. Десятинная церковь: «старый взгляд» в новом освещении, табл. X, рис. 2; северный фасад южной стены (НА ИИМК РАН. РА. Ф. 35. Оп.1. 1938 г., д. 267, л.8); фотофиксацию участка (НА ИИМК РАН. ФА. О.3312.69, 116, 119, 123; НА ИА НАНУ. Нег. № 8060).

41 Каргер М.К. Розкопки на садибі, 11.

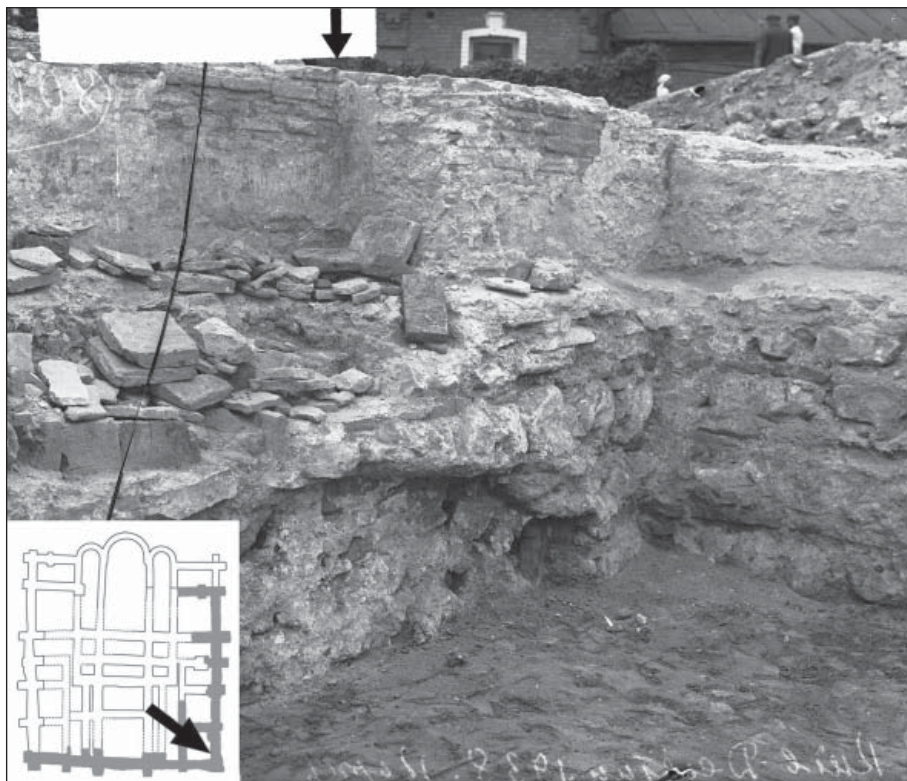


Рис. 8. Десятинная церковь. 1938 г. Аркосольная ниша в южной стене юго-западного компартамента. Стрелкой отмечен внутренний угол ниши. Вид с севера (НА ИА НАНУ. Рег. 8060)

(с С на Ю). Западная его плоскость имела широкую лопатку (шириной 1,7 м, вынос 27–30 см), отвечающую внешней лопатке западной стены храма⁴².

Таким образом, можно достаточно уверенно говорить о неупомянутом в летописи ремонте Десятинной церкви первой трети XII в. Не исключено, что ремонт был связан с одним из многочисленных землетрясений, зафиксированных летописью в это время. В ходе ремонта осуществили починку и дополнительное укрепление фундаментов углового юго-западного компартамента храма, в наземном уровне были заложены его южный и северный (вероятно, и западный) открытые участки. Очевидно, руины именно этих кладок XII в. упомянуты Г. Бопланом и были включены в состав стен новой церкви Петра Могилы.

42 Работы 2010 г. (равно как и документация раскопок Д.В. Милеева 1911 г.) показали полное отсутствие каких-либо следов существования северного пилона. На его предполагаемом месте частично сохранились культурные слои до строительства X в. Вероятно, существовал лишь южный пилон, а северный пилон был нанесен на план Н.Е. Ефимова необоснованно, видимо, для симметрии. Объяснение факту существования лишь одного пилона перед парадным порталом храма еще впереди.

Кроме того, в ходе этого же ремонта XII в. возвели мощный пилон, соединенный кирпичной аркой с южной лопаткой центрального прясла западной стены. Ремонт затронул и северо-восточную часть храма, вероятно, без вмешательства в фундаментные конструкции.

На это указывают и другие археологические находки 2005–2009 гг. В ходе осмотра фундаментов церкви XIX в. обнаружено, что основная масса строительного материала в забутовке — уже упоминавшаяся плинфа XII в., часто в больших блоках стеновой кладки, сложенной на ярко-розовом известково-цемяночном растворе. Отдельные блоки сохранили лицевую поверхность кладки, древний штукатурный слой и до 4 слоев побелки. На одном фрагменте, включенном в фундамент северо-восточной подкупольной опоры церкви XIX в., зафиксированы даже остатки орнаментальной росписи, вероятно, XVII или XVIII вв. Очевидно, что эти материалы попали в фундаменты из разобранных стен могилянської церкви⁴³.

В развалах строительных материалов и в забутовке фундаментов храма XIX в. в небольшом количестве выявлены кирпичи, скорее всего, представляющие реальный строительный материал «реставрации» Петра Могилы. Это красный брусковый кирпич формата 30 × 14–15 × 6–6,5 см, имеющий на верхней постели характерные продольные борозды, сделанные пальцами. Вероятно, именно эти кирпичи и относятся к строительству Петра Могилы. Очень близкие по формату и керамическому тесту кирпичи использовались при перестройке Себастьяна Брачки церкви Успения Пирогощи в 1617 г., строительстве католического кафедрального собора первой трети XVII в. на Подоле, склепа 1664 г. в Михайловском соборе Выдубецкого монастыря, Софийских (Батыевых) ворот 1687 г.⁴⁴

В датировке кладок могилянської церкви остается еще один момент, нуждающийся в особом рассмотрении. На планах XIX в. восточная часть церкви имеет вид трехгранной апсиды. Нет никаких сомнений, что такая апсида не могла появиться ни в XII в., ни даже в XIII в., как это предлагает Ю.Б. Бирюков. Апсиды такой формы известны даже на западных территориях Украины не ранее XV в. После разрушения стасовской церкви на момент раскопок М.К. Каргера южная часть апсиды могилянської церкви сохранялась на высоту 9–10 рядов кладки. Она хорошо видна на многих полевых фотографиях 1938–1939 гг.⁴⁵ (рис. 9).

43 Уже на первый год строительства В.П. Стасовым была запланирована полная разборка стеновых и фундаментных конструкций как небольшой могилянської церкви, так и прочих фундаментов, кроме фундаментов внешних стен южной и западной галерей, оказавшихся по плану под соответствующими стенами нового храма (РНБ ОР. Ф. 737, д. 4. В.П. Стасов. Записка для сооружения Десятинной церкви в Киеве. 1828 г., л. 1).

44 Івакін Г.Ю. До питання про кам'яну архітектуру пізньосередньовічного Києва. *Археологія Києва. Дослідження і матеріали*. К., 1979, 111; Мовчан І.І. Археологічні дослідження на Видубичах. *Стародавній Київ*. К., 1975, 103; Боровський Я.Є., Мовчан І.І. Південні (Софійські) ворота в оборонній системі київського дитинця. *Історія Русі-України (історико-археологічний збірник)*. К., 1998, 86.

45 НА ИИМК РАН. ФА. О.3312.67, 72, 74, 75, 93, 94, 122, 124 (крупное), 126. О.3313.81,82; НА ИА НАНУ, Нег. №№7956, 8050, 8051, 8225, 8227. В действительности, южная стена галереи Десятинной церкви в первый раз была открыта в 1937 г. Ф.Н. Молчановским (участок №3, начальник участка Ф.Б. Копылов), но фиксация этого года была очень неточной и схематичной.

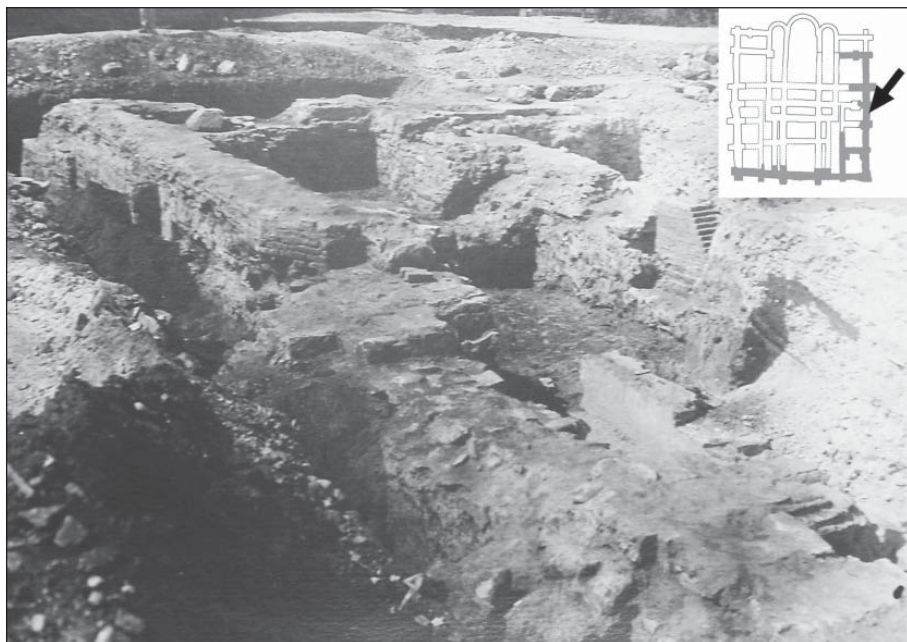


Рис. 9. Десятинная церковь. 1938 г. Остатки апсиды могилянской церкви.
Вид с востока (ФА ИИМК РАН. О 3312–126)

К 2005 г. не только кладки апсиды, но и вся кладка над вторым с запада пряслем внешней стены южной галереи (которое до уровня цоколя сохранило фундаментные кладки X в.) оказались полностью утрачены. На фотографиях и чертеже⁴⁶ восточная часть постройки имеет сложную форму: юго-восточный угол скошен под углом 36° (ширина скошенного участка по оси запад–восток составляет 84 см), далее следует плечико (ширина лицевой поверхности кладки по оси север–юг составляет 45 см), от которого перпендикулярно отходит кладка, ширина этого восточного выступа — 56 см. Плечико и выступ окаймляют сохранившееся закрестие пилона открытой галереи X в. (рис. 10). На чертеже 1938 г. южного фасада стеновая кладка над фундаментами второго с запада прясла и апсида представляют собой гомогенный массив, скошенный угол и восточный выступ кладки отделены ровными вертикальными границами, которые отмечают грани скошенного угла, ряды кирпича сохраняются на всем протяжении массива⁴⁷. Полагаем, что эти кладки относятся к XVII в. Это предположение дополнительно подтверждается другими наблюдениями. На полевых фотографиях и на чертеже 1938 г. южного фасада южной стены галереи хорошо видно, что характер сте-

Тем не менее, фотографии (НА ИА НАНУ. Нег. № 7956) фиксируют лучшую, чем в 1938 г., сохранность пилон X в. и апсиды XVII в.

46 НА ИИМК РАН. РА. Ф. 35, оп. 1. 1938 г., д. 267, л. 17.

47 НА ИИМК РАН. РА. Ф. 35, оп. 1. 1938 г., д. 267, л. 2.



Рис. 10. Десятинная церковь. 1937 г. Остатки апсиды моголянской церкви.
Крестчатый пилон открытой южной галереи X в.
(между 2-м и 3-м западными пряслами фундаментов).
Вид с востока (НА ИА НАНУ Нег. 7956)

новой кладки первого и второго прясел южной стены отличаются (рис. 11)⁴⁸. В первом прясле аккуратная порядовая кладка из плинфы начинается от уровня цоколя. Во втором прясле над уровнем цоколя на высоту 60 см уложен колотый камень — известняк и гранит, и только выше начинается кирпичная кладка, причем в ее левой части фиксируются узкие тычки (15–16 см). При натурных обследованиях 2005 г. зафиксировано, что на этом прясле фундаменты X в. пе-

48 НА ИИМК РАН. ФА. О.3312.79, 106, 111, 114.



Рис. 11. Десятинная церковь. 1938 г.
Фундаменты и стены двух западных прясел южной стены.
Вид с юга (ФА ИИМК РАН. О 3312–114)

рекрыты тонкой прослойкой гумусированной супеси мощностью от 5 до 10 см. Поверх этой прослойки был прослежен слой белого известкового раствора без примеси цемьянки, подстилавший, судя по чертежам, кладку из колотого камня⁴⁹. Очевидно, что это и есть остатки утраченных нижних частей кладок XVII в., которые были сложены, как остается догадываться, в основном из вторично употребленной плинфы XII в. на известково-песчаном растворе.

Подводя итог этой части, можно сказать, что комплексный анализ археологических материалов раскопок 1937–1939, 2005–2009 гг. позволяет достаточно точно определить сохранность и границы стеновых кладок X и XII вв. в составе церкви Петра Могилы XVII в. Кладки стен X в. сохранились в составе южной стены могилянской церкви только в виде пилонa между западным и восточным объемами, в составе северной — в виде небольшого отрезка кладки⁵⁰. Кладки XII в. составляли значительную часть стен западной части могилянского храма

49 Эта гумусированная прослойка, законсервированная вышележащими кладками, является культурным слоем, который можно датировать между 40-ми годами XIII в. (после запустения храма) и XVII в.

50 НА ИИМК РАН. РА. Ф. 35, оп. 1. 1938 г., д. 267, л. 18.

на достаточно большую высоту. Восточная часть могилянської церкви, включая апсиду, была возведена в XVII в.

На основе всех этих данных можно утверждать, что рисунки XIX в. отражают облик юго-западного угла древней Десятинной церкви, но не первоначальный, а после полной перестройки в начале XII в. Кроме этого, следует учитывать, что «реставрация» Петра Могилы также внесла существенные изменения в облик этих остатков.

Графические источники

Изображения Десятинной церкви XVII в. хорошо известны и многократно обсуждались. К сожалению, все они являются частями больших панорам Киева и сами по себе чрезвычайно мелки, что иногда с трудом позволяет оценить даже общие архитектурные формы храма. Древнейшим известным достоверным изображением Десятинной церкви является таковое на плане в книге Афанасия Кальнофойского *Тератургима* (1638). Время его создания соответствует порубежному этапу существования храма — деревянная церковь была уже «роскидана», а каменная только начинала перестраиваться. Изображение мелкое, тем не менее, на нем несложно разглядеть невысокую постройку со скатным покрытием, увенчанную крестом. Оно подписано (№ 52, «Церковь пресв. Девы Десятинная»). Слева от постройки отмечено некое более высокое сооружение прямоугольного абриса без каких-либо признаков завершения⁵¹. Даже если оно и является теми руинами, о которых упоминает Г. Боплан, это изображение на плане Кальнофойского мало что дает для реконструкции храма в силу своей схематичности.

Следующим хронологически является изображение на панораме Киева 1651 г. А. ван Вестерфельда, известной по копии конца XVIII в. Знатор исторической топографии древнего Киева Н.И. Петров определял постройку с отчетливо читающимися тремя шатровыми верхами, расположенную справа от Киевских ворот в начале спуска на Подол, как Десятинную церковь после перестройки Петра Могилы⁵². Исследователь рисунков А. ван Вестерфельда Я.И. Смирнов отмечал, что на панораме постройки Верхнего города изображены в сильном ракурсе, и иногда сложно быть уверенным в точной атрибуции той или иной церкви. Тем не менее, Я.И. Смирнов и позже Ф.Л. Эрнст принимали данную атрибуцию Н.И. Петрова⁵³. Ф.Л. Эрнст считал эту трехчастную композицию несомненным подражанием деревянным храмам. Возможно, могилянская церковь и имела подобный вид в 1651 г., но все три верха, в таком случае,

51 *Древнейший план города Киева 1638 года*. К., 1896. Табл. III. См. также: Голубев С.Т. О древнейшем плане города Киева 1638 г. *Чтения в Историческом обществе Нестора-летописца*. Кн.12. К., 1898, 20–96.

52 Петров Н.И. Новооткрытый альбом видов и рисунков достопримечательностей Киева 1651 г., 444.

53 Смирнов Я.И. Рисунки Киева 1651 г., 434; Эрнст Ф.Л. Київська архітектура XVII віку, 148. Г.В. Алферова и В.А. Харламов, видимо по недоразумению или пользуясь неточной копией (литографией XIX в.), видели в этой постройке лишь два верха — шатровый над основным объемом и глава над притвором или звонницей (Алферова Г.В., Харламов В.А. *Киев во второй половине XVII века*. К., 1982, 20–21, 37).

являлись деревянными и два вскоре (кроме центрального) были утрачены. На гравюре Иннокентия Щирского «Тезис Обидовского» 1688–1691 гг. Десятинная церковь (подписанная) увенчана лишь одним верхом⁵⁴. На плане Ушакова 1695 г. церковь изображена достаточно четко, но с восточного фасада, что не дает возможности оценить количество глав. Хорошо видна граненая апсида храма и низкая северная пристройка, перекрытая на один скат⁵⁵.

На протяжении двух последних столетий рисунки могилянской церкви начала XIX в. репродуцировались множество раз. Мы обратились к первоисточникам, в том числе к недавно обнаруженным архивным рисункам, и попытались выявить оригинальные. Ниже перечислены рисунки фасадов церкви в порядке их появления и публикации (планы церкви не включены в этот список, поскольку различий между ними гораздо меньше).

№1. Чертеж южного фасада. Д.И. Иванов, 1810 г. (из альбома путешествия К.М. Бороздина, не опубликован)⁵⁶.

№2. Чертеж южного фасада. К.А. Лохвицкий, 1824 г.⁵⁷

№3. Чертеж южного фасада. К.А. Лохвицкий, 1824 г. (рис. 2)⁵⁸.

№4. Чертеж южного фасада. Н.Е. Ефимов, 1826 г. (рис. 12)⁵⁹.

№5. Чертеж западного фасада. Н.Е. Ефимов, 1826 г. (рис. 13)⁶⁰.

№6. Рисунок северного фасада (литография 1847 г.) (рис. 14)⁶¹.

№7. Рисунок северного фасада (литография 1857 г.)⁶².

№8. Рисунок греческой надписи. Решетинский, до 1820 г. (рис. 16)⁶³.

№9. «Остаток юго-западной стены, снятый с натуры в 1826 г.» (литография 1857 г.) (рис. 17)⁶⁴.

Отдельная группа рисунков представляет собой фиксацию только греческой надписи на фасаде могилянской церкви. Эти рисунки также важны для сравнительного анализа:

№10. Рисунок греческой надписи. З. Доленга-Ходаковский, 1818(?)⁶⁵.

54 Алфорова Г.В., Харламов В.А. *Киев во второй половине XVII века*, 25.

55 Алфорова Г.В., Харламов В.А. *Киев во второй половине XVII века*. Приложение, л. 13.

56 РНБ ОР. Ф. 550 (ОСРК) F-IV. 204. Рисунки и чертежи к путешествию по России К. Бороздина (1809–1810 гг.) Т. 3, л. 10. Вместе с изображением южного фасада в альбоме изображен план церкви и отдельно изображение частей греческой надписи.

57 НА ИА НАНУ. Ф. 13, д. 8. План фундаментных стен Свято-Десятинной церкви. 1824. Опубликовано: Ивакин Г.Ю., Иоаннисян О.М. Десятинная церковь: «старый взгляд» в новом освещении, таб. X, рис. 1.

58 *План первобытной*, Вклейка.

59 МЗМК. КП 44809. Рис. №45. Опубликовано: Архипова Е.И. Новые данные о резном декоре Десятинной церкви (рисунки Н.Е. Ефимова 1826 г.). *ΣΟΦΙΑ. Сборник статей по искусству Византии и Древней Руси в честь А.И. Комеча*. М., 2006. 38, рис. 4.45.

60 МЗМК. КП 44808. Рис. №36. Опубликовано: *Памятники архитектуры в дореволюционной России. Очерки истории архитектурной реставрации*. Под ред. А.С. Щенкова. М., 2002, 80.

61 Фундуклей И.И. *Обозрение Киева в отношении к древностям*. К., 1847. После 28, табл. 6.

62 *Галерея киевских достопримечательных видов и древностей*. Тетр. VII. К., 1857, табл. 2.

63 Берлинский М.Ф. *Краткое описание Киева, содержащее историческую перечень сего города*. СПб., 1820. Вклейка после с. 156. По Н.В. Закревскому, автором рисунка является Решетинский.

64 *Галерея киевских достопримечательных видов и древностей*. Тетр. VI. К., 1857, табл. 1. Переопубликован: Корзухина Г.Ф. К реконструкции, 79; Каргер М.К. *Древний Киев*. Т. 2, 16.

65 Карамзин Н.М. *История государства Российского в 12-ти томах*. Т. 1. М., 1989, 328.

№11. Рисунок греческой надписи. Н.В. Закревский, до 1836 г.⁶⁶**№12. Рисунок греческой надписи. Н.В. Закревский. 1840 г. (не опубликован)**⁶⁷.

Рисунки южного фасада весьма схожи друг с другом. На них изображена двухъярусная трехчастная каменно-деревянная постройка. Центральная часть перекрыта на четыре ската с луковичной главкой на небольшом барабане. До уровня кровли стены покрыты штукатуркой, то есть состоят из каменной или кирпичной кладки. Западная грань центрального объема на всю высоту до кровли оформлена широкой пилястрой. В нижнем ярусе кладку прорезает один оконный проем с полуциркульным завершением, расположенный по центру объема. По линии зенита арки проема проходит пояс, сложенный из блоков с греческими литерами, 3 буквы слева от проема и 7 или 8 букв справа. Несколько выше располагается блок с еще двумя литерами, впритык к грани пилястры. Еще выше расположены два оконных проема с полуциркульным завершением, симметрично относительно центральной оси окна нижнего яруса. В третьем ярусе аналогично расположены две плоские ниши, несколько меньшие по высоте, тоже с полуциркульным завершением. Оштукатуренная поверхность восточной части вдвое ниже центральной, и прорезана одним оконным проемом с полуциркульным завершением, аналогичным проему центральной части по высоте и завершению. На востоке эта часть оформлена скосом грани апсиды с еще одним таким же по высоте оконным проемом. Во втором ярусе эта часть имеет деревянную надстройку с двускатной кровлей. Небольшой проем расположен восточнее оси оконного проема нижнего яруса. С востока деревянная надстройка завершается апсидой, повторяющей очертания каменной апсиды нижнего яруса. Западная часть представлена полностью деревянной пристройкой, разделенной на три яруса. Скат кровли первого яруса расположен на уровне чуть выше пояса с греческой надписью, второго яруса — на уровне нижнего обреза второго яруса окон центральной части, двускатная кровля третьего, открытого, яруса с балками для колоколов совпадает с кровлей второго яруса восточной части. Входом в деревянную западную часть служит небольшой притвор с юга, оформленный трехлопастным фронтоном.

Рисунки отличаются в изображении мелких деталей, которые позволяют проследить зависимость одних рисунков от других и выявить более достоверные варианты. На рисунке Д.И. Иванова (№ 1) отсутствует западная деревянная пристройка с запада. Однако, известно, что западная деревянная «трапеzia» была возведена уже к 1682 г., а, возможно, и еще раньше⁶⁸. Остается предполагать, что перед художником стояла задача изобразить лишь каменные, древнейшие части. При этом деревянная надстройка восточной части на рисунке представлена, ее отличие от оштукатуренной части подчеркнуто разделкой бревен. Проем в ней

66 Закревский Н.В. *Очерк истории города Киева*. Ревель, 1836, табл. IV.

67 РНБ ОР. Ф. 550 (ОСРК) F-IV. 262. Закревский Н. *Летопись города Киева*. Ревель, 1840 (рукопись), 501, табл. 11, 2. Наконец, еще один рисунок греческих букв был выполнен Н.В. Закревским в 1864 г. со стен новой Десятинной церкви 1828–1842 гг. (Закревский Н.В. *Описание Киева*. Т. 3. *Приложение планов и рисунков*. М., 1868, л. 6.). За ненадобностью, мы его здесь не рассматриваем.

68 Эрнст Ф.Л. *Київська архітектура*, 153.

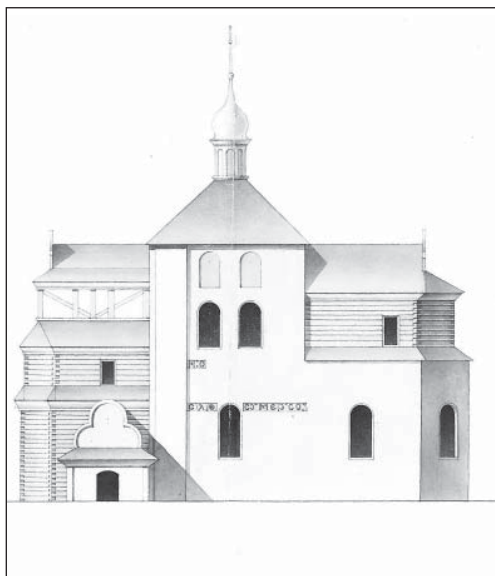


Рис. 12. Десятинная церковь митрополита Петра Могилы. Южный фасад. Н.Е.Ефимов, 1826 г. (МЗМК. КП 44809. Рис. № 45)

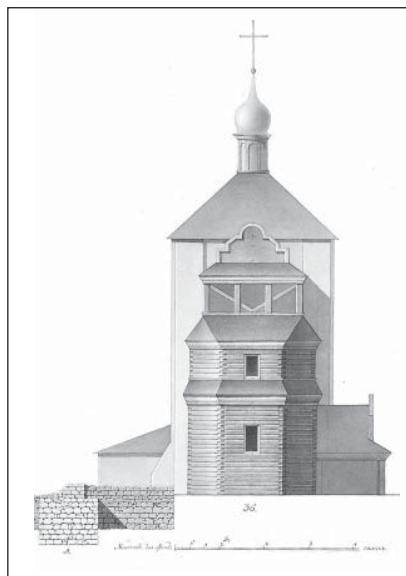


Рис. 13. Десятинная церковь митрополита Петра Могилы. Западный фасад. Н.Е.Ефимов, 1826 г. (МЗМК. КП 44808. Рис. №36)



Рис. 14. Десятинная церковь митрополита Петра Могилы. Северный фасад (Фундуклей, 1847, табл. 6)

показан прямоугольным. Окна второго и ниши третьего яруса, а также левая часть греческой надписи расположены довольно близко к пилястре.

На акварельном рисунке К.А. Лохвицкого 1824 г. (№ 2) западная пристройка и надстройка над восточной частью не имеют разделки бревен, но окрашены светло-серым фоном, в отличие от оштукатуренной части. Главное отличие от рисунка Д.И. Иванова заключается в широком вертикальном поле в центральной части здания, которое отделяет грань пилястры от окон. То же касается и левой части греческой надписи — между ней и пилястрой читается большой промежуток. Сами буквы не прорисованы, части надписи показаны тремя красными прямоугольниками. Проем в деревянной надстройке восточной части показан с полуциркульным завершением, изображен и еще один такой же проем в апсидной стенке надстройки, симметрично проему в первом ярусе. Луковичную главку центрального объема венчает крест, изображенный развернутым в три четверти. Гравюра, опубликованная в 1825 г. (№ 3), до деталей повторяет архивный рисунок 1824 г., и была сделана с его использованием (либо они восходят к общему источнику). Единственное отличие гравюры заключается в прорисовке греческих литер. С несущественными расхождениями это же изображение использовали в своих публикациях М.Ф. Берлинский (1830 г.) и Н.В. Закревский (1868 г.)⁶⁹.

Рисунок Н.Е. Ефимова (№4) имеет некоторые отличия от рисунка К.А. Лохвицкого и ближе к рисунку Д.И. Иванова: на нем изображена широкая пилястра, отсутствует широкое поле между пилястрой и окнами, левая часть греческой надписи расположена впритык к восточной грани лопатки. Деревянные части изображены с разделкой бревен и прямоугольными очертаниями проемов. Перекрестия креста, изображенного в профиль, не видно. Эти черты говорят либо о зависимости этого рисунка Н.Е. Ефимова от рисунка Д.И. Иванова (Н.Е. Ефимов вполне мог быть знаком с этим рисунком, и добавить на его копии недостающую западную часть), либо (что более вероятно) о большей близости обоих к оригиналу (вспомним о гораздо большей точности натурной фиксации памятника профессионального архитектора и художника Н.Е. Ефимова). Кроме этого, на рисунке Н.Е. Ефимова видим другое, более симметричное расположение балок в верхнем ярусе западной пристройки, более строгую трехлопастную форму «кокошника» над южным портиком западной деревянной пристройки и, что очень важно, дополнительный уступ к западу от лопатки (единственный случай изображения, возможно, свидетельствующий в пользу раскрепованной формы угловой лопатки). Интересно наблюдение Н.Е. Ефимова, которого больше нет

69 Берлинский М.Ф. О Десятинной церкви в Киеве. *Труды и летописи Общества истории и древностей российских при Московском университете*. Ч. V. Кн. I. М., 1830. Вклейка между с. 112 и 113; Закревский Н.В. *Описание Киева*. Т. 3, 6. Существует еще одна ранняя копия этого рисунка: цветной рисунок из материалов Н.Е. Ефимова (МЗМК. КП №47744) является явной копией чертежа К.А. Лохвицкого или гравюры 1825 г., повторяя их полностью до деталей, включая полумесяц под крестом, канаты от перекрестия креста к куполу и разворот креста в три четверти. Чисто декоративным прибавлением являются колокола в верхнем открытом ярусе деревянной пристройки. Неизвестно, с какого именно источника делался этот рисунок, но учитывая, что гравюра рисунка южного фасада (№3) уже была опубликована в 1825 г., вполне можно предположить, что акварельная копия была снята Н.Е. Ефимовым с публикации для работы.

ни на одном из рисунков — часть греческой надписи слева от окна разделена двумя дополнительными вертикальными штрихами между буквами, показывающими составной характер отрывка. Таким образом, мы имеем два или три независимых изображения южного фасада: Д.И. Иванова, К.А. Лохвицкого и Н.Е. Ефимова (последний мог частично использовать рисунок Д.И. Иванова).

Уникальным является рисунок западного фасада 1826 г. (№5), совмещенный с фасадом исследованных фундаментов древней Десятинной церкви. Разделка бревен западной пристройки и характер нанесения теней идентичен рисунку южного фасада (№4). Обе пилястры показаны раскрепованными, а лопатка на северной стене имеет в нижней части ясно различимый «контрфорс». Хорошо видна низкая северная пристройка к зданию, перекрытая на один скат⁷⁰.

Рисунок северного фасада, самым ранним опубликованным изображением которого является литография в книге И.И. Фундукля (1847 г.) (№6), несмотря на явно искаженные пропорции, в целом соответствует вышеописанным изображениям других фасадов. Привлекают внимание несколько деталей, видимых именно с этого ракурса. Правая, западная грань каменной части имеет выступ, наподобие лопатки, грубой кладки, от земли до самой кровли. Она совсем непохожа на гладкую пилястру на южном фасаде, а имеет вид как будто оборванной кладки. Северная пристройка-будка показана совсем низкой. На западном и восточном коньках хорошо различимы слегка развернутые трехлопастные кокошники. Изображены два дерева, из которых правое, несомненно, знаменитая сохранившаяся поныне липа. На заднем плане виден ряд куполов, которые относятся, очевидно, к Михайловскому Златоверхому монастырю. В комментариях к этому рисунку Я.И. Смирнов отмечал также «деревянную решетку слишком современного типа», доказывающую, по его мнению, что этот рисунок вряд ли относится к серии А. ван Вестерфельда 1651 г.⁷¹ Можно добавить, что и деревянные пристройки церкви, совершенно идентичные изображениям на других чертежах фасадов, появились не ранее второй половины XVII в. Все говорит о большой правдоподобности этого изображения. Вероятнее всего, оно действительно является литографией неизвестного рисунка могилянкой церкви, выполненного до ее разрушения.

Другая литография северного фасада могилянкой церкви опубликована в 1857 г. (№7) с подписью «Fabyainski 1857». Она практически во всех основных моментах повторяет литографию из издания И.И. Фундукля (№6). При этом ее исполнение находится явно на более высоком художественном уровне. Вместо куполов Михайловского монастыря за апсидой показаны заросли молодых деревьев. Липа обрублена и пускает новые побеги. На передний план рисунка помещена фигура женщины перед деревянным крестом. Северная пристройка изображена с прохудившейся крышей. Кокошники на коньках редуцированы до неузнаваемости. Несколько неожиданным является слегка стрельчатое завершение окошка во

70 Эта пристройка, показанная на планах Д.И. Иванова, К.А. Лохвицкого и Н.Е. Ефимова, находилась точно над тайником № 2, возможно, появившемся в XVII в. (исследован в ходе раскопок М.К. Каргера 1939 г. (Каргер М.К. *Археологические исследования древнего Киева. Отчеты и материалы (1938–1947 гг.)*. К., 1950, 112–118).

71 Смирнов Я.И. Рисунки Киева 1651 г., 434, прим. 1.

втором ярусе основного объема. Есть и одна деталь, которая могла бы свидетельствовать о характере каменной кладки — пояса камня в разрезе кладки лопатки и на фасаде стены (на это обратил внимание еще Ю.Б. Бирюков)⁷². Однако, к сожалению, нет никаких данных о том, являлась ли эта литография копией оригинального рисунка начала XIX в., или же была плодом «размышлений» на тему литографии у И.И. Фундукля. Поэтому мы будем осторожны в привлечении этих данных для характеристики архитектуры памятника.

На основании сравнительного анализа рассмотренных выше изображений можно обозначить некоторые важные для реконструкции церкви моменты. Самым существенным является наличие на всех рисунках широкой пилястры на западном крае южного фасада центрального объема, соответствующего западному пряслу внешней южной стены южной галереи церкви X в. Пилястра, следовательно, совпадает с мощным расширением фундамента юго-западного угла, устроенным в XII в. В контексте постройки XVII в. она выглядит достаточно странно. Сохранность ее на всю высоту позволяет предполагать, что в этой части кладки XII в. сохранились до самой кровли могилянской церкви. На это указывает и оборванная кладка с западной стороны северного фасада — остаток внешней западной стены в разрезе, сохранившийся также до самой кровли (№№6–7). Изображение западного и южного фасадов на чертежах Н.Е. Ефимова позволяет предполагать, что угловая лопатка была раскрепованной⁷³.

Оконные проемы первого яруса на южном фасаде одинаковы по оформлению и высоте. Как уже было показано, археологические материалы свидетельствуют о том, что кладки восточной части вместе с апсидой от самого уровня цоколя относятся к XVII в. Оконный проем в центральной части аналогичен по оформлению. Судя по его местоположению, он прорезал южную стену непосредственно над аркосольной нишей XII в. В своей верхней части оконный проем явно прорезает пояс, сложенный из блоков с греческими буквами⁷⁴. Поэтому есть основания предполагать, что этот проем поздний, пробитый уже в XVII в. Оконные проемы во втором ярусе и ниши в третьем ярусе, вероятно, относятся к сохранившемуся декору более раннего времени. Сочетание близко расположенных оконных проемов и плоских ниш можно видеть, например, на южном и северном фасадах нартекса церкви Спаса на Берестове, имеюще-

72 Использование поясов камня в кирпичной кладке (кладка *opus mixtum*) характерно для киевской архитектуры XI — начала XII в. (Михайловский собор Выдубецкого монастыря, Успенский собор Печерского монастыря, Михайловский Златоверхий собор). Однако, доверять литографии 1857 г. в этом отношении можно только предполагая, что при создании гравюры для издания И.И. Фундукля 10 годами ранее пользовались тем же оригинальным рисунком, но скопировали его неверно.

73 Это не отмечено на других рисунках фасадов и противоречит высказанному выше предположению о нераскрепованном характере угловой лопатки после ремонта, на который как будто указывает измененная форма углового фундаментного выступа XII в. В то же время, нельзя не доверять Н.Е. Ефимову, чей архитектурный глаз вряд ли мог ошибочно зафиксировать эту деталь. Раскрепованным показан юго-западный угол на всех планах Н.Е. Ефимова, а на планах К.А. Лохвицкого — раскрепованным с одним дополнительным уступом.

74 Если относить этот проем к XII в., надо предполагать декоративное использование блоков с надписью в уровне пят завершения проема. На наш взгляд, такое объяснение менее правдоподобно.

го, кстати, близкую ширину с рассматриваемым пряслем Десятинной церкви⁷⁵. На всех рисунках фасада отсутствует пилястра, которая сохранилась в нижних частях кладок и являлась южным закрестием крестчатого пилона X в. между первым и вторым (с запада) пролетами открытой южной галереи. Очевидно, что при ремонте XII в. эта лопатка должна была сохраниться. Вероятно, в XVII в. ее остатки, видимые над землей, были стесаны. Отсутствие хотя бы намек на эту лопатку (она должна была проходить между окнами первого яруса, приблизительно по оси сохранившейся восточной грани каменной части второго яруса центрального объема) не позволяет нам достоверно оценить композицию расположения оконных проемов на западном прясле стены. Если использовать для реконструкции рисунки Д.И. Иванова и Н.Е. Ефимова, на которых окна слева расположены близко к пилястре, то в правой части прясла остается место для еще одной пары. В таком случае композиция прясла оказывается совсем близкой северному и южному фасадам нартекса церкви Спаса на Берестове. Если же опираться на рисунки К.А. Лохвицкого с широким полем между пилястрой и окнами, для еще одной пары места нет (рис. 15). Греческая надпись, возможно, представляла собой сплошной декоративный фриз под оконными проемами⁷⁶. Вероятно, в XII в. блоки были уложены в этот пояс уже без соблюдения порядка надписи. Части надписи слева и справа от окна имели составной характер (левая часть состояла из трех разных блоков, правая — из двух или трех, причем у второго блока первая половина буквы «омега» была утрачена) и не читаются⁷⁷.

Мы отложили разбор еще нескольких изображений, достоверность которых, на наш взгляд, находится под вопросом. Так, рисунок (по Н.В. Закревскому, выполненный Решетинским), опубликованный М.Ф. Берлинским еще в 1820 г. (№9), имеет целый ряд несоответствий с уже рассмотренными. На рисунке изображены сохранившиеся фрагменты греческой надписи и оконные проемы центральной части южного фасада (рис. 16). Оконный проем нижнего яруса изображен с параболическим или сжатым стрельчатым завершением. Похожее завершение и у ниш третьего яруса, изображенных совсем миниатюрными и неглубокими. Окна второго яруса в 2–2,5 раза меньше нижнего окна и имеют лучковое завершение⁷⁸. Наконец, фрагмент надписи с литерами «Н:О» изображен не с левого края, а по центру, между окнами второго яруса и нижним окном.

Акварельный рисунок, иллюстрирующий рукописную «Летопись города Киева» Н.В. Закревского 1840 г. (№12), представляет собой точную копию рисунка Решетинского. Совпадают не только масштаб и взаиморасположение оконных проемов и

75 В церкви Спаса на Берестове ширина прясла южного фасада нартекса между лопатками — 4,2 м, с лопатками — 7,1 м. В Десятинной церкви (промер по фундаментам) ширина западного прясла южной стены между лопатками — 4,5 м, с лопатками — 8,40 м (с лопатками по реконструкции на период до ремонта XII в. — 7,85 м).

76 Н.В. Закревский указывает, что блоки находились на одной горизонтальной линии (Закревский Н.В. *Описание Киева*. Т.1, 284). Не исключено, что изначально было два фриза, поскольку известно, что часть букв была сбита в 1758 г. при реставрации церкви (Карамзин Н.М. *История государства Российского в 12-ти томах*. Т.1, 299–300, прим. 488).

77 Архипова Е.И. *Резной камень*, 26–28.

78 Впрочем, подобие лучкового завершения имеют окна второго яруса и на рисунке Д.И. Иванова.

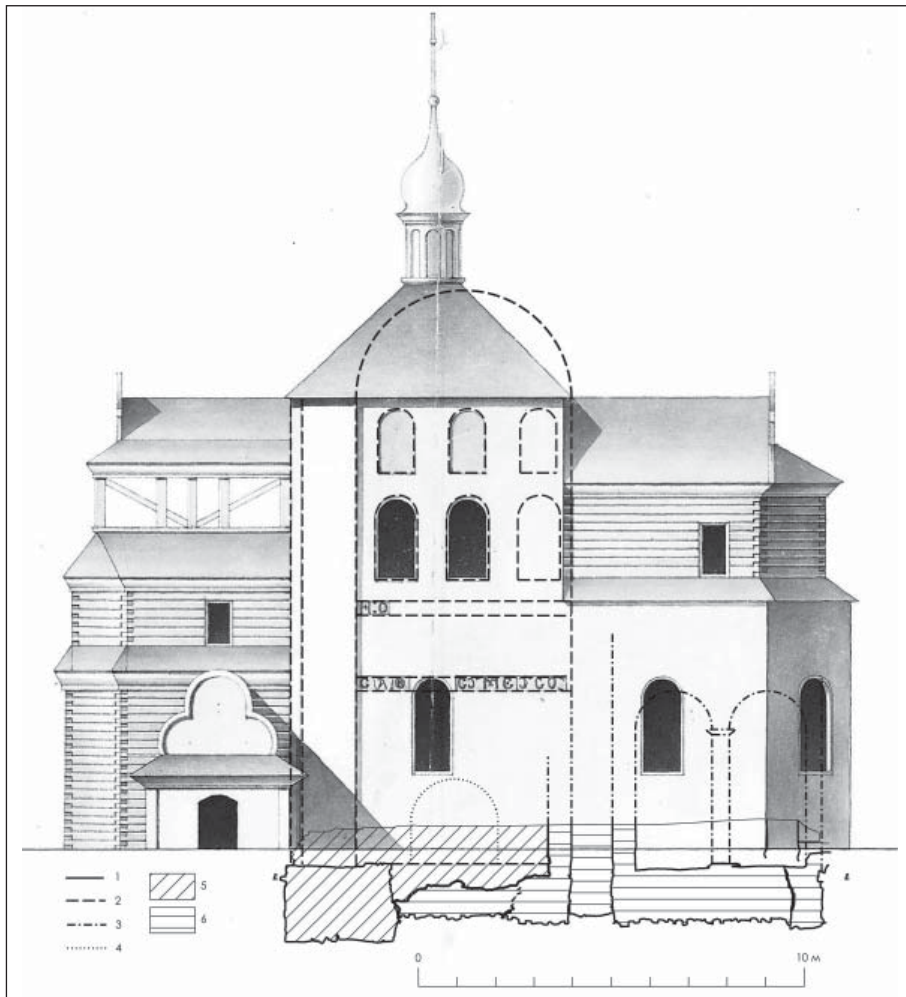


Рис. 15. Десятинная церковь. Гипотетическая реконструкция двух западных прясел южного фасада после ремонта первой трети XII в. (совмещенная с рисунком южного фасада могилянской церкви Н.Е.Ефимова). Условные обозначения: 1. границы объемов сохранившихся кладок фундаментов и стен; 2. реконструкция кладок XII в.; 3. реконструкция первоначальных кладок X в.; 4. контуры аркосольной ниши (в интерьере храма); 5. сохранившиеся кладки XII в.; 6. сохранившиеся кладки X в.

частей надписи, но и форма, характер завершения и откосов, рисунок решетки окон. Однако, по утверждению самого Н.В. Закревского, рисунок сделан им в 1828 г. еще до разрушения могилянской церкви⁷⁹. Вероятно, это утверждение относится лишь к изображению самих литер, которое отличается несколькими мелкими деталями

79 РНБ ОР. Ф. 550 (ОСРК). F-IV. 262. Закревский Н. *Летопись города Киева* (рукопись), 329.



Рис. 16. Рисунок греческой надписи. Решетинский, до 1820 г.

(менее выражены засечки букв, присутствует верхний фрагмент буквы в самом конце надписи, нанесена граница между блоками в правой части надписи), а сам рисунок окон полностью скопирован у М.Ф. Берлинского⁸⁰.

Предполагать, что между 1809 г. (чертеж из альбома Бороздина, №1) и 1820 г. (публикация М.Ф. Берлинского, №9) произошли перестройки могилянской церкви, изменившие местоположение одного из фрагментов надписи, а форму окон на стрельчатую⁸¹, довольно сложно, тем более, что фасадные чертежи К.А. Лохвицкого и Н.Е. Ефимова 1824–1826 гг. (№№2–4), рисунок З. Доленги-Ходаковского 1818(?) г. (№10) фиксируют картину, аналогичную акварели Д.И. Иванова (№1). Скорее всего, несоответствия рисунка Решетинского (№9) объясняются тем, что его автора интересовала, в первую очередь, сама надпись, а ее расположению на фасаде не придавалось особого значения. Поэтому верхний фрагмент надписи оказался симметрично расположенным в центре рисунка, а окна 2-го и ниши 3-го ярусов показаны не в масштабе, сильно уменьшенными и искаженными. Так и в более схематичном графическом рисунке, опубликованном Н.В. Закревским в 1836 г. (№11), ниши 3-го яруса вовсе не показаны, но

80 Существует и еще одна графическая копия, опубликованная Е.И. Архиповой без указания авторства (Архипова Е.И. *Резной камень*, 24, рис. 9). Е.И. Архипова позаимствовала этот рисунок из диссертации Л.Г. Ганзенко (*История реставрации древнерусской монументальной живописи на Украине в XVII–XIX вв. Канд. дисс. К.*, 1990. Т. II, 236, № 11 (НА РАРХ. Ф. II, оп. 1, д. 1251)). Документ, на который ссылается Л.Г. Ганзенко (РНБ ОР. Ф. IV, д. 246. Архитектурные материалы. Десятинная церковь, л. 3–4) при работе в соответствующем фонде не был нами обнаружен. Без сомнения, опубликованный рисунок представляет собой копию акварели Н.В. Закревского. Найдены лишь мелкие отличия: контурная, без засечек, прорисовка литер, более округлая форма «стрельчатого» завершения ниш, меньшее количество перекладин в решетках окон. Вместе с тем, на рисунке, использованном Л.Г. Ганзенко, есть те же мелкие детали надписи, которые отличают акварель Н.В. Закревского от рисунка Решетинского.

81 См.: Архипова Е.И. *Резной камень*, 25.

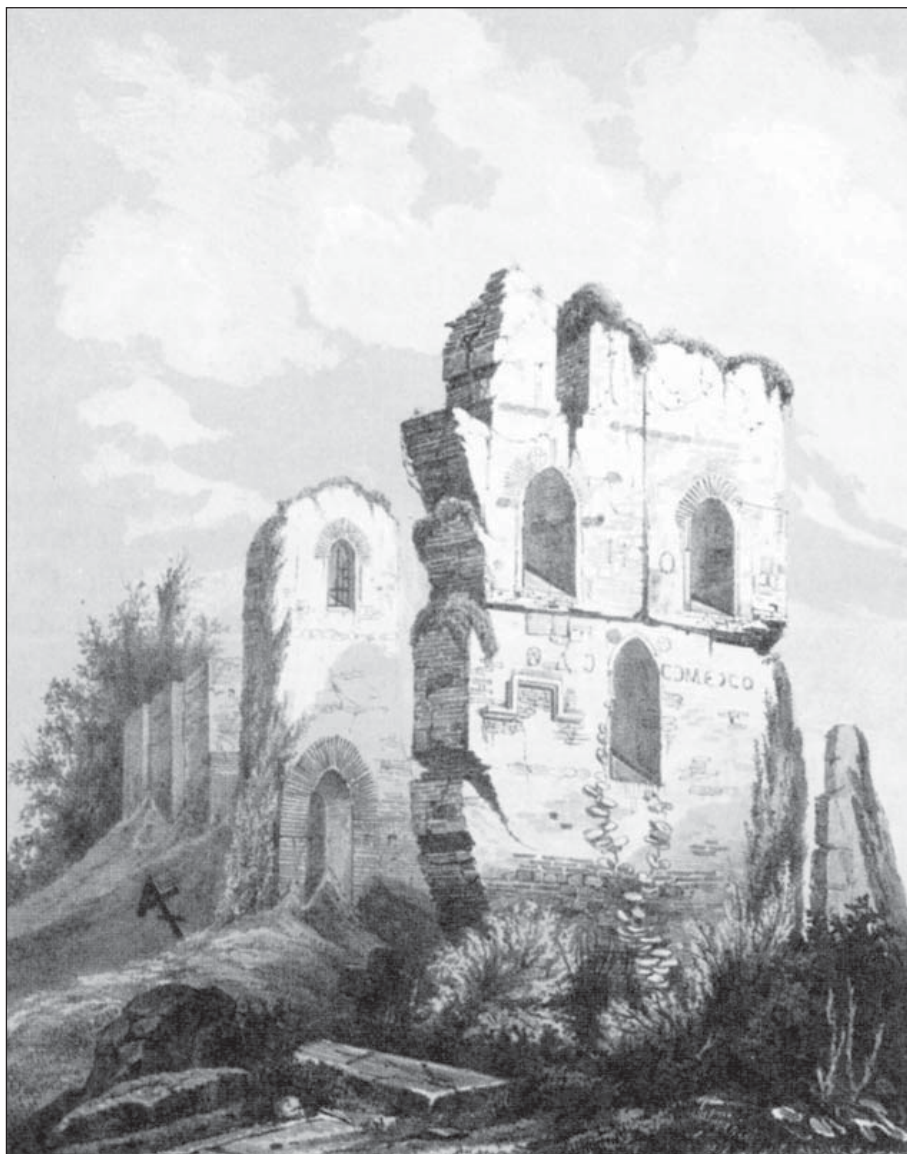


Рис. 17. «Остаток юго-западной стены, снятый с натуры в 1826 г.»
(литография 1857 г.)

фрагмент «Н:О» аналогичным образом размещен в центре, а окна второго яруса также несоразмерно малы и имеют лучковое завершение.

Несмотря на то, что рисунок Решетинского был выполнен еще до 1820 г., мы все-таки считаем более убедительными рисунки Д.И. Иванова, К.А. Лохвицкого

и Н.Е. Ефимова, изобразивших фасад полностью. Однако, рисунок Решетинского необходим нам для анализа еще одного рисунка, наиболее загадочного из всех.

Речь идет о рисунке, опубликованном в 1857 г. в «Галерее киевских достопримечательных видов и древностей» с подписью «Остаток юго-западной стены Десятинной церкви, созданной В.К. Владимиром, снятый с натуры в сентябре 1826 года» (№8, рис. 17). На рисунке изображены руины сооружения, имеющего как минимум две стены, сохранившиеся на большую высоту. Ближняя к зрителю стена имеет один оконный проем в первом ярусе и два во втором, расположенные симметрично относительно центральной оси нижнего окна. Все окна имеют стрельчатое завершение. Есть и нижняя часть окна третьего яруса, несколько смещенная вправо от оси левого окна второго яруса. Фрагменты греческой надписи размещены слева и справа от окна первого яруса, а также сверху от него, точно между окнами второго. Левая сторона этой стены имеет следы разрыва кладки и, возможно, следы начинающейся арки. Стена на втором плане имеет дверной проем в первом ярусе и оконный проем во втором, расположенные на одной оси. За этой стеной на заднем плане видна группа руин стен неясного направления, еще одна руина видна на заднем плане у правого края рисунка. Руины овеяны романтической аурой: покосившиеся кресты, каменные плиты гробниц, плющ, мох, заросли кустарника. На рисунке отмечено большое количество мелких деталей — кирпичи в арочных завершениях окон, трещины, облупившаяся штукатурка.

Достоверность этого рисунка была подвергнута сомнению еще в XIX в. Н.В. Закревский, приводя список известных изображений Десятинной церкви, отмечал, что это «какая-то фантазия»⁸². С.Т. Голубев также писал, что «это какое-то недоразумение: ничего подобного в действительности не было»⁸³. Е.Е. Голубинский считал, что «этот вид есть чье-то простое и не похвальное сочинение»⁸⁴. Наконец, Я.И. Смирнов тоже уделил внимание этому виду и отметил, что ему «не удалось доискаться происхождения рисунка»⁸⁵.

Эти замечания, однако, не помешали использовать «рисунок 1826 г.» для попыток реконструкции древней Десятинной церкви. Так, Г.Ф. Корзухина считала, что на рисунке изображен южный участок внешней западной стены, и пыталась доказать этим рисунком отсутствие открытой аркады с западной стороны древней церкви⁸⁶. В последнем был убежден и А.И. Комеч, считавший, что рисунок доказывает надстройку первоначально одноярусных галерей вторым ярусом⁸⁷.

82 Закревский Н.В. *Описание города Киева*. Т. 2, 921.

83 Голубев С.Т. *Киевский митрополит Петр Могила*, 429, прим. 41.

84 Голубинский Е.Е. *История русской церкви*. Т. 1, вторая половина. *Период киевский, или домонгольский*. Изд. 2-е, испр. и доп. М., 1904, 99.

85 Смирнов Я.И. *Рисунки Киева 1651 г.*, 486.

86 Корзухина Г.Ф. К реконструкции, 84–85.

87 Комеч А.И. *Древнерусское зодчество конца X — начала XII в. Византийское наследие и становление самостоятельной традиции*. М., 1987, 170–172. Комеч А.И. *Архитектура конца X — середины XI века. История русского искусства*. Т. 1: *Искусство Киевской Руси. IX — первая четверть XII века*. М., 2007, 124.

Наиболее подробно рисунок разобран Ю.Б. Бирюковым, считавшим его изображением южной стены.

В действительности же, рисунок имеет гораздо больше различий с уже рассмотренными рисунками южного фасада (не говоря уже о том, что атрибуция его как западного фасада является абсолютно невозможной). Главным отличием является отсутствие следов угловой пилястры. Вместо нее во втором ярусе мы видим начало арочной конструкции. Окна имеют стрельчатое, а не полуциркульное завершение. Гораздо сильнее разнесены относительно центральной оси окна второго яруса. Отсутствует правая ниша третьего яруса (на ее месте показана поверхность стены), а вместо левой показан оконный проем. Блок греческой надписи с буквами «Н:О» изображен не слева у пилястры, а высоко между окнами второго яруса. Часть надписи слева от окна нижнего яруса изображена зеркально.

Много вопросов вызывает сам запущенный облик руин. Предположить момент, когда могилянская церковь действительно выглядела таким образом, достаточно затруднительно. Еще осенью 1826 г. Н.Е. Ефимов тщательно зафиксировал ее в достаточно ухоженном состоянии (рис. 2.4), такой же предстает церковь и на изображении ее северного фасада. Ранее одним из авторов статьи была высказана версия о том, что рисунок отражает процесс разборки могилянской церкви при начале строительства нового храма в 1828 г.⁸⁸, но это все же не согласуется с отображенной сохранностью дополнительных групп руин и дверного проема в «северной» стене. Ю.Б. Бирюков предполагал, что рисунок был выполнен еще до перестройки митрополита Петра Могилы, а автором его является А. ван Вестерфельд⁸⁹. Даже если не учитывать ошибку Ю.Б. Бирюкова источниковедческого плана (о чем речь шла выше — прим. 23), известно, что серия рисунков Киева Вестерфельда была выполнена в 1651 г., когда «реставрация» Петра Могилы уже была завершена. Кроме того, рисунки 1651 г., насколько мы можем судить по их копиям конца XVIII в., имели совершенно другую стилистику и технику исполнения.

Возможны, конечно, и другие интерпретации. Запущенный вид руин и «готическую» форму окон, конечно, можно считать намеренным романтизирующим приемом художника начала XIX в. Зеркальное начертание греческой надписи можно было бы отнести на счет ошибки копииста-литографа. Но несоответствия и расхождения с достоверными чертежами и рисунками южного фасада, на наш взгляд, не дают возможности считать рисунок изображением реальной Десятинной церкви.

При обращении к самой первой публикации рисунка в «Галерее киевских древностей»⁹⁰ выяснилось, что литография сохранила подпись исполнителя, кото-

88 Ёлшин Д.Д. О рисунке 1826 г. Десятинной церкви в Киеве. *Искусство Древней Руси и стран византийского мира. Материалы научной конференции, посвященной 70-летию со дня рождения В.А. Булкина*. СПб., М., 2007, 229–231.

89 Бирюков Ю.Б. Из истории изучения, 225.

90 Часто репродуцируется гравюра Паннемокера 1884 г. (*Живописное обозрение*. 1884, №9), которая, без сомнения, является копией литографии из «Галереи киевских древностей» 1857 г. Гравюра Паннемокера выполнена несколько грубее, кроме того, по необъяснимым обстоятельствам, ни

рая теряется на всех последующих воспроизведениях рисунка. Эта подпись содержит фамилию и год: «Fabyanski 1857», почти аналогичную подписи литографии рисунка северного фасада, опубликованной в том же издании. Небольшое исследование позволило установить личность литографа, кратко упомянутую в словарях художников Э. Бенези, а также У. Тиме и Ф. Беккера. Эразм Рудольф Фабианский (1826–1892) был польским художником украинского происхождения, получившим образование в Петербургской академии художеств. В пору пребывания в Петербурге он проиллюстрировал знаменитый анатомический атлас профессора Пирогова. Впоследствии служил директором театров в Житомире и Киеве. В 1876 г. Э. Фабианский исполнил первую настенную роспись собора св. Юра во Львове. Впоследствии был широко известен как мастер городских пейзажей (альбомы акварельных видов Кжешовиц, Тенчина, Кракова)⁹¹. Киевские литографии Десятинной церкви представляют неизвестную донныне страницу деятельности художника⁹².

Мы не осмеливаемся предполагать, что вид «юго-западной стены Десятинной церкви» относится к творчеству самого Эразма Фабианского. Скорее всего, рисунок изображает руины, вообще не имеющие отношения к Десятинной церкви. Схематичное и неверное внесение на фасад греческой надписи скорее выдает желание исполнителя литографии (издателя?) выдать изображенные руины за достоверные древние остатки Десятинной церкви (на это же указывает и специальная подпись к рисунку, слишком настойчиво указывающая, что он «снят с натуры в сентябре 1826 г.»). Предполагаем, что на исходном рисунке греческая надпись просто отсутствовала. Можно попытаться восстановить и конкретный источник заимствования изображения греческой надписи. Только на рисунке Решетинского и его копиях часть надписи «Н:О» размещена точно над окном нижнего яруса.

Таким образом, «рисунок 1826 г.» не дает никакой объективной информации о каком-либо этапе существования Десятинной церкви, представляя при этом большой интерес с историографической точки зрения.

Комплексный анализ археологических материалов 1824, 1826, 1937–1939, 2005–2010 гг. позволил довольно точно определить масштаб и границы реставрационной деятельности Петра Могилы при перестройке руин Десятинной церкви. Большая часть новой церкви состояла из остатков стен юго-западного угла древнего храма, практически полностью перестроенных в ходе ремонта первой трети XII в. Анализ изображений могилянской церкви, выполненных в начале

один из оконных проемов не имеет и намека на стрельчатое завершение.

91 Benezit E., *Dictionnaire des Peintres, Sculpteurs, Dessinateurs et Graveurs*. Paris, 1976. V. 4, 237; *Allgemeines Lexikon der Bildenden Künstler von der Antike bis zur Gegenwart. Begründet von U. Thieme, F. Becker*. Bd. 11. Leipzig, 1915, 162. Благодарим за помощь заведующего Отделом эстампов Российской Национальной библиотеки им. Салтыкова-Щедрина Е.В. Бархагову и сотрудника сектора гравюр Отдела западноевропейского изобразительного искусства Государственного Эрмитажа А.Н. Конева.

92 Кроме изображений Десятинной церкви, известна еще одна работа, связанная с киевскими древностями — рисунок с натуры гробницы Ярослава Мудрого в «Альбоме памятников и видов Киевской, Подольской и Волынской губерний» 1858 г. (Обольянинов Н. *Каталог русских иллюстрированных изданий 1725–1860 гг.* Т. 2. М., 1914–1915, 6).

XIX в., позволил не только подтвердить выводы, сделанные на археологическом материале, но и развить их. Вполне вероятно, что широкая угловая раскрепованная пилястра, фриз с блоками греческой надписи, окна второго яруса и ниши третьего яруса относятся к декору фасадов юго-западного угла XII в. Восточная часть могилянской церкви вместе с апсидой, а также оконные проемы первого яруса относятся к реставрации XVII в. Проведенный анализ позволяет считать, что анонимный «рисунок с натуры 1826 г.» и рисунок греческой надписи в исполнении Решетинского следует подвергнуть сомнению и не использовать при реконструкции внешнего облика Десятинной церкви.

Государственный Эрмитаж
Институт археології НАН України