

УДК 595.771

**МАТЕРИАЛЫ К ФАУНЕ КОМАРОВ-ЛИМОНИИД (DIPTERA,
LIMONIIDAE) СССР. ПОДСЕМЕЙСТВО
ERIOPTERINAE, РОД MESOCYPHONA O.-S.**

Е. Н. Савченко

(Институт зоологии АН УССР)

В настоящее время известно 66 видов рода *MesocypHona* O.-S. 42 (64%) из них распространено в Неотропиках (Alexander, 1947, 1970); 15 (23%) — в Неоарктике (Alexander, 1965, 1967) и всего девять (13%) — в Палеоарктике. Для территории СССР до сих пор был указан лишь один вид рода. В результате исследований последних лет число их возросло до шести, причем три оказались новыми для науки.

Ниже приводится каталогизированный обзор видов рода *MesocypHona*, встречающихся в Советском Союзе. При составлении его использованы в основном материалы коллекции Института зоологии АН УССР (Киев), а отчасти также Зоологического института АН СССР (Ленинград).

Род MesocypHona O.-S.

Osten-Sacken, 1869, Monogr. Dipt. North. Amer., IV 152 (как подрод рода *Erioptera* Mg.); Kertész, 1902, Catal. Dipt., I: 200; Kuntze, 1914, Ann. Naturh. Mus. Wien, XXVIII: 363, 373; Pierre, 1924, Faune de France, 8: 92; Czižek, 1931, Acta Mus. Moraviensis, XXVIII: 86; Alexander, 1947, Rev. de Entom., XVIII: 330 (как подрод рода *Erioptera* Mg.); Alexander, 1966, Bull. Connecticut. Sta. Geol. Natur. Hist. Survey, № 64: 455 (как подрод рода *Erioptera* Mg.); Alexander, 1967, Bull. Califor. Ins. Survey, VIII: 134 (как подрод рода *Erioptera* Mg.).

Тип рода — *Erioptera caliptera* Say, 1823 (Неоарктика).

Группа «*testacea*»

Основная окраска желтых тонов, плевры обычно с коричневой продольной полосой. Передняя, Средняя и Центральная Азия.

MesocypHona testacea Lask.

Лакшевич, 1964, Энтом, обзор., XLIII: 720, рис. 15, 1—5.

М а т е р и а л: Тувинская АССР — Убса-Нурская котловина в 20—30 км от оз. Амандынген-Холь, 3.VII 1963 г. (1♂; Н. А. Виолович); МНР — Центральный аймак в 20 км южнее Улан-Батора, 2.VII 1967 г. (1♀; В. Ф. Зайцев).

Описан Лакшевичем по четырем самцам из Монголии (пойма р. Туин-гол). Типы, к сожалению, не сохранились. Поэтому самца из Тувы, пойманного на самой границе с Монголией, т. е. фактически в «terra typica» этого вида, можно считать неотипом (№ 374, коллекция Института зоологии АН УССР).

На основании исследования оригинального материала в первописание *M. testacea* следует внести следующие уточнения и дополнения.

С а м е ц. Голова, включая рыльце, желтая, сверху с обширным серовато-бурым треугольным пятном, направленным острием вперед и разделенным медиально коричневато-бурой продольной линией. Темен-

ной бугорок глубоко раздвоен. Прескутум и скутум по бокам желтые, остальная часть их диска темно-коричневая с довольно густым желтовато-серым налетом; скутеллум и проксимальная половина постскутума желтые с широкой коричневой медиальной полосой; дистальная полови-

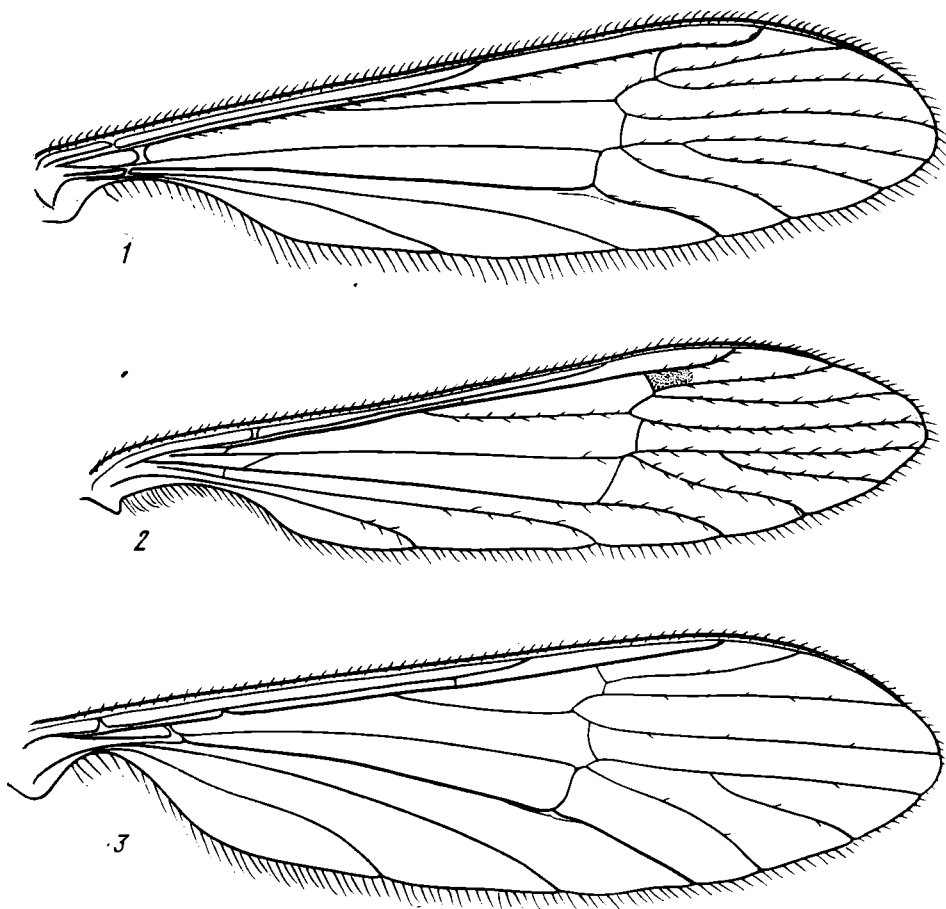


Рис. 1. Жилкование крыльев:

1 — *Mesocyphona spinifera* S a v. sp. n.; 2 — *M. conica* S a v. sp. n.; 3 — *M. lilliputina* S a v. sp. n.

на постскутума коричневая. Плевры желтые с коричневой продольной полосой, которая тянется от основания передних тазиков по границе ан- и катмезэпистернов под основания крыльев. Брюшко, включая гипопигий, желтое; тергиты и стерниты медиально широко коричневые. Длина тела около 5,0 мм, крыльев — около 4,5 мм.

С а м к а похожа на самца. Прескутум по бокам более широко желтый, плечи тоже желтые. Ноги немного светлее, чем у самца. Булава жужжалец по краям буроватая. Яйцеклад желтый, X тергит выпуклый, церки тонкие с загнутыми вверх острыми вершинами; клиновидные вальвы почти достигают острыми вершинами 2/3 длины церок. Длина тела (с яйцекладом) и крыльев около 5,0 мм.

M. testacea, очевидно, — эндемик северных районов Центрально-азиатской подобласти Палеоарктики, где он локализован в Монголии

и на юго-западе Тувы. Как и у всех видов рода, биотопами его служат более увлажненные участки речных пойм и окраин озер.

Mesocyphona spinifera S a v. sp. n.

М а т е р и а л: Тувинская АССР — Эрзинский р-н, пойма р. Тес-хем у Эрзина, 25.VII 1969 г. (9 ♂ — голотип № 375, 11 ♀; Ю. А. Костюк). Коллекция Института зоологии АН УССР.

С а м е ц маленький, соломенно-желтый. Голова желтая; темя коричневое, с желтой срединной полоской; рыльце желтое, щупики коричневые. Усики короткие, едва выступают за основание переднегруди; ос-

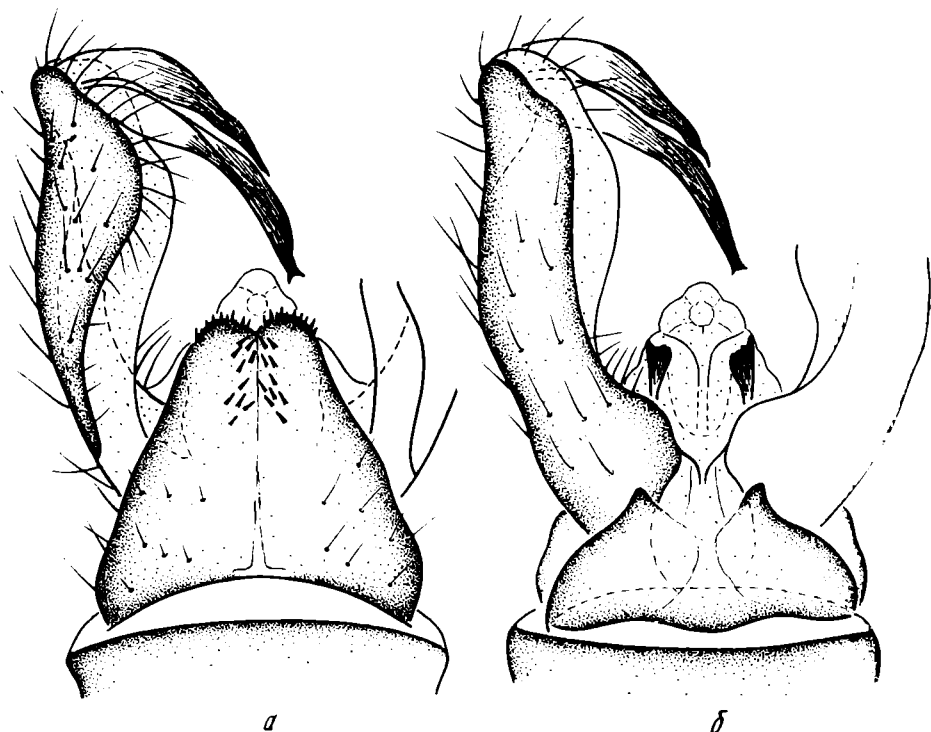


Рис. 2. Гипопигий самца *Mesocyphona spinifera* S a v. sp. n.:
а — вид сверху; б — вид снизу.

новные членики рыжевато-коричневые, жгутик буровато-коричневый; членики жгута коротко-овальные, с пушком и жесткими щетинками, которые лишь немного длиннее соответствующих члеников.

Переднегрудь светло-желтая, переднеспинка с двумя широко расставленными блестящекоричневыми ямками. Прескутум соломенно-желтый, но эта окраска видна лишь на плечах, по бокам и в виде медиального треугольника у основания, большая же часть диска покрыта тремя сливающимися буровато-коричневыми продольными полосами, слегка замаскированными серым налетом и очень узко окаймленными коричневым; промежутки с коричневыми щетинконосными порами, несущими длинные желтые щетинки; доли скутума с буровато-коричневыми сероопыленными сливающимися пятнами; скутеллум с коричневато-бурой медиальной линией и коричневатой каймой спереди и по бокам; пост-

скутум в вершинной части коричневый. Плевры соломенно-желтые, внизу с широкой буровато-коричневой продольной полосой, покрывающей нижние половины брюшных отделов мезэпистернов и меронов; спинные отделы мезэпистернов в нижней части также коричневато-буроватые. Ноги желтые, основания передних тазиков и слегка утолщенные вершины бедер широко, вершины голеней узко, а 2—5-й членики лапок целиком коричневые. Крылья прозрачные, без глазка, жилки светло-коричневые; задний край крыльев с длинными ресничками. Жилкование обычное для рода (рис. 1, 1). Жужжальца желтые, булава у основания буроватая.

Брюшко целиком светло-желтое, дорсально чуть темнее, с узкой коричневой медиальной полосой; у отдельных паратипов тергиты коричневые с желтыми задними и боковыми краями; VIII тергит целиком коричневый. Гипопигий, как на рис. 2. Длина тела около 3,0, крыльев — около 4,0 мм.

С а м к а похожа на самца. X тергит выпуклый, яйцеклад желтый, черки серповидные с заостренной, загнутой вверх вершиной; прямые удлинненно-клиновидные вальвы далеко не достигают вершин черок. Длина тела (с яйцекладом) около 3,3, крыльев — около 4,3 мм.

M. spinifera sp. n. хорошо отличается от всех «желтых» палеоарктических видов рода наличием шипов на вершине IX тергита самца, а от темноокрашенных видов группы «*fossarum*» также маленькими размерами тела. Пойман новый вид на свет. Зоогеографически он, по-видимому, эквивалентен *M. testacea*, поэтому можно ожидать, что в дальнейшем кроме Тувы он будет найден также в смежных районах Монголии.

Mesocynhona conica S a v. sp. n.

М а т е р и а л: Азербайджанская ССР — Зангеланский р-н, в 8 км западнее р. Зангелана, 9.VI 1970 г. (10♂ — голотип № 433, 4♀; Ю. А. Костюк), низовья р. Акра-чай в том же р-не, 10.VI 1970 г. (3♂; Ю. А. Костюк). Коллекция Института зоологии АН УССР.

С а м е ц маленький, желтый. Голова белесовато-желтая, темя буровато-коричневое с белесовато-желтой срединной полосой; рыльце желтое, щупики буровато-коричневые. Усики едва выступают за основание переднегруди; основные членики коричневые, жгутик желтый с коричневатыми вершинами отдельных члеников; последние овальные с умеренно длинными жесткими щетинками.

Грудь в основном белесовато-желтая, почти белая; прескутум с четырьмя нерезко обособленными коричневыми продольными полосами, из которых средние сзади далеко не достигают шва; шов медиально блестящекоричневый; коричневые также парные пятна на долях скутума, медиальная полоса в проксимальных 2/3 скутеллума, пара крупных предвершинных пятен на постскутуме и две продольные плевральные полосы. Ноги, за исключением коричневых вершин лапок, желтые. Крылья прозрачные с едва заметным затемнением на месте глазка; жилки желтые. Жилкование обычное для рода (рис. 1, 2). Жужжальца с белесоватым стебельком и чуть буроватой булавой.

Брюшко сверху рыжеватого-желтого, снизу белесоватого; тергиты у заднего края с узкой белесовато-желтой каймой. Гипопигий ржаво-желтый, вершины гонококситов коричневые; строение гипопигия показано на рис. 3. Длина тела около 3,5, крыльев — около 4,0 мм.

С а м к а похожа на самца. Яйцеклад желтый, X тергит поперечный, задние наружные углы его вытянуты наружу в маленькие зубчики

Церки длинные, слегка расширенные перед тонко заостренной и резко загнутой вверх вершиной; вальвы достигают $2/3$ длины церок. Длина тела (с яйцекладом) около 3,5, крыльев — около 4,0 мм.

Размерами и окраской тела *M. conica* сходен с *M. spinifera*. Наиболее наглядно отличается от последнего отсутствием темнопигментированных шипов в дистальной части IX тергита, а также простым, ли-

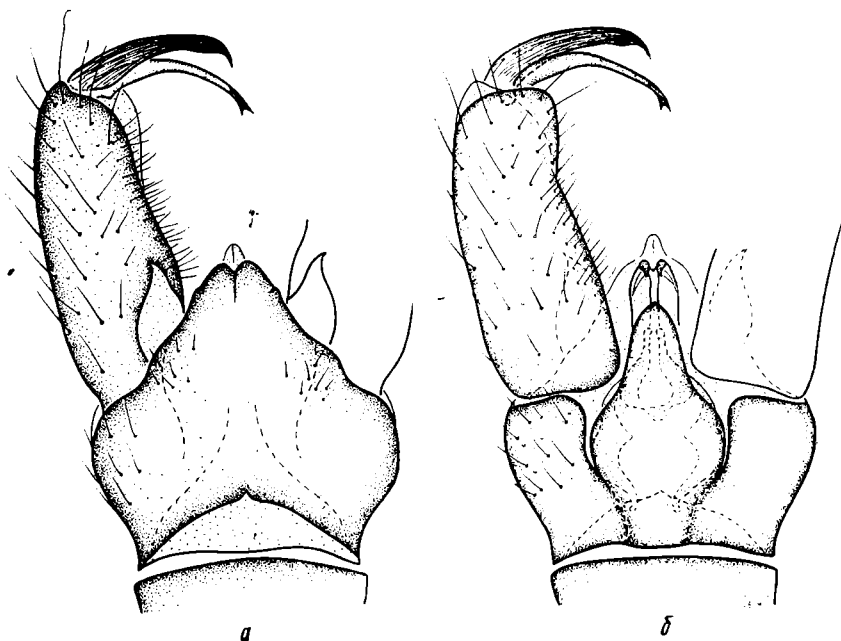


Рис. 3. Гипопигий самца *Mesocyphona conica* S a v. sp. n.:
а — вид сверху; б — вид снизу.

шенным дифференцированных гонапофизов эдеагусом самца. Пойман на свет; по-видимому, фотофил. Судя по местонахождению — крайний юг Азербайджанской ССР, — должен встречаться также в смежных районах Северного Ирана.

Mesocyphona lilliputina S a v. sp. n.

М а т е р и а л: Туркменская ССР — окр. г. Чарджоу, 30.VI 1910 г. (1 ♂ — голотип; Э. Фишер); окр. пос. Испас, 70 км северо-западнее Чарджоу (1 ♂; И. М. Кержнер). Коллекция Зоологического института АН СССР.

С а м е ц очень маленький, желтый. Голова в белесовато-сером налете, щупики коричневые. Усики короткие, едва выступают за основание переднегруди; 1-й основной членик коричневато-желтый, 2-й — коричневый, жгутик желтый, к вершине более коричневатый.

Грудь коричневато-рыжеватая в густом сером налете; прескутум со следами более коричневых продольных полос. Тазики и вертлуги рыжевато-желтые в редком сером налете (ноги отломаны). Крылья прозрачные, чуть радужные, без глазка; жилкование обычное для рода (рис. 1, 3). Жужжальца рыжевато-желтые с более рыжей булавой.

Брюшко и гипопигий желтые, особенности строения последнего видны на рис. 4. Длина тела около 2,5, крыльев — около 3,0 мм.

С а м к а не известна.

От всех мелких «желтых» видов рода *M. lilliputina* хорошо отличается округло трапециевидным выемчатым IX тергитом самца; отсутствие явственных темнопигментированных гонапофизов сближает его с *M. conica*. Экземпляр из Испаса пойман на световую ловушку.

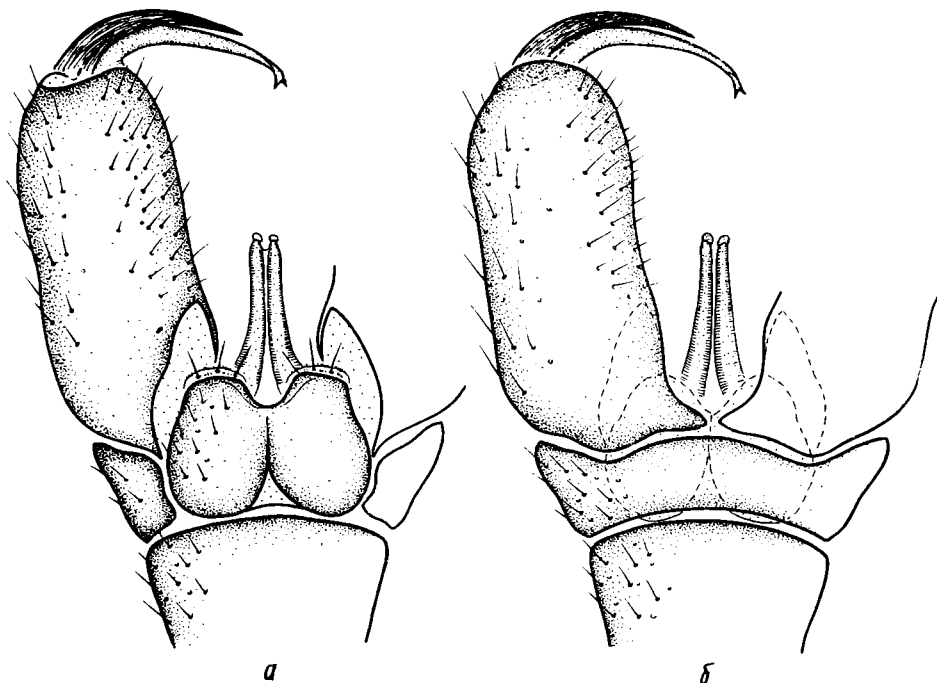


Рис. 4. Гипопигий самца *Mesoclyphona lilliputina* S a v. sp. n.:
а — вид сверху; б — вид снизу.

Группа «*fossarum*»

Основная окраска темная — коричневых и серовато-коричневых тонов, плевры без более темной продольной полосы. Центральная и Восточная Европа, Северо-Западная Сибирь.

Mesoclyphona fossarum L w.

Loew, 1873, *Beschr. europ. Dipt.*, III: 51; Kuntze, 1914, *Ann. Naturh. Mus. Wien*, XXVIII: 373, Fig. 30; Pierre, 1924, *Faune de France*, 8: 104, Fig. 392; Czižek, 1931, *Acta Mus. Moraviensis*, XXVIII: 86, Fig., 48; Starý, 1970, *ibid.*, LV: 165, Abb. 16.

Материал: Украинская ССР — Ивано-Франковская обл., окр. г. Коломый, 2.VI 1969 г. (1♂); Закарпатская обл., окр. г. Виногорова, 5.VI 1969 г. (1♂); Тернопольская обл., «Черный лес» Чортковского р-на, 25—27.V 1969 г. (2♂); Хмельницкая обл., окр. с. Иванковцев Городокского р-на, 23.V 1969 г. (4♂, 2♀); Винницкая обл., окр. с. Балына Дунаевецкого р-на, 21—22.V 1965 г. (6♂, 2♂); Киевская обл., окр. Киева, 6.V 1967 г. (1♂); Ворошиловградская обл., окр. с. Боково-Антрацита, 18.V 1963 г. (1♂, 1♀; Е. Савченко). Коллекция Института зоологии АН УССР.

Впервые описан Лёвом из Силезии, а затем указан Кунце для Южной Венгрии и Чижekom для Моравии. Судя по приведенному выше материалу, широко распространен также в лесной зоне Украины, где до-

стигает в северо-восточном направлении южных районов Правобережного Полесья, а экстразонально снова появляется на Донецкой возвышенности. Экологически связан с заболоченными лужайками, мокрыми канавами и небольшими стоячими водоемами на опушках лиственных и смешанных лесов. Сравнительно редок.

Самец до последнего времени не был известен. Хороший рисунок его гипопигия дан в работе Стары (Starý, 1970).

Mesocyphona horrida L a s k.

Л а к ш е в и ч, 1964, Энтом обозр., XLIII: 719, рис. 14, 1—4.

Известен лишь по четырем самцам с севера Красноярского края РСФСР («locus tyricus» — Дудинка). Подобно другим высокоширотным видам семейства, очевидно, должен иметь достаточно обширное распространение и в дальнейшем, по-видимому, будет найден еще в ряде других районов Северной Сибири, а экстразонально, может быть, — и в горных районах ее юга.

Кроме названных видов из палеоарктических лимониид к роду *Mesocyphona*, по-видимому, должен быть отнесен также *Rhypholophus bivittatus* L w. По совокупности признаков, и в частности по строению гипопигия самца, он очень близок к видам этого рода, а в род *Rhypholophus* K o l. включался до сих пор ошибочно (Hutson a. Vane-Wright, 1969) лишь на основании такого общего, таксономически второстепенного признака, как опущение крыловой пластинки, повторяющегося конвергентно или параллельно в различных, филогенетически часто достаточно далеких друг от друга, группах семейства.

ЛИТЕРАТУРА

- Alexander C. P. 1947. Notes on the Tropical American Species of Tipulidae (Diptera). III. The specialised Eriopterini: *Rhabdomastix*, *Cryptolabis*, *Erioptera*, *Molophilus*, *Styringomyia*, *Toxorhina*, and allies. Rev. de Entom., v. XVIII.
- Ег о ж е. 1965. Family Tipulidae (in: A Catalog of the Diptera of America North of Mexico. Unit. Sta. Departm. of agric., Agricult. Handbook № 276, Washington).
- Ег о ж е. 1967. The Crane-flies of California. Bull. of the California Ins. Survey, v. 8.
- Ег о ж е. 1970. Family Tipulidae (in: A Catalogue of the Diptera of the Americas South of the United States, f. 4. Departm. ole Zoolog., São Paulo).
- Hutson A. M. a. Vane-Wright R. I. 1969. Corrections and additions to the List of British Nematocera (Diptera) since Kloet and Hincks «A check List of British Insects», 1945; Part I. Introduction and Families Tipulidae, Trichoceridae and Anisopodidae (Tipuloidea). Entom. Gazette, v. XX.
- Starý J. 1970. Revision der Arten der Unterfamilie Limoniinae (Tipulidae, Diptera) aus der Sammlung des Mährischen Museums in Brno mit besonderer Berücksichtigung der Fauna Mährens. Teil II.: Tribus Hexatomini und Eriopterini. Acta Mus. Moraviae, Bd. LV.

Поступила 26.II 1970 г.

**CONTRIBUTIONS TO THE LIMONIID-FLIES (DIPTERA, LIMONIIDAE)
FAUNA OF THE USSR. SUBFAMILY ERIOPTERINAE,
GENUS *MESOCYPHONA* O.-S.**

E. N. Savchenko

(Institute of Zoology, Academy of Sciences, Ukrainian SSR, Kiev)

S u m m a r y

The genus *Mesocyphona* O.-S. is represented in the fauna of the Soviet Union by six species. The following three species are described as new:

Mesocyphona spinifera Sav. sp. n.—Male. General coloration yellow. The flagellar segments of antennae brownish-black. Mesonatal praescutum blackish-brown, the

humeral regions yellowed. Pleura bistriped by brown. Wings unicolorous, without distinct stigma. Abdomen clear yellow with brown dorsal stripe. Hypopyg is figured (Fig. 2). Body length near 3.0 mm, wing — 4.0 mm. Female like to the male. Body length near 3.3 mm, wing 4.3 mm. Terra typica — the Tuva Autonomous SSR.

Mesocyphona conica Sav. sp. n.— Very similar to the *M. spinifera*. Differs in all features of the male hypopyg structure, especially by the IX tergite and aedeagus (Fig. 3). Body length near 3.5 mm, wing — 4.0 mm. Female similar to the male. Terra typica — the Azerbaijan SSR.

Mesocyphona lilliputina Sav., sp. n.— General coloration yellow. Antennae distally darkened. Mesonotal praescutum greyish, very indistinct striped with brownish. Wings unicolorous. Hypopyg is figured (Fig. 4). Body length near 2.5 mm, wing — 3.0 mm. Female unknown. Terra typica — the Tajik SSR.

Due to the male hypopyg characters *Rhypholophus bivittatus* Lw. is attributed to the genus *Mesocyphona* O.-S. (comb. nov.).