

ХАРАКТЕРИСТИКА ХОХЛАТОК (LEPIDOPTERA, NOTOPONTIDAE) ПО КУКОЛКАМ

СООБЩЕНИЕ 1. ТАБЛИЦА ДЛЯ ОПРЕДЕЛЕНИЯ РОДОВ

Статья завершает цикл исследований автора, посвященный морфологическим и биологическим особенностям куколок палеарктических хохлаток (Долинская, 1984; 1986, 1989).

В данном сообщении приводится определительная таблица 38 родов нотодонтид, составленная на основании изучения 66 видов.

- 1(20). Хоботок короткий, достигает $1/3-1/4$ длины передних крыльев. Лапки передних ног смыкаются (рис. 1, 3).
- 2(5). Кремастер развит.
- 3(4). Кремастер конусовидно удлинён, узкий, с уплощенной дистальной частью, передний край которой с крючкообразными выростами (рис. 2, 1). Окукливание на кормовом растении, между сплетенными листьями
Clostera Samouelle
- 4(3). Кремастер в виде маленького палочковидного отростка с двумя боковыми мелкими выростами в дистальной части (рис. 2, 2). Окукливание в почве.
Micromelalopha Nagano
- 5(2). Кремастер отсутствует.
- 6(11). Кокон прочный, овальный, в виде наплыва на коре кормовых растений.
- 7(10). Лоб и теменная область головы с более или менее четко выраженным медиальным гребнем (рис. 1, 5).
- 8(9). Тергит 9-го и 10-й брюшной сегмент морщинистые, с многочисленными, мелкими, черными шипиками. Длина куколок 19,4—34,2 мм.
Cerura Schrank
- 9(8). Тергит 9-го и 10-й брюшной сегмент гладкие, без шипиков. Длина куколок 12,9—18,3 мм.
Furcula Lamarck
- 10(7). Теменная область головы с четко выделяющейся выемкой за счет резко выраженных скапусов усиков, в верхней части лба развит острый треугольный вырост (рис. 1, 6)
Harpyia Ochs.
- 11(6). Кокон мягкий, шелковинный или полупрочный, в земле или на кормовом растении между листьями.
- 12(13). Куколка сплюснута дорсовентрально
Gluphisia Bsdv.
- 13(12). Куколка не сплюснута дорсовентрально, равномерно цилиндрическая.
- 14(15). Усики длинные, достигают или несколько не достигают концов передних крыльев, вершины усиков смыкаются (рис. 1, 2)
Odontosia Hbn.
- 15(14). Усики короткие, достигают лишь уровня концов лапок средних ног, вершины усиков не смыкаются.
- 16(19). Передняя вентральная часть, передне-средне- и заднеспинки пунктированы очень мелкими ямками.
- 17(18). Окукливание на кормовом растении между сплетенными листьями
Pygaera Ochs.
- 18(17). Окукливание в почве или лесной подстилке
Leucodonta Stgr.
- 19(16). Передняя вентральная часть мелкоморщинистая. Передне- и среднеспинки поперечно-морщинистые. Заднеспинка гладкая.
Gonoclostera Butl.
- 20(1). Хоботок длинный, оканчивается дистальнее середины передних крыльев. Лапки передних ног не смыкаются (рис. 1, 1).
- 21(22). Хоботок достигает вершин передних крыльев. Бедра передних ног выражены (рис. 1, 4)
Dicranura Reich.
- 22(21). Хоботок не достигает вершин передних крыльев. Бедра передних ног не выражены.
- 23(24). Усики очень широкие, полностью прикрывают средние ноги и почти целиком передние (рис. 1, 8)
Ptilophora Steph.
- 24(23). Усики умеренно-широкие, не прикрывают средние и передние ноги.
- 25(28). Средние ноги узкие, слабо просматриваются или вообще не видны (рис. 1, 7).
- 26(27). Голова и придатки груди с вентральной стороны четко выступают над передними крыльями. Скульптура среднеспинки в виде мелких бугорков. Кремастер с 13—17 крючками (рис. 2, 3). Длина куколки 15,1—16,4 мм.
Cnethodonta Stgr.
- 27(26). Голова и придатки груди с вентральной стороны не выступают над передними крыльями. Скульптура среднеспинки гладкая. Кремастер с 2—4 щетинками. Длина куколки 22,4—24,5 мм
Stauropus Germar.

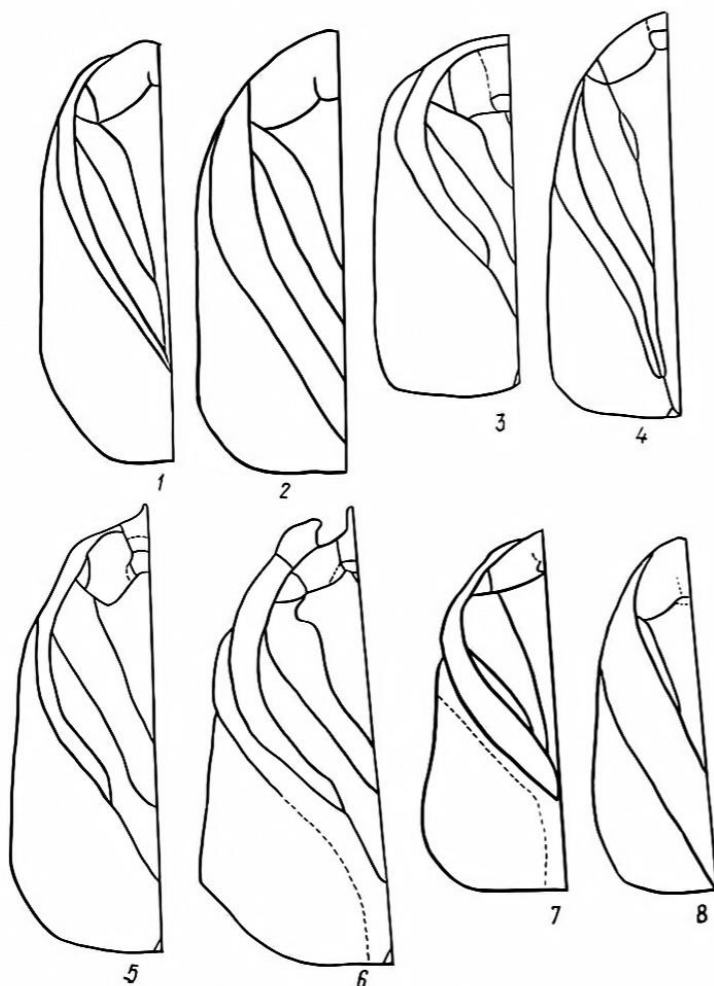


Рис. 1. Передняя вентральная часть куколок: Fig. 1. Pupae: anterior ventral part: 1 — *Spatalia* Hbn.; 2 — *Odontosia* Hbn.; 3 — *Clostera* Samouelle; 4 — *Dicranura* Reich.; 5 — *Cerura* Schrank; 6 — *Harpyia* Ochs.; 7 — *Cnethodonta* Stgr.; 8 — *Ptilophora* Steph.

- 28(25). Средние ноги широкне, четко выражены.
- 29(34). Тергит 10-го брюшного сегмента полностью или частично покрыт сильно склеротизованными черными, тонкими выступами кутикулы.
- 30(33). Выступы кутикулы 10-го брюшного тергита в виде 5—6-гранных ячеек.
- 31(32). Тергит 10-го брюшного сегмента полностью покрыт сетью из 2—3 рядов ячеек. У наружного края 1-го ряда ячеек — небольшие, полукруглые, черные уплотнения кутикулы и удлиненные продольные бороздки. Кремастер полукруглый, с 10—13 светло-коричневыми крочками (рис. 3, 1) *Spatalia* Hbn.
- 32(31). Дистальная часть 10-го брюшного тергита покрыта одним рядом ячеек. Полукруглые уплотнения кутикулы и продольные бороздки отсутствуют. Кремастер в виде двух маленьких отростков на боковых сторонах тергита и очень мелких шпиков позади отростков (рис. 3, 2) *Fentionia* Butl.
- 33(30). Выступы кутикулы 10-го брюшного тергита в виде одного ряда вертикальных полос *Wilemanus* Nagano
- 34((29). Тергит 10-го брюшного сегмента без склеротизованных выступов кутикулы.
- 35(36). Передний край 10-го брюшного тергита волнообразно-выемчатый (рис. 3, 3). *Phalera* Hbn.
- 36(35). Передний край 10-го брюшного тергита гладкий.
- 37(46). Кремастер редуцирован.
- 38(39). Концы усиков смыкаются *Phesiopsis* Bguk.

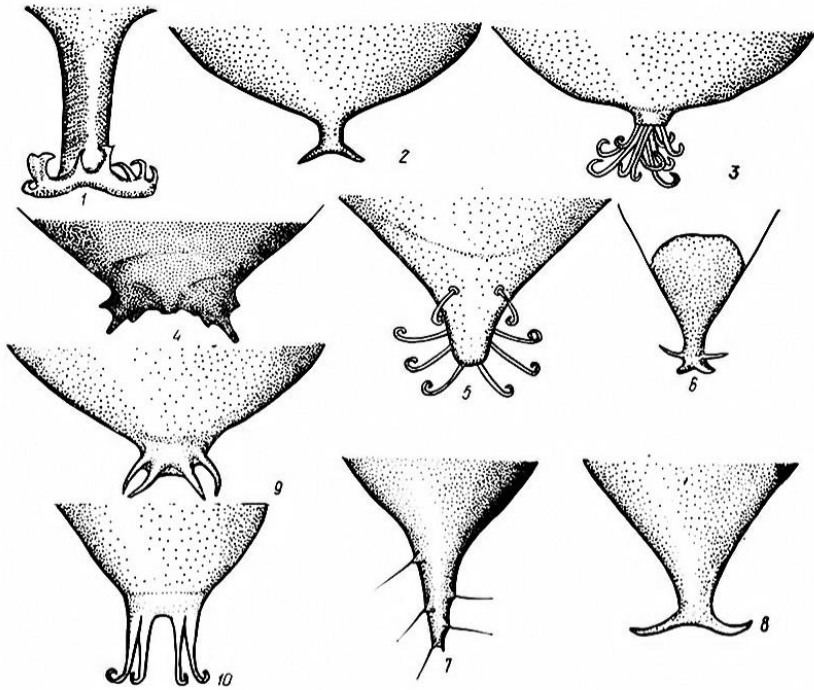


Рис. 2. 10-й брюшной сегмент и кремастры куколок: Fig. 2. Pupae: 10th abdominal segment and cremasters: 1 — *Clostera anastomosis* L.; 2 — *Micromelalopha troglodyta* Graeser; 3 — *Cnethodonta griseescens* Stgr.; 4 — *Pheosia fusiformis* Mtsm.; 5 — *Lophocosma atriplaga* Stgr.; 6 — *Ptilodon capucina* L.; 7 — *Ptilodon hoegei* Graeser; 8 — *Lophontesia cuculus* Stgr.; 9 — *Drymonia dodonides* Stgr.; 10 — *Nerice* Walker.

- 39(38). Концы усиков не смыкаются.
- 40(43). Концы лапок средних ног смыкаются.
- 41(42). Передне-среднеспинки в четко выраженных мелких морщинках. Задний край среднеспинки в мелких продольных бороздках. Концы лапок средних ног округлены
Hagapteryx Mtsm.
- 42(41). Передне-среднеспинки гладкие или в слабо выраженных морщинках. Задний край среднеспинки гладкий. Концы лапок средних ног заострены
Ptilodontella Kiriakoiff.
- 43(40). Концы лапок средних ног не смыкаются.
- 44(45). Хоботок оканчивается дистальнее концов лапок средних ног. Среднеспинка плоская. Задний край ее без продольных бороздок
Epodonta Mtsm.
- 45(44). Хоботок оканчивается на уровне концов лапок средних ног или не достигает их. Среднеспинка резко выпуклая. Задний край ее в мелких продольных бороздках
Fusapteryx Mtsm.
- 46(37). Кремастер развит.
- 47(60). Кремастер представлен 1—2 более или менее четко выраженными бугорками.
- 48(57). Кремастер в виде двух небольших бугорков.
- 49(56). Бугорки кремастра не раздвоены.
- 50(53). Сегменты брюшка полностью пунктированы четко выраженными ямками.
- 51(52). Кремастер расположен между тергитом и стернитом; он в виде конических сближенных бугорков, направленных в противоположные стороны (рис. 4. 1) Размер куколки 18,0—21,8 мм.
Shaka Mtsm.
- 52(51). Кремастер расположен на вентральной стороне сегмента, он в виде овальных, широко расставленных бугорков (рис. 4. 2). Размер куколки 14,3—16,0 мм
Semidonta Stgr.
- 53(50). Сегменты брюшка морщинистые, гладкие или частично пунктированы слабо выраженными ямками.
- 54(55). Все сегменты брюшка слегка морщинистые или гладкие. Кремастер гладкий, развит на дорсальной стороне сегмента в виде конических бугорков по бокам тергита (рис. 4. 3)
Uropyia Stgr.
- 55(54). 1—3-й тергиты брюшка пунктированы ямками, остальные морщинистые. Кре-

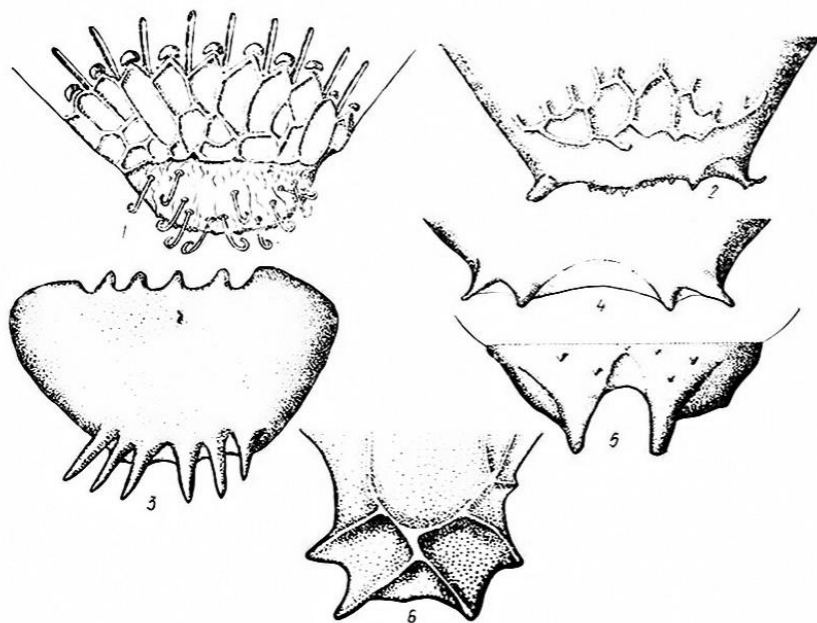


Рис. 3. 10-й брюшной сегмент и кремастры куколок: Fig. 3. Pupae: 10th abdominal segment and cremasters: 1—*Spatalia doerriesi* Graeser; 2—*Fentonia ocypte* Br.; 3—*Phalera assimilis* Br. et Gr.; 4—*Pterostoma sinicum* Moore; 5—*Rabtala cristata* Utl.; 6—*Pterostoma griseum* Br.

- мастер морщинистый, расположен между тергитом и стернитом, в виде конических бугров, сидящих на крупном общем основании (рис. 2, 4)
Pheosia Hb p.
- 56(49). Бугорки кремастра разделены на два боковых отростка (рис. 3, 4)
Pterostoma Germar (часть)
- 57(48). Кремастер представлен одним небольшим бугорком.
- 58(59). Бугорок кремастра цельный, без выростов (рис. 4, 4). Размер куколки 17,0—24,2 мм
Peridea Stephens
- 59(58). Бугорок кремастра разделен на несколько отростков (рис. 3, 5). Размер куколки 21,0—37,5 мм
Rabtala Graeseke
- 60(47). Кремастер конусовидный или пластинковидный.
- 61(70). Кремастер конусовидный.
- 62(67). Куколка крупная, ее длина колеблется в пределах 16—24 мм.
- 63(64). Кремастер с 7 прочными, крупными щетинками по бокам (рис. 2, 5). Все покровы груди гладкие, пунктированы мелкими, редко размещенными ямками
Lophocosma Stgr.
- 64(63). Кремастер с 2 крупными, прочными щетинками или без них. Все покровы груди морщинистые.
- 65(66). Кремастер в основании с двумя крупными, прочными щетинками, расположенными в его передне-боковой части
Allodonta Stgr.
- 66(65). Кремастер в основании без щетинок
Nerice Walker (часть)
- 67(62). Куколка мелкая, ее длина колеблется в пределах 13—17 мм.
- 68(69). Кремастер с 4—7 маленькими отростками с сидящими на них щетинками или с 4 маленькими боковыми отростками на конце (рис. 2, 6, 7)
Ptilodon Hb p.
- 69(68). Кремастер без отростков, с двумя боковыми, легко обламывающимися шипиками на конце (рис. 2, 8)
Lophontosia Stgr.
- 70(61). Кремастер в виде поперечной или продольной пластинки.
- 71(76). Кремастер в виде продольной пластинки.
- 72(73). Кремастер с глубокоскладчатой поверхностью, крупный, блестящий; образует гребенчатые ряды, переходящие в 4 крупных конических выроста по бокам (рис 3, 6)
Pterostoma Germar (часть).
- 73(72). Кремастер с гладкой поверхностью.

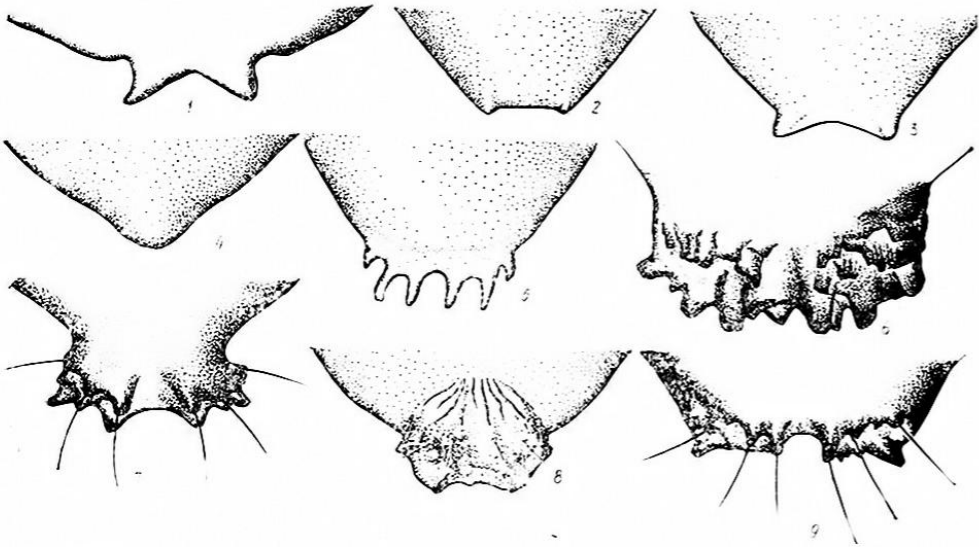


Рис. 4. Кремастры куколок: Fig. 4. Pupae: cremasters: 1—*Shaka atrovittata* Br.; 2—*Semidonta biloba* Oberth.; 3—*Uropyia meticulodina* Oberth.; 4—*Peridea* Stephens; 5—*Urodonta arcuata* Alph.; 6—*Notodonta tritophus* Schiff.; 7—*N. dromedarius* L.; 8—*N. dembowski* Oberth.; 9—*N. ziczac* L.

- 74(75). Кремастер с 4 небольшими отростками по бокам и дистальному краю (рис. 2, 9) *Drymonia* Hb n.
- 75(74). Пластинка кремастера разделена на два бугра, каждый из которых несет по паре крупных, крючковидных отростков (рис. 2, 10) *Nerice* Walker (часть)
- 76(71). Кремастер в виде поперечной пластинки.
- 77(78). Кремастер в виде 6 крупных выростов, обособленных по 3 (рис. 4, 5) *Urodonta* Stgr.
- 78(77). Кремастер в виде выростов или зубцов. Иногда выросты сростаются в два крупных конических зубца (рис. 4, 6—9) *Notodonta* Ochs.

Список литературы будет опубликован в сообщении 2.

Институт зоологии АН Украины
(252601 Киев)

Получено 04.03.92

ХАРАКТЕРИСТИКА ЛЯЛЕЧОК МЕТЕЛИКІВ ЗУБНИЦЬ (LEPIDOPTERA, NOTODONTIDAE). ПОВІДОМЛЕННЯ 1. ТАБЛИЦЯ ДЛЯ ВИЗНАЧЕННЯ РОДІВ. ДОЛИНСЬКА І. В.—ВЕСТН. ЗООЛ., 1993, № 5.—Таблиця для визначення 38 родів палеарктичних зубниць за ознаками лялечкової стадії.

CHARACTERISTICS OF THE NOTODONTID MOTH PUPAE (LEPIDOPTERA, NOTODONTIDAE). COMMUNICATION 1. KEY TO GENERA. DOLINSKAYA I. V.—VESTN. ZOOL., 1993, N 5.—A key to 38 genera of Palaearctic Notodontid moths chryslids.