

Razowski J. The description of a new species of the genus *Aethes* Billberg and some remarks on *Stenodes psalmophanes* (Meyrick) (Lepidoptera, Cochyliidae) // Pol. Pis. Entomol.— 1974.— 44.— P. 731—733.

Карадагское отделение  
Института биологии южных морей АН Украины  
(334876 Крым, п/о Курортное)

Получено  
15.12.91

НОВІ МАТЕРІАЛИ З ТАКСОНОМІЇ ТА БІОЛОГІЇ ПАЛЄАРКТИЧНИХ ЛИСТО-ВІЙОК (LEPIDOPTERA, TORTRICIDAE). Будашкін Ю. І.— Вестн. зоол., 1993, № 2.— Встановлені синоніми: *Aethes kasyi* Raz.=*A. speciosa* Raz. syn. n.; *A. beatricella* (Wlsg.)=*A. ferruginea* (Wlsg.) syn. n. Наведено опис невідомої самки *Cochylimorpha clathralana* (Stgr.) і невідомого самця *A. confinis* Raz., біологічні відомості для 17 видів.

NEW MATERIALS FOR TAXONOMY AND BIOLOGY OF PALAEARCTIC TORTRICID MOTHS (LEPIDOPTERA, TORTRICIDAE). Budashkin Yu. I.— Vestn. zool. 1993, N 2.— New synonymies are established: *Aethes kasyi* Raz.=*A. speciosa* Raz. syn. n.; *A. beatricella* (Wlsg.)=*A. ferruginea* (Wlsg.), syn. n. Unknown *Cochylimorpha clathralana* (Stgr.) female and *A. confinis* Raz. male are described, bionomic data for 17 species are given.

УДК 595.782(571.15)

С. Ю. Синев

## НОВЫЕ И МАЛОИЗВЕСТНЫЕ ВИДЫ РОДА SCYTHRIS (LEPIDOPTERA, SCYTHRIDIDAE) С АЛТАЯ

Предметом настоящей статьи является обзор видов мрачных молей, собранных во время работы советско-финской экспедиции на Юго-Западный Алтай (район Катанды) в июне—июле 1983 г. Материал был любезно предоставлен участниками этой экспедиции — финскими энтомологами К. Миккола и Ю. Ялава, — которым автор выражает свою глубокую признательность.

Типовые экземпляры описываемых новых видов хранятся в коллекции Зоологического института Российской Академии наук (С.-Петербург); часть паратипов *S. jalava* sp. n. передана в Зоологический музей университета г. Хельсинки (Финляндия) Места сборов указаны так, как они приводятся в тексте этикеток на печатном бланке «Exp. Mikkola, Hippa, Jalava leg.»

### *Scythris obscurella* (Scopoli, 1763)

Материал. 20 ♂, ♀, USSR, SW-Altai, Katun valley, 10 km W Katanda, 1200 m, 22.06—27.07.1983; 4 ♂: USSR, SW-Altai, Karagan valley 15 km S Katanda, 1200 m, 6, 23—27.07.1983; ♂: USSR, SW-Altai, 7 km N Katanda, 2200—2500 m, 20—21.07.1983; 5 ♂, USSR, Gorno-Altai, 21.06.1983.

Распространение. Европа, юг Фенноскандии, Малая Азия; Прибалтика, европейская часть России до Карелии, Украина, Крым, Северный Кавказ, Казахстан, горы Средней Азии, Южная и Центральная Сибирь, Приморье.

Биология. Бабочки летают в июне — июле днем, на свет почти не привлекаются. Гусеницы трофически связаны с травянистыми бобовыми.

### *Scythris amphonycella* (Geuer, 1832)

Материал. ♂, USSR, SW-Altai, 7 km N Katanda, 1000—2000 m, 20—21.1983.

Распространение. Горы центральной Европы; Алтай.  
Биология не изучена. Бабочки летают в конце июня — июле.

*Scythris bifissella* (Hofmann, 1889)

Материал. ♂, USSR, SW-Altai, Katun valley 10 km W Katanda, 1200 m, 22—27.06.1983.

Распространение. Центральная Европа; Алтай.

Биология. Бабочки летают с середины июня до конца июля. Гусеницы живут в шелковинных трубчатых ходах под отмирающими нижними листьями *Silene otites* L. (Rapp, 1936).

*Scythris mikkolai* Sinev, sp. n.

Материал. ♂, USSR, SW-Altai, Katun valley 10 km W Katanda, 1200 m, 15—19.07.1983. Паратипы: ♂, Бурятия Селенгинский р-н, п. Таежный, 15.07.1984 (Устюжанин); ♂, Даурия, 20 км ЮЗ Нижнего Цасучея, уроч. Бытэвкен, 11.07.1988 (Костюк); 3 ♂, Приморский край, Хасанский р-н, 7 км С Занадворовки, 13—19.08.1984 (Синев); ♂: Приморский край, 20 км В Уссурийска, Горнотаежное, на свет. 22.08.1981 (Омелько).

Внешне напоминает *S. restigerella* Z., но несколько мельче, а продольная светлая полоса менее отчетливая. По строению гениталий самца близок к *S. knochella* F., отличаясь слитыми в шарообразную структуру унксом и гнатосом.

Размах крыльев 11—14 мм. Экземпляры из Приморья заметно мельче алтайских и южносибирских. Голова и усики одноцветные серовато-бурые, слабо блестящие. Губные щупики снаружи того же цвета, но их внутренняя поверхность бледно-бежевая. Среднеспинка и тегулы серовато-бурые, блестящие, по заднему краю слегка осветлены. Передние крылья буровато-серые, блестящие, с неширокой продольной беловатой полосой, проходящей по складке; за серединой длины крыла светлая полоса размывается в сторону наружного его края. Отдельные беловатые чешуйки имеются еще в вершине крыла, на дорсальном его крае ближе к основанию и на костальном крае перед вершиной. У приморских экземпляров рисунок более отчетливый, а отдельные светлые чешуйки разбросаны почти по всей поверхности крыла, за исключением узкой темной полосы, располагающейся над продольной светлой полосой. Бахромка буровато-серая. Задние крылья и их бахромка однотонные буровато-серые. Брюшко сверху серовато-бурое, снизу светло-бежевое.

Гениталии самца (рис. 1). Ункус небольшой, коротко-треугольный, тесно интегрирован с лишенным медиального отростка гнатосом в сильно склеротизированную каудально шарообразную структуру, венчающую собой частично мембранизированный тегумен. Вальвы булаво-видной формы, с продольными склеротизированными ребрами; их расширенная, снабженная щетинками вершина имеет короткий, направленный медиально клювовидный отросток. Эдеагус неширокий, равномерно сужающийся к слегка изогнутой вершине, без выростов. VIII тергит очень широкий, его каудальный край ровный, дуговидно выгнутый. VIII стернит сложной формы, с двумя крупными антеролатеральными уховидными апофизами и длинным медиокаудальным узко пальцевидным отростком, несущим на едва заметно раздвоенной вершине группу шиповидных щетинок.

*Scyphris clavella* (Zeller, 1855)

Материал. 24 ♂, USSR, SW-Altai, Katun valley 10 km W Katanda, 1200 m, 22.06—22.07.1983; ♂: USSR, SW-Altai, 7 km N Katanda, 2200—2500 m, 20—21.07.1983; 3 ♂: USSR, SW-Altai, river Terechta 15 km E Ust-Koksa, 1000 m, 28—29.06.1983.

Распространение. Центральная и южная Европа; Украина, Крым, Поволжье, Северный Кавказ, северный Казахстан, Джунгарский Алатау, Алтай.

Биология не изучена. Бабочки летают с середины мая до середины июля и в массе встречаются на цветках сложноцветных и травянистых розоцветных.

*Scythris jalavai* Sinev, sp. n.

Материал. Голотип ♂, USSR, SW-Altai, 15 km S Katanda, Bert-Kum, 2000—2500 m, 10—14.07.1983. Паратипы: 2 ♂, 4 ♀ с такими же этикетками.

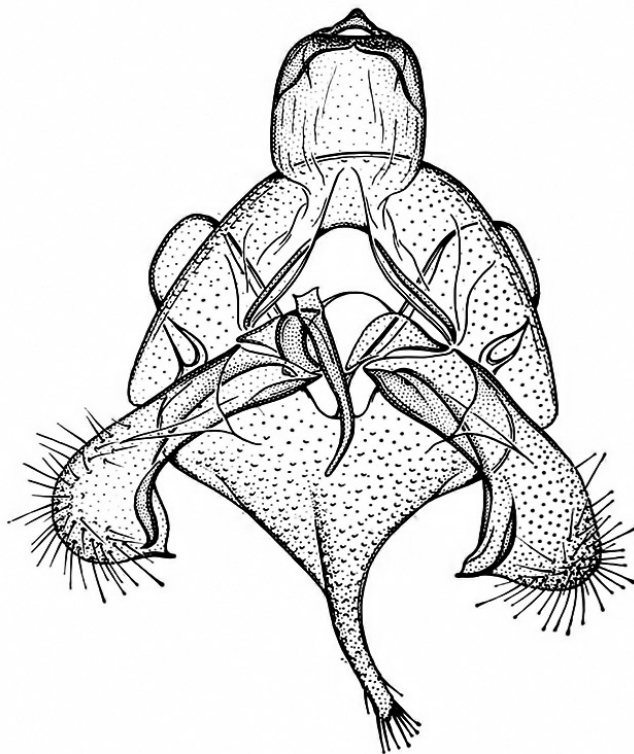


Рис. 1. Гениталии самца *Scythris mikkolai* sp. n.

Внешне сходен со многими мелкими видами рода: *S. potentillella* Z., *S. siccella* Z., *S. ericivorella* Rag. и др. Хорошо отличается строением гениталий самца, имеющих сильно склеротизированный гнатос с резко асимметричным дорсальным выростом.

Размах крыльев 10—12 мм. Голова, усики, губные щупики, средне-спинка и тегулы одноцветно-бурые, слабоблестящие. Передние крылья серовато-бурые, с единичными беловатыми чешуйками вдоль складки, образующими небольшие точечные скопления перед 1/3 и за 1/2 длины крыла. Бахромка серовато-бурая. Задние крылья буровато-серые, заметно осветлены у корня; их бахромка также буровато-серая. Брюшко сверху бурое, снизу чуть более светлое; вершина брюшка у самки бледно-бежевая.

Гениталии самца (рис. 2, 2). Ункус редуцирован до небольшого бугорка на заднем крае широкого, седловидного склеротизированного тегумена. Гнатос крупный, сложной формы, при рассматривании сбоку очень похож на птицу с длинной шеей и широким, как у петуха,

хвостом: основание длинного и тонкого, S-образно изогнутого и клювовидно заостренного на вершине медиовентрального отростка разрастается в каудальном направлении с образованием лежащей слева от анальной трубки вертикально ориентированной сильно склеротизированной широкой пластины, которая, в свою очередь, имеет на дорсальном крае торчащий вперед и влево тонкий отросток. Вальвы простые, пальцевидные, волосистые, с небольшой перетяжкой у основания и без склеротизированных участков. Эдеагус не длиннее вальв, слегка дуговидно изогнут, равномерно сужается к тонко заостренной вершине. VIII тергит массивный, сильно склеротизированный, с оттянутым коничес-

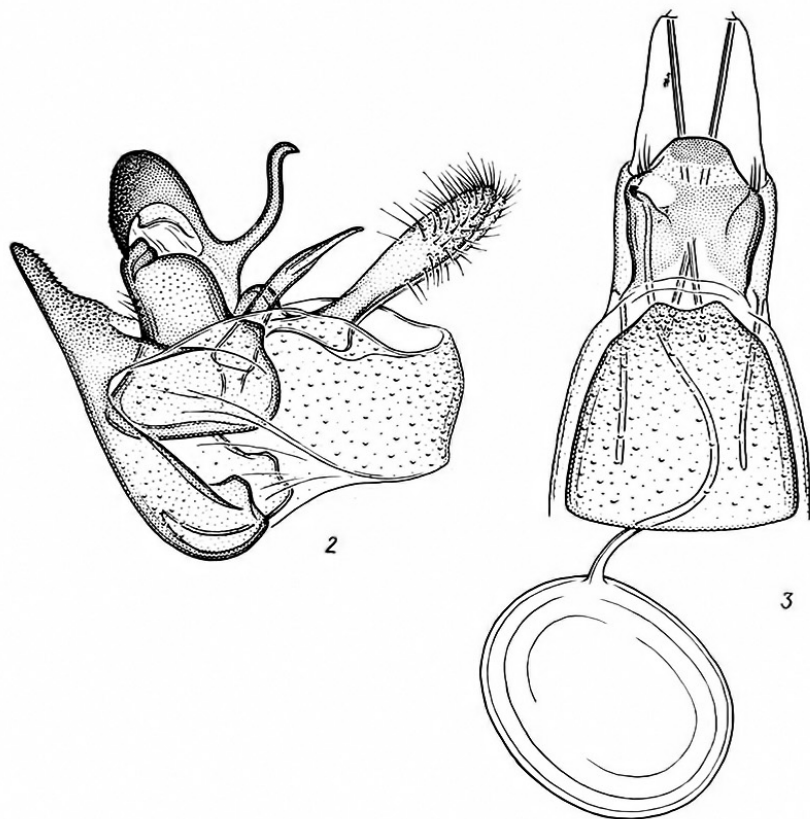


Рис. 2. Гениталии *Scythris jalavai* sp. n.: 2 — самец; 3 — самка.

ким дорсокаудальным отростком; на переднем крае он имеет пару уховидных, разделенных небольшой медиальной вырезкой лопастей. VIII стернит простой, прямоугольный.

Гениталии самки (рис. 2, 3). VIII стернит склеротизированный желобообразно вогнут по средней линии; его каудальный край образует широкий трапециевидный вырост, а передний край имеет медиальный депигментированный участок. Другой депигментированный участок располагается у каудального края VIII стернита асимметрично, с левой стороны; на нем открывается остиум. Проток копулятивной сумки перед остиумом несет маленькую треугольную склеротизированную пластинку. Копулятивная сумка шарообразная, без сигн и инкрустаций. Задний край VII стернита заметно выгнутый, с небольшой медиальной выемкой.

*Scythris disparella* (Tengström, 1848)

Материал. ♂, USSR, SW-Altai, Katun valley 10 km W Katanda, 1200 m, 28.06.—5.07.1983.

Распространение. Центральная и отчасти южная Европа, юг Фенноскандии; северо-запад европейской части России, северный Казахстан, Алтай.

Биология не изучена. Бабочки летают с конца мая до начала июля на сухих открытых участках.

*Scythris pudorinella* Möschler, 1866

Материал. 14 ♂, 3 ♀, USSR, SW-Altai, Katun valley 10 km W Katanda, 1200 m, 22.06-8.07.1983; ♂, USSR, SW-Altai, Kuragan valley 15 km S Katanda, 1200 m, taiga, 23—25.07.1983; ♂, USSR, SW-Altai, river Terechta 15 km E Ust-Koksa, 28—29.06.1983.

Распространение. Юго-восток европейской части России (Волгоградская обл.), северный Казахстан, Алтай, юг Сибири, Якутия, Приморье, Сахалин.

Биология не изучена. Бабочки летают в июне—июле на сухих открытых или редколесных склонах холмов; в дневные часы нередко скапливаются на цветущих растениях, особенно багульнике.

Кроме перечисленных выше видов, в период пребывания в окрестностях Новосибирска участниками Алтайской экспедиции был собран еще один представитель семейства Scythrididae — *Scythris productella* Z. (♂, USSR, Novosib. obl., Akademgorodok, 10.—20.06.1983). Этот распространенный в Центральной Европе вид ранее не отмечался восточнее Карпат.

Зоологический институт  
Российской Академии наук  
(199034 С.-Петербург)

Получено 15.12.91

НОВИ ТА МАЛОВІДОМІ ВИДИ РОДУ SCYTHRIS (LEPIDOPTERA, SCYTHRIDIDAE) З АЛТАЮ. Синьов С. Ю.—Вестн. зоол., 1993, N 2.—Список видів за матеріалами Радянсько-фінської ентомологічної експедиції 1983 р. Описано *S. mikkolai* sp. n. і *S. jalavai* sp. n., 3 види вперше наводяться для фауни Російської Федерації. Типовий матеріал зберігається в Зоологічному інституті РАН (С.-Петербург), частина паратипів *S. jalavai* sp. n. передано до Зоологічного музею Гельсінкського університету (Фінляндія).

NEW AND LITTLE-KNOWN SPECIES OF THE GENUS SCYTHRIS (LEPIDOPTERA, SCYTHRIDIDAE) FROM ALTAI. Sinev S. Yu.—Vestn. zool., 1993, N 2.—A species list based on materials of the Soviet-Finnish 1983 Altai Expedition is given. Two species are described as new: *S. mikkolai* sp. n. and *S. jalavai* sp. n.; 3 species are for the first time recorded for the Russian Federation. Type material is deposited in the Zoological Institute, Russian Academy of Sciences (St.-Petersburg), a part of *S. jalavai* sp. n. paratypes are forwarded to the Zoological Museum, University of Helsinki (Finland).