

УДК 595.796

А. Г. Радченко

## ОБЗОР МУРАВЬЕВ РОДА *LEPTOTHORAX* (HYMENOPTERA, FORMICIDAE) ЦЕНТРАЛЬНОЙ И ВОСТОЧНОЙ ПАЛЕАРКТИКИ.

СООБЩЕНИЕ 2. ГРУППЫ *TUBERUM*, *CORTICALIS*,  
*AFFINIS*, *CLYPEATUS* И *SINGULARIS*

Огляд мурашок роду *Leptothorax* (Hymenoptera, Formicidae) Центральної та Східної Палеарктики. Повідомлення 2. Групи *tuberum*, *corticalis*, *affinis*, *clypeatus* і *singularis*. О. Г. Радченко.— Результати вивчення типів, позначення неотипів, встановлення синонімів, опис невідомих статевих особин, відомості про таксономічне положення та поширення 14 видів.

Ключові слова: Мурашки, *Leptothorax*, систематика, Палеарктика.

A Review of the Ant Genus *Leptothorax* (Hymenoptera, Formicidae) of Central and East Palaearctics. Communication 2. Groups *tuberum*, *corticalis*, *affinis*, *clypeatus* and *singularis*. Radchenko A. G.— Results of the type examination, neotype designation, synonymy, description of unknown males and females, data on taxonomic position and occurrence of 14 species.

Key words: Ants, *Leptothorax*, taxonomy, Palaearctics.

### Группа *tuberum*

Грудь желтая различных оттенков, верх головы может быть затемнен; брюшко бурое со светлым пятном у основания 1-го тергита либо без него, или желтое с бурой перевязью. Голова и грудь полностью скульптурированы. Грудь без мезопроподоального вдавления. Зубцы проподоума короче его горизонтальной поверхности.

Виды из группы *tuberum* — одни из наиболее обычных представителей *Leptothorax* в Европе. Если учесть сильную изменчивость этих видов и уровень изученности европейской мирмекофауны, то легко объясняется большое количество описанных форм — более 40. Большинство из этих названий рассматривается здесь в качестве синонимов.

### *Leptothorax tuberum* (Fabricius, 1775)

Fabricius, 1775: 393, ♀ (Formica); Nylander, 1846: 939, ♀♀ (Myrmica); Mayr, 1855: 170 (*Leptothorax*); Насонов, 1889: 70; Рузский, 1895: 27; 1902: 21; 1905: 582—585; Karawa-jew, 1926: 291; Kuznetsov-Ugamskij, 1926: 43; Арнольди, 1971: 1825; Тарбинский, 1976: 96—97; Арнольди, Длусский, 1978: 543.

*tuberosa* Latreille, 1802: 259, ♀♀ (Formica).

*nigriceps* Mayr, 1855: 169, ♀ (*tuberum* var.); Рузский, 1895: 27; 1902: 21; 1905: 585—586; 1925: 45; Арнольди, Длусский, 1978: 542 (*tuberum* subsp.), syn. Collingwood, 1971.

*stipaceus* Ruzsky, 1905: 586—588, ♀♀ ♂ (*tuberum* ssp.), степи востока Русской равнины и Западной Сибири, типы утеряны; Emery, 1921: 257; Арнольди, Длусский, 1978: 542, syn. n.

*nigricephala* Karawa-jew, 1930: 146, ♀♀ (*tuberum* var.), о-ва Эланд и Готланд, сняты в КК, No. 4058, syn. Collingwood, 1971.

*alaicus* Tarbinsky, 1976: 97, ♀ (*tuberum* ssp.), Алайский хр., голотип и часть паратипов в Институте зоологии АН Киргизстана, часть паратипов в ЗМ, syn. n.

*pratostepposus* Arnoldi, 1977: 202, ♀♀ (*Leptothorax*), Курская обл., голотип и паратипы в ЗМ; Арнольди, Длусский, 1978: 542, syn. n.

*acutinodis* Arnoldi, 1977: 204, ♀ (*tuberum* ssp.), Армения, Севан, голотип и паратипы в ЗМ, syn. n.

*ciscaucasicus* Arnoldi, 1977: 204, ♀ (*tuberum* ssp.), Северо-западное Предкавказье, голотип и паратипы в ЗМ; Арнольди, Длусский, 1978: 542, syn. n.

Распространен в Европе, на Кавказе, в Закавказье, на юге Западной Сибири (на восток до Алтая), в горах Средней Азии. Один из наиболее обычных видов *Leptothorax* в пределах своего ареала.

Изменчивый вид, в значительной степени варьируют длина шипов проподеума, скульптура головы и груди. Именно этим вызвано описание большого количества инфравидовых форм (6 из Западной Европы и Северной Африки, 5 — с территории рассматриваемого региона). Типы *nigricephala* Кага w., *alaicus* Таг б., *acutinodis* Аг п., *ciscaucasicus* Аг п., а также *pratostepposus* Аг п. изучены. Сравнение их между собой и с экземплярами *L. tuberum*, собранными в разных частях ареала, показало, что они вполне укладываются в пределы изменчивости этого вида. Выделение подвидов нецелесообразно и потому, что практически невозможно проследить направленность изменений различных признаков в разных частях ареала, их разброс хаотичен. Даже в одном гнезде имеются особи, которых, используя выделяемые вышеуказанными авторами признаки, можно было бы отнести к различным подвидам.

Типы ssp. *stipaceus* Ruz s. утеряны, однако описание М. Д. Рузского и изучение материалов из типовых местонахождений не подтверждает целесообразности выделения этого подвида.

Гнезда чаще всего сооружает в древесных остатках, реже — в сухих ветвях на деревьях и в земле. Мезофил. Лет крылатых в июле — августе.

### *Leptothorax unifasciatus* (Latreille, 1798)

Latreille, 1798: 47, ♀♂ ♂ (*Formica unifasciata*); Nylander, 1848: 44 (*Myrmica*); Mayr, 1855: 172 (*Leptothorax*); Рузский, 1902: 21; Forel, 1874: 85 (*tuberum* r.); 1886: 208; Рузский, 1895: 27 (*tuberum* ssp.); 1905: 593—596; Караважев, 1926a: 163—164; 1926b: 291; Kuznetsov-Ugamskij, 1926: 43; Арнольди, 1971: 1825 (*Leptothorax*); Арнольди, Длусский, 1978: 542; Длусский, Союнов, Забелин, 1990: 191—192.

*kirillovi* Ruzsky, 1905: 591—592, ♀ (*tuberum* ssp.), Башкирия; Самарская обл.; Ставрополь, типы утеряны; 1915: 5; Арнальди, Длусский, 198:542, syn. n.

*brauneri* Караважев, 1937: 172, ♀♀ (*tuberum* var.), Херсонская обл., синтипы в КК, No. 354 (вид обозначен на этикетке как *Leptothorax tuberum* var. *brauniella*), syn. n., nom. praecox., nec Ruzsky, 1905 et auct.

*salina* Караважев, 1937: 174, ♀ (*tuberum* var.), Херсонская обл., синтипы в КК, No. 394, syn. n.

*ucrainicus* Arnoldi, 1977: 204, ♀ (*unifasciatus* ssp.), юго-восток Украины, голотип и паратипы в ЗМ; Арнольди, Длусский, 1978: 542, syn. n.

Распространен в Средней и Южной Европе, в степной, лесостепной и на юге лесной зон Восточной Европы (на восток — до Урала), в Крыму, на Кавказе, в Закавказье и западном Копетдаге. В пределах ареала обычен, предпочитает более сухие биотопы, чем предыдущий вид.

До середины нынешнего века рассматривался как подвид *L. tuberum*. К настоящему времени описано около 10 инфравидовых форм *L. unifasciatus*, преимущественно из Западной Европы.

Типы var. *salina* Кага w., var. *brauneri* Кага w. и ssp. *ucrainicus* Аг п. изучены. Var. *salina* и var. *brauneri*, описанные В. А. Караваевым (1937) из низовьев Днепра по единичным экземплярам, безусловно являются несколько уклоняющимися особями *L. unifasciatus*. Типы ssp. *kirillovi* Ruz s. утеряны; эта форма рассматривалась К. В. Ар-

нольди как подвид *L. tuberculatum*, однако в описании М. Д. Рузского (1905, с. 591) указано, что брюшко у представителей данного подвида желтое с бурой перевязью на 1-м тергите. Этот признак, по современным представлениям, характерен именно для *L. unifasciatus*, а не для *L. tuberculatum*. Выделяемые М. Д. Рузским отличительные признаки (форма шипиков проподоума, петиоля, скульптура тела) вполне укладываются в пределы изменчивости *L. unifasciatus*; это же подтверждается и приведенными М. Д. Рузским рисунками. В целом же характер изменчивости *L. unifasciatus* сходен с *L. tuberculatum*, что не дает основания для выделения подвидов.

Мезофильный вид. Гнезда сооружает преимущественно в сухих ветвях на деревьях, главным образом в дубах, реже — вязах, кленах и др. Лет крылатых в июле — августе.

*Leptothorax tauricus* R u z s k y, 1902, stat. n.

Ruzsky, 1902: 22, ♀ (*unifasciatus* var.), Крым, Яйла над Магарачем, 2000 футов, типы утеряны, неотип в КК; 1905: 596—597 (*tuberculatum unifasciatus* var.); Emery, 1921: 257; Karawajew, 1926: 291—292, ♀♀; Арнольди, Длусский, 1978: 542 (*unifasciatus* ssp.), stat. n.

*pithyusae* Arnoldi, 1977: 201, ♀♀ (*Leptothorax*), Северо-западный Кавказ, окр. Геленджика, голотип и паратипы в ЗМ; Арнольди, Длусский, 1978: 542, sup. n.

*babuganicus* Arnoldi, 1977: 201, ♀ (*pithyusae* ssp.), Горный Крым, голотип и паратипы в ЗМ; Арнольди, Длусский, 1978: 542, sup. n.

Распространен в Болгарии, Крыму и на Северо-западном Кавказе. Был описан как подвид *L. unifasciatus* М. Д. Рузским (1902) по материалам, собранным В. А. Караваевым в окр. Магарача (Южный Крым). В коллекции В. А. Караваева имеется серия рабочих с этикеткой «Ялта, Магарач, Караваев, № 1288», определенная им же как *L. unifasciatus* var. *tauricus*: К сожалению, на этикетке данной серии не указана дата сбора, тогда как при описании этой формы она указана: «VI. [18] 96». Поскольку нет уверенности, что *L. tauricus* был описан именно по этой серии, здесь обозначается неотип (КК): рабочий, Ялта, Магарач, № 1288 (Караваев).

Изучение типов *L. pithyusae* А г п. и ssp. *babuganicus* А г п. и сравнение их с материалами по *L. tauricus*, в том числе определенными В. А. Караваевым и К. В. Арнольди, показало их идентичность. В пользу этого говорит также сходство признаков, используемых при описании и определении всех этих форм (Рузский, 1902, 1905; Арнольди, 1977; Арнольди, Длусский, 1978).

Гемиксерофильный вид. Обитает в сухих горных дубовых и сосновых лесах, гнезда сооружает в растительных остатках, сухих ветвях на деревьях, стеблях травянистых растений, реже — в земле под камнями.

Ниже приводится описание неизвестного ранее самца.

Материал. 6 ♂, Крым, Алушта, с. Красный Рай, 10.06.1989 (Дьякончук).

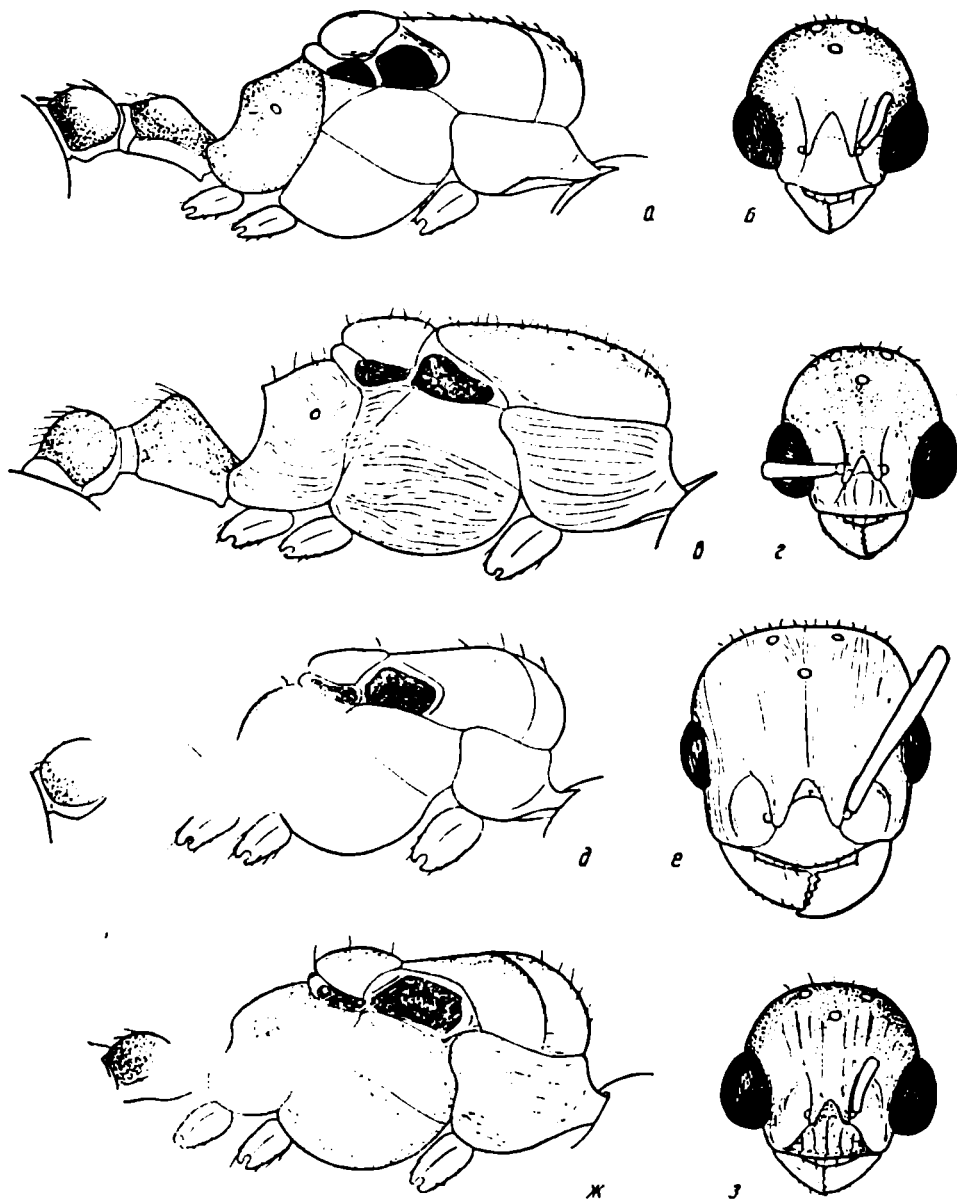
Самец (рисунок, а, б). Голова слегка удлинённая (ИГ 1,03), широко закруглённая за глазами, со слегка выпуклым затылочным краем и нижним краем наличника. Скапус короткий (ИС 3,18—3,44), членики жгутика усика удлинённые, булава 4-члениковая. Узкая полость вдоль лба, лобная площадка, наличник и мандибулы гладкие и блестящие, остальная часть головы с негрубой шагреневой скульптурой. Грудь высокая (ИМ 1,63—1,67), проподоум с тупыми бугорками. Петиоль короткий, толстый, с прямой передней поверхностью и узко закруглённой вершиной узелка; постпетиоль широко закруглён на вершине. Грудь гладкая и блестящая, лишь проподоум с негрубой шагреневой скульптурой. Членики стебелька сбоку шагреневые, сверху глад-

кие и блестящие. Отстоящие волоски на теле тонкие, необильные. Ноги и скапус с прилежащим опушением. Цвет светло-бурый (следует учесть, что описываемые самцы взяты из гнезда и могут быть незрелыми, у зрелых самцов цвет тела может быть темнее), ноги и усики палевые.

Размеры: ДГ 0,43—0,49, ШГ 0,42—0,48, ДС 0,13—0,15, ДМ 1,01—1,15 мм.

*Leptophoras knipovitschi* Кар а в а j е w, 1915, stat. n.

Караважев, 1915: 499—500, ♀♀ (*tuberculatum* ssp.), Полтавская губ., синтипы в КК, No. 4248, 5310; 1926: 266; 1934: 139—140, stat. n.



Детали строения *Leptothorax tauricus* (а, б), *L. mongolicus* (в—е), *L. kaszabi* (ж, з): а, в, д, ж — грудь и стебелек в профиль; б, г, е, з — голова спереди; а, б, г, д, ж, з — самцы, в, е — самка.

Structural details *Leptothorax tauricus* (a, б), *L. mongolicus* (в—е), *L. kaszabi* (ж, з): а, в, д, ж — thorax and peduncle, lateral view; б, г, е, з — head, frontal view; а, б, г, д, ж, з — males, в, е — female.

*nikitae* Arnoldi, 1977: 202—203, ♀ (*Leptothorax*), Крым, голотип и паратипы в ЗМ; Арнольди, Длусский, 1978: 543, syn. n.

*junipereti* Arnoldi, 1977: 202, ♀ (*Leptothorax*), Крым, голотип и паратипы в ЗМ; Арнольди, Длусский, 1978: 543, syn. n.

Распространен в степной и на юге лесостепной зон от Причерноморья до Западного Казахстана, в Крыму, на Кавказе и в Закавказье.

Изучение типов этой забытой мирмекологами формы позволяет рассматривать ее в качестве самостоятельного вида. Этот вывод подтверждает как собственный обширный материал, собранный на юге Украины, так и хранящийся в коллекции ЗМ. К. В. Арнольди (1977) описал из Крыма 2 новых вида — *L. nikitae* и *L. junipereti*. Изучение типов этих форм и материалов из Крыма показало сильную изменчивость всех трех указанных выше видов: варьируют длина шипов, цвет, в меньшей степени — скульптура тела и форма члеников стебелька. Достоверных отличий, в том числе и по самкам, между этими видами обнаружить не удалось, чем и обосновывается установленная выше синонимия.

Гемиксерофильный вид. Населяет сухие леса, кустарниковые заросли, встречается также в степях. Гнезда сооружает в земле и сухих ветвях на деревьях. Лет крылатых в июле — августе.

*Leptothorax mongolicus* Pisarski, 1969, stat. n.

Pisarski, 1969: 301—302, ♀, fig. 5—10 (*serviculus* ssp.), Монголия, типы в ИЗ ПАН и ЗМ; Dlussky, Pisarski, 1970: 86.

Распространен в Монголии, на юге Забайкалья, в Амурской обл.

Обитает в степях, на сухих лугах, а также в сухих борах. Гнезда сооружает в земле, реже в растительных остатках. Лет крылатых — в июле.

Ниже приводится описание неизвестных ранее половых особей.

Материал. 4♀, 4♂, Читинская обл., Даурский заповедник, 5—7.08.1970 (Радченко).

Самка (рисунок, в, е). Голова слабо удлинённая (ИГ 1,05—1,08), с параллельными боковыми сторонами, широко закругленными затылочными углами и прямым затылочным краем; передний край наличника выпуклый. Скапус не достигает затылочного края меньше, чем на свой поперечник, ИС 1,33—1,42; 2—8-й членики жгутика усика слегка поперечные, членики булавы удлинённые. Голова, в том числе лобная площадка и наличник, с продольными морщинками. Грудь длинная (ИМ 1,81—1,86), проподеум с острыми треугольными зубчиками. Петиоль с прямой, не крутой передней поверхностью, вершина узелка закругленная. Скутум и скутеллум (кроме центральной части) с густыми неглубокими продольными морщинками. Бока груди морщинистые, членики стебелька с шагреневой скульптурой. Тело с многочисленными отстоящими волосками, скапус и голени с прилежащим опушением. Цвет красновато-бурый, ноги и усики охристые.

Размеры: ДГ 0,59—0,62, ШГ 0,55—0,59, ДС 0,43—0,45, ДМ 1,06—1,13 мм.

Самец (рисунок, г, д). Длина головы примерно равна ширине (ИГ 0,97—1,04), затылочные углы широко закруглены, затылочный край прямой, передний край наличника слабо выпуклый. Скапус сравнительно длинный (ИС 2,31—2,42), 2—8-й членики жгутика усика относительно короткие, их длина примерно в 2 раза больше ширины. Голова с густой шагреневой скульптурой, без морщинок; лобная площадка и наличник гладкие, лишь по бокам наличника имеются продольные морщинки. Грудь относительно длинная (ИМ 1,02—1,73), пропо-

деум закругленный, без явственно выраженных бугров, петиоль низкий, с прямыми передней и задней поверхностями, широко закруглен на вершине. Скutum, скутеллум, про- и мезоплевры гладкие и блестящие; пропodeум и членики стебелька с шагреновой скульптурой, вершина узелка петиоля и постпетиоля гладкие. Тело с редкими отстоящими волосками, ноги и скапус с прилежащим опушением. Цвет бурый, ноги и усики охристо-бурые.

Размеры: ДГ 0,37—0,42, ШГ 0,37—0,43, ДС 0,15—0,18, ДМ 0,83—0,95 мм.

### *Leptothorax kaszabi* Pisarski, 1969

Pisarski, 1969: 301—302, ♀♀, fig. 11—17 (*Leptothorax*), Монголия, голотип и паратипы в ИЗ ПАН, часть паратипов в ЗМ.

*sachalinensis* Kupianskaya, 1990: 142—143, ♀♀ (*tuborum* ssp.), Южный Сахалин, голотип и паратипы в Биолого-почвенном институте ДВНЦ РАН, syn. n.

Распространен в Монголии, на Юго-восточном Алтае, в Туве, на юге Якутии, в Забайкалье, Амурской обл., Приморье и на Сахалине.

Вид весьма близкий к *L. tuborum* и, скорее всего, викарный последнему. Обитает преимущественно в степях, на лугах, реже — в осветленных лесах; гнезда сооружает в земле.

Ниже приводится описание неизвестных ранее самцов.

Материал. 2 ♂, Забайкалье, окр. Улан-Удэ, 1.08.1972 (Жигульская).

Самец (рисунок, ж, з). Голова слегка поперечная (ИГ 0,97—0,98), широко закругленная за глазами, со слабо выпуклым затылочным краем и почти прямым передним краем наличника. Скапус короткий (ИС 2,67—2,70), 2—8-й членики жгутика усика относительно короткие, их длина примерно в 2 раза больше ширины. Голова, в том числе лобная площадка и наличник, с густой шагреновой скульптурой и редкими короткими грубыми морщинками. Грудь относительно короткая (ИМ 1,58—1,61), пропodeум с тупыми, закругленными лопастевидными буграми. Петиоль массивный, с короткой цилиндрической частью и явственным, закругленным, сдвинутым назад узелком. Скutum и скутеллум с густой шагреновой скульптурой и нерезкими штриховатыми морщинками. Подобная скульптура развита и на боках груди, лишь верхняя часть мезоплевр с несколько более гладкой скульптурой. Членики стебелька с шагренью, несколько более грубой на петиоле, вершина узелка постпетиоля гладкая. Тело с короткими, немногочисленными отстоящими волосками, ноги и скапус с прилежащим опушением. Цвет черно-бурый, ноги и усики бурые.

Размеры: ДГ 0,43—0,45, ШГ 0,45—0,46, ДС 0,16—0,17, ДМ 0,99—1,04 мм.

### Группа *corticalis*

Сходны с видами группы *tuborum*, характеризуются очень короткими зубцами пропodeума при высоком петиоле, узелок которого клиновидный или закругленный, без вершинной площадки. В группу входят 6—7 видов, распространенных преимущественно в Европе, в изучаемом регионе 4 вида.

### *Leptothorax corticalis* (Sch enck, 1852)

Schenck, 1852: 100, ♀♀ (Murgica), Средняя и Южная Европа; 1861: 197, ♂; Maup. 1855: 168 (*Leptothorax*); Forel, 1874: 85 (*tuborum* r.); André, 1881: 298 (*tuborum* var.); Рузский, 1902: 21; 1905: 588—589 (*tuborum* ssp.); Karawajew, 1926: 69 (*Leptothorax*); Караваев, 1926: 266; 1934: 136—137; Арнольди, Длусский, 1978: 541.

Распространен в Средней и Южной Европе, в Восточной Европе — до зоны смешанных лесов, в Крыму, на Кавказе.

Обитает в лесах, преимущественно осветленных и сухих. Гнезда сооружает в сухих ветвях на деревьях и в древесных остатках.

*Leptothorax archangelskiji* Kuznetsov-Ugamskij, 1926

Kuznetsov-Ugamskij, 1926: 74—75, ♀♂ (*bulgaricus* ssp.), Семиречье, Копальский уезд, Арасан, синтипы в КК; Кузнецов-Угамский, 1927: 40.

Распространен на юге Казахстана. В коллекции В. А. Караваева (КК) имеются рабочие и самки с этикетками «Арасан Копальского уезда, 26.VII.1922, Караваев, No. 4314» и «*Leptothorax emeryi* Kuznetzov, typus», полностью отвечающие описанию *L. archangelskiji* Kuz.-Ugam. Они, несомненно, являются синтипамы последнего — автор в публикации изменил первоначально предполагаемое название вида.

По своим основным признакам является в определенной степени промежуточным между видами групп *corticalis* и *bulgaricus*.

*Leptothorax tianschanicus* Tarbinsky, 1976

Tarbinsky, 1976: 100—101, ♀ (*Leptothorax*), Тянь-Шань, долина р. Иньльчек, голотип и часть паратипов в Институте зоологии АН Киргизстана, остальные паратипы в ЗМ.

Известен по типовой серии. Найден на высоте 2700 м, в глинистой пустыне на южных склонах, гнездо в земле.

*Leptothorax sevanensis* Arnoldi, 1977

Arnoldi, 1977: 201—202, ♀♀ (*Leptothorax*), Армения, Севан, голотип и паратипы в ЗМ

Распространен в Закавказье. Обитает на субальпийских лугах, гнезда сооружает в почве.

Группа *affinis*

Грудь охристо-желтая, голова и брюшко бурые. Грудь без мезо-проподеального вдавления. Петioль низкий, с короткой цилиндрической частью и прямой передней поверхностью, узелок массивный, с широкой вершинной площадкой. Шипы проподеума длинные, тонкие, прямые. Отнесение *L. affinis* к группе *corticalis* (Bernard, 1968) вряд ли имеет достаточные основания.

*Leptothorax affinis* Maug, 1855

Maug, 1855: 170, ♀ (*Leptothorax*); Forel, 1874: 85, 88, ♀♀ (*tuborum* г.); André, 1881: 299 (*tuborum* var.); Рузский, 1902: 21 (*tuborum* ssp.); 1905: 590—591; Emery, 1921: 236; Арнольди, Длусский, 1978: 541 (*Leptothorax*).

Распространен в Средней, Южной и в Восточной Европе (на север до зоны смешанных лесов), в Крыму, на Кавказе и в Закавказье.

Обитает в сухих, осветленных лесах, преимущественно дубовых, гнезда сооружает в сухих ветвях на деревьях, реже — в древесных остатках.

Группа *clupeatus*

Грудь с промезонотальным швом и без мезопроподеального вдавления; наличник с вырезкой на переднем крае. Тело двуцветное: грудь и голова охристые, брюшко бурое. Петioль высокий, почти без цилиндрической части, его передняя поверхность прямая, крутая, узелок с вершинной площадкой. Объем группы принимается в смысле Ф. Бернара (Bernard, 1956, 1968).

*Leptothorax clypeatus* (M a y r, 1853)

Mayr, 1853: 282, ♀ (*Myrmica*); 1855: 436 (*Leptothorax*); Арнольди, Длусский, 1978: 541.

Распространен в Средней и Южной Европе; в Восточной Европе известен из бассейна Северского Донца и из Крыма. Редок. Обитает преимущественно в дубравах, гнезда сооружает в сухих ветвях на деревьях.

Группа *alinae*

В группу включен единственный очень своеобразный вид, хорошо отличающийся от всех представителей подрода *Myrafant* M. Smith и внешне сходный с видами подрода *Leptothorax* s. str. Характеризуется очень крупными размерами (ДГ больше 0,8, ДМ больше 1,0 мм). Грудь с развитым промезонотальным швом и мезопроподеальным вдавлением. Голова и грудь грубо морщинистые. Проподеум с длинными, прямыми, закругленными на концах шипами.

*Leptothoraxalinae* Radtschenko, 1993

Radtschenko, 1993: 31—32, ♀, рис. 4, а, б (*Leptothorax*), Приморье, Уссурийский заповедник, Шуфанское плато, голотип и 1 паратип в ЗМ, 2 паратипа в Биолого-почвенном институте ДВНЦ РАН, 1 паратип в ИЗ НАН Украины.

*gordiagini* Ruzsky: Купянская, 1990: 145—146 (*Myrmoxenus*), non Ruzsky, 1902 et auct.

Найден А. Н. Купянской в лиственничном лесу в гнезде *L. acervorum*. По всей видимости, является социальным паразитом. А. Н. Купянская (1990) ошибочно определила его как *Myrmoxenus gordiagini* Ruzs.

Группа *singularis*

Отстоящие волоски на теле тонкие, длинные, изогнутые (как у видов *Temnothorax*). Тело желтое, голова гладкая и блестящая. Грудь со слабым мезопроподеальным вдавлением.

*Leptothoraxsingularis* Radtschenko, 1993

Radtschenko, 1993: 29—31, ♀♀, рисунок 3, а—г (*Leptothorax*), Таджикистан, Сангдара, ущ. Хомбон, голотип и часть паратипов в ЗМ, остальные паратипы в ИЗ НАН Украины

Известен по типовой серии. Найден в орехоплодном лесу на высоте 100 м. Экология не изучена.