

УДК 595.799

ПЕРВОЕ ОПИСАНИЕ ПРЕДКУКОЛКИ *OSMIA CERINTHIDIS* И *MEGACHILE BICOLORIVENTRIS* (HYMENOPTERA, MEGACHILIDAE)

Л. П. Ромасенко

Институт зоологии НАН Украины, ул. Б. Хмельницкого, 15, 252601 Киев-30, ГСП, Украина

Получено 13 ноября 1996

Перший опис передлялечки *Osmia cerinthidis* та *Megachile bicoloriventris* (Hymenoptera, Megachilidae). Ромасенко Л. П. — Передлялечки 2 рідкісних для фауни України видів мегахілід описані вперше. Передлялечка *Osmia cerinthidis* дуже подібна до передлялечки *O. rufa*, відрізняючись від неї коротшим та менш потовщеним в нижній частині тілом, менш чіткими інтерсегментними лініями, ширшою цефальною частиною сегментів, розмірами та формою верхньої губи, саліварної щілини. Передлялечка *Megachile bicoloriventris* подібна до передлялечки *M. argentata*, відрізняючись від неї ширшою трикутно звуженою в основі верхньою губою, формою та розміщенням сосочків на вершині губи, тупішими і коротшими зубцями верхніх щелеп.

К л ю ч о в і с л о в а: передлялечка, Megachilidae, інтерсегментні лінії, саліварна щілина, сегменти.

The First Description of Prepupae of *Osmia cerinthidis* and *Megachile bicoloriventris* (Hymenoptera, Megachilidae). Romasenko L. P. — Prepupae of two rare megachilid bee species are described for the first time. The prepupa of *Osmia cerinthidis* similar to that of *O. rufa*, somewhat more slender, intersegmental body lines inconspicuous, cephalic segment annulets wider than caudal, labrum and salivary slit clearly differ from those of *O. rufa*. The prepupa of *Megachile bicoloriventris* similar to that of differing in the labrum shape and size, with rather short and robust teeth of the mandible apices.

К е у в о р д с: prepupae, Megachilidae, intersegmental lines, salivary slit, segments.

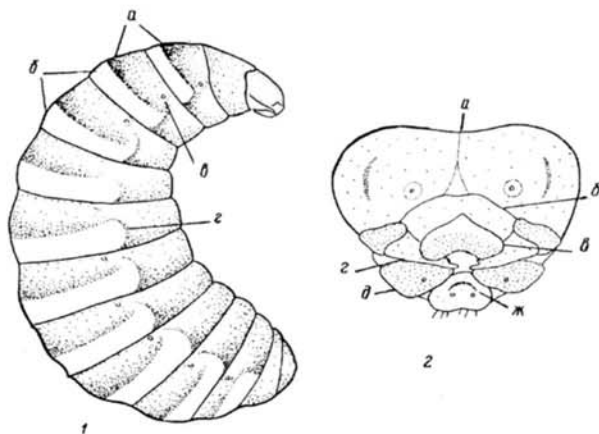


Рис. 1. Предкуколка *Osmia cerinthidis*: 1 — общий вид (а, б — цефальная и каудальная части сегментов; в — стигмы; з — вентролатеральные бугры); 2 — голова, вид спереди (а — эпикраниальный шов; б — наличник; в — верхняя губа; з — нижняя челюсть; д — верхняя челюсть; е — саліварная щель).

Fig. 1. *Osmia cerinthidis* prepupa: 1 — total view (a, b — cephalic and caudal segment parts; v — stigmata; z — ventro-lateral tubers); 2 — head, frontal view (a — epicranial suture; b — clypeus; v — labrum; z — mandible; d — maxillae; e — salivary slit).

Описаны ранее неизвестные предкуколки двух редких в Украине видов мегахилид — *Osmia cerinthidis* Мор. и *Megachile bicoloriventris* Моес. Эти средиземноморские виды в Украине впервые отмечены на Подолье Я. Носкевичем (Noskiewicz, 1924, 1930). Первый встречается в Крыму и Житомирской области; распространен на Кавказе, в Турции, Греции, Иране, в России, Польше, Чехословакии, Венгрии и Германии. Второй известен из Донецкой области (Радченко, 1987*; Ромасенко, 1990); распространен в Греции, Югославии, Чехословакии и Венгрии.

Osmia cerinthidis Мор.

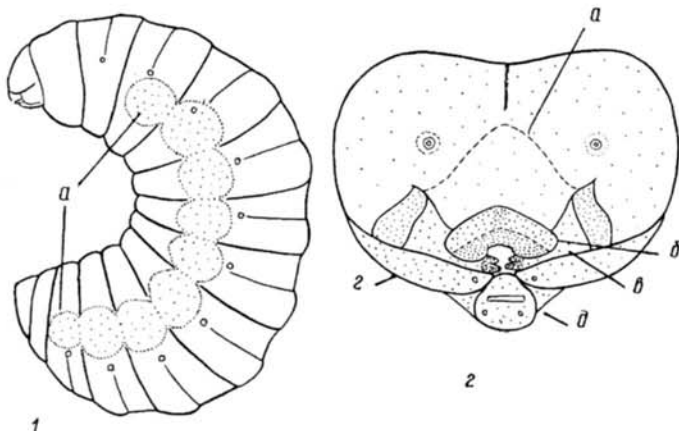
М а т е р и а л. 1 фиксированная предкуколка, извлеченная из кокона 5.07.1983 г.; 3 предкуколки с выведением имаго из 2 гнезд-ловушек в тростниковых трубках, полученных от С. И. Иванова в мае 1983 г. (Крым, окр. Симферополя).

П р е д к у к о л к а (рис. 1, 1) молочно-белая, изогнутая, с утолщенной нижней частью тела (7–10 сегменты расширены до 4,5 мм). Длина тела 10 мм, ширина — 3,5 мм. Кутикула усажена ко-

* Сообщение В. Р. Радченко (1987) о *Megachile bicoloriventris* как о новом для фауны бывшего СССР виде ошибочно.

Рис. 2. Предкуполка *Megachile bicoloriventris*: 1 — общий вид (а — вентролатеральный гребень); 2 — голова, вид спереди (а — наличник; б — верхняя губа; в — верхние челюсти; г — нижние челюсти; д — нижняя губа).

Fig. 2. *Megachile bicoloriventris* prepupa: 1 — total view (а — ventro-lateral ridge); 2 — head, frontal view (а — clypeus; б — labrum; в — mandible; г — maxillae; д — labium).



роткими светлыми щетинками. Интерсегментные линии и линии, разделяющие сегменты на цефальную и каудальную части, слабо выраженные. Цефальная часть сегментов шире каудальной (рис. 1, 1а). Стигмы слабо заметные, светлые; атриальное отверстие узкое, перитрема широкая (рис. 1, 1в). Вентролатеральные бугры уплощенные, слабо выраженные (рис. 1, 1г).

Голова спереди (рис. 1, 2) округлая, шире высоты. Головная капсула светло-желтая, слабо склеротизированная. Эпикраниальный шов (рис. 1, 2а) четкий, вилочковидный; парietальные бороздки едва заметны. Антеннальные бугорки уплощенные, с тонким длинным сосочком в центре (длина в 2 раза превышает ширину в основании). Наличник слабо выпуклый, со слегка вогнутым основанием (рис. 1, 2б).

Верхняя губа грибовидная, с треугольно вытянутым основанием и глубоко аркообразно вырезанным мелкозубчатым верхним краем; верхняя половина ее выпуклая, сильнее склеротизированная, коричневая (рис. 1, 2в). Верхние челюсти (рис. 1, 2г) на вершине темно-коричневые, двузубые, нижний зубец острый, в 2 раза длиннее верхнего, верхний — тупой, почти четырехугольный; мандибулярная мембрана широкая, манжетовидная. Нижние челюсти на вершинной половине с большими листовидными лопастями (рис. 1, 2д). Саливарная щель дугообразная, слабо заметная (рис. 1, 2ж). Нижнечелюстные и нижнегубные щупики короткие, тонкие.

Морфологически предкуполка *O. cerinthidis* наиболее близка к предкуполке *O. rufa*, отличающаяся от нее более коротким и менее утолщенным телом, слабо выраженными интерсегментными линиями, более широкой цефальной частью сегментов, более широкой и вытянутой треугольно в основании верхней губой, расширенным в основании прементумом и тонкой дугообразной саливарной щелью.

Megachile bicoloriventris Mocs.

М а т е р и а л. 1 фиксированная предкуполка, извлеченная из кокона 11.03.1988 г.; 11 предкуполочек с выведением имаго из гнезда в полости известнякового камня, собранного в июне 1987 г. в заповеднике "Хомутовская степь" Донецкой обл.

Предкуполка (рис. 2, 1) белая, изогнутая, с утолщенной нижней частью тела (6 — 11 сегменты расширены до 5 мм). Длина тела 10—11 мм, ширина 4 мм. Тело мягкое, кутикула его усажена короткими темными щетинками. Интерсегментные линии и линии, разделяющие сегменты на цефальную и каудальную части, четкие.

Стигмы отчетливые, крупные, светло-желтые, атриальное отверстие широкое, перитрема узкая. Вентролатеральный гребень выпуклый, четковидный (рис. 2, 1а).

Голова спереди (рис. 2, 2) округлая. Эпикраниальный шов и парietальные бороздки четкие. Антеннальные бугорки выпуклые, крупные, с длинным закругленным на вершине сосочком (длина в 2 раза превышает ширину в основании). Наличник равномерно выпуклый, чуть длиннее ширины (рис. 2, 2а). Верхняя губа широкая (рис. 2, 2б) с треугольно суженным посредине основанием и глубоко вырезанным, усаженным мелкими сосочками верхним краем; четко разделена на 2 части (основная — светлая выпуклая, в виде 2 пластин, соединенных посредине под углом; верхняя — отделена от основной узкой темно-коричневой линией, подкововидная, морщинистая, коричневая. Верхние челюсти широкие (рис. 2, 2в) равномерно суженные к вершине, вершина широкая двузубая; нижний зубец острый, узкий, в 1,5 раза длиннее верхнего; верхний — более широкий, тупой; мандибулярная мембрана широкая. Нижние челюсти лентовидные, утолщенные в вершинной половине, на вершине суженные ширины (рис. 2, 2г). Нижняя губа (рис. 2, 2д) с четко выраженным прементумом, длинной саливарной щелью (длина ее равна 3/4 ширины прементума), окруженная удлиненными темно-коричневыми губами. Нижнегубные и нижнечелюстные щупики конические, длинные (длина в 2,5 раза превышает ширину основания).