

УДК 595.782(571.6)

## ГОРНОСТАЕВАЯ МОЛЬ *YPONOMEUTA BIPUNCTELLUS* (LEPIDOPTERA, YPONOMEUTIDAE) — НОВЫЙ ДЛЯ ФАУНЫ РОССИИ ВИД

З. С. Гершензон

Институт зоологии НАН Украины, ул. Б. Хмельницкого, 15, 252601 Киев-30, ГСП, Украина

Получено 27 октября 1997

Горностаевая моль *Yponomeuta bipunctellus* (Lepidoptera, Yponomeutidae) — новый для фауны России вид. Гершензон З. С. — Приведены новые данные диагностических признаков и трофических связей *Yponomeuta bipunctellus* Mats., ранее известного только из Японии, и впервые найденного в России. Дана сравнительная морфологическая характеристика этого восточно-палеарктического вида с европейским *Y. plumbellus* (Den. et Schiff.).

Ключевые слова: Lepidoptera, Yponomeutidae; *Yponomeuta*, Россия, Япония.

*Yponomeuta bipunctellus* (Lepidoptera, Yponomeutidae), a Moth Species Newly Recorded from Far East Russia. Gershenson Z. S. — New data concerning diagnostic characters and trophical connections of *Yponomeuta bipunctellus* Mats. are given. This moth previously known from Japan, is newly recorded in Far East Russia. A comparative morphological characteristic of this eastern Palearctic species and of *Y. plumbellus* (Den. et Schiff.) is represented.

Key words: Lepidoptera, Yponomeutidae, *Yponomeuta*, Russia, Japan.

### *Yponomeuta bipunctellus* Matsumura, 1931

Материал: 4 ♂, 2 ♀, Россия: Приморский край, окр. г. Владивостока, Сад-Город, 17–24.07.1992 (е. л. на *Celastrus flagellaris* Rupr.) (Беляев, Пономаренко) (колл. Зоомузея Амстердамского университета, Нидерланды (Zoölogisch Museum, Universiteit von Amsterdam); 2 ♂, ♀, там же, 18 и 22.07.1992 (е. л. на *Celastrus flagellaris* Rupr.) (Беляев, Пономаренко) (колл. Зоологического ин-та РАН, С.-Петербург); ♀, Япония: Хонсю, Осака, 14.06.1964 (е. л. на *Euonymus fortunei* Hand.-Maz. var. *radicans* Rehd.) (С. Мориути) (колл. Зоомузея Амстердамского университета, Нидерланды).

Бабочка. Размах передних крыльев 13–18 мм. Голова и грудь белые, беловато-серые или серебристо-серые. Экземпляры с белой или беловато-серой окраской этих структур имеют на голове 2 черные точки, на груди — 5 черных точек и по 2 черные точки на каждой тегуле. Экземпляры с серой головой и грудью имеют только 5 черных точек на груди. Передние крылья (рис. 1) беловато-серые или серебристо-серые, с рисунком, состоящим из 45–53 маленьких черных точек, образующих перед вершиной и вблизи середины крыла 3 расплывчатых черноватых пятна; бахромка беловато-серая. Задние крылья серые, несколько более светлые у основания; бахромка такая же, как у переднего крыла. Ноги беловато-серые с примесью темно-серых чешуек с внутренней стороны.

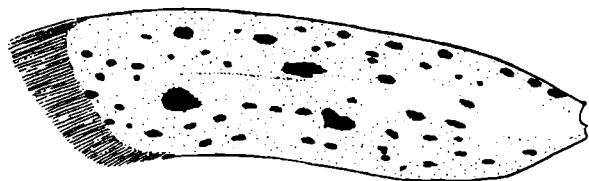
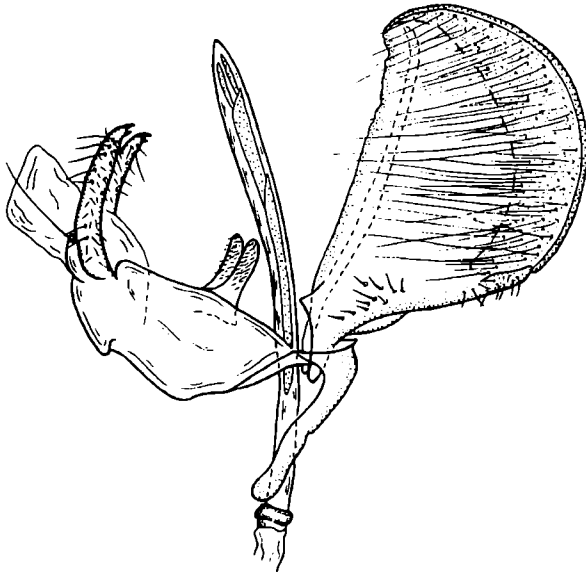
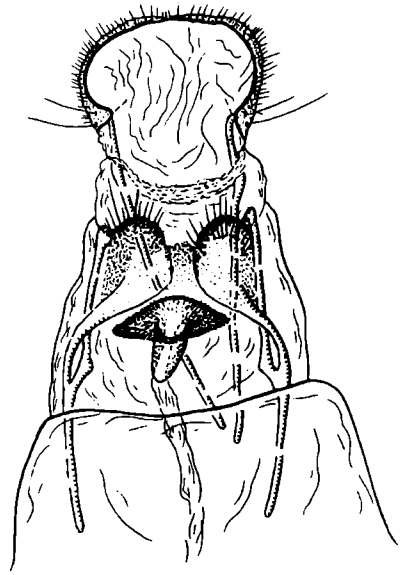


Рис. 1. Рисунок переднего крыла *Yponomeuta bipunctellus*.

Fig. 1. Forewing pattern of *Yponomeuta bipunctellus*.

Гениталии самца (рис. 2). Вальвы грушевидной формы. Саккулус узкий и превышает

Гениталии самца (рис. 2). Вальвы грушевидной формы. Саккулус узкий и превышает

Рис. 2. Гениталии самца *Y. bipunctellus*.Fig. 2. Male genitalia of *Y. bipunctellus*.Рис. 3. Гениталии самки *Y. bipunctellus*.Fig. 3. Female genitalia of *Y. bipunctellus*.

длину саккуса. Каждая соция с 2 коготками на конце, один из которых иногда очень маленький и имеет вид бугорка. Гнатос несколько удлиннен. Саккус узкий, примерно вдвое короче вальвы, со вздутием на конце. Эдеагус длиннее вальвы.

Гениталии самки (рис. 3). Перепонка между анальными сосочками без зубчиков. Лопasti вагинальной пластинки умеренно выпуклые. Задние апофизы почти равны или несколько длиннее передних. Спинная ветвь передних апофиз у основания расширена и короче общего ствола. Половой проток без склеротизации. Копулятивная сумка без сигны.

Сравнительные замечания. Сходен с распространенным в Европе и на Кавказе *Y. plumbellus* (Den. et Schiff.). Основные отличия по внешним признакам имаго следующие:

*Y. bipunctellus*

1. Голова и грудь белые, беловато-серые или серебристо-серые. Иногда голова (если она белая или с примесью беловатых чешуек) с 2 черными точками.
2. Рисунок передних крыльев состоит из 45–58 черных точек, включая 3 расплывчатые пятна. Вершина переднего крыла такого же цвета, как его фон.

*Y. plumbellus*

1. Голова и грудь белые или свинцово-белые. Голова всегда без черных точек.
2. Рисунок передних крыльев состоит из меньшего (обычно 25–36) количества черных точек и одного (реже 2) расплывчатого пятна. Вершина переднего крыла черная.

**Распространение.** Восточная Палеарктика: Россия (Приморский край), Япония.

**Биология.** Согласно сведениям С. Мориути (Moriuti, 1997), гусеницы рассматриваемого вида трофически связаны с бересклетом (*Euonymus*). На этикетках дальневосточных российских экземпляров как кормовое растение гусениц отмечен древогубец (*Celastrus*). Окукливание в конце мая–начале июня в белых коконах, одиночно расположенных в паутинистых гнездах. Лет бабочек в июне–июле. Развивается одно поколение в год. Для фауны России отмечен впервые.

Гершензон З. С. Сем. Yponomeutidae — Горностаевые моли // Определитель насекомых Дальнего Востока России. — Владивосток: Дальнаука, 1997. — 5, ч. 1. — С. 440–452.

Moriuti S. Fauna Japonica. Yponomeutidae s. lat. (Insecta: Lepidoptera). — Tokyo: Keigaku Publishing Co., 1977. — 327 p.